

Objektyp: **Advertising**

Zeitschrift: **Das Werk : Architektur und Kunst = L'oeuvre : architecture et art**

Band (Jahr): **22 (1935)**

Heft 1

PDF erstellt am: **17.09.2024**

Nutzungsbedingungen

Die ETH-Bibliothek ist Anbieterin der digitalisierten Zeitschriften. Sie besitzt keine Urheberrechte an den Inhalten der Zeitschriften. Die Rechte liegen in der Regel bei den Herausgebern.

Die auf der Plattform e-periodica veröffentlichten Dokumente stehen für nicht-kommerzielle Zwecke in Lehre und Forschung sowie für die private Nutzung frei zur Verfügung. Einzelne Dateien oder Ausdrucke aus diesem Angebot können zusammen mit diesen Nutzungsbedingungen und den korrekten Herkunftsbezeichnungen weitergegeben werden.

Das Veröffentlichen von Bildern in Print- und Online-Publikationen ist nur mit vorheriger Genehmigung der Rechteinhaber erlaubt. Die systematische Speicherung von Teilen des elektronischen Angebots auf anderen Servern bedarf ebenfalls des schriftlichen Einverständnisses der Rechteinhaber.

Haftungsausschluss

Alle Angaben erfolgen ohne Gewähr für Vollständigkeit oder Richtigkeit. Es wird keine Haftung übernommen für Schäden durch die Verwendung von Informationen aus diesem Online-Angebot oder durch das Fehlen von Informationen. Dies gilt auch für Inhalte Dritter, die über dieses Angebot zugänglich sind.

menierte sich in der jährlich wachsenden plastischen Ab-
 teilung. Sympathische, unverbildete Frische zeichnete die
 Arbeiten von *Rosa Koch* aus, während *Alwine Fülcher*
 seltsamerweise immer mehr in einen verspäteten Stuk-
 kateurstil verfällt. Gute, lebendig gesehene Tierklein-
 plastiken zeigte *Rudolf Wening*.

Im Gewerbemuseum hatten die Winterthurer
 Kunstgewerbler ihre Verkaufsausstellung von erfreulich

hoher Qualität. Als besonders geschmackvoll und gediegen
 sind zu nennen die Webereien von *Julie Pfau* SWB und
Loni Bosshard, Bucheinbände von *Heinrich Weber*, Kera-
 mik von *Margrit Lutz* SWB und den auswärtigen Firmen
Fritz Haussmann SWB, Uster und *Meister & Cie.* SWB,
 Stettbach, geschliffene Gläser von *Gertrud Calame-Tütsch*,
 Photos von *Hans Link* SWB und Graphik von *Erna Früh-
 Blenk* und *Willi Dreyer*.
 h. k.

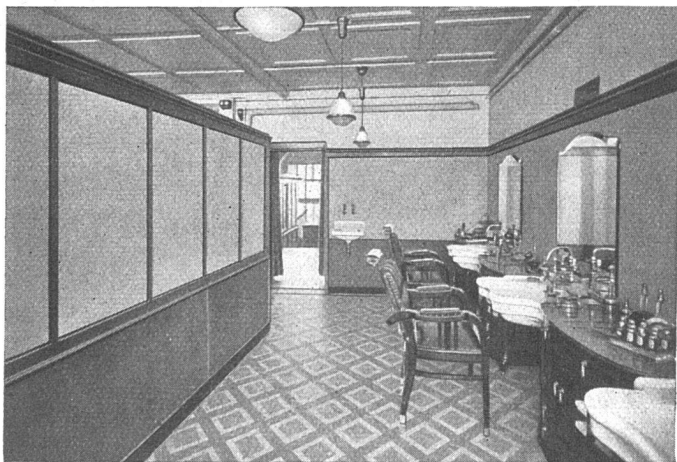
Luzerner Kunstchronik

Im mittleren Oberlichtsaal des Kunstmuseums Luzern
 richtete Dr. Walter Hugelshofer eine Gedächtnisausstel-
 lung für den Bildnismaler *Felix Maria Diogg* (1762—
 1834) ein, die mehr als 60 Gemälde und eine Anzahl
 Zeichnungen umfasste. Etwa 40 Bilder konnten aus mehr
 oder minder verstecktem Privatbesitz, wo sie zu den
 alten Familienbildern gehören, herangezogen werden.
 Schon dieser Gedanke mag manchen Ausstellungsbesu-
 cher zu nachdenklichen Vergleichen angeregt und an den
 durchaus praktisch gemeinten «Ewigkeitswert» des ge-
 malten Bildnisses erinnert haben, der uns heute fast ganz
 abhanden gekommen ist. F. M. Diogg stammte aus An-
 dermatt, studierte bei *Wyrsch* in Besançon und liess sich
 nach einem Italienaufenthalt dauernd in Rapperswil nie-
 der. Als vielbeschäftigter Bildnismaler führte er in Glar-
 us und im Appenzell, in Zürich, Bern und Neuenburg ge-
 wissenhaft seine Aufträge aus und malte in deutschen
 Städten zahlreiche Fürstlichkeiten, Militärpersonen und
 Bürgersleute der Empirezeit.

Gerade in Luzern hat man Gelegenheit, Dioggs Bild-
 nisse mit Werken von *J. M. Wyrsch*, *Anton Graff* und
Jos. Reinhard zu vergleichen. Weil F. M. Diogg wesent-
 lich jünger ist als diese Bildnismaler, ist der gesell-
 schaftlich-lebhafte, spätbarocke Zug des XVIII. Jahrhun-

derts bei ihm nur noch eine stilistische Konvention der
 Frühzeit, und eine brave, bürgerlich-biedermeierliche
 Haltung kennzeichnet seine meisten Werke. Er ist ein
 treuherziger, sorgsamer Verwalter der porträtistischen
 Aehnlichkeit, und wenn es ihm manchmal ausgezeichnet
 gelingt, provinzierische Ehepaare in liebwerter Art dar-
 zustellen, so haben andererseits manche Honoratioren auf
 seinen Bildern jenen unbehaglich-gekniffenen Ausdruck,
 den viele ehrenwerte Herrschaften nun einmal vor dem
 Photographen, will sagen vor dem Bildnismaler zeigen.
 — Klare und lichte Arbeiten der Empiremalerei hängen
 dicht neben trockenen und fast handwerklichen Bildern;
 repräsentative Stücke wie das grosse Bildnis des Generals
 Bachmann von Näfels und das kleinere der jungen Zarin
 Elisabeth kontrastieren mit vertraulich-humorigen Por-
 träts, zu denen vor allem diejenigen von Pannerherr
 Zwicky in Glarus und Stadtarzt Hirzel (Dioggs Gönner
 in Zürich) zu rechnen sind. Eine Erinnerung an das pre-
 ziose Zeitalter, das sich sehr ernst nahm, ist die ent-
 zückende Dame aus Altdorf mit der Kaffeetasche; zu den
 in ihrer unbefangenen Sicherheit gar nicht zeitbedingt
 wirkenden Bildnissen gehört dasjenige der Frau Eck in
 Mülhausen.

Kleinere Gedenkausstellungen waren dem historisch



Glanz-Eternit- Platten

für Wand- und Deckenverkleidungen
 in Badzimmern, Treppenhäusern, Ver-
 kaufsräumen, Maschinenhallen etc.


Verlangen Sie Offerte und Muster

GLANZ-ETERNIT A.-G.
NIEDERURNEN

HETTINGER

BASEL Steinenberg 19
ZÜRICH Talacker 24

BAULINOLEUM
GUMMIBELÄGE
KORKPARKETT
S. Baukatalog S. 416



TRAVERS
Natur-Asphalt
E.R. Zetter & Co.
Solothurn

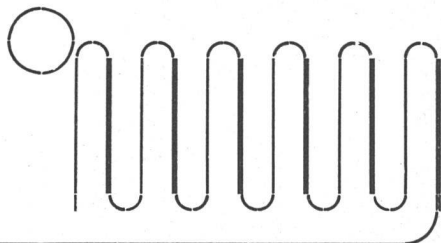
Bester Asphalt

Fermetic Stahlfenster schaffen helle Räume

und schützen durch ihre Spezialkonstruktionen zugleich den Innenraum vor den schädlichen Witterungseinflüssen. Verlangen Sie unser ausführliches Angebot und unsern Prospekt über Fermetic Stahlfenster.



Verwo A.G. Pfäffikon
Kt. Schwyz



Zentralheizungen

Telefon 920.501

Berchtold & Co Thalwil