

Zeitschrift: Das Werk : Architektur und Kunst = L'oeuvre : architecture et art
Band: 22 (1935)
Heft: 2

Rubrik: Wohnhaus "Im Forster", Zürich 7, Entwurf und Bauleitung Henauer & Witschi, Architekten BSA, Zürich

Nutzungsbedingungen

Die ETH-Bibliothek ist die Anbieterin der digitalisierten Zeitschriften. Sie besitzt keine Urheberrechte an den Zeitschriften und ist nicht verantwortlich für deren Inhalte. Die Rechte liegen in der Regel bei den Herausgebern beziehungsweise den externen Rechteinhabern. [Siehe Rechtliche Hinweise.](#)

Conditions d'utilisation

L'ETH Library est le fournisseur des revues numérisées. Elle ne détient aucun droit d'auteur sur les revues et n'est pas responsable de leur contenu. En règle générale, les droits sont détenus par les éditeurs ou les détenteurs de droits externes. [Voir Informations légales.](#)

Terms of use

The ETH Library is the provider of the digitised journals. It does not own any copyrights to the journals and is not responsible for their content. The rights usually lie with the publishers or the external rights holders. [See Legal notice.](#)

Download PDF: 17.10.2024

ETH-Bibliothek Zürich, E-Periodica, <https://www.e-periodica.ch>



Ausblick auf Zürichsee und Albiskette, rechts Kirche Fluntern, von der Veranda im Obergeschoss

Wohnhaus «Im Forster», Zürich 7 Erbaut 1929—1931

Entwurf und Bauleitung Henauer & Witschi, Architekten BSA, Zürich

Gartengestaltung E. Klingelfuss, Zürich

Ein hinsichtlich Lage und Grösse einzigartiges Baugelände von 50 000 m², grosszügig zur Verfügung gestellte Mittel und ein gutes Einvernehmen zwischen der Bauherrschaft und dem Architekten waren die Voraussetzungen für das gute Gelingen dieses ungewöhnlichen Bauvorhabens, das für den Architekten in höchstem Mass verpflichtend sein musste. Der gebogene Grundriss ist das Ergebnis der Anpassung des Wohnhauses an die topographischen Verhältnisse und an die wundervolle Aussicht auf See und Alpen, die sich von Ost bis West panoramaartig abrollt. Von einer Gartengestaltung im üblichen Sinn kann bei den vorhandenen Dimensionen nicht mehr gesprochen werden: der Maßstab erweitert sich ins Landschaftliche, es handelte sich deshalb darum, diesen Maßstab nicht zu verlieren und die einzelnen Anlagen einzeln zu lösen und dem Ganzen einzuordnen. So zum Beispiel die Einfahrt mit Parkplatz und mit der grossen Gruppe alter Buchen, die so etwas wie den Mittelpunkt der Grundrisskurve und die Nabe für den Bogen der vorfahrenden Wagen abgibt. Die Gartenterrasse mit Schwimmbad und Wandelhalle ist die unmittelbare Fortsetzung der Wohnräume ins Freie.

Das Bauprogramm als solches bot, abgesehen von den

ungewöhnlichen Dimensionen, keine Besonderheiten, doch enthält der geschwungene Grundriss, die bewusst einfache äussere Gestaltung und die Durchbildung aller Einzelheiten entsprechend den modernen Wohnbedürfnissen ein sehr grosses Mass von Studien und technischer Detailarbeit. Man drückt auf einen elektrischen Knopf, und eine ganze Fensterwand oder ein Bronzegitter verschwindet mit verblüffender Selbstverständlichkeit. Auch kamen überall nur allerbeste Materialien zur Anwendung: Naturstein, Kupfer, Spiegelglas und schöne Hölzer, die von keinen künstlichen Ersatzstoffen übertroffen werden können. Eine besondere Ausstattung hat das durch Form und Grösse bemerkenswerte Wohnzimmer erhalten: Decke und Wände sind ganz mit echtem Pergament (Ziegenhaut) verkleidet, jedes Stück ist über eine Sperrholzplatte gespannt. Das grosse Speisezimmer hat einen festlichen Schmuck von Wandmalereien bekommen, die zu den besten Arbeiten Karl Walsers gehören und wohl zu den besten Wandmalereien in der Schweiz überhaupt. Sie wurden schon früher im «Werk», Nr. 1/1934, abgebildet. Die Bauzeit erstreckte sich von September 1929 bis Juli 1931. Weitere Einzelheiten sind bei den Abbildungen vermerkt.

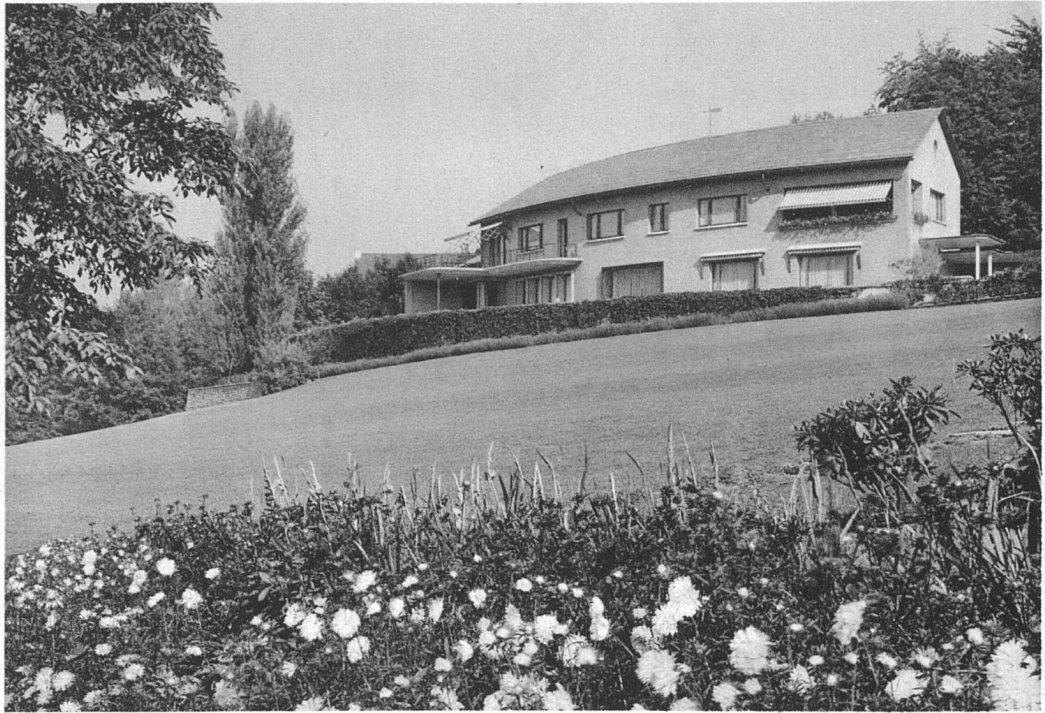


Ansicht von Südwesten

Wohnhaus «Im Forster», Zürich 7 Henauer & Witschi, Architekten BSA, Zürich

Ansicht von Südwesten, links Küchentrakt und Angestelltenzimmer





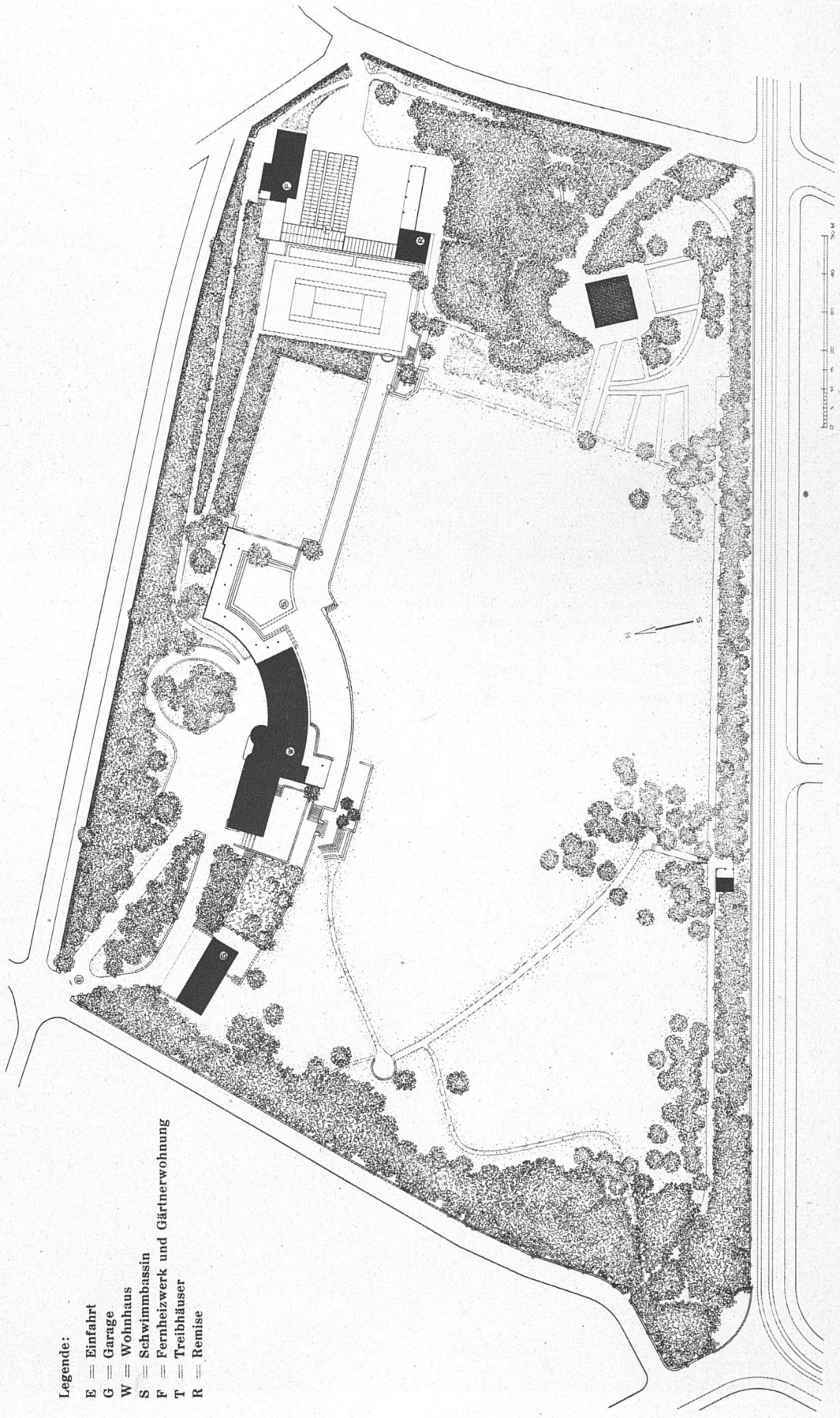
Ansicht von Südosten

Die Terrassierungen erforderten 2500 m² Stützmauern; die grossen sind in Beton, gestockt, ausgeführt, die kleinen als Sandstein-Trockenmauern

Wohnhaus «Im Forster», Zürich 7 Henauer & Witschi, Architekten BSA, Zürich

Ansicht aus Süden





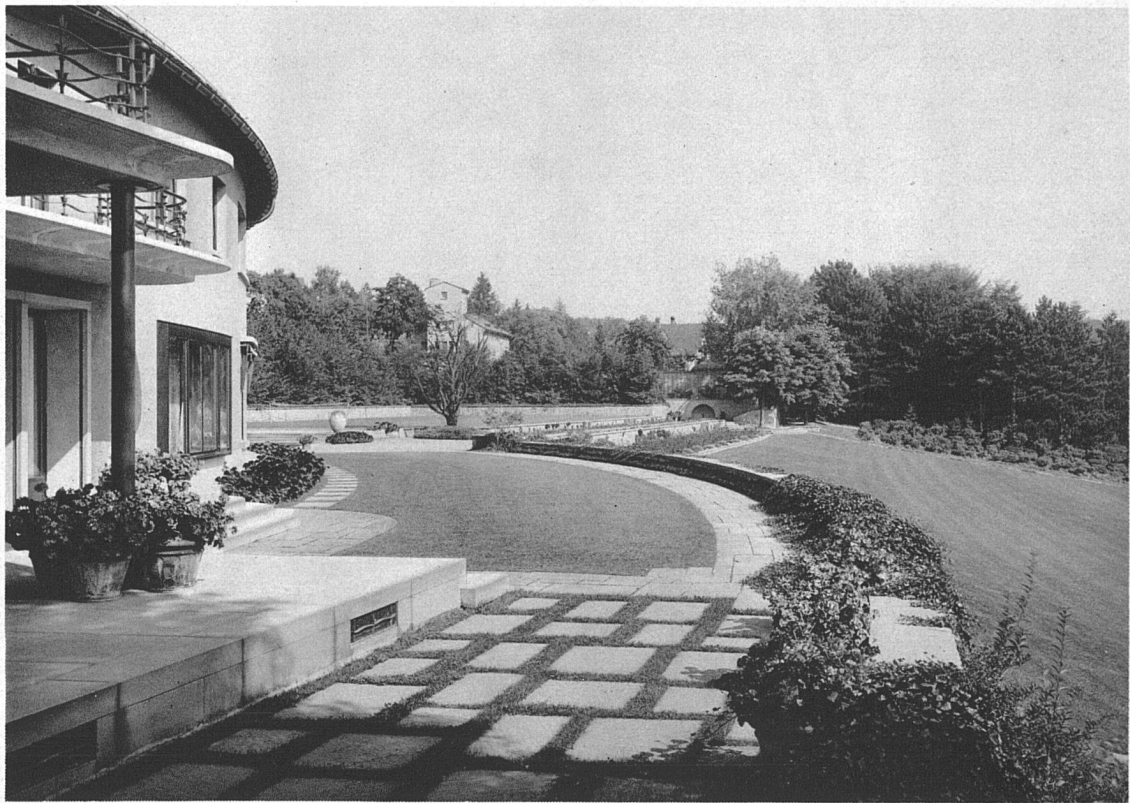
- Legende:
- E = Einfahrt
 - G = Garage
 - W = Wohnhaus
 - S = Schwimmbassin
 - F = Fernheizwerk und Gärtnerwohnung
 - T = Treibhäuser
 - R = Remise



Oestliche Schmalseite, Wandelhalle und grosses Bassin (Eisenbeton mit Mosaikverkleidung)
 Terrassenbelag in Sandsteinplatten, Wandelhalle ebenso wie das Hausdach gedeckt mit Platten aus Malencogranit,
 bei letzterem über Schindelunterzug. Sparrenvordach des Hauses in Eichenholz geräuchert, Fenster in Eichenholz geräuchert,
 mit Ausnahme der Metallschiebefenster und -türen im Erdgeschoss. Spenglerarbeiten in Kupfer. Steinhauerarbeiten
 am Wohnhaus in Sandstein geschliffen, an den übrigen Bauten in Kunststein

(Seite 36) Situation 1:1500

Wohnhaus «Im Forster», Zürich 7 Henauer & Witschi, Architekten BSA, Zürich



Grosse Aussichtsterrasse gegen Osten, im Hintergrund das Gärtnerhaus mit Fernheizung

Die Aussichtsterrasse gegen Westen gesehen



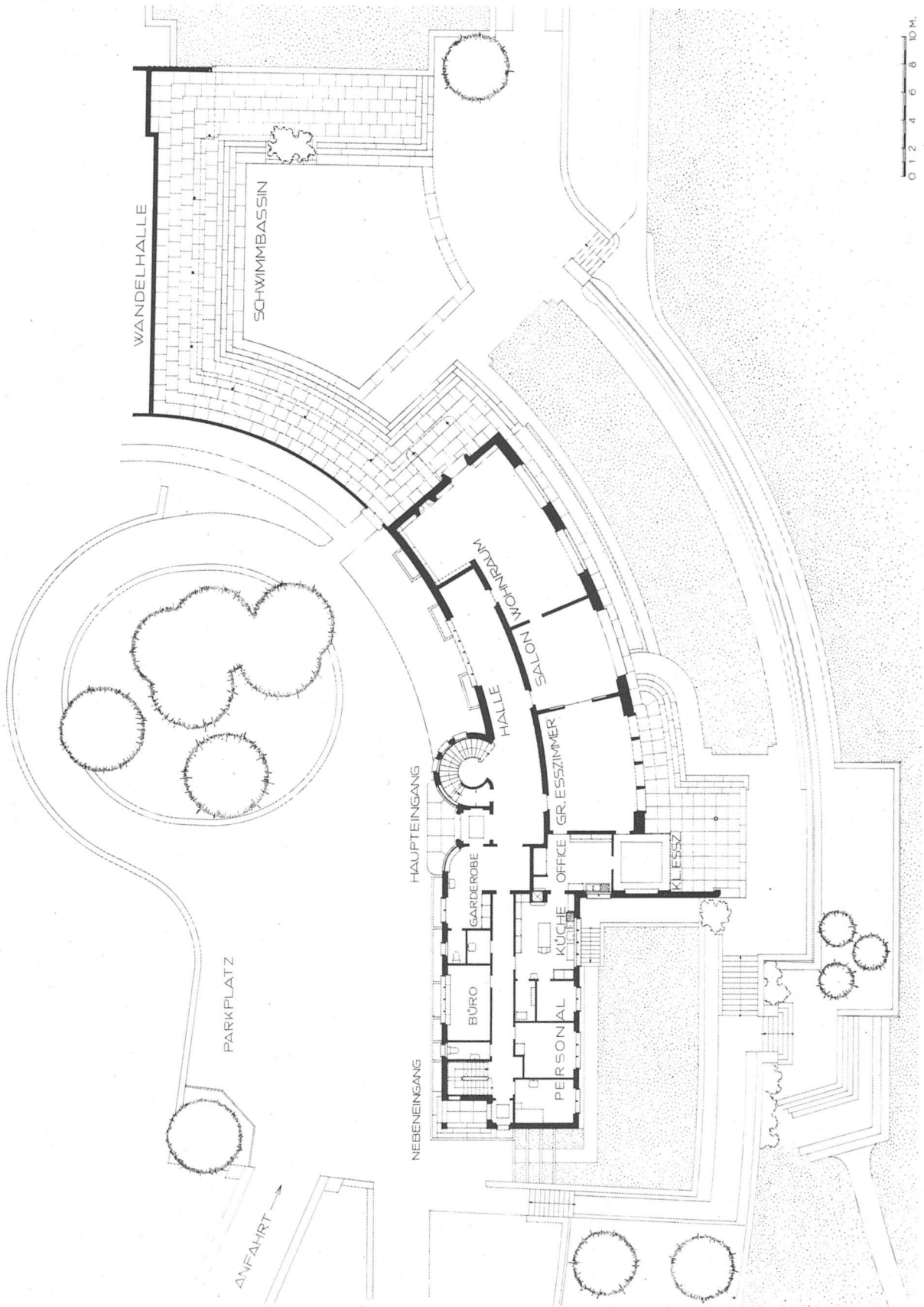
Wohnhaus
«Im Forster»
Zürich 7
Henauer & Witschi
Arch. BSA, Zürich



Ostseite, Schwimmbassin und Wandelhalle

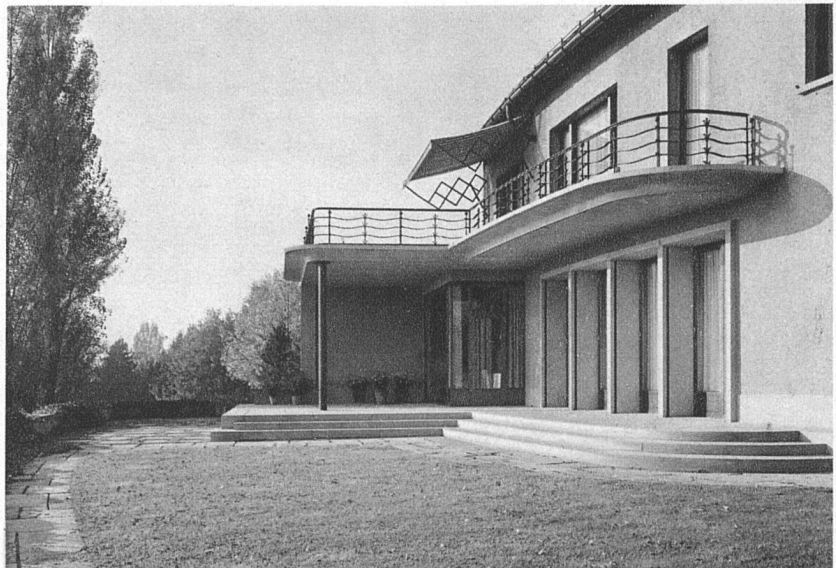
Das Schwimmbassin mit Wandelhalle vor dem Ostgiebel





Erdgeschossgrundriss 1:400

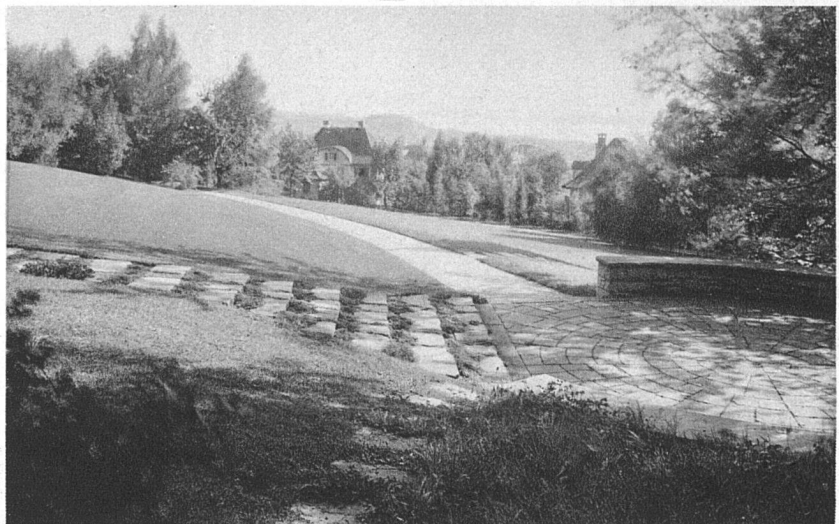
Wohnhaus «Im Forster»
Zürich 7
Henauer & Witschi,
Architekten BSA, Zürich



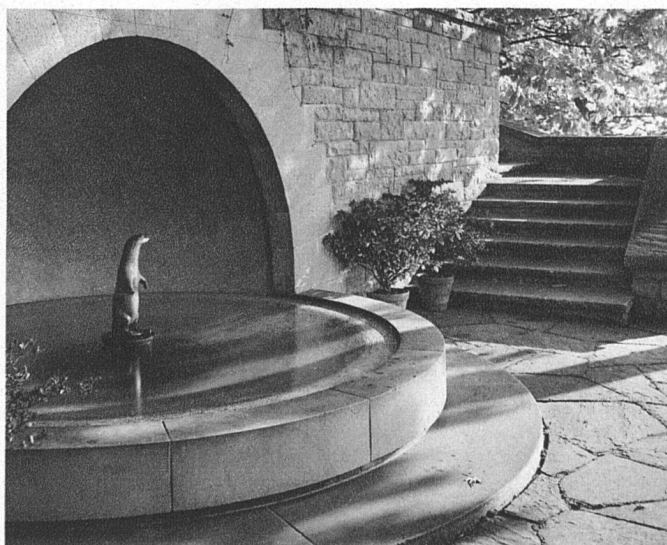
Vorplatz und Terrasse vor
Saal und Speisezimmer

Die Gartenanlagen messen rund
50,000 m². Einheitliche Bepflanzung
durch E. Klingelfuss, Zürich. Tennis-
platz (800 m²) angelegt von Weber,
Basel.

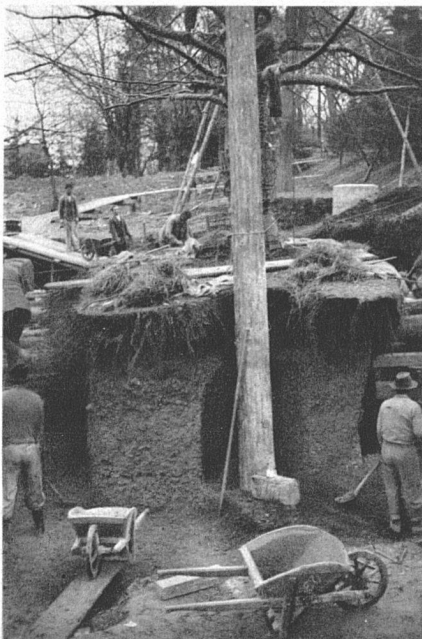
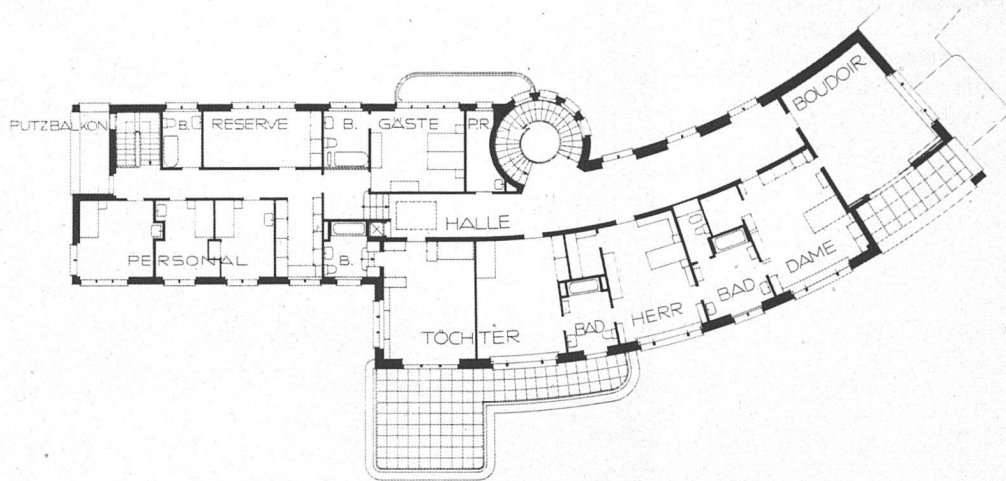
Rondell, im Situationsplan
südwestlich der Garage



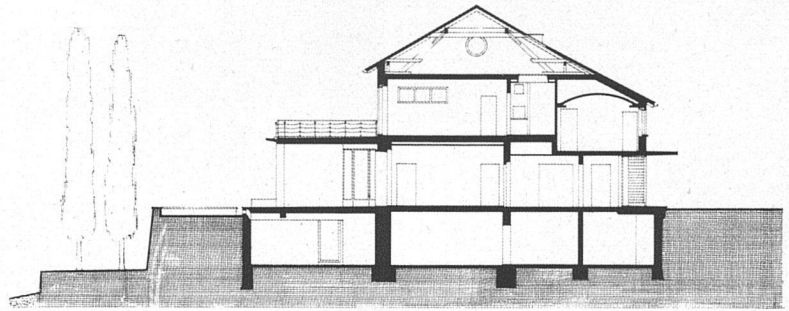
Brunnen am Ostende der grossen
Terrasse, Bronzeplastik von
Bildhauer Carl Fischer SWB.
Die Nische ist mit blauem
Mosaik ausgelegt



Grundriss
Obergeschoss
1:400



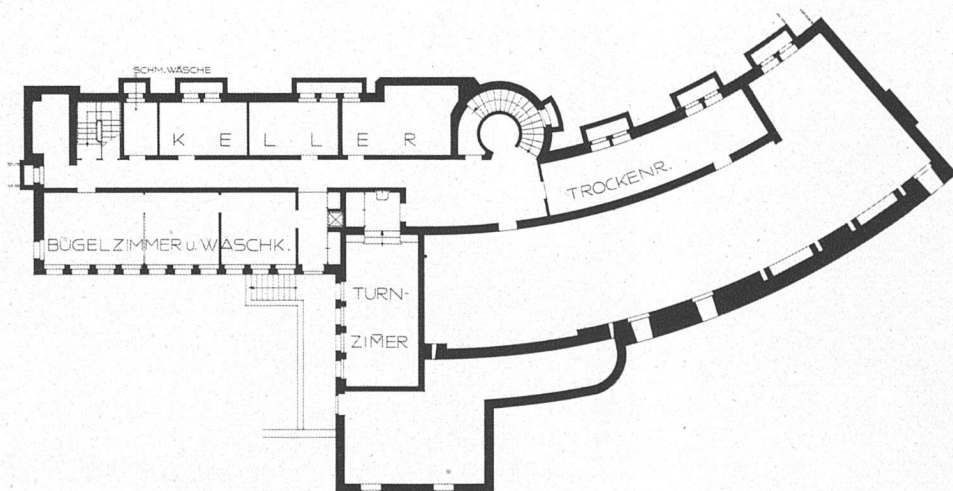
Wohnhaus «Im Forster», Zürich 7
Henauer & Witschi, Architekten BSA, Zürich



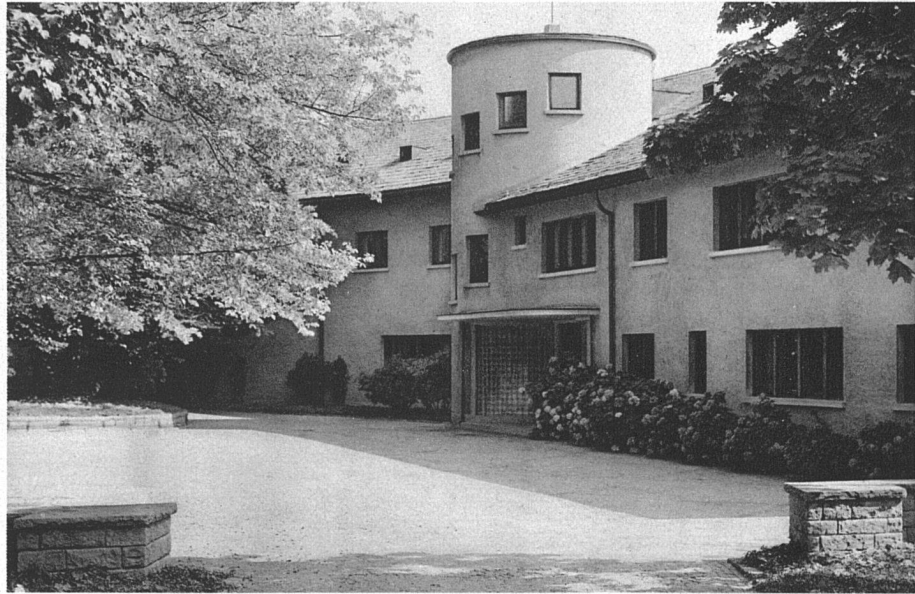
Schnitt 1:400 durch den Speisesaal
Die Häuser stehen am Abhang im Quellengebiet, deshalb verstärkte Isolierung

Verpflanzung einer Buche im Buchenrondell der
Vorfahrt an der Nordostecke des Hauses

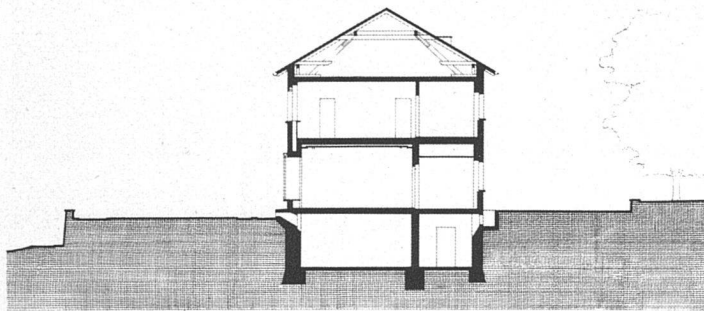
Grundriss Keller



Wohnhaus «Im Forster»
 Zürich 7
 Henauer & Witschi,
 Arch. BSA, Zürich



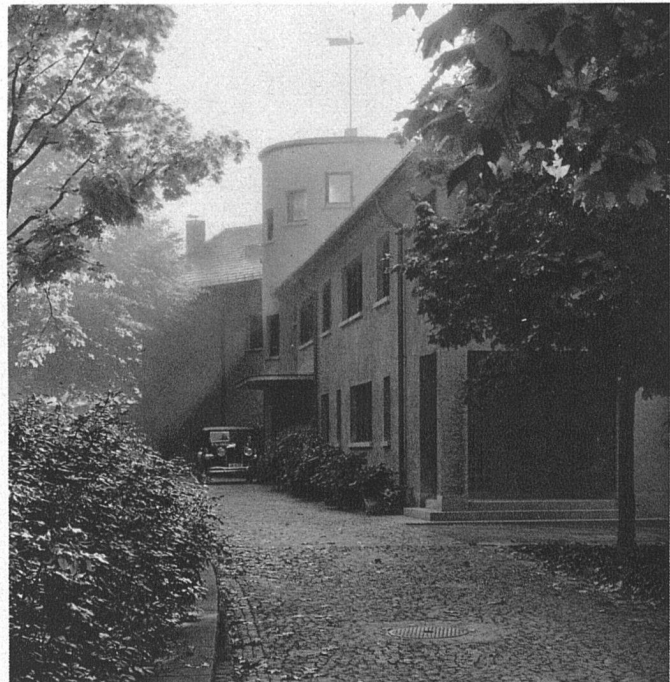
Eingangsseite mit Vorfahrt, aus Nordwesten gesehen
 Zufahrtswege und Hof mit Schroppenplästerung, zum Teil gemustert



Schnitt durch das grosse Wohnzimmer 1:400

unten links:
 Grosse Buchen werden im Rondell verpflanzt

unten rechts:
 Nordecke, im Vordergrund der Küchentrakt

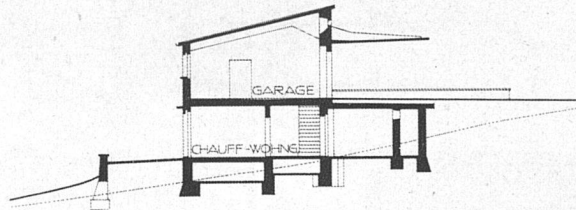


Wohnhaus
«Im Forster»
Zürich 7
Henauer & Witschi,
Arch. BSA, Zürich



Garage für vier Wagen
mit geöffnetem Schiebetor

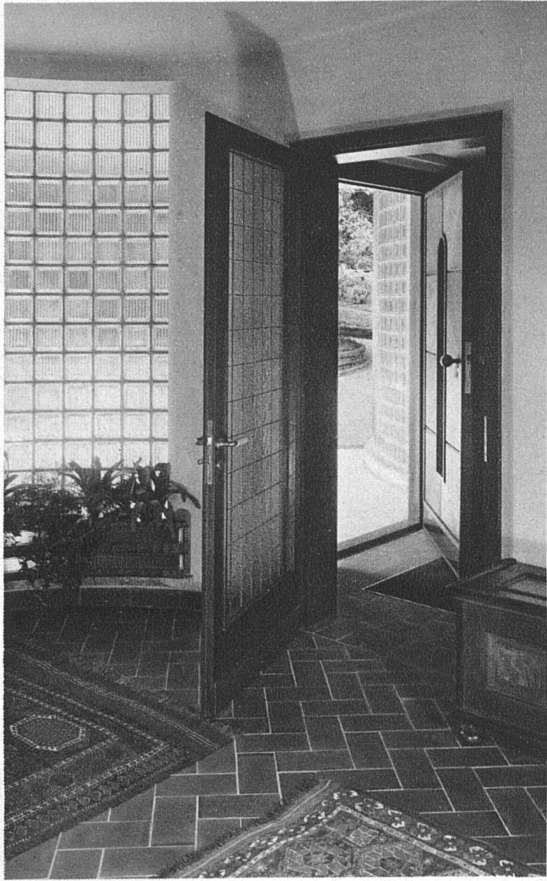
Die Garage für vier Wagen ist eine interessante Eisenbetonkonstruktion mit weit ausladendem Vordach. Ausmauerung der Felder in Hohlsteinen und Glasbausteinen. Vierteiliges Schiebetor mit elektrischem Antrieb, System Illi. Benzintankanlage S.A.T.A.M. verchromt. Kompressor System Weber. Hydraulischer Autoheber System Rauschenbach.



Garage, Querschnitt 1:400
Umbauter Raum 1600 m³



Garage, Tor geschlossen



Eingang und Garderobe
mit Luxfer-Elektroglasbausteinen



Treppenhaus

Halle und Gang
im Erdgeschoss

Die Türen und die Haupt-
treppe im Herrschaftsflügel
sind in Nussholz ausgeführt.



Wohnhaus
«Im Forster»
Zürich 7
Henauer & Witschi,
Arch. BSA, Zürich



Das grosse Esszimmer mit den Wandmalereien von Karl Walser



Der grosse Wohnraum mit Pergamentbespannung

Wohnhaus
«Im Forster»
Zürich 7
Henauer & Witschi,
Arch. BSA, Zürich



Sitzecke im grossen Wohnraum, Wände und Decke mit echtem Pergament bespannt,
Holzwerk in Palisander, englischer Spannteppich

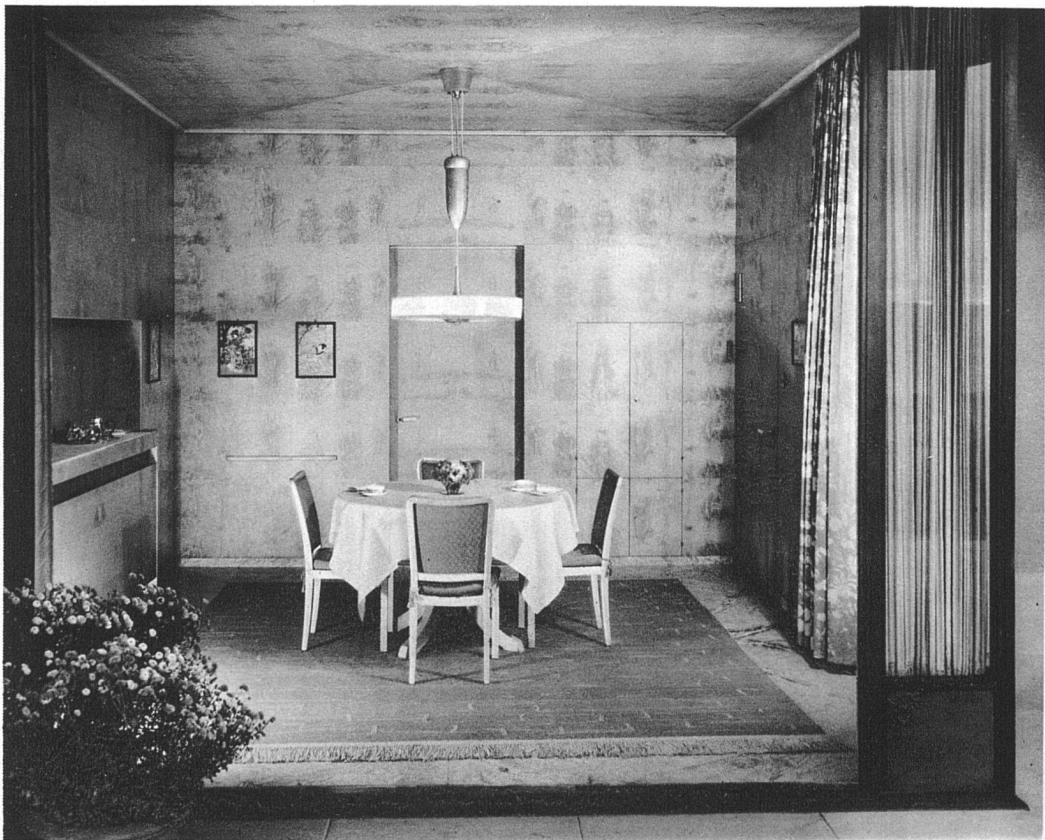
Grosser Wohnraum





Grosses Esszimmer mit den Wandmalereien von Karl Walser (Oelmalerei auf Sperrholzplatten), siehe «Werk» Nr. 1, 1934. Als Bodenbelag Nussbaumparkett. Metalltüren gegen die Terrasse matt vernickelt. Luftheizung

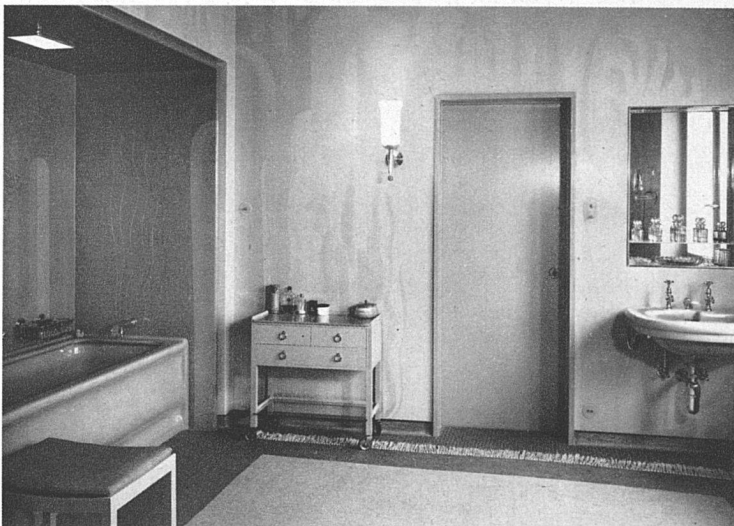
Kleines Esszimmer, ganz verkleidet mit Blisterhorn, hell gebeizt und gewichst. Schiebefenster in Bronzefassung, elektrisch versenkbar



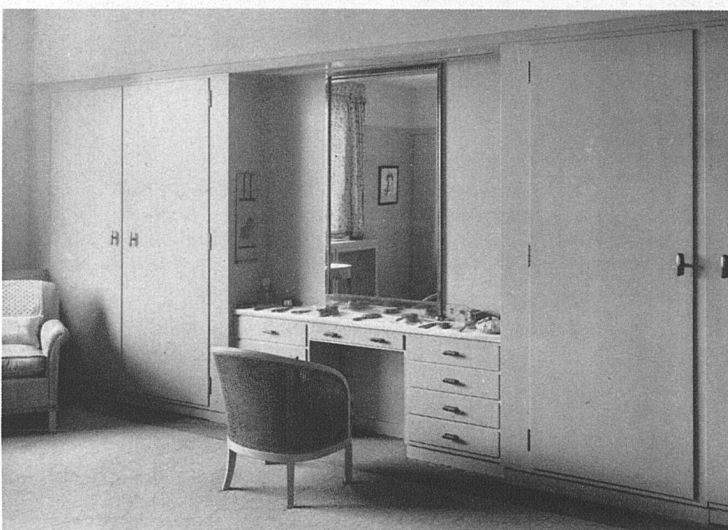
**Wohnhaus «Im Forster», Zürich 7
Henauer & Witschi,
Architekten BSA, Zürich**

Umbauter Raum: Herrschaftsflügel 4420 m²,
Dienstenflügel 1450 m², total 5870 m².

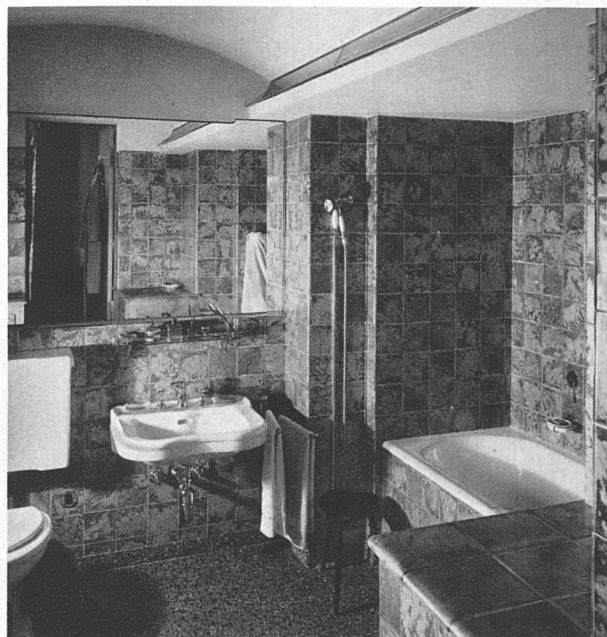
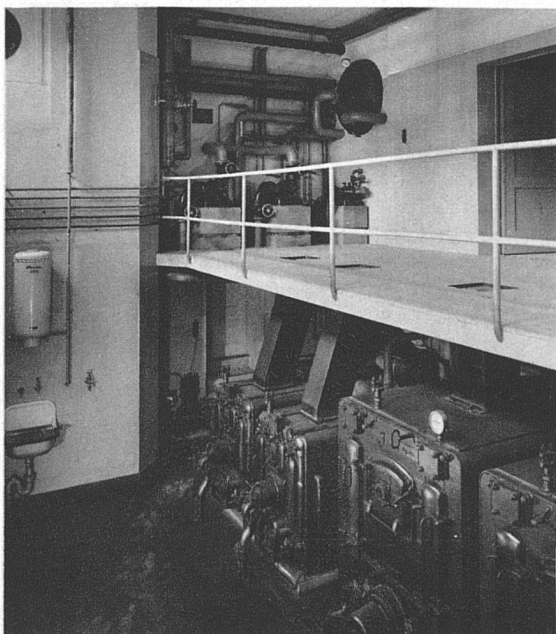
Badezimmer, ausgemalt von E. Staub SWB,
künstlich entlüftet



Schrankwand im Schlafzimmer der Dame



unten rechts: Badezimmer der Tochter
Fernheizanlage und Warmwasserversorgung





Schlafzimmer des Herrn

Wohnhaus «Im Forster», Zürich 7 Henauer & Witschi, Architekten BSA, Zürich

Schlafzimmer der Dame



Wohnhaus
«Im Forster»
Zürich 7
Henauer & Witschi
Arch. BSA, Zürich



Alle Aufnahmen vom Haus
«Im Forster» von J. Meiner und
Sohn, Zürich.

Gärtnerei mit Fernheizung und Gärtnerwohnung

Die Gärtnerei umfasst das Gärtnerhaus mit der Fernheizanlage und dem Reservoir der Niederdruck-Wasserversorgung, zusammen 1330 m² umbauten Raumes, ein Gerätehaus von 380 m² und Treibhäuser von 770 m². Die Treibhäuser sind miteinander verbunden, sie bestehen aus Holzkonstruktion in Pitchpineholz mit zum Teil beweglichen Pflanzentischen. Die Warmwasser-Pumpen-Fernheizung versorgt alle Häuser und Treibhäuser; Oelfeuerung mit Fernthermometer, Oelreservoir 50,000 l, Tagesreservoir 700 l

Gärtnerei

