

Villa de M.F. au Grand-Saconnex à Genève ; Villa de M.C., Riant-Coteaux à Ruth ; Habitation semi-rurale, Chêne-Bourg, par L. Vincent, J.M. Saugey, R. Schwertz, H.L. Lesemann, Atelier d'architectes FAS, Genève

Objektyp: **Group**

Zeitschrift: **Das Werk : Architektur und Kunst = L'oeuvre : architecture et art**

Band (Jahr): **25 (1938)**

Heft 12

PDF erstellt am: **12.07.2024**

Nutzungsbedingungen

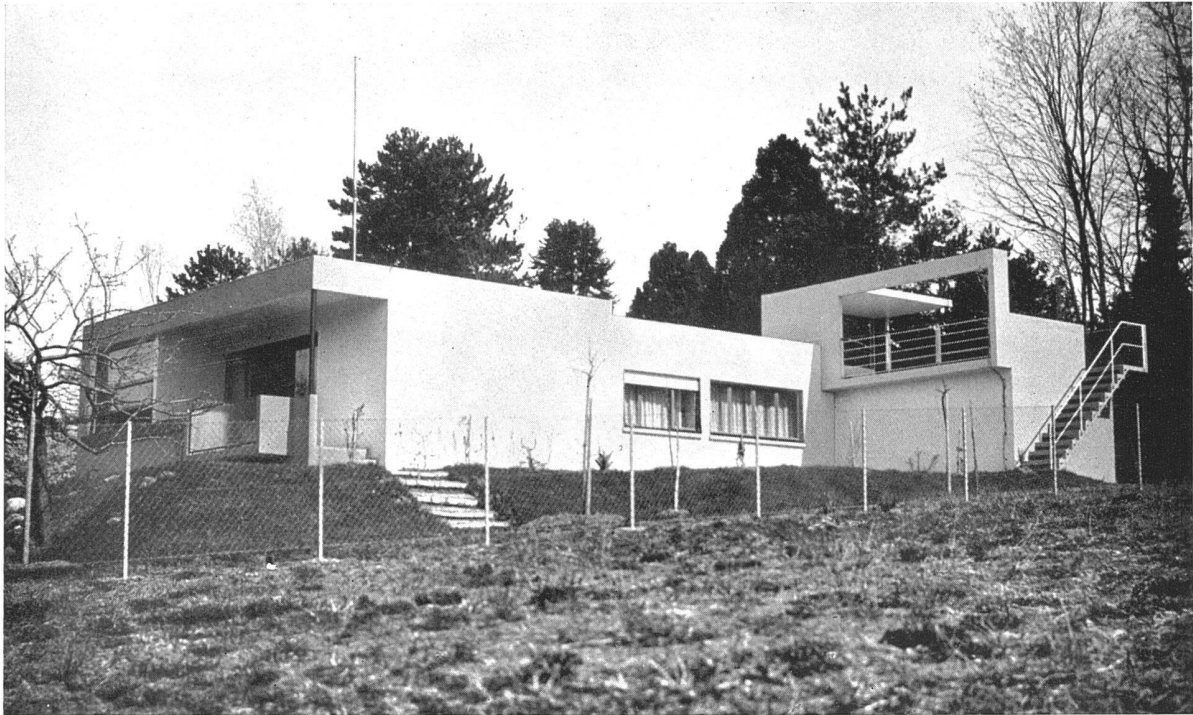
Die ETH-Bibliothek ist Anbieterin der digitalisierten Zeitschriften. Sie besitzt keine Urheberrechte an den Inhalten der Zeitschriften. Die Rechte liegen in der Regel bei den Herausgebern.

Die auf der Plattform e-periodica veröffentlichten Dokumente stehen für nicht-kommerzielle Zwecke in Lehre und Forschung sowie für die private Nutzung frei zur Verfügung. Einzelne Dateien oder Ausdrucke aus diesem Angebot können zusammen mit diesen Nutzungsbedingungen und den korrekten Herkunftsbezeichnungen weitergegeben werden.

Das Veröffentlichen von Bildern in Print- und Online-Publikationen ist nur mit vorheriger Genehmigung der Rechteinhaber erlaubt. Die systematische Speicherung von Teilen des elektronischen Angebots auf anderen Servern bedarf ebenfalls des schriftlichen Einverständnisses der Rechteinhaber.

Haftungsausschluss

Alle Angaben erfolgen ohne Gewähr für Vollständigkeit oder Richtigkeit. Es wird keine Haftung übernommen für Schäden durch die Verwendung von Informationen aus diesem Online-Angebot oder durch das Fehlen von Informationen. Dies gilt auch für Inhalte Dritter, die über dieses Angebot zugänglich sind.



schildert wurde, im einzelnen von vielen Erneuerern auch immer wieder auf Irrwege geleitet worden. Auch diese waren vielleicht nötig, aber die Gesamtheit unseres Volkes hat an ihnen nicht teilgenommen, zum Wohle seiner Heimstätten, die andernfalls ein fürchterliches Durcheinander bieten würden. Der vergleichsweise konservative Publikums geschmack entsprach einem durchaus gesunden Sinn, der aus all den Neuschöpfungen das herausuchte, was in seine Stilentwicklung hineinpasste.

Jeder, der mit der industriellen Produktion von kunstgewerblichen Artikeln zu tun hat, weiss, wie schwierig es ist, Modelle zu schaffen, die in grosser Zahl in allen Schichten unseres Volkes gekauft werden. Diese Stilstatistik kann über viele Eigenschaften aufklären, die ein solcher Gegenstand erfüllen muss und darüber, welche Beziehungen zwischen den verschiedenen Branchen bestehen. Denn heute ist es ja nicht mehr so sicher, dass eine Form, die sich in einer Branche als erfolgreich erwiesen hat, es auch in einer anderen ist, abgesehen davon, dass die Form nur einer der Faktoren ist, die den Erfolg eines Artikels, wenn auch entscheidend, beeinflussen können. Die hohen Kosten der Neuschaffung von Modellen in der Industrie rechtfertigen aber, alle diese Ueberlegungen gründlich vorzunehmen.

Die Abbildungen verdanke ich den Firmen: Bronzefabrik Turgi A.-G. SWB, Embru-Werke A.-G., Rüti SWB, Jezler & Cie A.-G., Schaffhausen, Möbelfabrik Horgen-Glarus A.-G. SWB, Porzellanfabrik Langenthal A.-G. SWB, Salubra S. A., Basel SWB und Teppichfabrik Ennenda SWB.

C. J. Jucker SWB.

Villa de M. F. au Grand-Saconnex, près Genève
Atelier d'architectes Genève. Vincent, Saugey, Schwertz, Lesemann, FAS

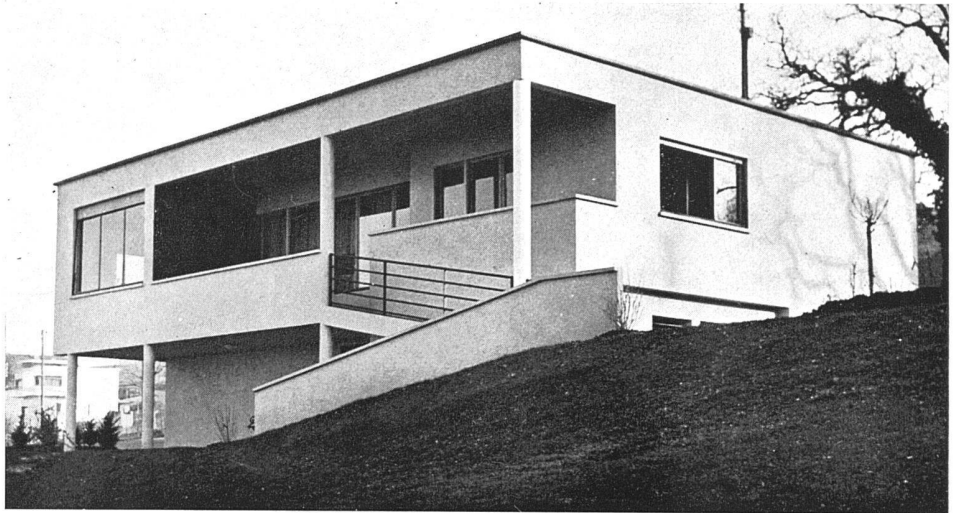
Cette villa jouit d'une vue étendue sur la campagne genevoise et la chaîne du Jura. La parcelle fait partie d'un morcellement exclusivement réservé à des constructions modernes, à toit plat. Le garage dont le toit est aménagé en belvédère, est lié au corps de bâtiment contenant les pièces d'habitation. Il a pu être créé, de cette manière, une terrasse intime, bien ensoleillée et abritée de la bise.

La salle commune, vaste pièce dont dépend la salle à manger, est pourvue d'une grande baie, côté Jura; elle est précédée d'une terrasse couverte. La salle à manger possède une grande fenêtre à guillotine. Les planchers sur sous-sol et rez-de-chaussée sont en poutres de bois. Les plafonds du rez-de-chaussée sont constitués de plaques isolantes «Heraklit» recouvertes d'un treillis pour recevoir le plâtre. La salle commune, salle à manger et toutes les chambres à coucher sont recouvertes de linoléum-liège de 4 mm d'épaisseur. Prix de construction au m² fr. 44.50 y compris les honoraires des architectes. Date de la construction printemps 1935.

Plan échelle 1:300

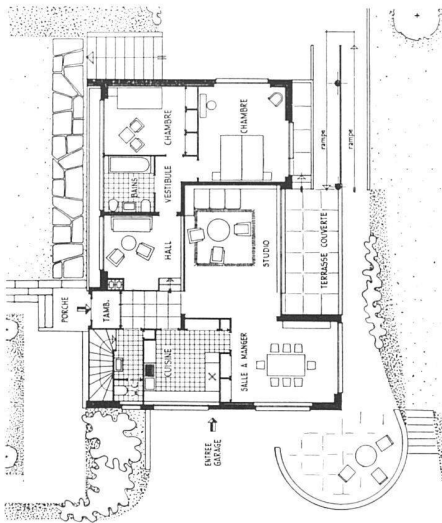


Villa de M. C. à Ruth,
près Genève
Atelier d'architectes Genève
Vincent, Saugey, Schwertz,
Lesemann, FAS



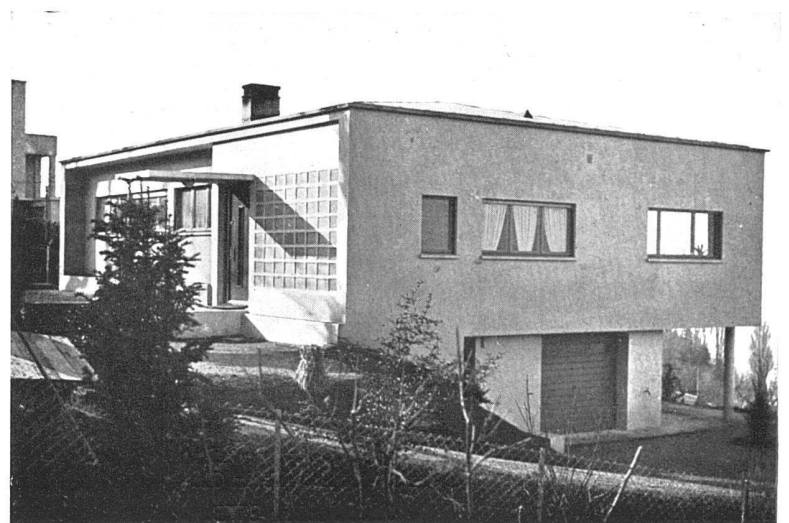
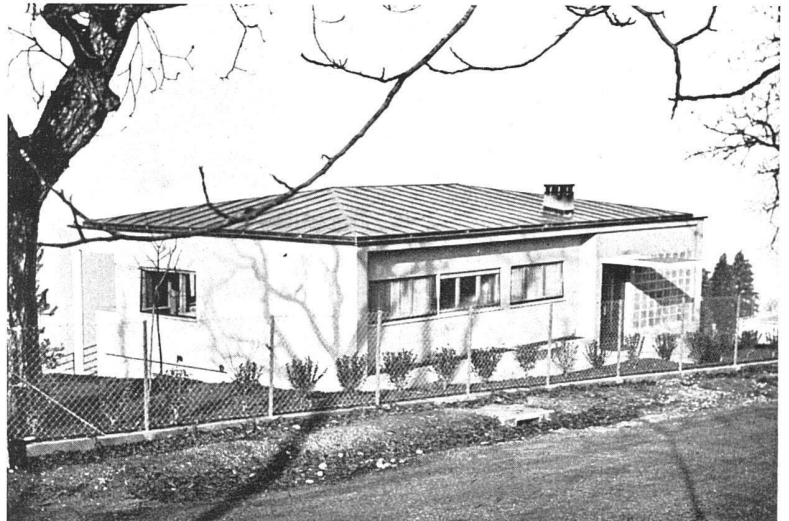
Cette villa est édifée sur le coteau de Ruth, dominant la rive gauche du lac de Genève. Elle comprend un rez-de-chaussée d'habitation et un sous-sol à l'usage des communs. La pente très forte a permis une entrée de plein-pied côté route, alors que du côté lac, ce rez-de-chaussée d'habitation est surélevé d'un étage. Il a été créé grâce au jeu des niveaux une terrasse couverte au sous-sol, reliée au niveau supérieur par deux rampes. Le prix de la construction au m², compris tout confort et honoraires architectes, est de fr. 41.80. Date de la construction 1936.

Plan échelle 1:300

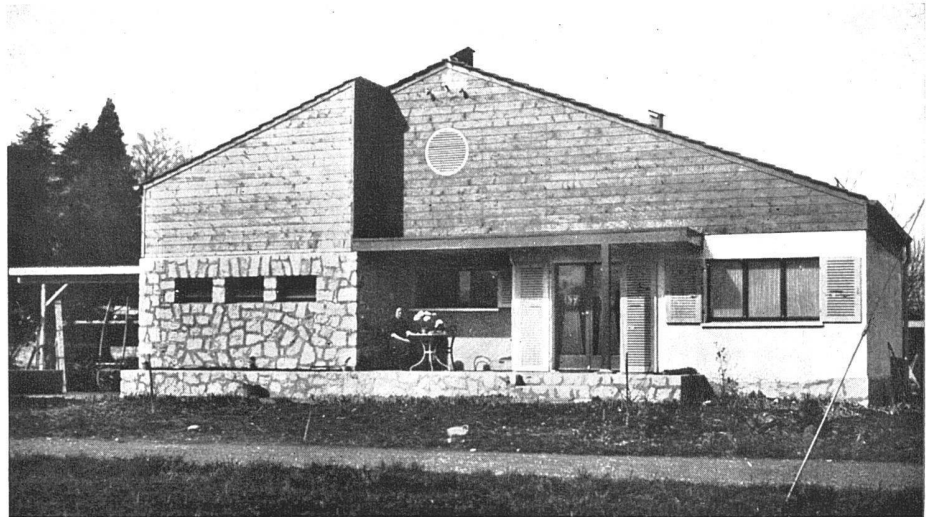


Villa de M. B. aux Charmilles-Genève
page 381 en bas

Le programme prévoyait la construction de deux appartements semblables. Afin d'obtenir une silhouette plus intéressante, ceux-ci n'ont pas été superposés, mais disposés côte à côte. La forme générale rappelle les anciennes maisons du pays. La construction est traitée très économiquement. Le prix au m² de construction, compris tout confort et honoraires architectes, est de fr. 31.—. Date de la construction fin 1933 début 1934.

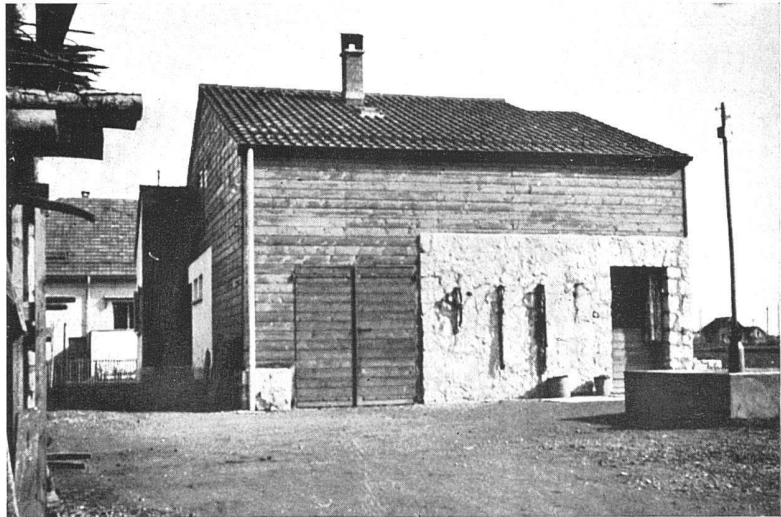
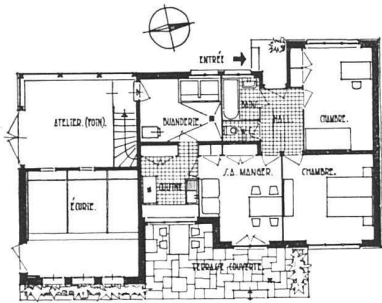


Maison semi-rurale
de M. D., Chêne-Bourg,
près Genève
Atelier d'architectes Genève
Vincent, Saugey, Schwertz,
Lesemann, FAS



Cette construction s'élève dans les environs d'une agglomération suburbaine. Elle abrite l'exploitation d'une petite entreprise de transports, par chevaux. Le prix de construction au m², compris tout confort et honoraires architectes, est de fr. 31.—. Date de la construction hiver 1934.

Observations: La construction de l'écurie et le soubassement en moellons du Salève ont été imposés par le client. Pour compenser le renchérissement occasionné par l'emploi de ce matériau, il a été fait usage d'un matériau plus économique: parpaing en plots creux de béton pour les locaux d'habitation et bois pour les fenêtres. Coût total de la construction: fr. 21 000.



Villa de M. B. aux Charmilles-Genève
Atelier d'architectes Genève
Vincent, Saugey, Schwertz, Lesemann, FAS
Voire note page 380 en bas

Plan échelle 1:300

