

# Evangelische Kirche Lyss (Kt. Bern) : Architekt H. Klauser

Objektyp: **Group**

Zeitschrift: **Das Werk : Architektur und Kunst = L'oeuvre : architecture et art**

Band (Jahr): **26 (1939)**

Heft 3

PDF erstellt am: **11.08.2024**

## **Nutzungsbedingungen**

Die ETH-Bibliothek ist Anbieterin der digitalisierten Zeitschriften. Sie besitzt keine Urheberrechte an den Inhalten der Zeitschriften. Die Rechte liegen in der Regel bei den Herausgebern.

Die auf der Plattform e-periodica veröffentlichten Dokumente stehen für nicht-kommerzielle Zwecke in Lehre und Forschung sowie für die private Nutzung frei zur Verfügung. Einzelne Dateien oder Ausdrucke aus diesem Angebot können zusammen mit diesen Nutzungsbedingungen und den korrekten Herkunftsbezeichnungen weitergegeben werden.

Das Veröffentlichen von Bildern in Print- und Online-Publikationen ist nur mit vorheriger Genehmigung der Rechteinhaber erlaubt. Die systematische Speicherung von Teilen des elektronischen Angebots auf anderen Servern bedarf ebenfalls des schriftlichen Einverständnisses der Rechteinhaber.

## **Haftungsausschluss**

Alle Angaben erfolgen ohne Gewähr für Vollständigkeit oder Richtigkeit. Es wird keine Haftung übernommen für Schäden durch die Verwendung von Informationen aus diesem Online-Angebot oder durch das Fehlen von Informationen. Dies gilt auch für Inhalte Dritter, die über dieses Angebot zugänglich sind.

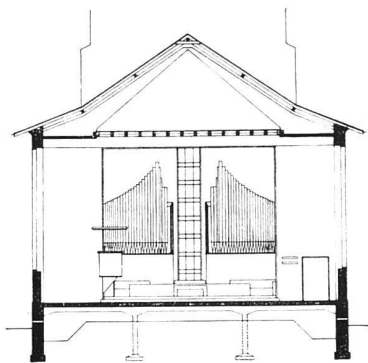
Evangelische Kirche Lyss (Kt. Bern)  
 Hans Klauser, Architekt BSA, Bern

Die Kirche ist das Ergebnis eines Wettbewerbes vom Jahre 1915, zu dem 78 Projekte eingelaufen waren; als Baukosten waren damals Fr. 180 000 vorgesehen. Erst 1926 wurden die Bauprojekte wieder aufgegriffen, 1927 wurde das neue Pfarrhaus eingeweiht. 1933 Gemeindebeschluss über den Neubau der Kirche, Neubearbeitung der Pläne. Einweihung der neuen Kirche am 1. Dezember 1935. Kredit der Kirchgemeinde Fr. 520 000, totale Baukosten Fr. 519 000; hiezu kamen noch die Kosten für ein neues Geläute.

Der Turm misst bis zur Uhrenstube 22,5 m, bis zum Kreuz 45 m

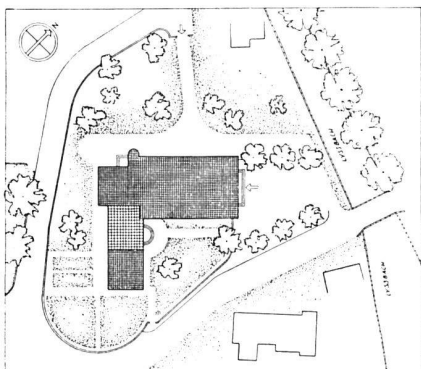


Eingangsseite, Nordostfassade

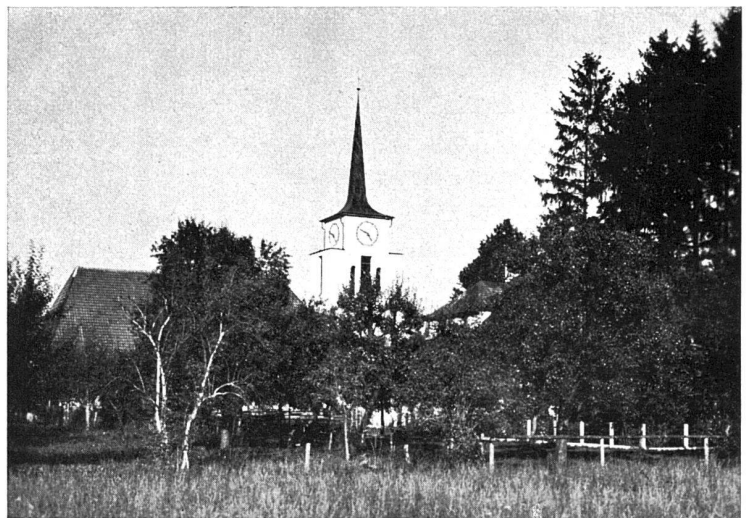


Schnitt 1 : 400

Situation 1 : 2000



Ansicht von Westen

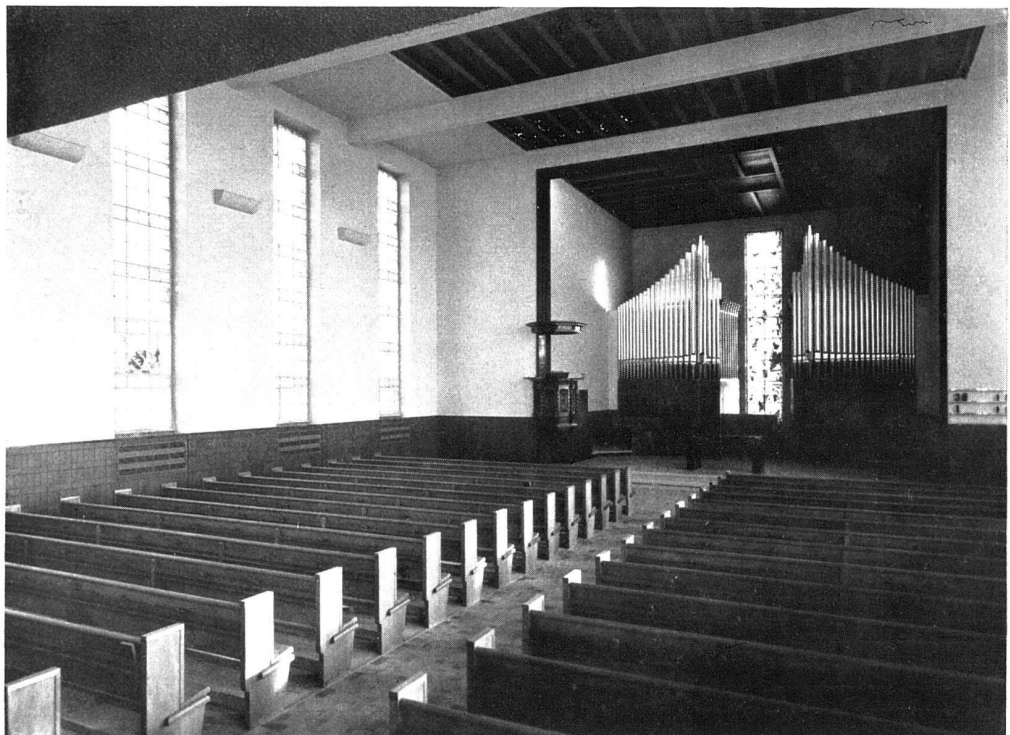




Ansicht aus Norden

Evangelische Kirche Lyss (Kt. Bern) Hans Klauser Architekt BSA Bern

Blick gegen Kanzel und Orgelnische



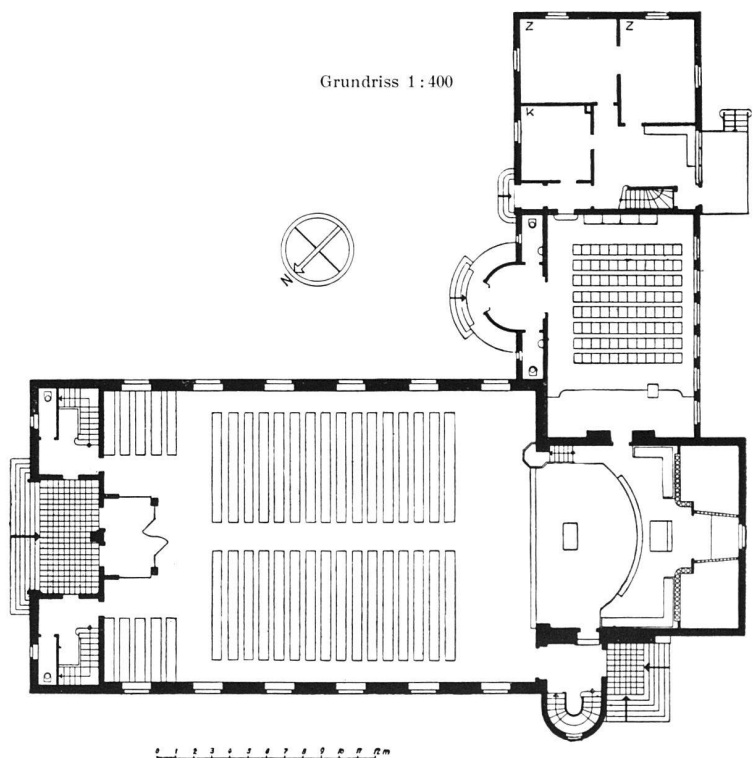


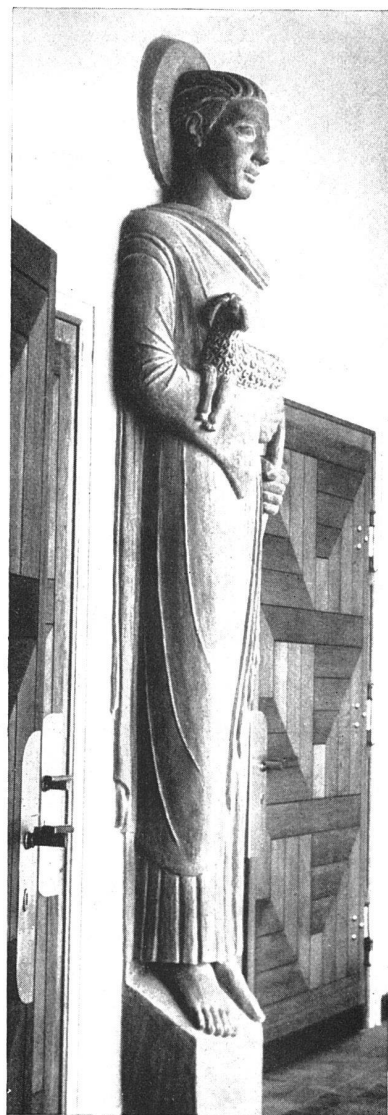
Blick gegen die Rückempore

Evangelische Kirche Lyss (Kt. Bern). Hans Klauser, Architekt BSA, Bern

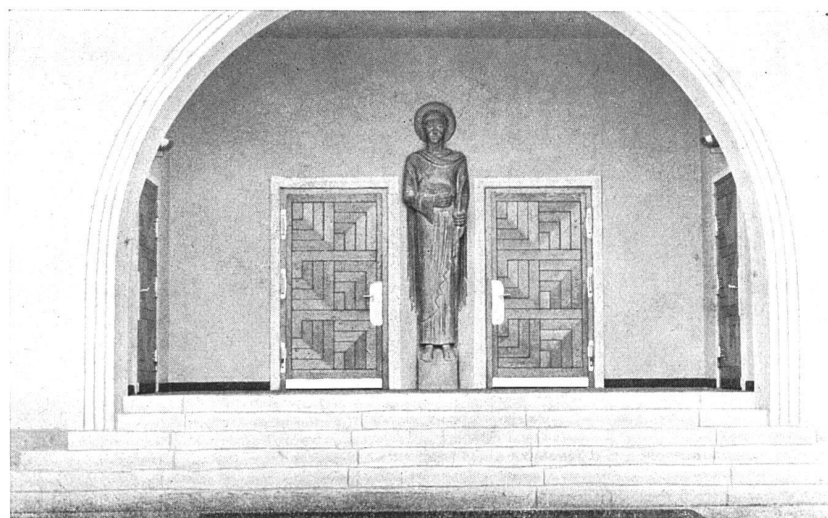
Das Kirchenschiff hat eine Grundfläche von  $24 \times 16$  m, es ist 9 m hoch. 470 feste Sitzplätze im Schiff, 210 auf der Empore ( $16 \times 8,8$  m), 80 in dem um zwei Stufen erhöhten Chor ( $10 \times 11$  m), hiezu 70 Ausziehsitze, total 830 Sitzplätze. Der Kirchengemeindesaal zwischen Kirche und Pfarrhaus fasst 140 Plätze, darüber Sonnenterrasse für das Pfarrhaus; unter dem Chor befindet sich das Gemeindearchiv, das Stuhlmagazin und das Orgelgehäuse.

**Konstruktion:** Untergeschoss Beton, Granitsockel, Hohlkörperdecke. Aufbau bis Schiffdecke in Backstein und Zementstein, Steinhauerarbeit in Kunststein. Decke Holzbalken mit sauberem Schiebboden, seitlicher Rahmen in Beton, verbunden mit den armierten Dachbindern und Unterzügen. Dach mit engobierten Doppelfalzziegeln gedeckt. Turm bis zum Knauf aus armiertem Beton, Helm mit aufgeschraubten Sporen, Verschalung, Kupferblechabdeckung.





Figur am Pfeiler zwischen den beiden Türen, Betonguss  
Max Fueter, Bildhauer, Bern



Haupteingang der evangelischen Kirche Lyss,  
zwischen den beiden Türen die Trumeaufigur  
von Max Fueter, Bern