

# Temple réformé de La Sallaz-Vennes près Lausanne : architecte F. Gilliard

Objektyp: **Group**

Zeitschrift: **Das Werk : Architektur und Kunst = L'oeuvre : architecture et art**

Band (Jahr): **26 (1939)**

Heft 3

PDF erstellt am: **11.08.2024**

## **Nutzungsbedingungen**

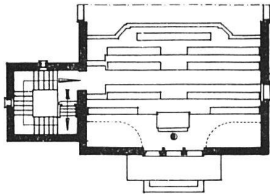
Die ETH-Bibliothek ist Anbieterin der digitalisierten Zeitschriften. Sie besitzt keine Urheberrechte an den Inhalten der Zeitschriften. Die Rechte liegen in der Regel bei den Herausgebern.

Die auf der Plattform e-periodica veröffentlichten Dokumente stehen für nicht-kommerzielle Zwecke in Lehre und Forschung sowie für die private Nutzung frei zur Verfügung. Einzelne Dateien oder Ausdrucke aus diesem Angebot können zusammen mit diesen Nutzungsbedingungen und den korrekten Herkunftsbezeichnungen weitergegeben werden.

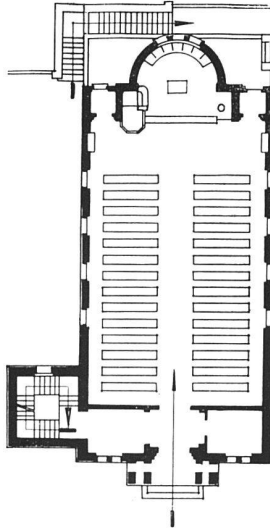
Das Veröffentlichen von Bildern in Print- und Online-Publikationen ist nur mit vorheriger Genehmigung der Rechteinhaber erlaubt. Die systematische Speicherung von Teilen des elektronischen Angebots auf anderen Servern bedarf ebenfalls des schriftlichen Einverständnisses der Rechteinhaber.

## **Haftungsausschluss**

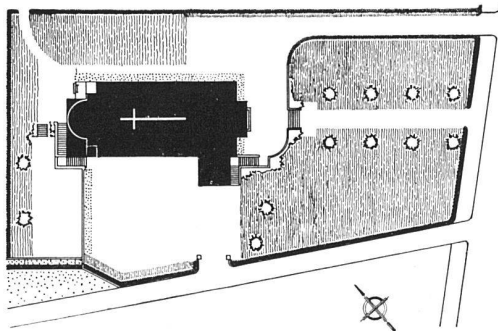
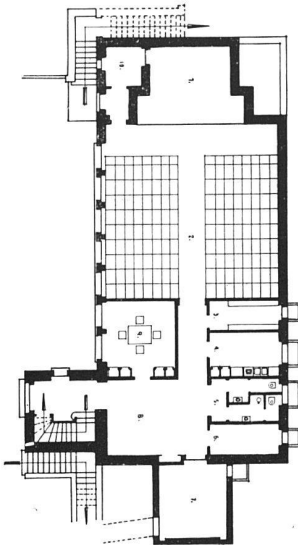
Alle Angaben erfolgen ohne Gewähr für Vollständigkeit oder Richtigkeit. Es wird keine Haftung übernommen für Schäden durch die Verwendung von Informationen aus diesem Online-Angebot oder durch das Fehlen von Informationen. Dies gilt auch für Inhalte Dritter, die über dieses Angebot zugänglich sind.



Galerie, plans 1:400



Rez-de-chaussée  
en bas: sous-sol



Situation 1:1000

Roulet et Bœhmer

Temple de  
La Sallaz-Vennes  
près Lausanne  
F. Gilliard,  
architecte FAS,  
Lausanne

Côté sud-est



Intérieur, vu vers le chœur, et intérieur, vu vers la tribune

L'église, avec sa galerie, compte 300 à 350 places; le sous-sol renferme une salle paroissiale de 150 à 200 places et une petite salle de réunions, une bibliothèque et autres dépendances nécessaires.



Temple réformé de  
La Sallaz-Vennes  
près Lausanne  
Frédéric Gilliard,  
architecte FAS,  
Lausanne

Construction économique  
en briques de terre cuite,  
béton armé; charpente en  
bois; couverture en tuiles  
flamandes. Chauffage élec-  
trique dans tous les locaux.  
Le clocher, qui renferme  
l'escalier reliant le temple  
à la galerie, est pourvu de  
4 cloches et d'une horloge.  
Coût de la construction —  
honoraires compris — mais  
sans l'ameublement, la  
décoration, les cloches et  
l'horloge, fr. 129 555. Le  
prix de revient au m<sup>2</sup> est  
de fr. 38,50.



Angle sud

Angle nord (chœur)



Le quartier de La Sallaz-Vennes appartient déjà à la banlieue de Lausanne; de caractère à demi citadin, il est, par certains côtés, encore assez campagnard. Le temple de La Sallaz devait s'adapter à ce cadre; il s'élève en bordure de la grande route venant de Berne, où il signale l'approche de la ville. Il est destiné aussi à marquer, à l'avenir, le centre d'un quartier dont les constructions ont été, jusqu'à ce jour, éparpillées sans ordre au hasard du lotissement des terrains.

La paroisse, disposant de ressources financières modiques, avait songé, tout d'abord, à ne construire qu'une chapelle; elle a élargi peu à peu son programme.

A l'intérieur aussi, l'aménagement est des plus simple. La principale recherche s'est faite dans les proportions. Aucun décor ne charge la surface des murs. Seul, le plafond de bois se montre un peu plus riche. Toute l'attention est concentrée vers la petite abside dont les trois fenêtres élancées sont ornées d'un vitrail du peintre Charles Clément représentant le «Sermon sur la Montagne». La table de communion, surmontée de la croix, marque l'axe de la composition. La chaire est placée sur le côté de l'abside dont le fond est garni de stalles. C'est là une disposition qui tend à devenir de plus en plus fréquente dans nos temples réformés.

Photographie industrielle H. Chappuis, Pully-Nord