

# Landhaus Gullichsen in Norrmark bei Björnberg : Architekten Aino und Alvar Aalto, Helsingfors

Autor(en): **Bernoulli, Paul**

Objektyp: **Article**

Zeitschrift: **Das Werk : Architektur und Kunst = L'oeuvre : architecture et art**

Band (Jahr): **27 (1940)**

Heft 3/4: **Doppelnummer Finnland**

PDF erstellt am: **13.09.2024**

Persistenter Link: <https://doi.org/10.5169/seals-22230>

## **Nutzungsbedingungen**

Die ETH-Bibliothek ist Anbieterin der digitalisierten Zeitschriften. Sie besitzt keine Urheberrechte an den Inhalten der Zeitschriften. Die Rechte liegen in der Regel bei den Herausgebern.

Die auf der Plattform e-periodica veröffentlichten Dokumente stehen für nicht-kommerzielle Zwecke in Lehre und Forschung sowie für die private Nutzung frei zur Verfügung. Einzelne Dateien oder Ausdrucke aus diesem Angebot können zusammen mit diesen Nutzungsbedingungen und den korrekten Herkunftsbezeichnungen weitergegeben werden.

Das Veröffentlichen von Bildern in Print- und Online-Publikationen ist nur mit vorheriger Genehmigung der Rechteinhaber erlaubt. Die systematische Speicherung von Teilen des elektronischen Angebots auf anderen Servern bedarf ebenfalls des schriftlichen Einverständnisses der Rechteinhaber.

## **Haftungsausschluss**

Alle Angaben erfolgen ohne Gewähr für Vollständigkeit oder Richtigkeit. Es wird keine Haftung übernommen für Schäden durch die Verwendung von Informationen aus diesem Online-Angebot oder durch das Fehlen von Informationen. Dies gilt auch für Inhalte Dritter, die über dieses Angebot zugänglich sind.



## Landhaus Gullichsen in Norrmark bei Björneborg

Architekten Aino und Alvar Aalto, Helsingfors

DAS WERK HEFT 3/4 MÄRZ/APRIL 1940

Bauherr dieses grossen Wohnhauses ist die dritte Generation der Leiter einer der fünf grossen finnischen Holzgesellschaften. Der Begründer Antti Ahlström liess in den siebziger Jahren unten am kleinen Fluss sein Haus auf-führen, aus Holz, in zwei Geschossen. Dies Haus hat einen Turm im Stil des Turmes der Kirche in Lahti (Seite 79

unten). — Der Sohn baute sich dann um die Jahrhun-dertwende am Südhang des nächstgelegenen Hügels sein Haus, ein wenig cottage, ein wenig Jugendstil. Oben auf dem Hügel, mitten in den lichten Wald, hat nun Alvar Aalto das neue Haus der Enkel hingestellt und dient zur Zeit als Lazarett.

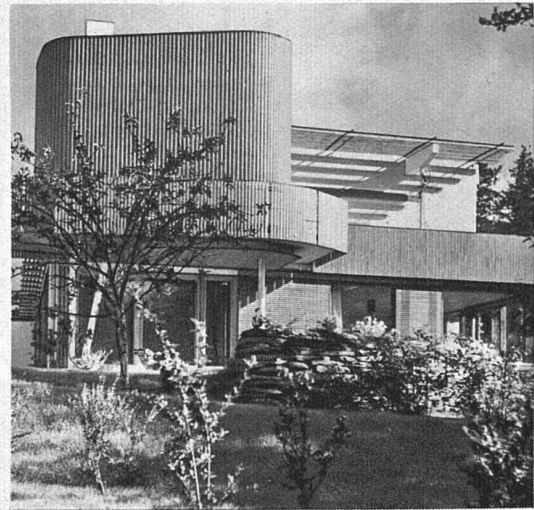
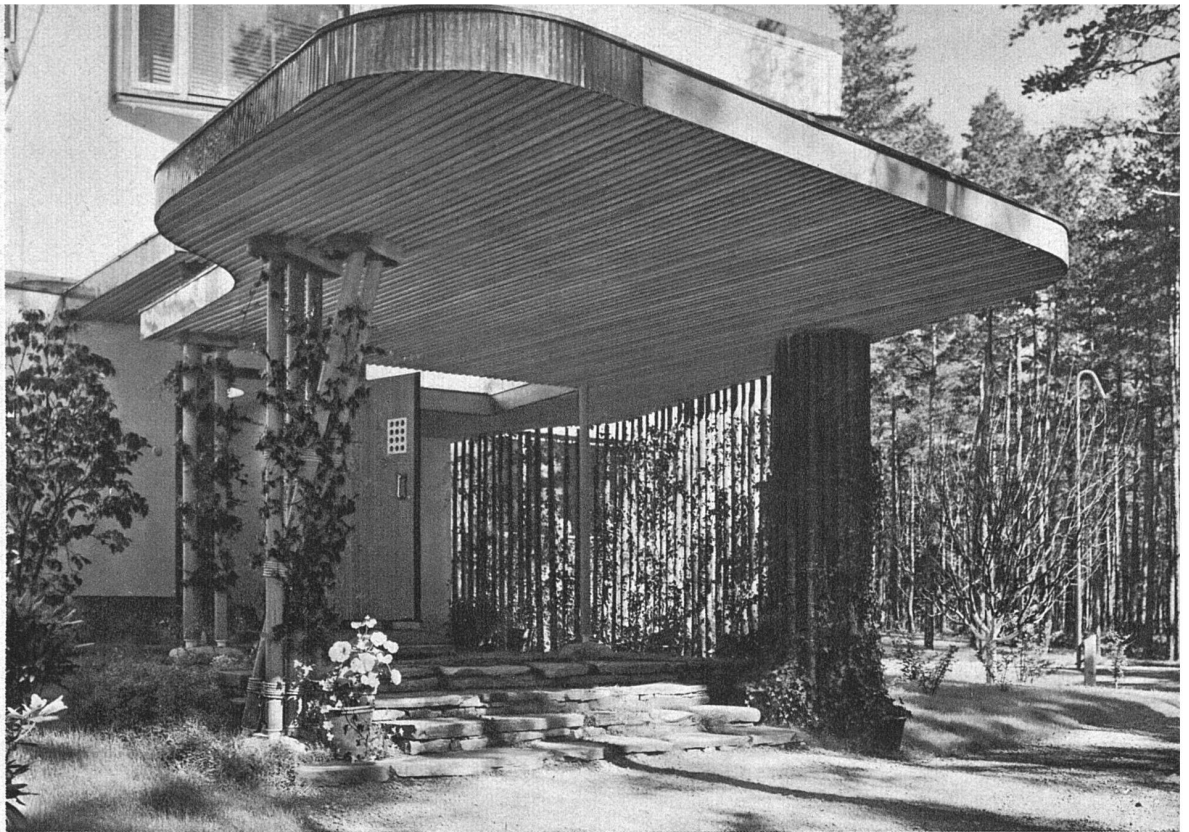
oben:  
Ansicht aus Südsüdwest

unten: aus Westen

Materialien: Sockel schwed. Schiefer, Jalousien verstellbare Brettchen aus dünnem Föhrenholz (Spruce), Brüstung Teakholz, Backsteinmauerwerk weiss geschlemmt, Storen weiss, Fensterrahmen Teakholz







**Landhaus Gullichsen, Norrmark  
Architekten A. und A. Aalto**

S. 66 (linke Seite):

oben: Verbindungshalle zum Dampfbad (Sauna),  
Betonsturz auf Eisenröhren

Mitte: Blick nach Südosten; rechts: Kamin aus  
Granitplatten vor der mit blau glasierten Keramik-  
platten verkleideten Wand des Esszimmers

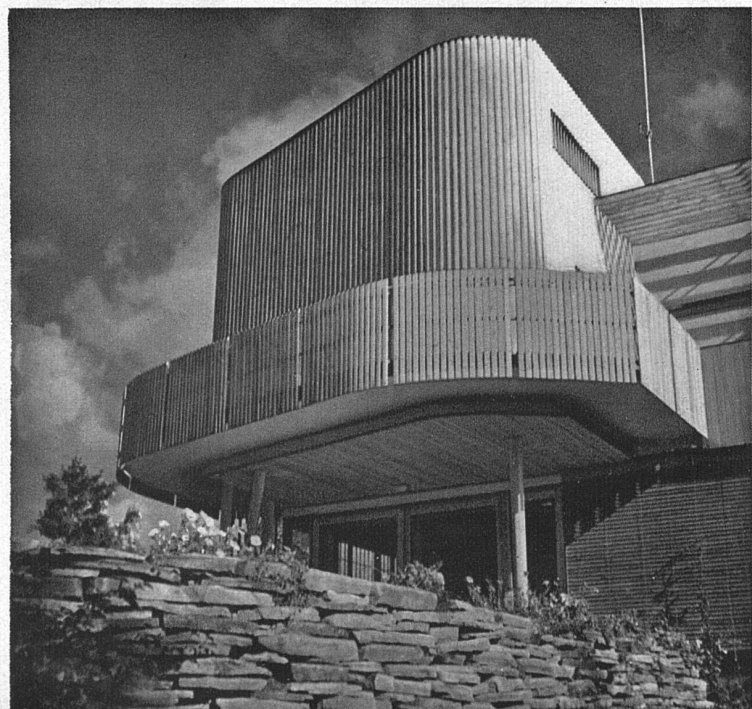
unten: Gesamtansicht nach Südosten, rechts vorn  
Atelier

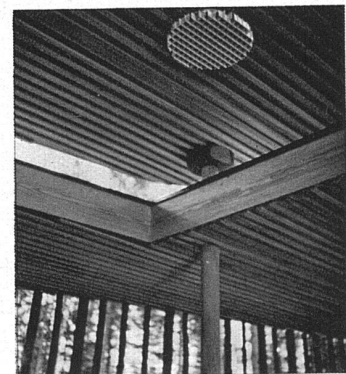
S. 67 (rechte Seite):

oben: Haupteingang, Eisenkonstruktion mit Leisten  
von rotem Föhrenholz verschalt. Der Eisenbeton-  
pfeiler rechts umstellt von dünnen nicht entrindeten  
Tannenstämmchen, die sich als Stabgitter bis zur  
Fassade fortsetzen, links Stützen aus Föhrenholz  
mit Kapitälplatten aus Pockholz

Mitte links: Südfassade, die Fenster der Kinder-  
zimmer schräg aus der Wand ragend zum Einfangen  
der Ostsonne

rechts und unten: Westfassade mit Atelieraufbau  
in Holzkonstruktion, mit stark profilierten Leisten  
verkleidet, darunter Eingang zum Wintergarten







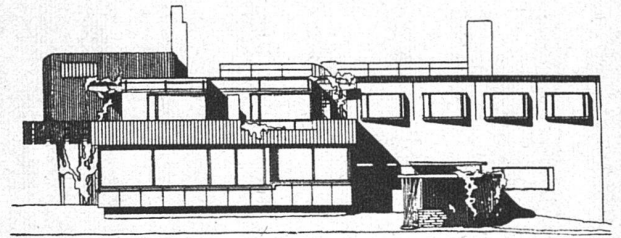
**Landhaus Gullichsen in Norrmark bei Björneborg  
Architekten A. und A. Aalto, Helsingfors**

Die «Sauna» mit Badeteich, etwa 3 m tief

linke Seite unten: Halle vor dem Nordausgang des Speisezimmers. Die Eisenbetonunterzüge ruhen auf Stahlrohren und Eisenbetonpfellern, im Feld wird das feine Balkenwerk des mit Gras bewachsenen Daches sichtbar. Längs der Sauna ruht das Vordach auf Holzpfellern; daneben: Pfeilerfuss des Eingangsvordaches, in Granitblock eingeleitete Rohrstützen mit aufgeschweisster Sockelplatte; darunter: Dachkonstruktion und Beleuchtungskörper am Haupteingang

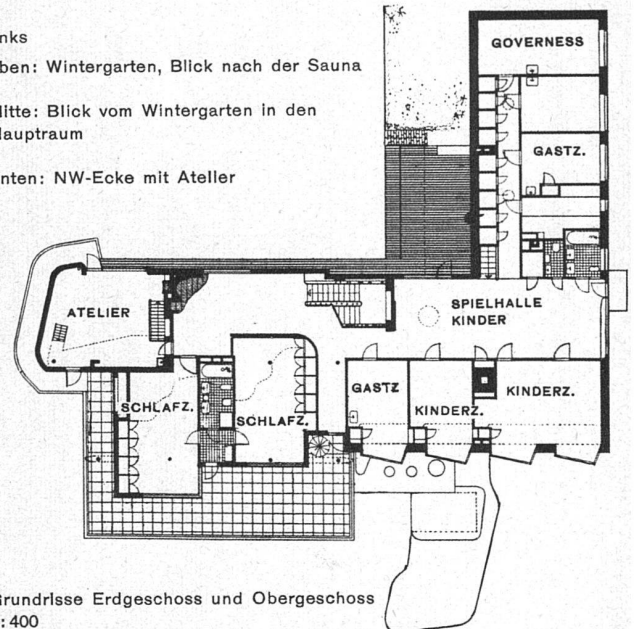
rechte Seite: Die Sauna von Süden, unten Detail: Ständerbau verschalt, Innenisolierung von zweimal 2-cm-Korkplatten unter senkrechter Föhrenschalung



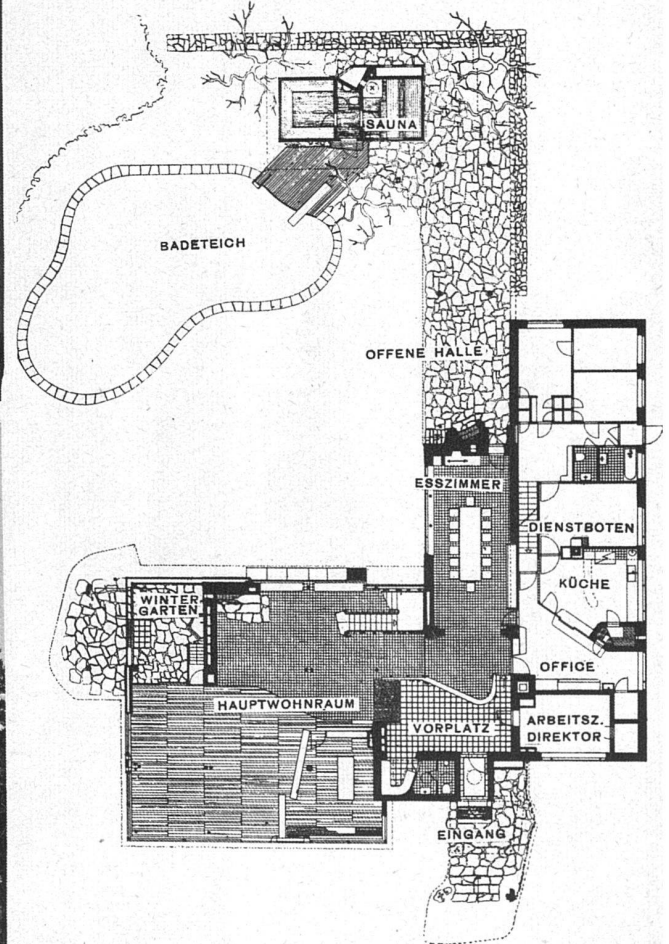


Fassade 1:400

links  
 oben: Wintergarten, Blick nach der Sauna  
 Mitte: Blick vom Wintergarten in den  
 Hauptraum  
 unten: NW-Ecke mit Atelier



Grundrisse Erdgeschoss und Obergeschoss  
 1:400



**Landhaus Gullichsen, Norrmark**  
**Architekten A. und A. Aalto**  
 Ingenieur: Magnus Malmberg

Südwestecke im grossen Wohnraum, Decke mit quadratmetergrossen Platten aus roten Föhrenholzleisten verkleidet, in den Nuten Frischluftzufuhr. Stahlrohrpfeller mit Junc oder mit vertikalen Buchenleisten ummantelt.



Mitte links: Grosses Cheminée im Hauptwohnraum, Backsteinwand links geschlemmt  
 Mitte rechts: Speisezimmer, im Hintergrund Grill



Hauptwohnraum, Wechsel im Bodenbelag: vorn rote gesinterte Platten, hinten Riemenboden aus Weissbuche  
 Vergl. Grundriss Seite 70







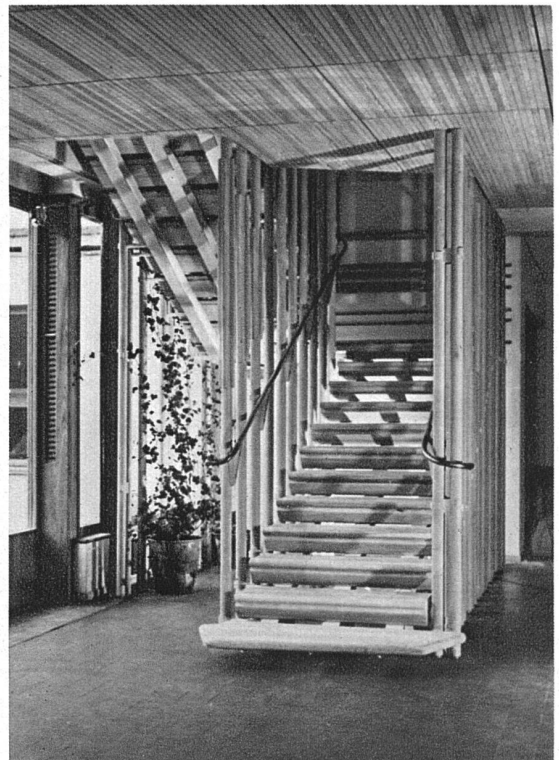
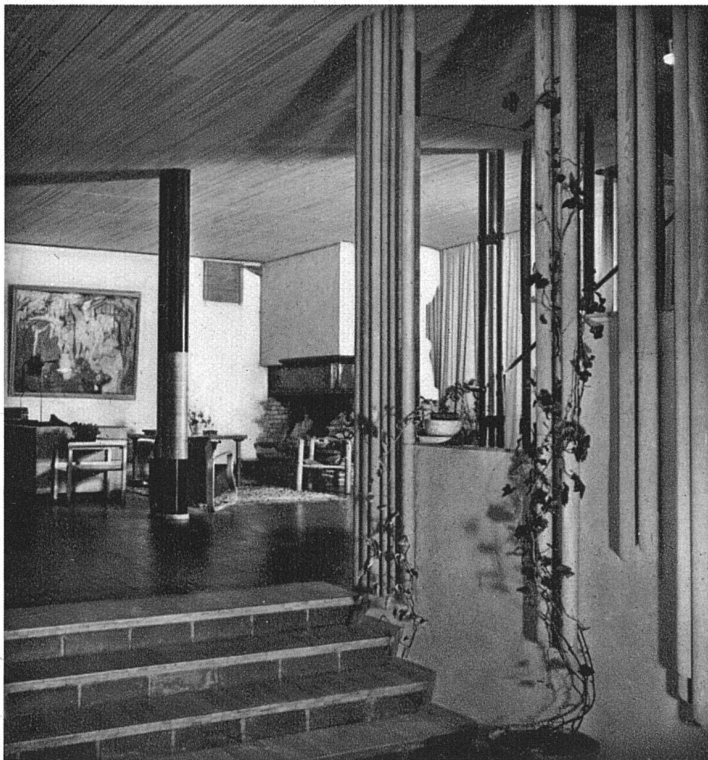
**Landhaus Gullichsen, Norrmark**  
**Architekten A. und A. Aalto**

oben: Hauptwohnraum, Blick gegen Sauna

Mitte: Hauptwohnraum von aussen



unten: Treppe von der Eingangshalle zum Hauptwohnraum und  
 Treppe zu den Schlafräumen. Tritte aus Rotbuche, auf Eisen-  
 konstruktion, Stabwerk aus Föhrenholz



Neben Aalto ist Erik Bryggman hervorzuheben. Von ihm stammen z. B. die schöne Kirche in Pargas, die erst teilweise fertiggestellte Bibliothek der Akademie in Abo, das Studentenhaus in Abo usw. A. Hytönen und R. V. Luukkonen sind bei uns bekannt geworden durch ihren Finnland-Pavillon an der Weltausstellung Brüssel 1935. Sie sind auch die Architekten der Messe in Helsingfors, eines frischen, grosszügigen Hallenbaus. Ausser den Genannten verfügt das Land aber noch über eine ganze Reihe begabter Architekten.

Das Wettbewerbswesen spielt in Finnland eine viel grössere und gleichzeitig erfreulichere Rolle als in der Schweiz. Die Architektur-Konkurrenzen stehen ausnahmslos allen Architekten des Landes offen, doch sind die Beteiligungen nicht übermässig gross: eine Folge des guten Geschäftsganges. Fast alle bedeutenden Bauten gehen auf mit 1. Preisen ausgezeichnete Wettbewerbsentwürfe zurück. So z. B. die beiden Weltausstellungsbauten von Aalto, sowie seine Bibliothek in Viborg; aber auch die beiden Bauten von Bryggman, die wir in diesem Heft zeigen: die Sportakademie Vierumäki und das Geschäftshaus Sampo.

Der grosse Aufschwung des Landes brachte es mit sich, dass nicht selten grosse Aufgaben in weniger geeignete Hände gerieten. So entwickelte sich neben den Bauten der ersten, künstlerisch bedeutenden Garnitur auch ein gewisser äusserlicher Amerikanismus, der in den negativen Seiten der heutigen Architektur stecken bleibt, wie sich dergleichen ja auch bei uns und überall findet. Eine Anzahl Schulbauten gehören hieher, einige Spitäler, dann auch ein paar Fabriken und viele Miethäuser.

Der Spitalbau spielt in Finnland eine bedeutende Rolle. Neben allgemeinen Krankenhäusern gibt es vorzüglich ausgestattete Militärspitäler und, dem ungünstigen Klima

entsprechend, zahlreiche Lungensanatorien. Die grosse Sorgfalt in der Ausführung, das liebevolle Eingehen auf das Detail sind bei vielen Spitalbauten bemerkenswert.

Holz spielt in Finnland eine bedeutende Rolle; auf allen Gebieten sozusagen, natürlich auch in der Architektur. Wenn auch in den Städten der Holzbau immer mehr zurückgedrängt wird, so ist das Holz auf dem Lande auch heute noch der meist benützte Baustoff und wird es in diesem Holzland bleiben. — Die Finnen leisten in der Behandlung des Holzes Hervorragendes: Infolge einer finnischen Erfindung geht heute sogar der Flugzeugbau wieder zum Holzpropeller über. Finnisches Birkenstammholz gilt mit Recht als besonders gut. Finnische Holzmöbel werden in alle Welt exportiert, oder, wie in der Schweiz, aus finnischem Rohmaterial in Lizenz hergestellt. — Im Innenausbau spielt Holz die beherrschende Rolle: es wird in allen seinen Modifikationen mit unvergleichlichem Materialgefühl und grossem Erfindungsreichtum gehandhabt.

Die finnische Architektur ist keine provinzielle Angelegenheit, deren Bedeutung sich auf die Grenzen ihres Landes beschränkt. Im Rahmen der geistigen Entwicklung der modernen Architektur spielt die finnische eine erstaunlich bedeutende Rolle; jede Beteiligung Finnlands an den letzten Weltausstellungen wirkte als Ereignis ersten Ranges. Die guten Kräfte, die in Finnland am Werk sind, haben uns auf dem Kontinent viel gegeben, und wir können noch viel von ihnen lernen. Dass sie heute weiterwirken können, dass sie ihr eigenes Land wieder aufbauen können nach all dem Furchtbaren, das über sie hereingebrochen ist, dass Finnland ein freies Land bleibt, das ist unser herzlicher Wunsch.

Paul Bernoulli

#### Literatur über Architektur und Kunst in Finnland

(Diese Zusammenstellung erhebt keinen Anspruch auf Vollständigkeit)

Carl Ludwig Engel, deutscher Baumeister in Finnland, von Carl Meissner. Deutscher Verein für Kunstwissenschaft, Berlin 1937, 104 Seiten Text, 69 Tiefdrucktafeln. Der aus der Mark Brandenburg stammende russische Regierungsarchitekt C. L. Engel (1778—1840) ist der massgebende Mann des finnischen Klassizismus. Er baute mit Geschmack und Phantasie eine enorme Menge von Gebäuden aller Art. Die Monographie insistiert etwas zu stark auf seinem Deutschtum; das kulturelle Klima Russlands ist so stark, dass noch jeder fremde Architekt in Russland russisch baute, ob er vorher Deutscher, Italiener, Tessiner, Franzose war, und so hat auch dieser Klassizismus (zum Teil in Holzbauten) einen spezifisch russischen Zug.

«Die Kirchen Finnlands» (Suomen Kirkot) von Prof. Carolus Lindberg, Helsinki 1939. 22 Seiten Text in Finnisch, Französisch, Englisch, Deutsch. 41 Tafeln mit katalogartiger Zusammenstellung von 129 Kirchen in meist kleinen scharfen Abbildungen, vom Mittelalter bis zur Gegenwart, mit den baugeschichtlichen Daten.

Die Kunst in Finnland von Konrad Hahn. Deutscher Kunstverlag, Berlin 1933. 36 Seiten Text und 104 Tafeln. Malerei, Plastik, Teppiche, Architektur vom Spätmittelalter bis 1933.

L'Art Finlandais aux XIX<sup>e</sup> et XX<sup>e</sup> siècles von Onni Okkonen. Verlag Werner Söderström, Helsinki 1938. 71 Seiten französischer Text. 100 Tafeln ausschliesslich Malerei und Plastik mit Ausnahmen einiger Beispiele mittelalterlicher Architektur.

Architecture in Finland (Suomen Rakennustaidetta), herausgegeben vom finnischen Architektenverband, Helsingfors 1932, LII Seiten Text in Finnisch, Schwedisch, Englisch, 150 sehr schön gedruckte Tafeln, beginnend mit den Arbeiten von Lars Sonk und Eliel Saarinen (Bahnhof!) seit 1906. Die meisten in unserem «Werk»-Heft gezeigten Bauten sind in dem 1932 entstandenen Band nicht mehr enthalten.

«Arkkitehti». Monatsschrift des finnischen Architektenbundes; sehr gut ausgestattet. Text finnisch mit englischem Résumé.

Den gründlichsten Aufschluss über die Baukunst Finnlands gibt Prof. Carolus Lindberg in dem Sammelwerk «Suomen Taide» (Finnische Kunst), Helsinki 1927. Vergleiche auch dessen Artikel «Finnische Baukunst» in Wasmuths Lexikon der Baukunst sowie den Artikel von Hilding Ekelund im Ergänzungsband V.