

Kunstmuseum für Tallinn, Estland : Wettbewerbsentwurf von Alvar Aalto, Helsingfors

Autor(en): [s.n.]

Objekttyp: **Article**

Zeitschrift: **Das Werk : Architektur und Kunst = L'oeuvre : architecture et art**

Band (Jahr): **27 (1940)**

Heft 3/4: **Doppelnummer Finnland**

PDF erstellt am: **12.07.2024**

Persistenter Link: <https://doi.org/10.5169/seals-22240>

Nutzungsbedingungen

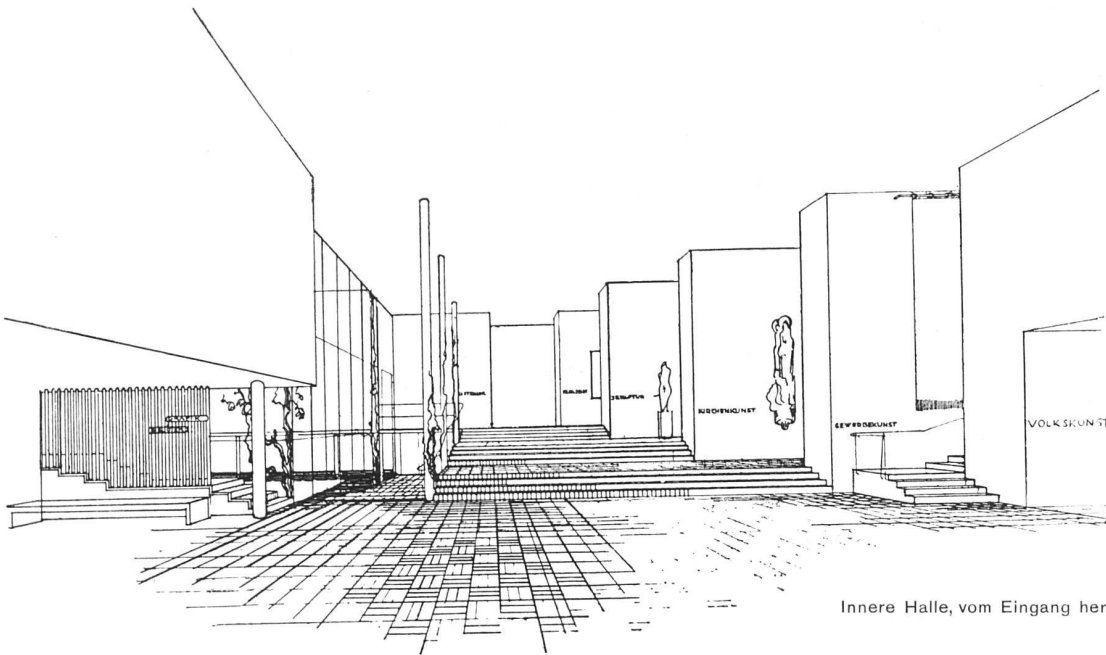
Die ETH-Bibliothek ist Anbieterin der digitalisierten Zeitschriften. Sie besitzt keine Urheberrechte an den Inhalten der Zeitschriften. Die Rechte liegen in der Regel bei den Herausgebern.

Die auf der Plattform e-periodica veröffentlichten Dokumente stehen für nicht-kommerzielle Zwecke in Lehre und Forschung sowie für die private Nutzung frei zur Verfügung. Einzelne Dateien oder Ausdrucke aus diesem Angebot können zusammen mit diesen Nutzungsbedingungen und den korrekten Herkunftsbezeichnungen weitergegeben werden.

Das Veröffentlichen von Bildern in Print- und Online-Publikationen ist nur mit vorheriger Genehmigung der Rechteinhaber erlaubt. Die systematische Speicherung von Teilen des elektronischen Angebots auf anderen Servern bedarf ebenfalls des schriftlichen Einverständnisses der Rechteinhaber.

Haftungsausschluss

Alle Angaben erfolgen ohne Gewähr für Vollständigkeit oder Richtigkeit. Es wird keine Haftung übernommen für Schäden durch die Verwendung von Informationen aus diesem Online-Angebot oder durch das Fehlen von Informationen. Dies gilt auch für Inhalte Dritter, die über dieses Angebot zugänglich sind.

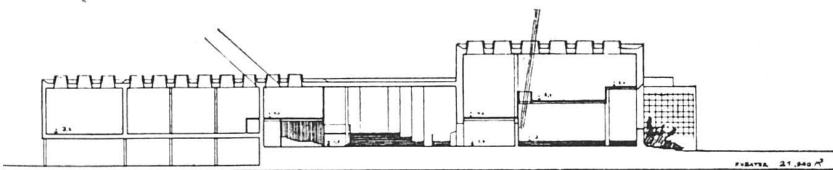
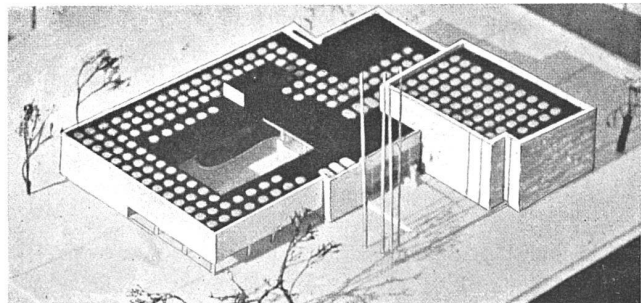


Innere Halle, vom Eingang her

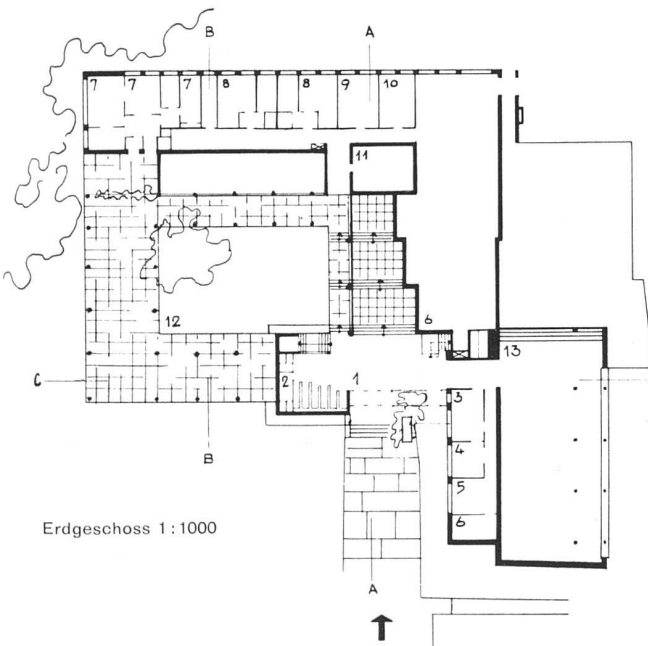
Kunstmuseum für Tallinn, Estland

Wettbewerbsentwurf von Alvar Aalto, Helsingfors

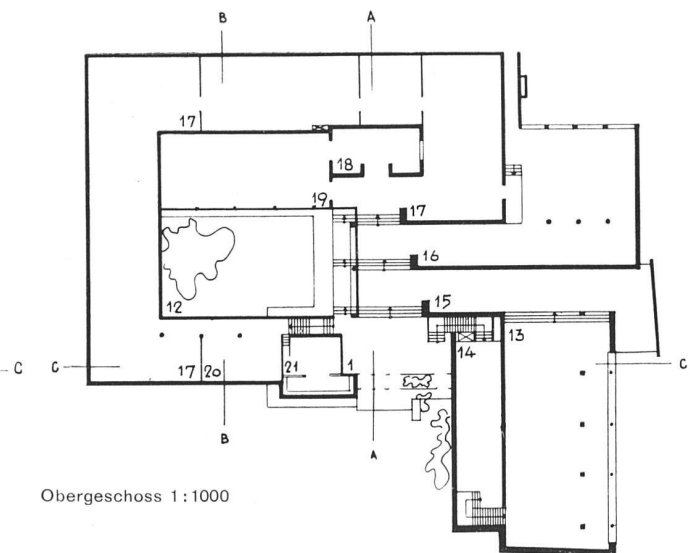
Die Anlage gruppiert sich um einen Hof mit schlanken, runden Stützen; gleich beim Eintritt überblickt der Besucher die Zugänge zu den verschiedenen Abteilungen. Alle Wege führen in die Eingangshalle zurück, wodurch ein Maximum an Übersichtlichkeit erreicht wird. Entsprechend den Differenzstufen in der Vorhalle stufen sich die Höhen der Ausstellungssäle ab. Die Räume für Malerei und die Schatzkammer (17 und 18) haben Oberlicht. Oberlichter konisch-kreisförmig (wie Bibliothek Viborg). Decken- und Strahlungsheizung.



Schnitt C-C 1:800



Erdgeschoss 1:1000



Obergeschoss 1:1000

- 1 Vestibül, 2 Toiletten, 3 Büro, 4 Direktor, 5 Fotograf, 6 Magazin,
- 7 Wohnung des Direktors, 8 Abwartwohnung, 9 Abgussraum, 10 Restaurant,
- 11 Tresor, 12 Hof, 13 Abt. Volkskunst, 14 Abt. Gewerbe, 15 Abt. kirchl. Kunst,
- 16 Abt. Skulptur, 17 Abt. Malerei, 18 Schatzkammer, 19 Vortragssaal, wechselnde Ausstellungen,
- 20 Grafik, 21 Bibliothek