

**Zeitschrift:** Das Werk : Architektur und Kunst = L'oeuvre : architecture et art  
**Band:** 29 (1942)  
**Heft:** 8

**Artikel:** Casa S. a Breganzona, Lugano : architetto Cimo Chiesa  
**Autor:** [s.n.]  
**DOI:** <https://doi.org/10.5169/seals-86961>

### **Nutzungsbedingungen**

Die ETH-Bibliothek ist die Anbieterin der digitalisierten Zeitschriften. Sie besitzt keine Urheberrechte an den Zeitschriften und ist nicht verantwortlich für deren Inhalte. Die Rechte liegen in der Regel bei den Herausgebern beziehungsweise den externen Rechteinhabern. [Siehe Rechtliche Hinweise.](#)

### **Conditions d'utilisation**

L'ETH Library est le fournisseur des revues numérisées. Elle ne détient aucun droit d'auteur sur les revues et n'est pas responsable de leur contenu. En règle générale, les droits sont détenus par les éditeurs ou les détenteurs de droits externes. [Voir Informations légales.](#)

### **Terms of use**

The ETH Library is the provider of the digitised journals. It does not own any copyrights to the journals and is not responsible for their content. The rights usually lie with the publishers or the external rights holders. [See Legal notice.](#)

**Download PDF:** 17.10.2024

**ETH-Bibliothek Zürich, E-Periodica, <https://www.e-periodica.ch>**



Veduta generale da sud

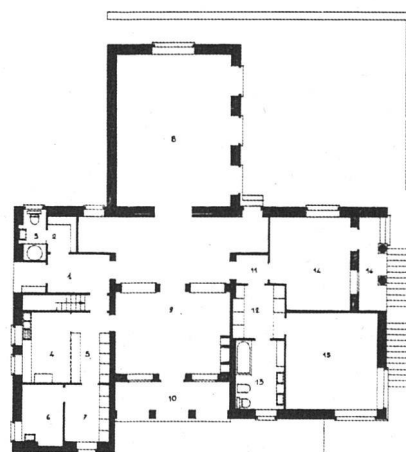
## Casa S. a Breganzona (Lugano)

Architetto Cino Chiesa, Lugano-Cassarate

La casa appartiene a due coniugi senza figli, i quali si dedicano, oltre che alla direzione della ampia tenuta agricola che possiedono, a studi relativi a questioni di musica e di danza. La casa, situata su di un terreno volto approssimativamente a levante e già in precedenza sistemato a terrazze, venne adattata alla conformazione del terreno, il quale venne sistemato soltanto per quanto occorreva allo scopo di ottenere le più ampie terrazze in vicinanza della costruzione.

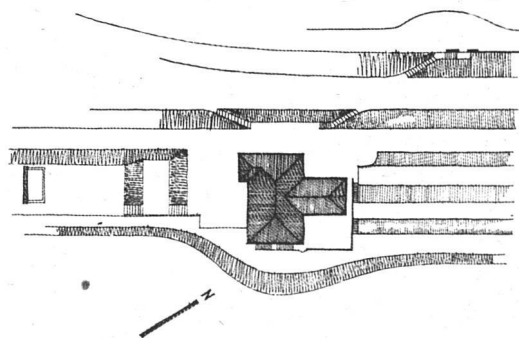
I locali di abitazione sono situati tutti su di un solo piano, mentre che nel piano inferiore semisotterraneo trovarono posto i locali di servizio (lavanderia, riscaldamento, cantine, magazzini, ecc.). Il sistema costruttivo è semplicissimo: murature in pietrame del luogo ed in mattoni, impalcati in laterizi cavi armati, tetto coperto con coppi, contorni delle finestre e colonne della loggia in calcare di Saltrio (Italia).

Volume complessivo della casa: mc. 1600. Costo di costruzione: 96 000 fr. Prezzo unitario per mc.: 60 fr.



Leggenda per la pianta, scala 1:400

1 ingresso, 2 spogliatoio, 3 gabinetto-doccia, 4 cucina, 5 office, 6 camera di servizio, 7 guardaroba-stireria, 8 sala da musica, 9 atrio di soggiorno, 10 portico, 11 passaggio, 12 armadi-spogliatoio, 13 bagno, 14 studio, 15 camera da letto, 16 loggia





Veduta da est

Interno dell'atrio dalla sala da musica verso il portico. Pavimento in piastrelle di terracotta; pareti a intonaco dipinte in grigio e rosa; soffitto avorio; tralicci al soffitto in castagno naturale; lastre sui caloriferi e sul camino in diorite nera di Valcamonica (Italia); pilastri e camino in marmo d'Arzo macchia vecchia.

Nicchia dell'atrio con la libreria e lo scrittoio, in noce.

