

Zeitschrift: Das Werk : Architektur und Kunst = L'oeuvre : architecture et art
Band: 32 (1945)

Rubrik: Aus Zeitschriften

Nutzungsbedingungen

Die ETH-Bibliothek ist die Anbieterin der digitalisierten Zeitschriften. Sie besitzt keine Urheberrechte an den Zeitschriften und ist nicht verantwortlich für deren Inhalte. Die Rechte liegen in der Regel bei den Herausgebern beziehungsweise den externen Rechteinhabern. [Siehe Rechtliche Hinweise.](#)

Conditions d'utilisation

L'ETH Library est le fournisseur des revues numérisées. Elle ne détient aucun droit d'auteur sur les revues et n'est pas responsable de leur contenu. En règle générale, les droits sont détenus par les éditeurs ou les détenteurs de droits externes. [Voir Informations légales.](#)

Terms of use

The ETH Library is the provider of the digitised journals. It does not own any copyrights to the journals and is not responsible for their content. The rights usually lie with the publishers or the external rights holders. [See Legal notice.](#)

Download PDF: 13.10.2024

ETH-Bibliothek Zürich, E-Periodica, <https://www.e-periodica.ch>

linderische Stäbe als Füße und Stützen auf. Der Schrank hat wie ein Skelettbau ein Gerüst aus genuteten Pfosten und Querträgern. Dieses ist von den Flächen klar getrennt. Letztere wurden als Rahmen für Rückwände und Türen oder als volle Flächen ausgebaut, jedoch von einheitlichen Maßen, so daß mit den gleichen Elementen und wenigen Zusatzteilen ein mehrtüriger Schrank aufgebaut werden kann. Interessant ist ferner das Bett mit Matratze aus federnden Eschenleisten, die auf ebensolchen Querträgern verschiebbar gelagert und durch einige Metallfedern elastisch abgestützt sind. Der Kopfteil ist auf einfache Weise verstellbar. Die Modelle verraten in Einzelheiten der Formgebung ihre Herkunft aus dem handwerklichen Betrieb, ohne daß dadurch eine Verteuerung des Produktes eingetreten wäre, denn die Vorteile des angewandten Konstruktionsprinzips im Verein mit den daraus resultierenden Arbeitsmethoden, erlaubten die beabsichtigte Gestaltung der Typenmöbel. Diese Arbeitsmethoden, welche bisher nur in der Metallindustrie und dem Bauwesen angewandt wurden, beruhen auf einer weitgehenden Arbeitsteilung. Die gleichen oder ähnlichen Elemente kommen an verschiedenen Typen vor, so daß die Vorteile der Spezialisierung voll ausgenutzt werden. Damit können verschiedene Einzelteile auch in kleineren Betrieben vorteilhaft hergestellt werden.

Nachdem die Erzeugung auf dieser Basis praktisch erprobt wurde, haben sich etwa 20 Schreinereibetriebe, die in einer solchen Zusammenarbeit etwas Zeitgemäßes sehen, zu einer Werkgenossenschaft zusammengeschlossen. Der Name «Wohnhilfe» will auf eine Orientierung nach sachlicher Dienstleistung hinweisen. Diese Gesinnung geht am klarsten aus den Statuten hervor:

«Die Genossenschaft bezweckt, durch engen Zusammenschluß unter den Mitgliedern in gemeinsamer Selbsthilfe die Erfüllung der gewerblichen Berufsaufgabe sowie die Existenzgrundlagen und Arbeitsverhältnisse für alle Berufsangehörigen zu verbessern. Die Erreichung dieses Zieles soll besonders durch nachstehende Maßnahmen gefördert werden: Gegenseitiger Erfahrungs- und Leistungsaustausch zur Hebung der beruflichen Fähigkeiten und Dienstleistungen; Erzeugung und Verkauf zweckmäßiger und formschöner Möbel, die den Zeitbedürfnissen entsprechen, nach dem Prinzip rationeller

Arbeitsteilung; Verbesserung und Auswertung der Arbeitsmittel der einzelnen Betriebe zur Erhöhung ihrer Leistungsfähigkeit; Erschließung neuer Arbeitsgebiete und Beteiligung des selbständigen Schreinergerwerbes am Wiederaufbau; gemeinsamer Einkauf von Rohstoffen; Förderung des Gemeinschaftsgedankens im Gewerbe; gesunde Preisgestaltung, die ausreichende Löhne auf Grund der Gesamtarbeitsverträge ermöglicht.

Mitglied der Genossenschaft kann jede natürliche oder juristische Person werden, die gewillt und in der Lage ist, den Genossenschaftszweck zu fördern und zu unterstützen, sei es als Produzent, Lieferant, Abnehmer oder Sachbearbeiter.»

Es wird damit eine Ausweitung der Interessensphäre auf die Lebensbedingungen der Arbeitenden sowie des Konsumenten, und damit die freiwillige Einordnung in die Bedürfnisse der Gesamtwirtschaft erstrebt. Die bisherige Arbeit hat gezeigt, daß dies möglich ist. Es ergeben sich dabei für das Handwerk neue interessante Probleme, wie die Kalkulation von Teilstücken, die Verbesserung der Maßgenauigkeit, die Organisierung der Gemeinschaftsarbeit, Ablieferung, usw., deren Lösung die individuellen und beruflichen Fähigkeiten aller Beteiligten steigert und auf ein gemeinsames Ziel richtet. Der Handwerker wird dadurch aus der Vereinzelung und dem Konkurrenzkampf herausgeführt.

Auch wenn diese Werkgenossenschaft erst ein bescheidener Anfang ist und ihre Grundsätze erst in der Praxis bewähren muß, zeigt sich, daß sich im schweizerischen Gewerbe aufbauwillige Kräfte zur sachlichen Zusammenarbeit finden und eigene Wege beschreiten. m. w.

Aus Zeitschriften

Industrie und Handwerk

Über die Zusammenarbeit zwischen Industrie und Handwerk in *Frankreich* vermittelt die Zeitschrift «Arts», vom 13. April 1945, unter der Rubrik «L'art décoratif et la réalité», einige für schweizerische Tendenzen aufschlußreiche Angaben.

Der Titel «Un industriel se met au service des jeunes» gibt der Zeitschrift zu der Erklärung Anlaß, daß sie alle Initiativen begrüße, die Entwerfer

und Industrielle ergreifen, um im Zeichen von Kunst und Qualität sich mit den dringenden Problemen der *Serienproduktion* von Möbeln und Gebrauchsgeräten für die zerstörten Heime auseinanderzusetzen.

Während des Krieges hat sich ein Industrieller, der sich mit der Auswahl und dem Verkauf von Tafelporzellan und -keramik beschäftigte, von der Unzulänglichkeit der auf diesem Gebiet heute erhältlichen Gegenstände überzeugt. Er ist zur Auffassung gekommen, daß eine Verbesserung eintreten könnte, wenn sich junge Handwerker mit der Gestaltung von harmonischen und gleichzeitig praktischen Modellen befassen würden, die nachher in Serien herzustellen wären. Nach der gesunden Meinung dieses Industriellen wären den Gebrauchsgegenständen vor allem vernünftige, den täglichen Gewohnheiten entsprechende Formen zu geben, so wie sie die ebenfalls aus dem Gebrauch heraus entwickelten Erzeugnisse der alten Volkskunst aufweisen.

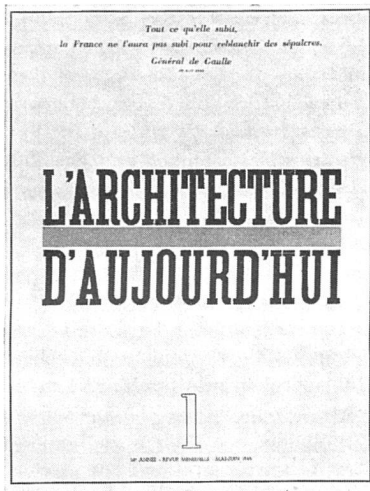
Zur Verwirklichung seiner Idee hat der Industrielle ein sorgfältig ausgestattetes Keramikatelier in Vitry-sur-Seine eingerichtet und es – unter Beratung durch zwei Fachleute – einem jungen Kunstgewerbeschüler zur Verfügung gestellt. Zusammen mit einigen Kameraden soll dieser Kunstgewerbler in erster Linie Modelle für Tafelgeschirr herstellen, die hierauf in einem Verkaufsmagazin ausgestellt werden. Finden sie Beifall, so werden sie vorerst in kleinen Serien angefertigt und später dann auch in der Provinz und im Ausland vertrieben. Neben diesen verlangten Arbeiten steht die Werkstatt dem Keramiker zum freien Schaffen zur Verfügung. Diese Art Laboratorium soll auch andern Künstlern, wie Malern, Bildhauern usw., offen sein, die es lockt, sich auf dem keramischen Gebiet zu versuchen.

Es handelt sich hier also um eine Unternehmung, die künstlerische Arbeit und praktische Erfahrung vereinigen will, wie sie in ähnlicher Weise auch in der Schweiz durch den Genfer Meister Bonifas propagiert worden ist – einzig mit dem Unterschied, daß in Frankreich dank der Tatkraft eines Industriellen zur Realisierung geschritten worden ist. str.

ODBUDOWA (Wiederaufbau) Nr. 2

Die zweite Nummer dieser von inter-
nationalen polnischen Ingenieuren, Archi-

tekten und Wissenschaftlern unter der Redaktion von Prof. Dr. M. Zeller ETH. herausgegebenen Zeitschrift ist der Geländevermessung gewidmet mit Beiträgen namhafter Spezialisten dieses Gebietes (Prof. Dr. F. Baeschlin, Prof. Dr. Ed. Imhof, Prof. Dr. M. Zeller, Ing. A. Pastorelli, Ing. R. Blachut, Ing. R. Chrzaszcz, Ing. Kamela. Das Heft ist mit einigen farbigen Karten ausgestattet und weist neben Informationen eine ausführliche Bibliographie der einschlägigen Literatur auf. a. r.



L'Architecture d'aujourd'hui erscheint wieder!

5 Rue Bartholdi, Boulogne (Seine)

Nach fünfjährigem Unterbruch ist die bedeutendste französische Architekturzeitschrift wieder auferstanden. Die Leitung ist mit André Bloc und Pierre Vago dieselbe geblieben. Sie hielt es im Sommer 1940 für richtiger, das Erscheinen der Publikation bis auf weiteres einzustellen, als sich gewissen Vorschriften der Besetzungsmacht zu fügen. Damit hat *L'Architecture d'aujourd'hui* die schwere Zeit der Besetzung glücklich überstanden und setzt mit Zuversicht und Optimismus die ehemals verfolgte klare Linie fort. Dem Patronatskomitee gehören an: Pol Abraham, Auguste Bluysen, Jean Demaret, Bruno Elkouken, E. Freysinet, Jean Ginsberg, Jacques Guilbert, Francis Jourdain, Le Corbusier, Marcel Lods, Auguste Perret, J. H. Pingusson, Maurice Rotival, Michel Roux-Spitz, Paul Sirvin. Ein früheres Mitglied, der bekannte französische Architekt Robert Mallet Stevens, ist dieses Frühjahr verstorben.

L'Architecture d'aujourd'hui stellt sich ganz in den Dienst der enormen Archi-

tektur- und Stadtbauaufgaben, vor denen Frankreich heute steht. Die beiden ersten vor uns liegenden Hefte sind die Doppelnummern 1 (Mai-Juni) und 2 (Juli-August). In der ersten Nummer äußerten sich die namhaftesten modernen französischen Architekten über die zu lösenden Gegenwartsaufgaben. Erwähnen möchten wir: «Essai de réorganisation européenne» von Maurice Rotival, «Introduction à une étude sur l'organisation du territoire» von Le Corbusier, «Urbanisme et architecture» von André Lurçat, «Continuité de l'architecture» von Francis Jourdain, «L'industrialisation du bâtiment» von Marcel Lods, «L'aménagement des sites touristiques des vallées de la Seine et de l'Oise» von André Gutton, «Un parc olympique national à Paris» von Auguste Perret. Das zweite Heft ist ausschließlich den Problemen der Sofort-Realisation gewidmet. Breiter Platz wird dem amerikanischen industriellen Bauen eingeräumt. Ergänzt werden diese Erörterungen der Wohnbaumöglichkeiten durch interessante Beispiele von Notkonstruktionen für Brücken, von Verkehrswegen usw. Besonders erwähnen möchten wir die anregenden praktischen Vorschläge der Architekten Jean Prouvé und Pierre Jeanneret für normalisierte Holzhäuser in Elementbauweise, die sie während der Kriegsjahre in Grenoble ausgearbeitet haben.

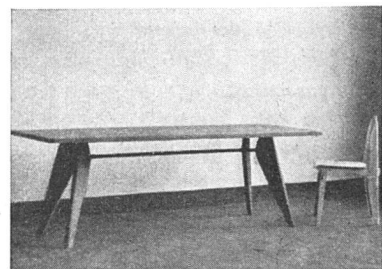
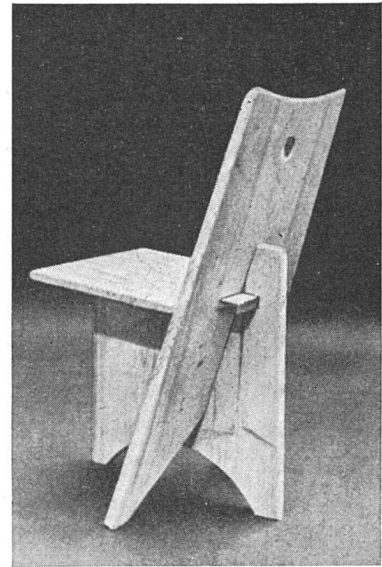
Wir wünschen der neugeborenen befreundeten Zeitschrift alles Gute auf ihren zukünftigen Weg innerhalb und außerhalb Frankreichs. a. r.

Bücher

Aldo Patocchi: Tessin der Armen

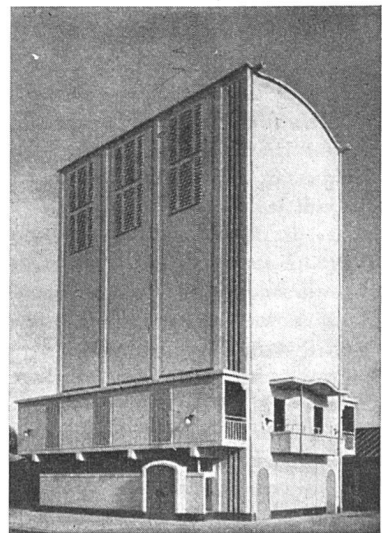
Vorwort von Henri de Ziegler. 7 Holzschnitte und 16 Seiten Text in Mappe 34/44 cm. Courvoisier S. A., La Chaux-de-Fonds, 1945. Fr. 20.-

Seit den «Dodici Paesaggi» von 1932 ist in den großformatigen Holzschnitten Aldo Patocchis die Landschaft zugunsten des Figürlichen und des Stillebens ganz zurückgetreten. Dieses Ausscheiden des einen Themas war umso bedauerlicher, als sich in Patocchis Landschaftsholzschnitten auf seltene Art ein nordisches Naturgefühl mit dem lateinischen Wohlklang der klaren plastischen Form verband. Nun erscheint ein neuer landschaftlicher Zyklus Patocchis in einer Mappe von



Möbel für Behelfsheime von P. Jeanneret und Jean Prouvé, Paris (*L'Architecture d'aujourd'hui* 2)

Fabrik für Holzverarbeitung an der Marne. Architekt: Jean Ginsberg, Paris (*L'Architecture d'aujourd'hui* 1)



sorgfältiger graphischer Gestaltung (man bedauert einzig die Wahl des Papiers, welches die Schwarzpartien etwas matt und grau erscheinen läßt). Holzschnitte von großer technischer Meisterschaft halten in gerundeten Kompositionen, zur Mehrzahl Nachtstücken, still-bedeutungsvolle Statio-