

# Deux maisons de campagne et une exposition

Autor(en): **Piccard, Marc**

Objektyp: **Article**

Zeitschrift: **Das Werk : Architektur und Kunst = L'oeuvre : architecture et art**

Band (Jahr): **32 (1945)**

Heft 5

PDF erstellt am: **10.07.2024**

Persistenter Link: <https://doi.org/10.5169/seals-25673>

## **Nutzungsbedingungen**

Die ETH-Bibliothek ist Anbieterin der digitalisierten Zeitschriften. Sie besitzt keine Urheberrechte an den Inhalten der Zeitschriften. Die Rechte liegen in der Regel bei den Herausgebern.

Die auf der Plattform e-periodica veröffentlichten Dokumente stehen für nicht-kommerzielle Zwecke in Lehre und Forschung sowie für die private Nutzung frei zur Verfügung. Einzelne Dateien oder Ausdrucke aus diesem Angebot können zusammen mit diesen Nutzungsbedingungen und den korrekten Herkunftsbezeichnungen weitergegeben werden.

Das Veröffentlichen von Bildern in Print- und Online-Publikationen ist nur mit vorheriger Genehmigung der Rechteinhaber erlaubt. Die systematische Speicherung von Teilen des elektronischen Angebots auf anderen Servern bedarf ebenfalls des schriftlichen Einverständnisses der Rechteinhaber.

## **Haftungsausschluss**

Alle Angaben erfolgen ohne Gewähr für Vollständigkeit oder Richtigkeit. Es wird keine Haftung übernommen für Schäden durch die Verwendung von Informationen aus diesem Online-Angebot oder durch das Fehlen von Informationen. Dies gilt auch für Inhalte Dritter, die über dieses Angebot zugänglich sind.



Photo: de Jongh, Lausanne

Maison de campagne à la Rosiaz, vue sud-ouest

## Deux maisons de campagne et une exposition

Marc Piccard, architecte FAS, Lausanne

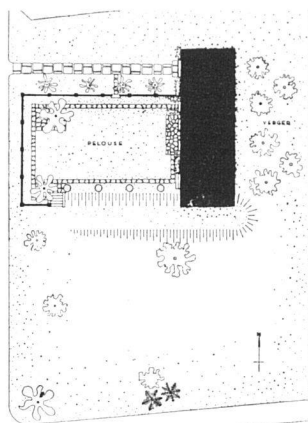
Les travaux qui suivent (Maison de la Rosiaz, Maison de Lavaux, Semaine de la Mode) portent le caractère commun d'une architecture qui, sans rompre avec de bonnes traditions et certaines lois de valeur durable dont on ne s'écarte qu'avec certains périls, est cependant dénuée de routine et de convention, d'une architecture essentiellement vivante. A ce titre, cette architecture, qui se refuse volontairement à suivre servilement les fluctuations passagères et même éphémères de notre époque instable, n'est ni construite exclusivement du dedans au dehors, ni vice-versa. Elle tend à former un tout indissoluble. Bien que laissant une très large part à la satisfaction esthétique, elle évite délibérément tout ce qui vise à l'effet direct et facile, tous amuse-

ments destinés à solliciter l'adhésion béate et complaisante du spectateur, son snobisme ou son simple étonnement; elle cherche à créer des ambiances, des climats, plus encore que de simples cadres, sans l'aide de matériaux compliqués, par des moyens toujours simples et une adaptation rigoureusement fidèle au terrain. Elle est parfois très subtile et presque insaisissable, comme dans l'exposition de la Semaine de la Mode, et répond alors particulièrement à cette règle de la mesure et de l'harmonie qui est le propre des œuvres d'origine latine; elle conserve toute leur importance aux questions pratiques, sans les subordonner outre mesure à l'aspect, mais sans non plus qu'elles prédominent. Les formes restent facilement compréhensibles et les volumes purs.

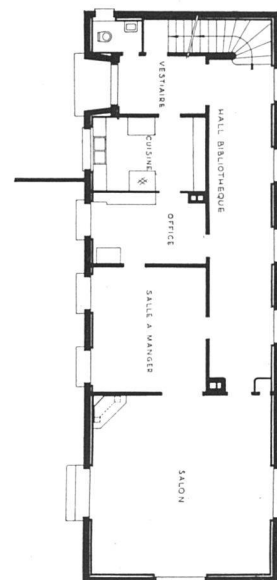
La *Maison de la Rosiaz* est une application des principes rappelés ci-dessus. Conçue en fonction du terrain, elle est disposée nord-sud, de manière qu'aucun local d'habitation ni aucun vestibule ne soit situé au nord et que toutes les chambres à coucher, au premier étage, soient à l'est; les deux salons, l'un au rez-de-chaussée, l'autre au premier, ont ainsi des fenêtres sur trois faces, levant, midi et couchant, avec vue sur trois paysages très différents les uns des autres: au levant de lointaines collines et le vignoble, au midi le lac dans toute son étendue, à l'ouest de vastes frondaisons, variété qui crée un appréciable enrichissement optique. Le jardin de plaisance, bordé de murs à espaliers, est ainsi caché à la vue des passants. Construction de brique. Le premier étage est entièrement boisé.

La *Maison de Lavaux* est disposée de manière à obtenir un ensemble très intime. Là aussi, le jardin de plaisance est entouré de corps de bâtiment qui, tout en masquant la route, ne cachent pas la vue, au nord, sur les collines de Lavaux. Construction en brique, et boiseries.

Dans l'aménagement de la *Semaine de la Mode*, à Zurich, au printemps 1944, se marque la recherche des climats, de l'esthétique dépouillée et de l'élégance. En quelque sorte abstraite, en ce qu'elle est exprimée par la distribution mesurée des espaces, tout autant, si ce n'est plus, que par la construction en volume, qu'elle s'impose par son esprit, plutôt que par sa forme, qu'elle ne recourt pas aux effets directs, mais multiplie avec prédilection les jeux de perspectives, l'architecture de cette exposition innove.

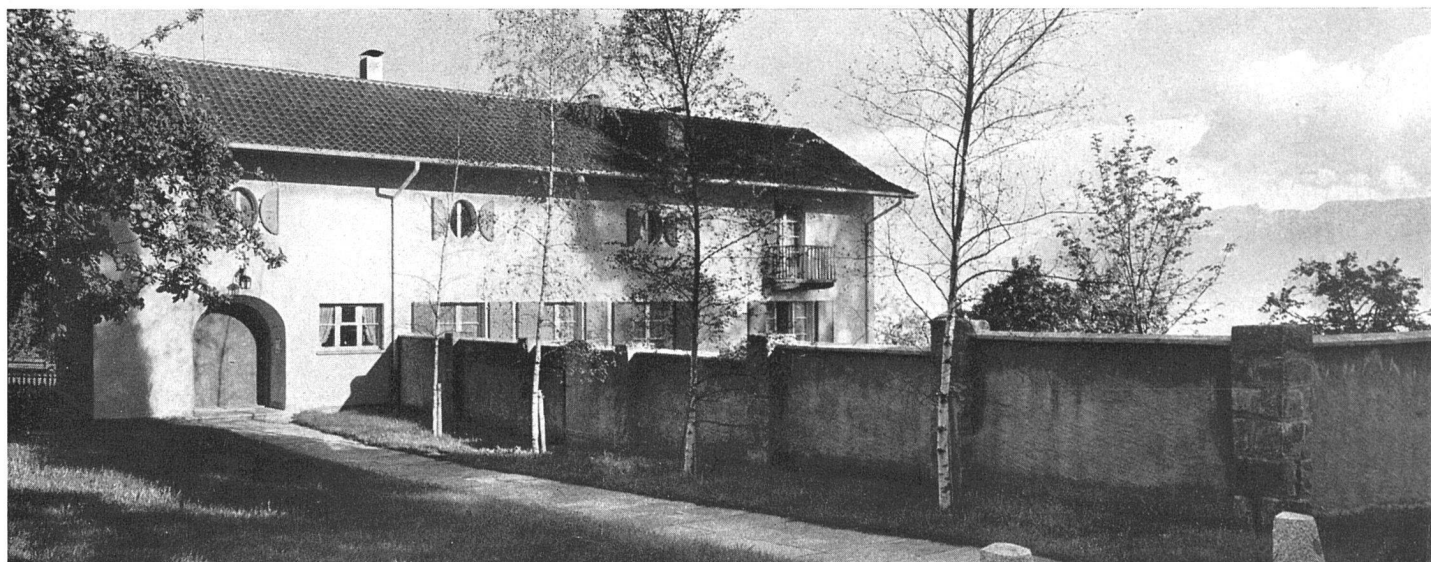


Plan de situation 1:1000



Rez-de-chaussée 1:300

Vue ouest avec chemin d'accès





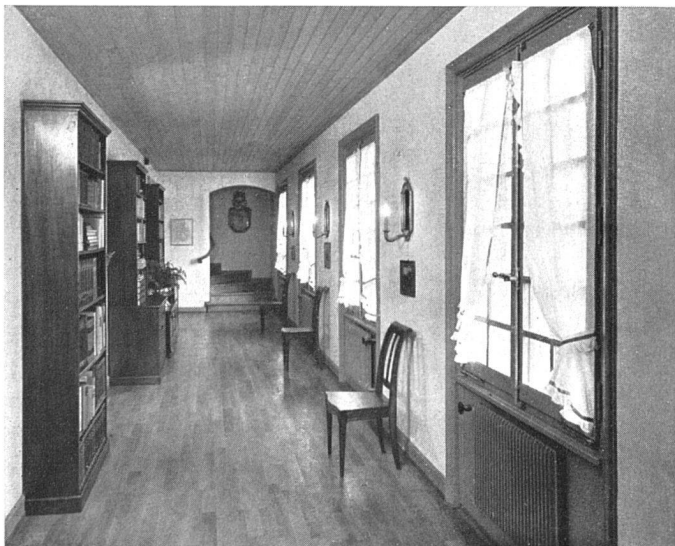
*Photos: de Jongh, Lausanne*

*Le salon*

## **Maison de campagne à la Rosiaz**

*Marc Piccard, architecte FAS, Lausanne*

*Hall bibliothèque*



*Chambre à coucher, boiserie de bouleau*





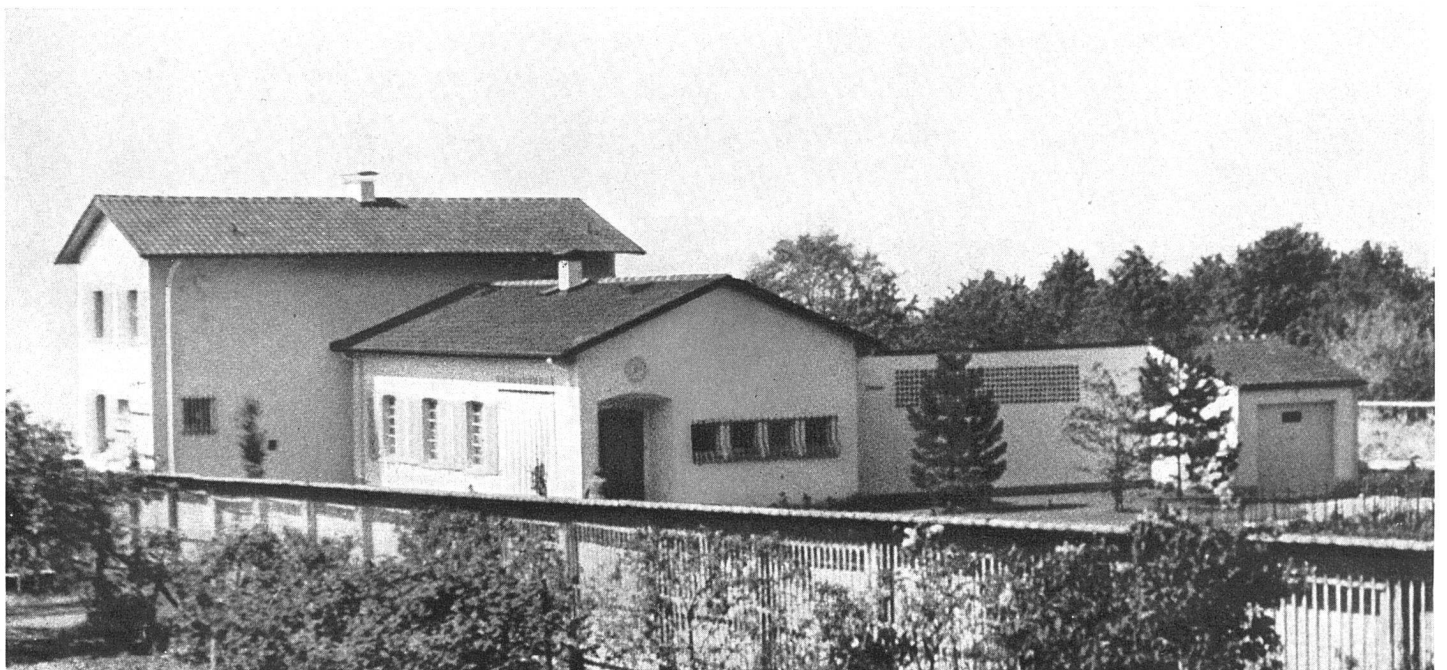
*Vue sud-ouest*

## **Maison de campagne à Lavaux**

*Marc Piccard, architecte FAS, Lausanne*

*Vue nord-est avec entrée*

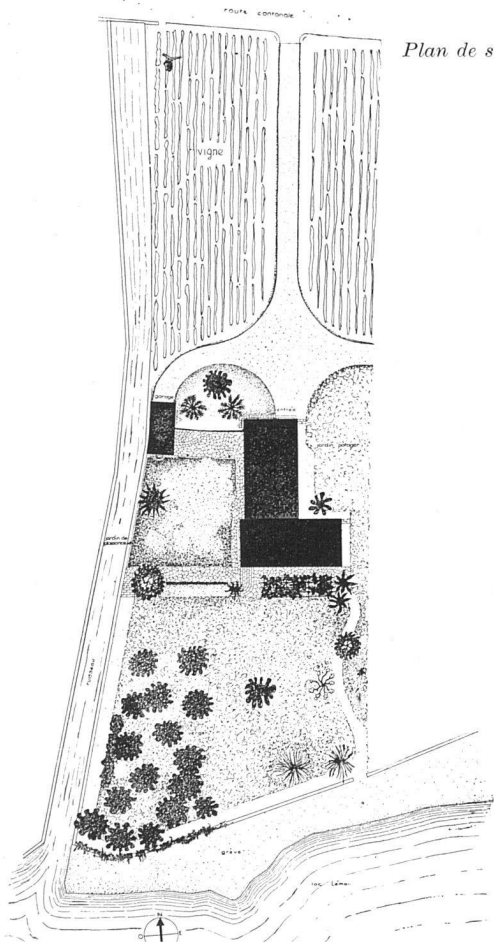
*Photo: Marc Piccard*



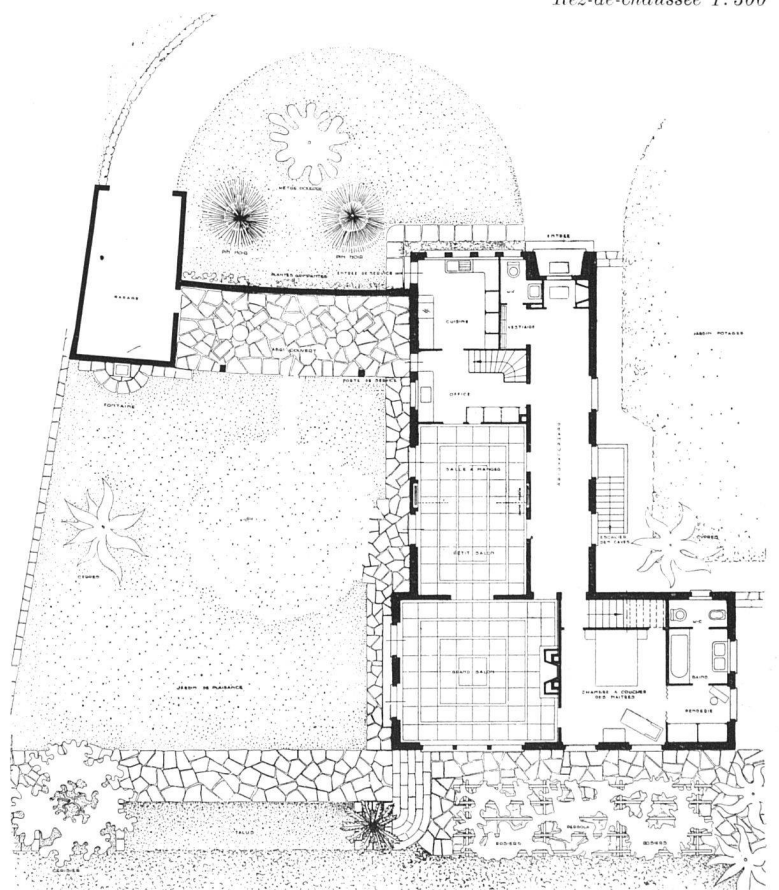


Photos: de Jongh, Lausanne

Le grand salon



Plan de situation 1:1000



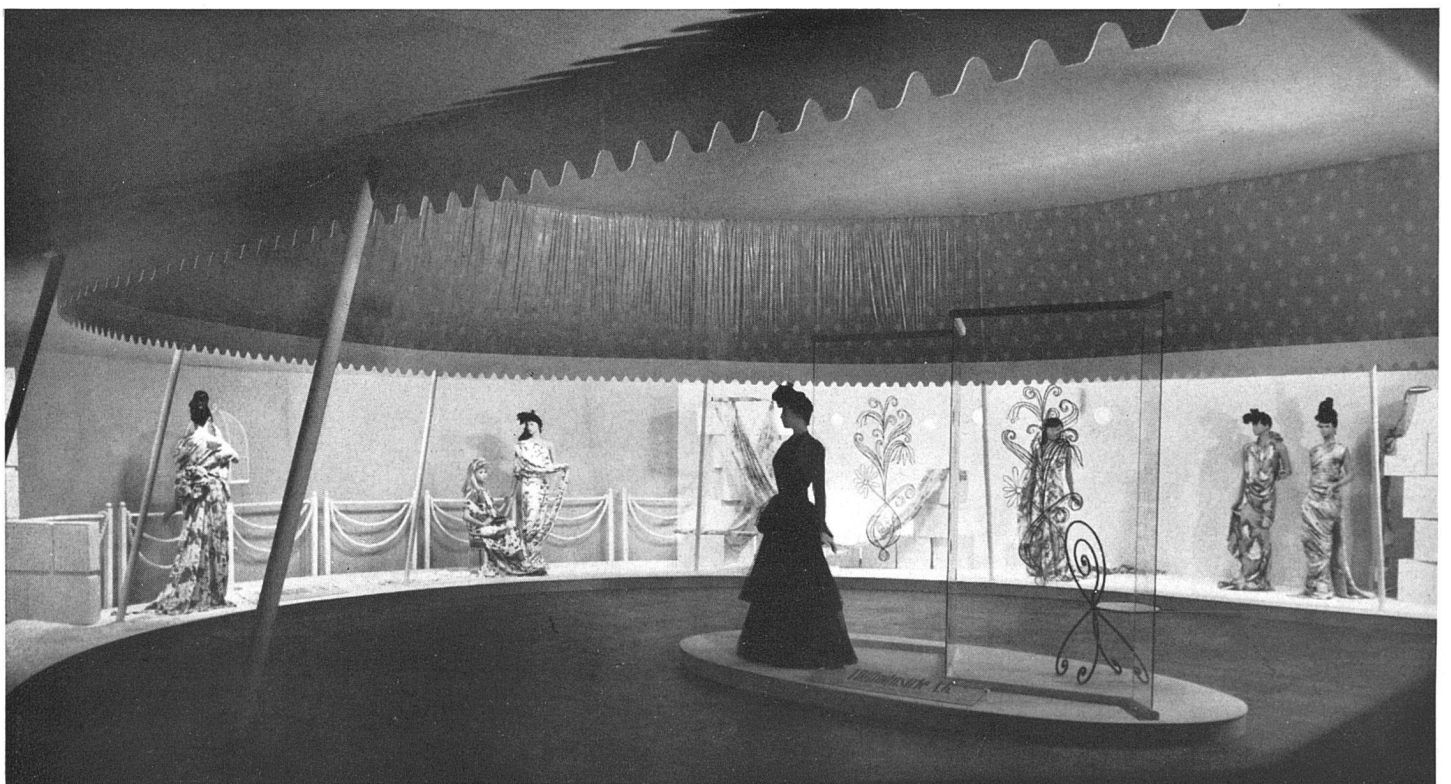
Rez-de-chaussée 1:300

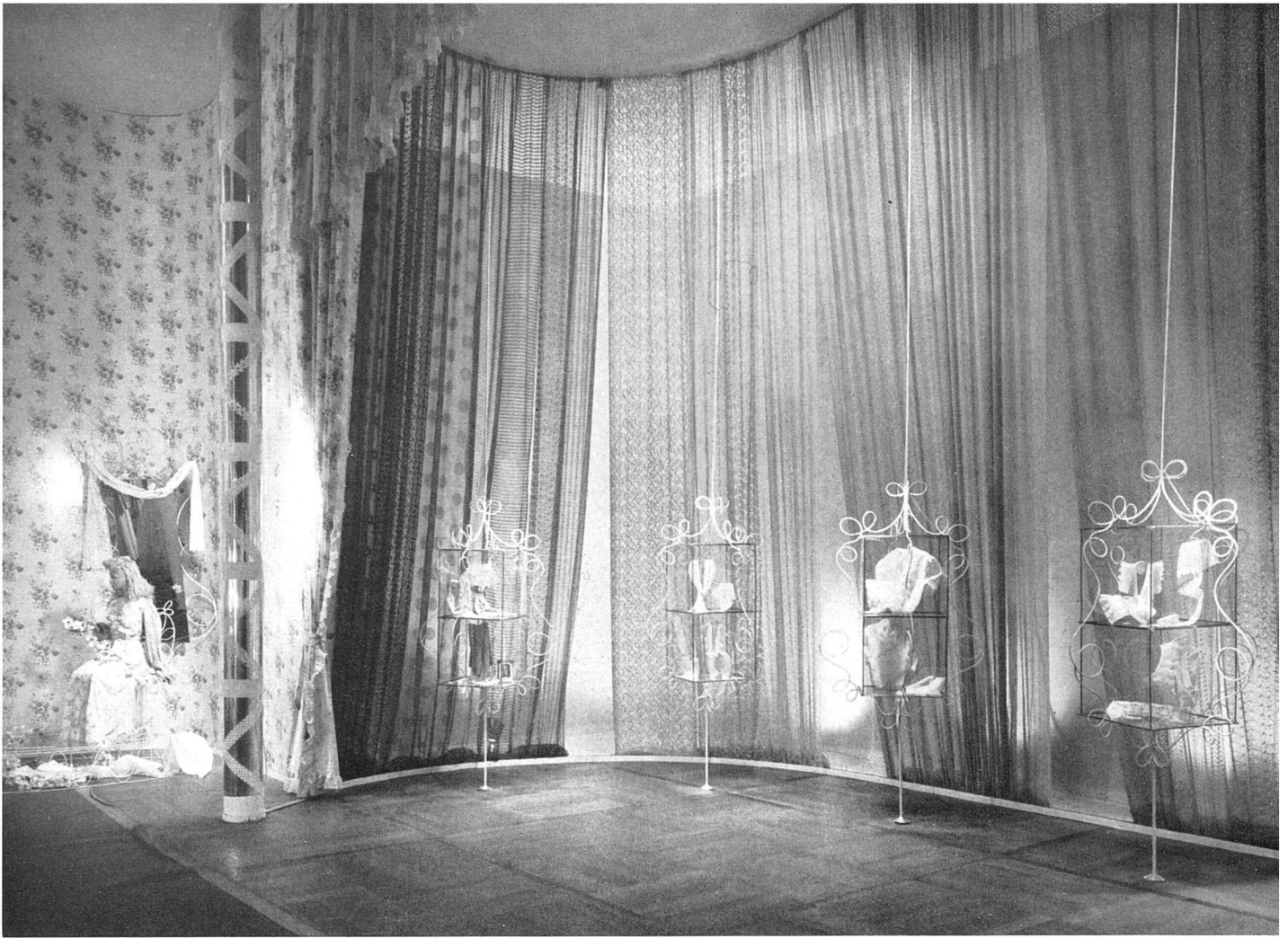


*Pavillon der Stickereien und Spitzen. Wände in rosa bedrucktem, Decke in weißem Chintz*

*Pavillon der Stoffkreationen. Wände in grauem, weiß bedrucktem Chintz*

*Mannequins Sacha Morgenthaler SWB und Irene Schelling, Zürich*





*Pavillon der Stickereien und Spitze*

**Modewoche, Kongresshaus Zürich 1944**

*Marc Piccard, Architekt BSA, Lausanne*

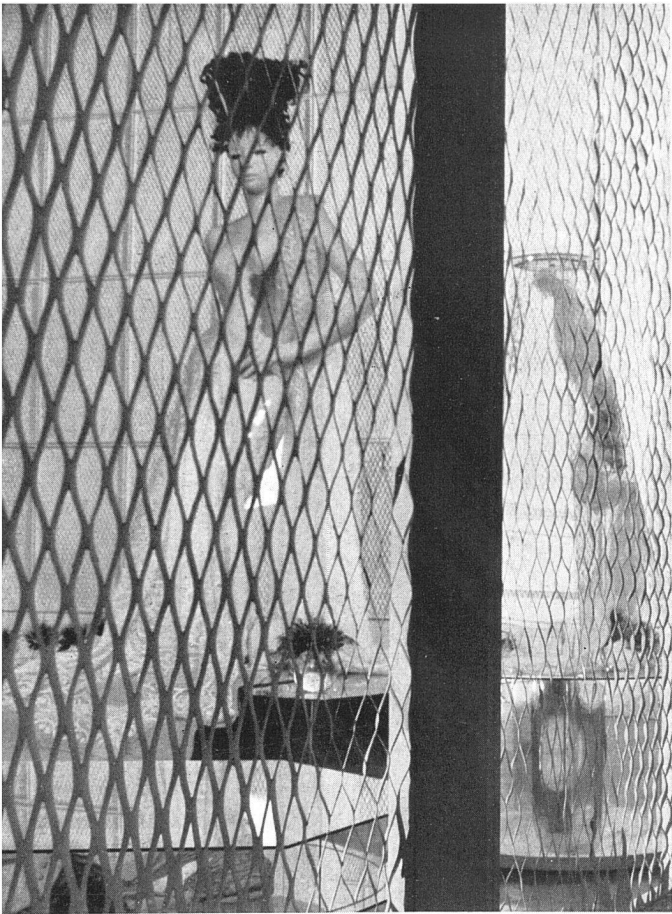
*Dekorateure: F. Keller, G. Honegger SWB, Grafiker, Zürich*

*Pavillon der Stoffkreatione*



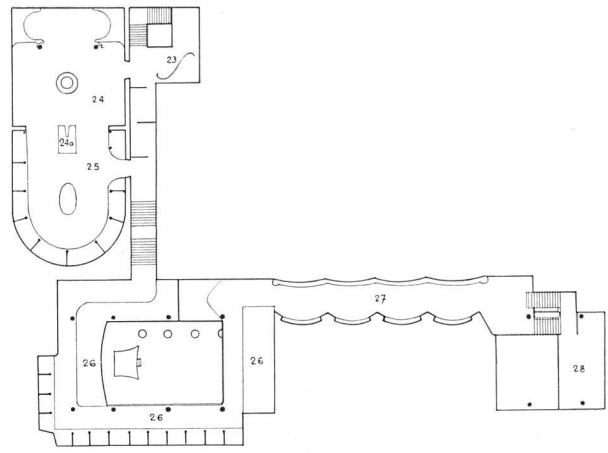
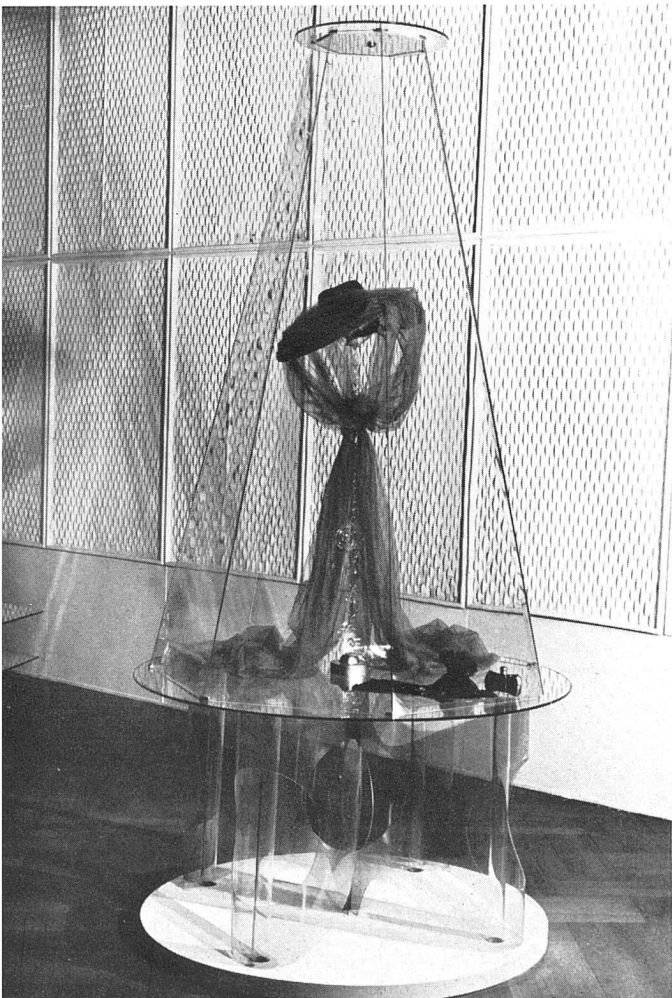
*Photos: R. Lutz, Zürich*





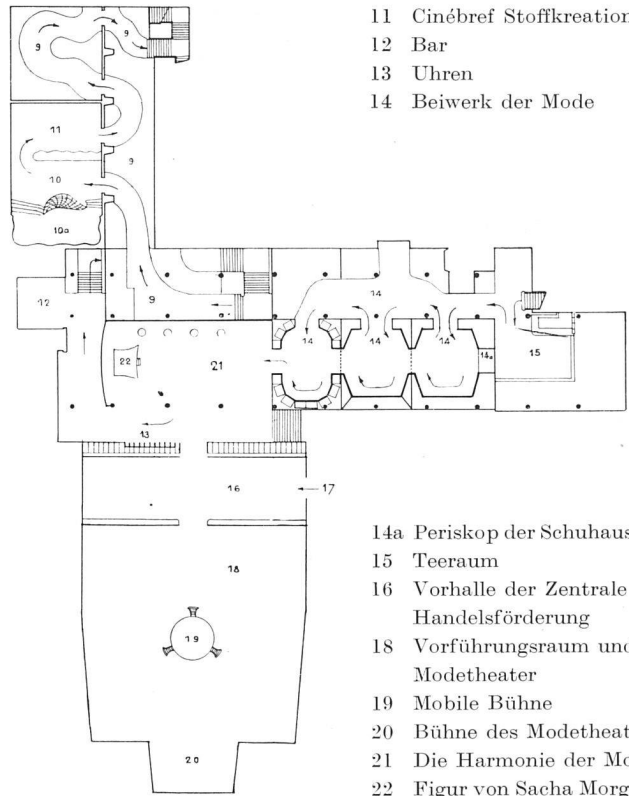
Aluminiumgeflechtwand mit Durchblick  
 Modestfigur von Sacha Morgenthaler SWB, Zürich

Geflechtwand ohne Durchblick, Vitrine



Zweites Obergeschoß 1:900

- 1 Garderobe
- 2 Vorhalle
- 3 und 4 Die Farbe in der Mode
- 5 und 6 Dienst in der Mode
- 7 Drehbuch Märchen der Mode
- 8 Kassen, Post, Telephon
- 9 Stoffkreationen 1
- 10 Pavillon Stoffkreationen
- 10a Wettbewerbe Stoffkreationen
- 11 Cinébref Stoffkreationen
- 12 Bar
- 13 Uhren
- 14 Beiwerk der Mode



- 14a Periskop der Schuhausstellung
- 15 Teeraum
- 16 Vorhalle der Zentrale für Handelsförderung
- 18 Vorführungsraum und Modetheater
- 19 Mobile Bühne
- 20 Bühne des Modetheaters
- 21 Die Harmonie der Mode
- 22 Figur von Sacha Morgenthaler
- 23 Wettbewerbe Stickereien
- 24 Pavillon Stickereien und Spitzen
- 24a Lilliputmannequin
- 25 Stoffkreationen 2
- 26 Konfektion
- 27 Das Beiwerk in der Mode
- 28 Schönheitssalon

Hauptgeschoß mit Saal 1:900

Parterrehalle 1:900

