

# **Geschäftshaus am Kreuzplatz, Zürich : 1946/47, nach den Plänen der Architekten A.E. Bosshard BSA ; H. von Meyenburg SIA ; W. Nichus BSA, Zürich**

Autor(en): [s.n.]

Objektyp: **Article**

Zeitschrift: **Das Werk : Architektur und Kunst = L'oeuvre : architecture et art**

Band (Jahr): **35 (1948)**

Heft 1

PDF erstellt am: **08.08.2024**

Persistenter Link: <https://doi.org/10.5169/seals-27629>

## **Nutzungsbedingungen**

Die ETH-Bibliothek ist Anbieterin der digitalisierten Zeitschriften. Sie besitzt keine Urheberrechte an den Inhalten der Zeitschriften. Die Rechte liegen in der Regel bei den Herausgebern.

Die auf der Plattform e-periodica veröffentlichten Dokumente stehen für nicht-kommerzielle Zwecke in Lehre und Forschung sowie für die private Nutzung frei zur Verfügung. Einzelne Dateien oder Ausdrucke aus diesem Angebot können zusammen mit diesen Nutzungsbedingungen und den korrekten Herkunftsbezeichnungen weitergegeben werden.

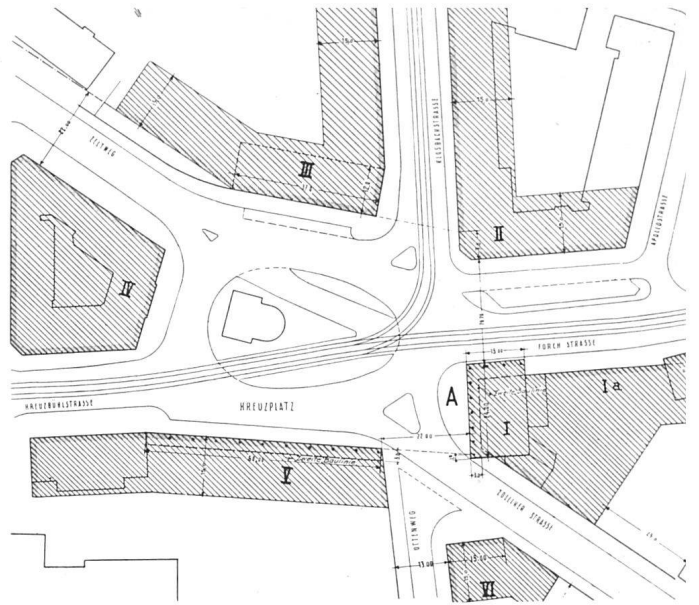
Das Veröffentlichen von Bildern in Print- und Online-Publikationen ist nur mit vorheriger Genehmigung der Rechteinhaber erlaubt. Die systematische Speicherung von Teilen des elektronischen Angebots auf anderen Servern bedarf ebenfalls des schriftlichen Einverständnisses der Rechteinhaber.

## **Haftungsausschluss**

Alle Angaben erfolgen ohne Gewähr für Vollständigkeit oder Richtigkeit. Es wird keine Haftung übernommen für Schäden durch die Verwendung von Informationen aus diesem Online-Angebot oder durch das Fehlen von Informationen. Dies gilt auch für Inhalte Dritter, die über dieses Angebot zugänglich sind.



Ansicht von Klosbachstraße | Façade nord | View from the north



Situationsplan Kreuzplatz 1:2000 mit vorgeschlagener neuer Bebauung vom Regierungsrat am 25. Oktober 1945 genehmigt | Nouvelle aménagement de la place | New lay-out of the square

Bauhöhen: I und III 6 Vollgeschosse; Ia, II, IV, V, VI 5 Vollgeschosse. Zweite Baulinie für Läden. A Bürohaus



Teilansicht Läden | Passage couvert et magasins | Part of the shop-windows

Photos: M. Wolgensinger SWB, Zürich

Sitzungszimmer | Salle de comité | Committee room

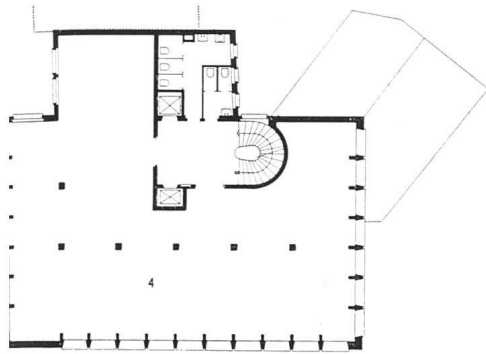


## Geschäftshaus am Kreuzplatz, Zürich

1946/47, nach den Plänen von G. Witzig, Architekt SIA, Zürich

**Vorgeschichte und Situation:** Der Entschluß der «Haus am Kreuzplatz AG.», ein Geschäftshaus zu errichten, geht auf vier Jahre zurück und stieß damals auf erhebliche äußere Schwierigkeiten. Die ehemaligen Hauseigentümer mit insgesamt sieben Liegenschaften mußten teilweise im Expropriationsverfahren durch die Stadt zum Verkauf bewegt werden. Gleichzeitig wurden, um vermehrte Freifläche zu gewinnen, auf Grund eingehender städtischer Studien die Baulinien dieses wichtigen Verkehrsplatzes erheblich zurückgesetzt. Dadurch erhöhte sich der Landpreis der durch Abbruch gewonnenen Parzelle erheblich. Im Einvernehmen mit dem Hochbauamt, das auch an der architektonischen Gestaltung wesentlichen Anteil hat, und gestützt auf einen Regierungsratsbeschluß wurde es jedoch möglich, die Ausnützung der Parzelle dadurch zu erhöhen, daß die Fassaden an drei Seiten über die Baulinie hinausgreifen, wobei der Keller und das mit Arkaden versehene Erdgeschoß innerhalb derselben bleiben. Die projektierte übrige Bebauung des Kreuzplatzes geht aus dem Situationsplan hervor.

**Räumliche Organisation:** Der Hauptbau umfaßt Keller, Ladengeschoß, vier Büroggeschosse und ein fünftes Geschoss mit zwei Wohnungen, von denen die eine der Hausbesitzer innehat. Im Dachraum sind Abstellräume, eine Ruheterrasse und der Liftmotorenraum untergebracht. Der eingeschossige Flügel an der Zollikerstrasse enthält ein Restaurant, dessen Küche darüber im zurückgesetzten Obergeschoß liegt.



*Bürogeschoß 1:500 | Etage type /  
Typical office floor*



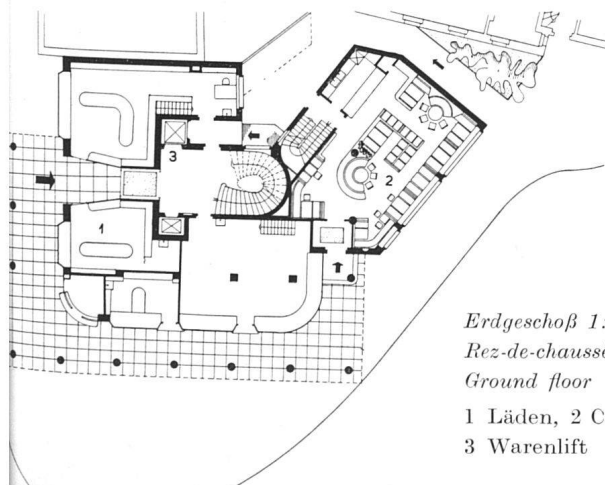
*Ansicht vom Kreuzplatz | Façade sur la place | View from the square*

**Konstruktion und Materialien:** Das Geschäftshaus ist als konsequenter Eisenbetonskelettbau durchgebildet und steht an drei Seiten auf freien Stützen. Der Unterbau bot insofern besondere Schwierigkeiten, als der Stadelhofer SBB.-Tunnel unmittelbar an der Nordfassade vorbeiführt. Längs derselben mußten infolgedessen zirka 9,00 m tiefe Streiffundamente errichtet werden. Dadurch wurde die zu befürchtende Übertragung von Erschütterungen der Eisenbahnzüge auf das Gebäude ausgeschaltet. Die Geschößdecken bestehen aus armiertem Beton und die Außenwände aus 45 cm starkem Mauerwerk mit 5 cm Hohlraum. Die Fassadenverkleidung ist in 5 cm starken hellgrauen Kunststeinplatten ausgeführt, die mit feuerverzinkten Haken 2 cm vor das Mauerwerk aufgehängt sind. Die eventuelle nachteilige Wirkung der ungleichen Materialspannungen ist damit ausgeschaltet. Die freien Säulen im Parterre sind mit dunkelblauen und die zurückgesetzte Ladenfront mit weißen Keramikplatten verkleidet. Der Dachstuhl ist freitragend und mit Ludovici-Ziegeln auf einem Schindelunterzug

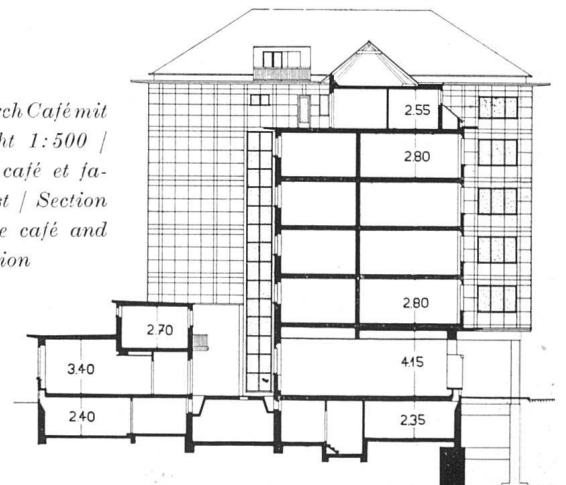
eingedeckt. Die in Holz ausgeführten Fenster sind einfach mit 6-7 mm starkem Maschinenglas verglast. Kondenswasserbildung ist dadurch ausgeschaltet, daß unter jedem Fenster ein Radiator steht, eine Lösung, die sich bestens bewährt hat. Die Bodenbeläge bestehen aus Linoleum in den Büros und aus Lamellenparkett in den Wohnungen und im Restaurant; sie sind auf einem 3-5 cm starken Korkbeton verlegt. Die Zentralheizung mit Stahlradiatoren ist mit einer vollautomatischen Ölfeuerung versehen. Der Bau ist mit einem Personen- und einem Warenlift ausgestattet.

**Künstlerische Ausschmückung:** Das an das abgebrochene Haus «Zum Ochsen» erinnernde, in die Fassade eingesetzte Relief stammt von Bildhauer *Hans Gisler*, Zürich.

**Baukosten:** Sie betragen nach SIA Fr. 103.50 per m<sup>3</sup> unbauten Raumes inkl. Architekten- und Ingenieur-Honorare. Die Ingenieurarbeiten besorgte die *Fa. Schubert & Schwarzenbach*, dipl. Ing. SIA, Zürich.



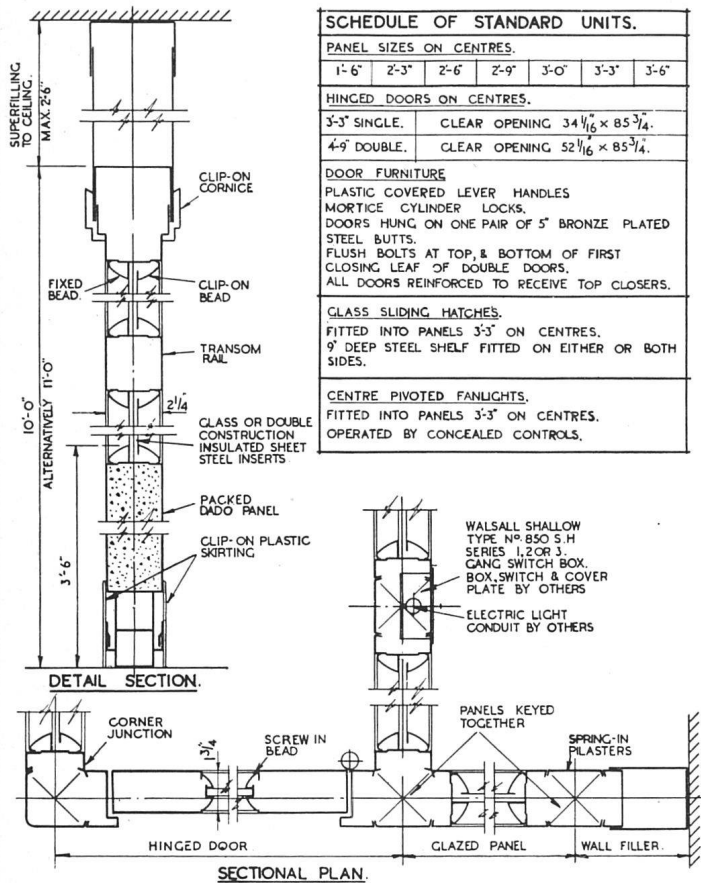
*Erdgeschoß 1:500 | Rez-de-chaussée |  
Ground floor  
1 Läden, 2 Café,  
3 Warenlift*



*Schnitt durch Café mit  
Rückansicht 1:500 |  
Coupe du café et façade  
sud-est | Section  
through the café and  
back-elevation*

# STYLE 45 RD PARTITIONING.

SCHEDULE OF STANDARD UNITS.				
PANEL SIZES ON CENTRES.				
1'-6"	2'-3"	2'-6"	2'-9"	3'-0"
3'-3"	3'-3"	3'-3"	3'-3"	3'-6"
HINGED DOORS ON CENTRES.				
3'-3" SINGLE.	CLEAR OPENING $34\frac{1}{16} \times 85\frac{3}{4}$ .			
4'-9" DOUBLE.	CLEAR OPENING $52\frac{1}{16} \times 85\frac{3}{4}$ .			
DOOR FURNITURE				
PLASTIC COVERED LEVER HANDLES				
MORTICE CYLINDER LOCKS.				
DOORS HUNG ON ONE PAIR OF 5" BRONZE PLATED STEEL BUTTS.				
FLUSH BOLTS AT TOP, & BOTTOM OF FIRST CLOSING LEAF OF DOUBLE DOORS.				
ALL DOORS REINFORCED TO RECEIVE TOP CLOSERS.				
GLASS SLIDING HATCHES.				
FITTED INTO PANELS 3'-3" ON CENTRES.				
9" DEEP STEEL SHELF FITTED ON EITHER OR BOTH SIDES.				
CENTRE PIVOTED FANLIGHTS.				
FITTED INTO PANELS 3'-3" ON CENTRES.				
OPERATED BY CONCEALED CONTROLS.				



Englische Standard-Wandelemente für Büroanlagen, Maßstab ca. 1:8, Fabrikat Roneo-Ltd., London. Ausführung in Stahlblech. Diese demontable Elemente gestatten jederzeit leichte Veränderungen | Cloisons d'éléments standard anglais en tôle de fer, facilitant tous changements voulu. English standard steel-partitions for offices, which can easily be moved or changed

## De la Construction à l'Architecture

par François Baud

Avant que les théories, dites modernes, s'emparassent des têtes les plus solides, lorsque l'on voulait parler des rapports de la science et de l'art, on discernait simplement l'art de l'utile. On distinguait avec raison les beaux-arts et les arts d'utilité, comme la grammaire, la cuisine et l'art de construire. Les beaux-arts tenaient le haut du pavé parce qu'ils mettent en action les sentiments, les émotions, les facultés les plus hautes de l'âme. L'homme paraît homme par le jeu de ses facultés créatrices, aussi bien poétiques que scientifiques. Mais les dons de la poésie et de l'art le haussent au-dessus de la science et de l'utile. La beauté morale n'est pas d'ordre esthétique; de même il y a une beauté de l'utile qui n'est pas de l'ordre des beaux-arts. Bref, on évitait des confusions évidentes.

Les théories «modernes», confondant la science et l'art, prétendirent qu'un objet est beau de par sa fonction, c'est-à-dire qu'ayant été fait en vue de sa seule utilisation, sa forme satisfait à l'art. Les théories ont la vie

de la science et de l'art, prétendirent qu'un objet est beau de par sa fonction, c'est-à-dire qu'ayant été fait en vue de sa seule utilisation, sa forme satisfait à l'art. Les théories ont la vie dure. C'est qu'il y a toujours en elles quelque vérité, quelque logique. Il est évident qu'un outil possède un élément de beauté, lorsqu'il répond parfaitement à la main de l'ouvrier. Cette beauté est de construction, elle n'est pas d'ordre esthétique. En ce qu'elle plaît, nous voyons une conjonction intellectuelle et pratique, une logique. Il est vrai que l'art comporte ordre et logique, puisque ses éléments intellectuels sont démontrables. Mais s'il est intellectuel, il est surtout intuition, et l'essentiel de l'art est *indémontrable*, reste du domaine de l'intuition. L'art prend l'homme tout entier: intelligence, intuition, âme immortelle, un corps. Et nous sommes, par notre pensée et notre création artistiques, par le pouvoir de l'évocation, les agents d'une continuité mystérieuse.

Si l'art n'est pas démontrable, il n'échappe pas pour autant à la critique – à la raison. Une certitude s'impose à l'esprit, c'est que l'art ne souffre aucune confu-