

# Wohnhaus in Liestal : erbaut 1940 durch Otto H. Senn, Architekt BSA, Basel (Garage 1947)

Autor(en): [s.n.]

Objektyp: **Article**

Zeitschrift: **Das Werk : Architektur und Kunst = L'oeuvre : architecture et art**

Band (Jahr): **35 (1948)**

Heft 4

PDF erstellt am: **12.07.2024**

Persistenter Link: <https://doi.org/10.5169/seals-27648>

## **Nutzungsbedingungen**

Die ETH-Bibliothek ist Anbieterin der digitalisierten Zeitschriften. Sie besitzt keine Urheberrechte an den Inhalten der Zeitschriften. Die Rechte liegen in der Regel bei den Herausgebern.

Die auf der Plattform e-periodica veröffentlichten Dokumente stehen für nicht-kommerzielle Zwecke in Lehre und Forschung sowie für die private Nutzung frei zur Verfügung. Einzelne Dateien oder Ausdrucke aus diesem Angebot können zusammen mit diesen Nutzungsbedingungen und den korrekten Herkunftsbezeichnungen weitergegeben werden.

Das Veröffentlichen von Bildern in Print- und Online-Publikationen ist nur mit vorheriger Genehmigung der Rechteinhaber erlaubt. Die systematische Speicherung von Teilen des elektronischen Angebots auf anderen Servern bedarf ebenfalls des schriftlichen Einverständnisses der Rechteinhaber.

## **Haftungsausschluss**

Alle Angaben erfolgen ohne Gewähr für Vollständigkeit oder Richtigkeit. Es wird keine Haftung übernommen für Schäden durch die Verwendung von Informationen aus diesem Online-Angebot oder durch das Fehlen von Informationen. Dies gilt auch für Inhalte Dritter, die über dieses Angebot zugänglich sind.



*Ansicht von Nordwesten mit Terrasse und Kellerausgang | Façade nord-ouest, avec terrasse et accès au sous-sol | North-west elevation with and basement entrance*

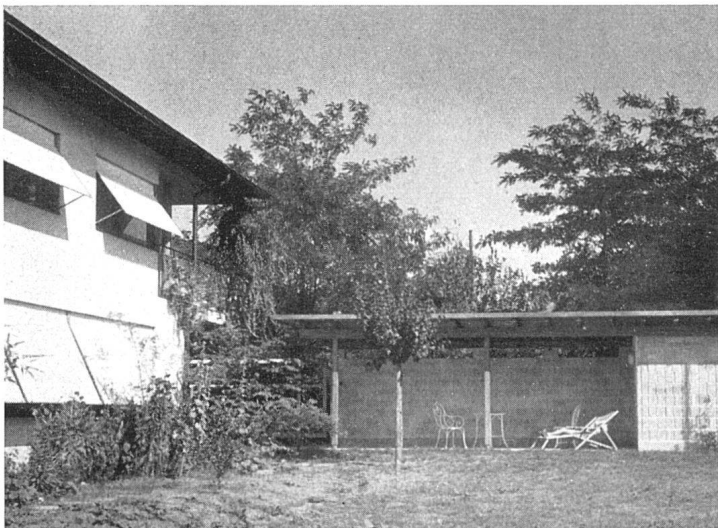
## **Wohnhaus in Liestal**

*Erbaut 1940 durch Otto H. Senn, Architekt BSA, Basel (Garage 1947)*

*Situation:* Das nach Norden leicht abfallende Gelände liegt am Rande eines mit zweigeschossigen Einzelhäusern überbauten Wohnviertels. Die östlich und südlich angrenzenden Grundstücke werden voraussichtlich mit der Zeit überbaut werden; der schöne Fernblick nach Westen erscheint jedoch gesichert. Die erschließende Wohnstraße berührt das Areal in der Südostecke.

*Räumliche Organisation:* Im Erdgeschoß sind Wohn- und Eßzimmer an der Südfront aufgereiht. Je ein ebenerdiger Austritt ins Freie führt im Süden zum Sitzplatz und dem Blumengarten, im Norden nach der Aussichtsterrasse. Das Bibliothek- und Arbeitszimmer ist von den übrigen Wohnräumen getrennt, besonders auch in akustischer Hinsicht. Im Obergeschoß liegen die Schlafzimmer, die sich an der Südfront auf zwei Terrassen öffnen. Schrankräume sind zwischen die Schlafzimmer eingeschoben. Durch den Absatz im flachgeneigten Satteldach wurde ausgezeichnetes Oberlicht für den Obergeschoßkorridor gewonnen. Der Garageflügel wurde, wegen Drosselung

*Gartenhof mit Garageanbau | Coin du jardin et garage | Living-area of the garden and garage-wing*



*Ansicht von Osten | Façade est | View from the east*





Wohnraum mit Blick in Essraum / Grande salle; au fond, la salle à manger / Living-room; in the back-ground the dining-room

des Autoverkehrs zu Kriegsbeginn, erst sieben Jahre später erstellt.

*Freiflächen:* Das dem Hause südlich vorgelagerte Terrain, durch Garageflügel und Bepflanzung gegen Einsicht von der höher gelegenen Straße geschützt, wurde zum Wohngarten ausgebildet. Der Nutzgarten im Norden, mit Waschhänge und Gemüsegarten, liegt tiefer, auf dem Niveau des Sockelgeschosses.

*Technische Durchbildung:* Eisenbetonskelett, Rohrzellendecken, Tuff-Hohlblockwände verputzt (Garage roh be-

lassen und ausgefugt); Kiesklebedach. Horizontalschiebefenster aus Holz mit Spiegelglas, alle anderen Fenster aus Holz mit Doppelverglasung. Fußböden: Parkett (Eiche) im Erdgeschoß; Inlaid im Obergeschoß; Plattenbeläge in Eingangshalle, Küche, Bad usw. Spenglerarbeiten aus Kupfer. Zentralheizung. Herd und Boiler elektrisch. Aus Gründen der Wirtschaftlichkeit und der Schallisolation wurden alle sanitären Anlagen zu einer Gruppe zusammengefaßt.

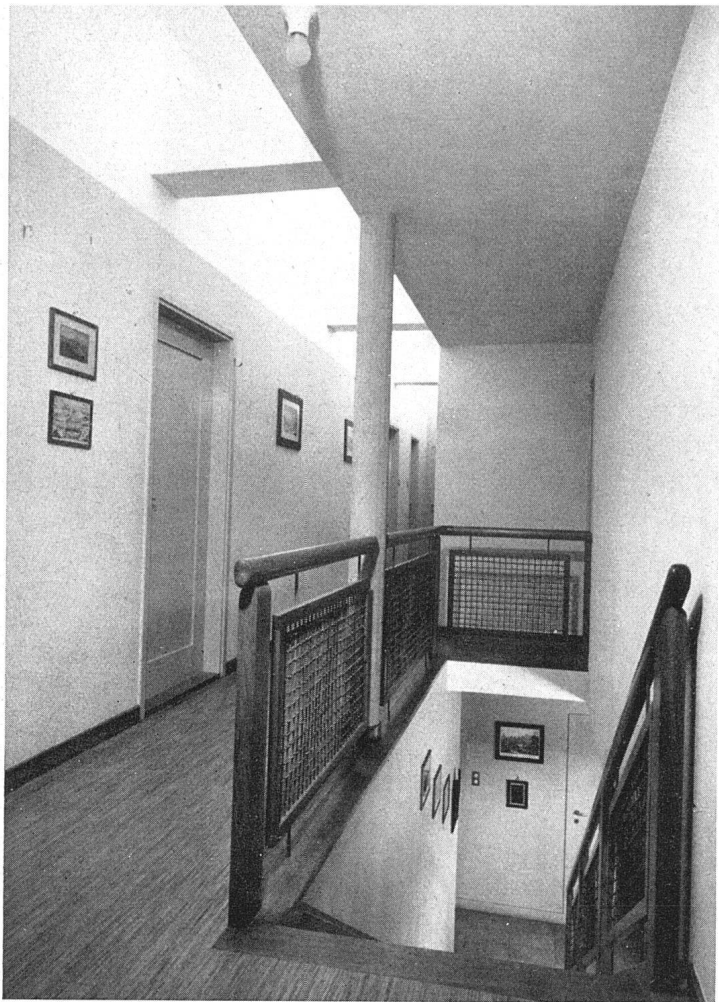
*Baukosten* (1940, ohne Garageflügel): Fr. 69.60 per Kubikmeter umbauten Raumes.

Eingang / Entrée / Entrance



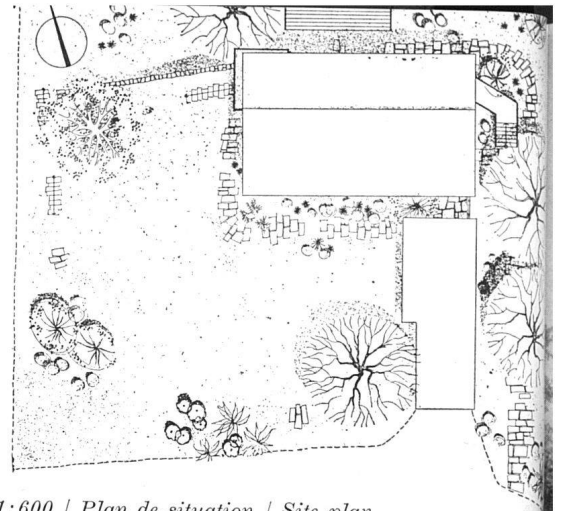
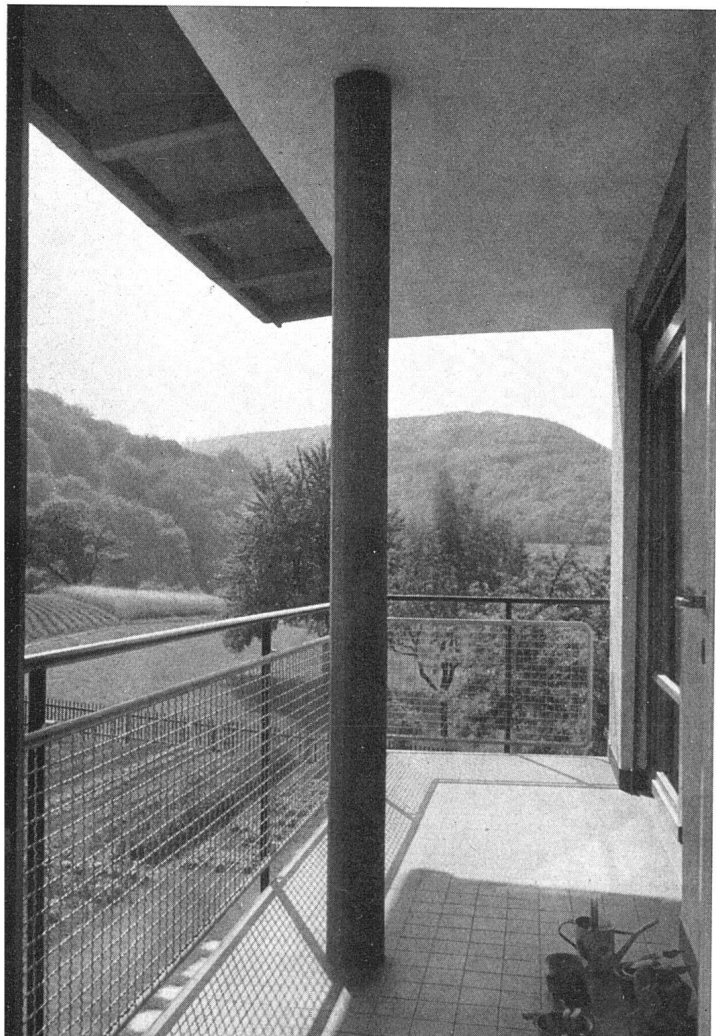
Wohnraum und Terrasse / Grande salle et terrasse / Living-room and terrace



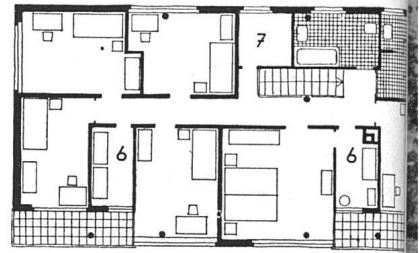


Korridor 1. Stock mit Oberlicht / Corridor à l'étage, éclairé d'en haut / Upper floor corridor with roof light

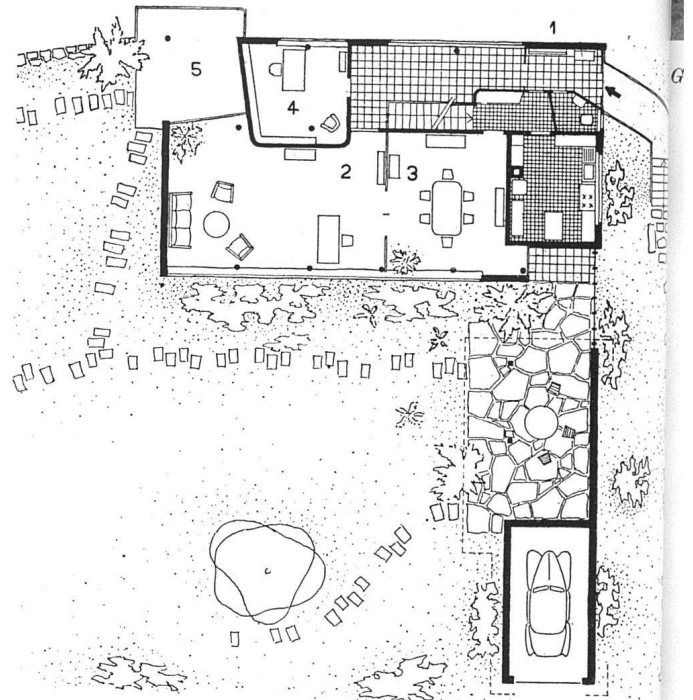
Balkon / Balcon / Balcony



Situation 1:600 / Plan de situation / Site plan

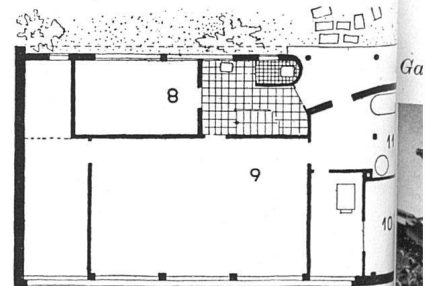


Obergeschoß 1:300 / Etage / Upper floor



Erdgeschoß 1:300 / Rez-de-chaussée / Ground-floor

- 1 Eingang
- 2 Wohnraum
- 3 Esszimmer
- 4 Studierzimmer
- 5 Terrasse
- 6 Schrankraum
- 7 Abstellraum
- 8 Nähzimmer
- 9 Trockenraum
- 10 Kohle
- 11 Waschküche



Keller / Sous-sol / Basement floor

