

Café und Tea-Room "Ritz" in Basel : 1949, Hans Peter Baur, Architekt SIA, Basel

Autor(en): [s.n.]

Objektyp: **Article**

Zeitschrift: **Das Werk : Architektur und Kunst = L'oeuvre : architecture et art**

Band (Jahr): **37 (1950)**

Heft 7

PDF erstellt am: **05.07.2024**

Persistenter Link: <https://doi.org/10.5169/seals-29045>

Nutzungsbedingungen

Die ETH-Bibliothek ist Anbieterin der digitalisierten Zeitschriften. Sie besitzt keine Urheberrechte an den Inhalten der Zeitschriften. Die Rechte liegen in der Regel bei den Herausgebern. Die auf der Plattform e-periodica veröffentlichten Dokumente stehen für nicht-kommerzielle Zwecke in Lehre und Forschung sowie für die private Nutzung frei zur Verfügung. Einzelne Dateien oder Ausdrucke aus diesem Angebot können zusammen mit diesen Nutzungsbedingungen und den korrekten Herkunftsbezeichnungen weitergegeben werden. Das Veröffentlichen von Bildern in Print- und Online-Publikationen ist nur mit vorheriger Genehmigung der Rechteinhaber erlaubt. Die systematische Speicherung von Teilen des elektronischen Angebots auf anderen Servern bedarf ebenfalls des schriftlichen Einverständnisses der Rechteinhaber.

Haftungsausschluss

Alle Angaben erfolgen ohne Gewähr für Vollständigkeit oder Richtigkeit. Es wird keine Haftung übernommen für Schäden durch die Verwendung von Informationen aus diesem Online-Angebot oder durch das Fehlen von Informationen. Dies gilt auch für Inhalte Dritter, die über dieses Angebot zugänglich sind.



Sitzgruppen am Fenster, rechts Pflanzengarten | Intérieur; à droite, la jardinière | Window lounge, right flower garden. Photo: F. Henn SWB, Bern

Der durch den Treppenaufgang bedingte Einbau ist auf ganze Länge und Höhe mit einem Spiegel belegt. Der einspringende Körper wird dadurch nicht als solcher empfunden.

den. Es entsteht vielmehr eine Tiefenwirkung, die durch einen vorgelagerten, weit in den Raum hinaus greifenden Pflanzengarten noch wesentlich verstärkt wird. Der schon von der Treppe aus sichtbare und zum Besuch des Tea-Rooms einladende Pflanzengarten mit seinen tropischen Bäumchen und Sträuchern ist eine Hauptattraktion des Raumes. Das frische Grün der Pflanzen und die weißen Kalksteinplatten des Pflanzenzotrgs stehen in wirksamem Kontrast zu den dunkeln Hölzern.

Das Grün der Pflanzen zieht sich weiter in den ebenfalls saftig grün – dazu etwas Citron und Schwarz – gehaltenen Chintzvorhängen, ferner in den mit Schlingpflanzen bewachsenen «Blumenharfen», welche die Ausgangstüren zum Balkon flankieren und gleichzeitig die lange Fensterwand unterteilen. Es sind dies harfenartige Drahtbespannungen, die zwischen verchromten, vom Boden bis zur Decke reichenden Röhren gefaßt sind. Die Bepflanzungen sind ein Geschenk der Hauseigentümerin, Samenhandlung Vatter, die es sich überhaupt zur Ehre macht, das Haus innen und außen im schönsten Pflanzenschmuck zu zeigen. Neben den Chintzvorhängen, die nur nachts gezogen werden, hängt schwarzer Gittertüll. Das durch das schwarze Gewebe einfallende Licht wirkt dadurch eigenartig silbrig und paßt zur aquariumhaften Wirkung der Pflanzen sowie der verchromten Eisen und der Drähte.

Zwei rautenartige Leuchten, teils mit indirektem, teils mit direktem Neonlicht, erhellen den Raum. Dazu kommen Tischlampchen in Form angestrahelter gebogener Bleche in anodisch gefärbtem karminrotem Aluminium.

Der Umbau, der sich bis auf die Verbesserung der Heizung und eine neue Lüftungsanlage erstreckt, wurde innert 6 Wochen durchgeführt.

Café und Tea-Room «Ritz» in Basel

1949, Hans Peter Baur, Architekt SIA, Basel

In einem jener schmalen und tiefen Häuser, wie die mittelalterliche Altstadt Basels noch viele besitzt, sollte ein Ladenlokal in einen Tea-Room umgewandelt werden. Die Straßenfront bestand aus zwei hohen, 1,70 m breiten Schaufenstern, dazwischen eine noch schmälere hohe Türe. Im Innern sah es muffig und dunkel aus – so gar nicht die Atmosphäre des five o'clock tea.

Es wurde versucht, aus der Not eine Tugend zu machen: der tiefe Raum wurde in einzelne Teile gegliedert, und zwar – um den Eindruck der Enge zu überwinden – mittels versetzt angeordneter Gitterwerke, so daß der Blick einmal rechts, das anderemal links einen Halt finden sollte. Ein seitliches Fenster bot Anlaß zu einem runden Sitzplatz; in der Tiefe des Raumes wurde ein Blumenfenster angeordnet.

Als Vorzug erwies sich auch die Verschiedenheit der Bodenhöhen innerhalb des ehemaligen Ladens, obwohl sie zuerst als Hemmnis für eine saubere Lösung erschien. Das Motiv der Höhengliederung wurde noch besonders unterstrichen durch die Verschiedenheit der Boden- und Deckenbehandlung: im vorderen, tieferliegenden Teil wurde der Boden mit

schwarzem Gummi belegt (was beim Eingang den praktischen Bedürfnissen entgegenkam); der obere Teil wurde mit rotem Spannteppich ausgeschlagen. Dem schwarzen Gitterrost der Decke im vorderen höheren Teil steht eine weiße gestoßene Holzdecke im hinteren Raum gegenüber. Die alten Wände – über die Maßen windschief – wurden mit Pavatexplatten verkleidet, weiß gestrichen und mit Leisten aus Eschenholz gegliedert. Zu diesem hellen Grundton des Raumes steht das Holzwerk der Möblierung in dunkler Tönung in wirkungsvollem Kontrast. Ihre Polsterbezüge sind im unteren Teil zitronengelb, im oberen Teil olivgrün. Für die Beleuchtung wurden bewußt etwas spielerische Formen neu gezeichnet; nur unter dem Gitterwerk beim Eingang hängt eine italienische Rundlampe aus Messing.

Die bescheidenen Mittel, die zur Verfügung standen, sowie die knapp bemessene Bauzeit von acht Wochen zwangen zu einer relativ leichten architektonischen Haltung. Die Fassade – die in den Umrissen nicht verändert wurde – erhielt eine Verkleidung aus Marmorplatten; das dekorative Spiel von ganz weißem Grund und eingesetztem schwarzem Ornament sollte das Teehausmäßige auch nach außen hin unterstreichen.

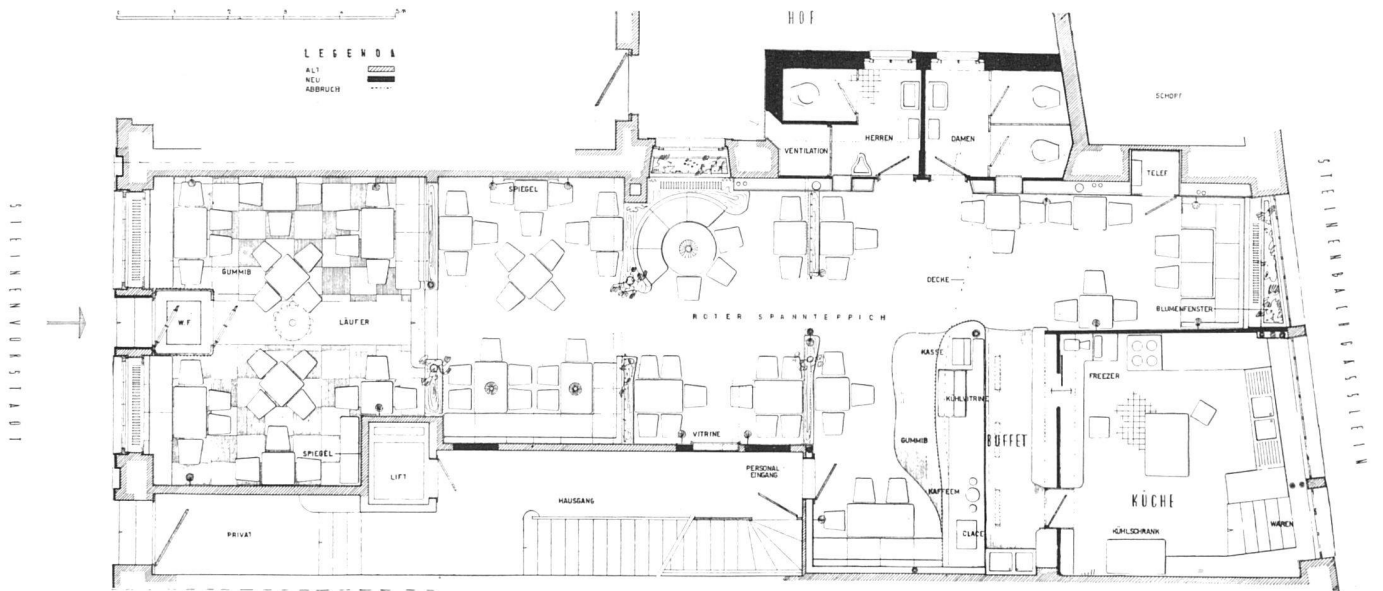


Blick vom Eingang gegen Buffet | Le buffet vu de l'entrée | View from entrance towards the bar



Fassade gegen Steinenvorstadt | Façade vers le Steinenvorstadt | Elevation facing Steinenvorstadt

Café «Ritz», Basel. Grundriß | Plan du café «Ritz» à Bâle | Café «Ritz», Basle. Ground-plan





Buffetanlage. Wände Pavatex hell, Boden roter Spannteppich. Schreinerarbeiten in Esche natur | Le buffet. Parois claires en pavatex. Sur le sol, moquette rouge. Boiseries en frêne naturel | Bar. Walls light Pavatex, floor red all-over carpet. Woodwork in natural ash

Zuglampe über rundem Tisch | Plafonnier au dessus de la table ronde | Movable lamp at the round table

Leuchte über Buffet | Appliques au-dessus du buffet | Bar lighting

Photo: Suter, Basel

