

Verkaufsräume der neuen Amag in Zürich : 1947/48, Felix Schwarz SWB, Architekt SIA, und Hendrik Vollers, Architekt SIA, Zürich

Autor(en): [s.n.]

Objektyp: **Article**

Zeitschrift: **Das Werk : Architektur und Kunst = L'oeuvre : architecture et art**

Band (Jahr): **37 (1950)**

Heft 7

PDF erstellt am: **05.07.2024**

Persistenter Link: <https://doi.org/10.5169/seals-29047>

Nutzungsbedingungen

Die ETH-Bibliothek ist Anbieterin der digitalisierten Zeitschriften. Sie besitzt keine Urheberrechte an den Inhalten der Zeitschriften. Die Rechte liegen in der Regel bei den Herausgebern.

Die auf der Plattform e-periodica veröffentlichten Dokumente stehen für nicht-kommerzielle Zwecke in Lehre und Forschung sowie für die private Nutzung frei zur Verfügung. Einzelne Dateien oder Ausdrucke aus diesem Angebot können zusammen mit diesen Nutzungsbedingungen und den korrekten Herkunftsbezeichnungen weitergegeben werden.

Das Veröffentlichen von Bildern in Print- und Online-Publikationen ist nur mit vorheriger Genehmigung der Rechteinhaber erlaubt. Die systematische Speicherung von Teilen des elektronischen Angebots auf anderen Servern bedarf ebenfalls des schriftlichen Einverständnisses der Rechteinhaber.

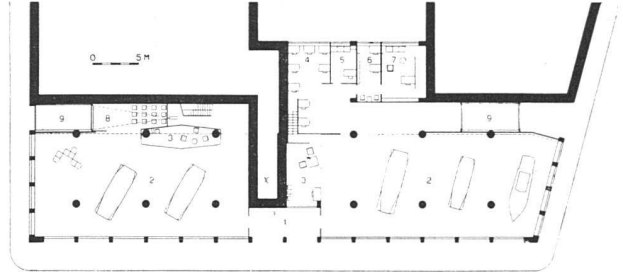
Haftungsausschluss

Alle Angaben erfolgen ohne Gewähr für Vollständigkeit oder Richtigkeit. Es wird keine Haftung übernommen für Schäden durch die Verwendung von Informationen aus diesem Online-Angebot oder durch das Fehlen von Informationen. Dies gilt auch für Inhalte Dritter, die über dieses Angebot zugänglich sind.

Verkaufsräume der neuen Amag in Zürich

1947/48, Felix Schwarz SWB, Architekt SLA, und Hendrik Vollers, Architekt SLA, Zürich

Die alten Lager- und Verkaufsräume sollten zu Autoverkaufsräumen und Büros umgebaut werden, die dem modernen Kundendienst angepaßt sind. Aus der bestehenden schweren Betonkonstruktion wurden alle nichttragenden Zwischenwände entfernt. Durch ein einfaches System von leichten Kulissen wurden Raumteile für die verschiedenen Funktionen abgetrennt. Es gibt unter anderem Nischen für die Kundenbedienung, einen Filmvorführungsraum, Verkaufsbüros usw. An die Decke wurden schräge Reflexionsplatten gehängt, um den Helligkeitskontrast zwischen dem Seehimmel und den Verkaufsräumen zu mildern. Die Räume sind durch General-Electric-Rasterleuchter ausgeleuchtet. Farben: Weiß, Moosgrün, Schwarz.



Grundriß 1:800 | Plan | Ground-plan

- | | |
|------------------------------|-------------------|
| 1 Eingänge | 8 Autolifts |
| 2 Verkaufsräume | 9 Kinovorführraum |
| 3 Nischen für Kundenberatung | 10 Hoteleingang |
| 4, 5, 6, 7 Büros | |

Blick gegen Kinovorführraum | Echappée vers la salle du cinéma | View towards cinema

Photo: E. Scheidegger SWB, Zürich





Verkaufs- und Ausstellungsraum, Decke geneigt nach innen / Salle de vente et d'exposition, plafond incliné vers l'arrière | Sales and exhibition room, roofs tending inwards
 Photo: M. Wolgensinger SWB, Zürich

Nische für Kundenberatung. Mobiliar: Wohnbedarf AG., Zürich / Coin parloir pour la clientèle. | Recess for advising customers
 Photo: E. Scheidegger SWB, Zürich

