

Wohnhaus in Suhr : Architekt Alfred Altherr, Zürich

Objektyp: **Group**

Zeitschrift: **Das Werk : Architektur und Kunst = L'oeuvre : architecture et art**

Band (Jahr): **41 (1954)**

Heft 6: **Wohnhäuser**

PDF erstellt am: **08.08.2024**

Nutzungsbedingungen

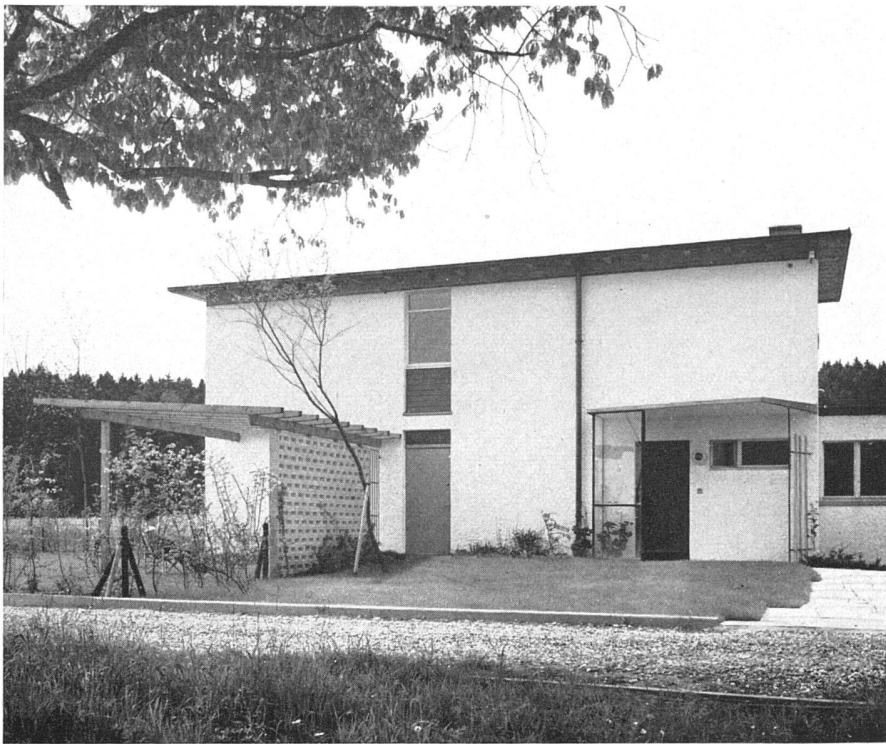
Die ETH-Bibliothek ist Anbieterin der digitalisierten Zeitschriften. Sie besitzt keine Urheberrechte an den Inhalten der Zeitschriften. Die Rechte liegen in der Regel bei den Herausgebern.

Die auf der Plattform e-periodica veröffentlichten Dokumente stehen für nicht-kommerzielle Zwecke in Lehre und Forschung sowie für die private Nutzung frei zur Verfügung. Einzelne Dateien oder Ausdrucke aus diesem Angebot können zusammen mit diesen Nutzungsbedingungen und den korrekten Herkunftsbezeichnungen weitergegeben werden.

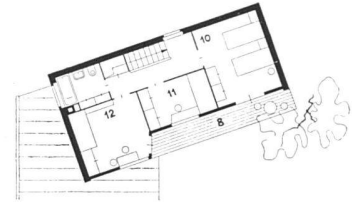
Das Veröffentlichen von Bildern in Print- und Online-Publikationen ist nur mit vorheriger Genehmigung der Rechteinhaber erlaubt. Die systematische Speicherung von Teilen des elektronischen Angebots auf anderen Servern bedarf ebenfalls des schriftlichen Einverständnisses der Rechteinhaber.

Haftungsausschluss

Alle Angaben erfolgen ohne Gewähr für Vollständigkeit oder Richtigkeit. Es wird keine Haftung übernommen für Schäden durch die Verwendung von Informationen aus diesem Online-Angebot oder durch das Fehlen von Informationen. Dies gilt auch für Inhalte Dritter, die über dieses Angebot zugänglich sind.



- 1 Eingang
- 2 Wohnraum
- 3 Ebnische
- 4 Küche
- 5 Näh- und Gastzimmer
- 6 Waschküche
- 7 Studierzimmer
- 8 Gedeckter Sitzplatz
- 9 Pergola, später Garage
- 10 Eltern
- 11, 12 Schlafzimmer



Obergeschoß 1:300 | Etage | Upper floor

Erdgeschoß 1:300 | Rez-de-chaussée | Ground floor plan

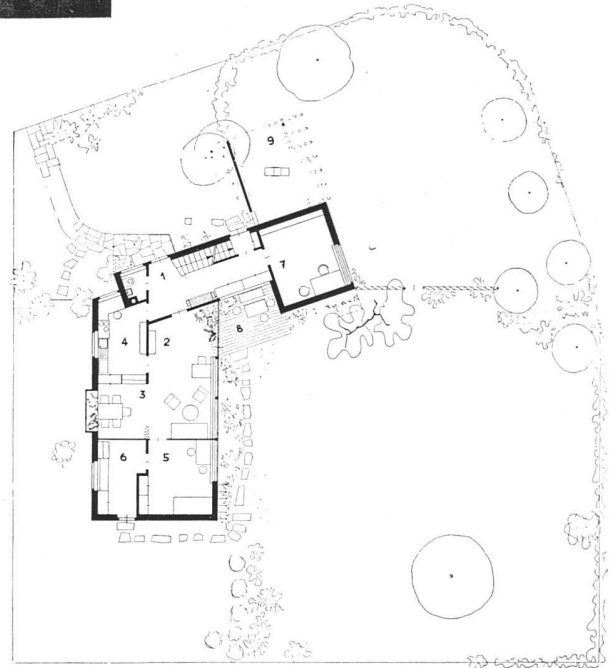
Nordansicht mit Eingang | Façade nord et entrée | North elevation with entrance

Wohnhaus in Suhr

1949, Alfred Atherr, Arch. BSA/SIA, Zürich

Das Haus ist auf einem ebenen Grundstück neben dem Stadtbach gelegen. Der Bau bildet einen offenen Winkel, der sich nach Süden öffnet.

Die Pergola auf der Eingangsseite in grauem Kalksandstein soll später als Garage ausgebaut werden.



Wohnraum mit Gartenaustritt | Grande salle | Living room



- 1 Eternit
- 2 Hohlraum
- 3 Diagonalschalung
- 4 Pavatex, doppelt
- 5 Sonnenstore
- 6 Kalksandstein
- 7 Mörtel
- 8 Kork
- 9 Gipsputz
- 10 Kupferblech
- 11 Dachpappe
- 12 Schalung
- 14 Glasseide
- 15 Schrägboden



Gesamtansicht von Süden | Vue prise du sud | General view from the south

Photos: E. Koehli SWB, Zürich

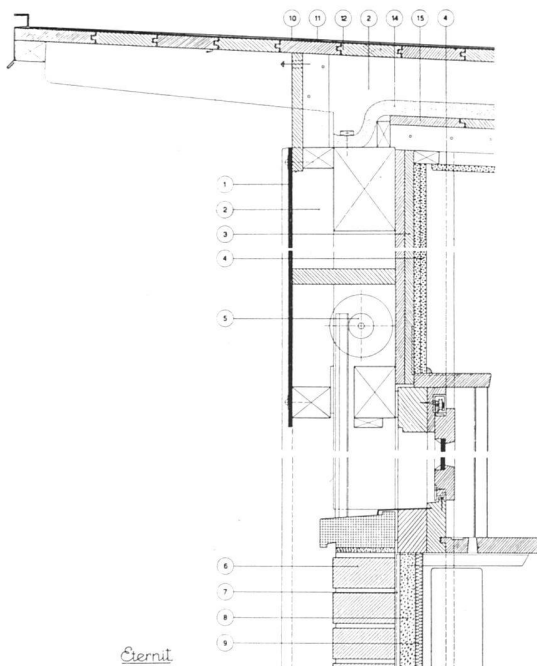
Im Erdgeschoß befindet sich das große Wohnzimmer mit einer kleinen Eßnische, die durch einen Vorhang abgetrennt werden kann. Das Studierzimmer ist etwas abseits gelegen. Die Küche ist durch einen beidseitig bedienbaren Geschirrschrank von der Eßnische getrennt. Im ersten Stock sind die Schlafzimmer der Eltern und der beiden Söhne, die alle auf eine Terrasse führen. Im Keller liegen Heizung, Kohlen- und Abstellräume.

Das Dach ist in Holzkonstruktion ausgeführt und mit Kupferblech abgedeckt. Die Sturzpartie über dem breiten Wohnzimmerfenster ist ebenfalls aus Holz, mit einem Hohlraum

für Sonnenstoren, außen mit glatten Eternitplatten verkleidet. Das Balkongeländer besteht aus einer einfachen Röhrenkonstruktion: die Rohrpfeiler unter dem Handlauf sind zusammengedrückt und angeschweißt. Als Füllung sind Eternitplatten von 18 mm Stärke angeschraubt. Die Rückwand der Sitznische ist mit roten Backsteinen gemauert und bis ins Innere des Raumes durchgeführt.

Die Farben des Hauses sind: Mauerwerk rau verputzt, Eternit Mineralfarbe, weiß gestrichen, Fassade gegen Süden in hellem Tannenholz, natur lackiert, Sonnenstoren rot-weiß gestreift.

Detailschnitt 1:20 | Coupe | Cross-section



Eßnische | Coin à manger | Dining corner

