

# Qu'est-ce qui ne jure pas dans le paysage?

Autor(en): **[s.n.]**

Objektyp: **Article**

Zeitschrift: **Das Werk : Architektur und Kunst = L'oeuvre : architecture et art**

Band (Jahr): **41 (1954)**

Heft 9: **Lebendiger Heimatschutz : Denkmalpflege in der Schweiz**

PDF erstellt am: **13.09.2024**

Persistenter Link: <https://doi.org/10.5169/seals-31764>

## **Nutzungsbedingungen**

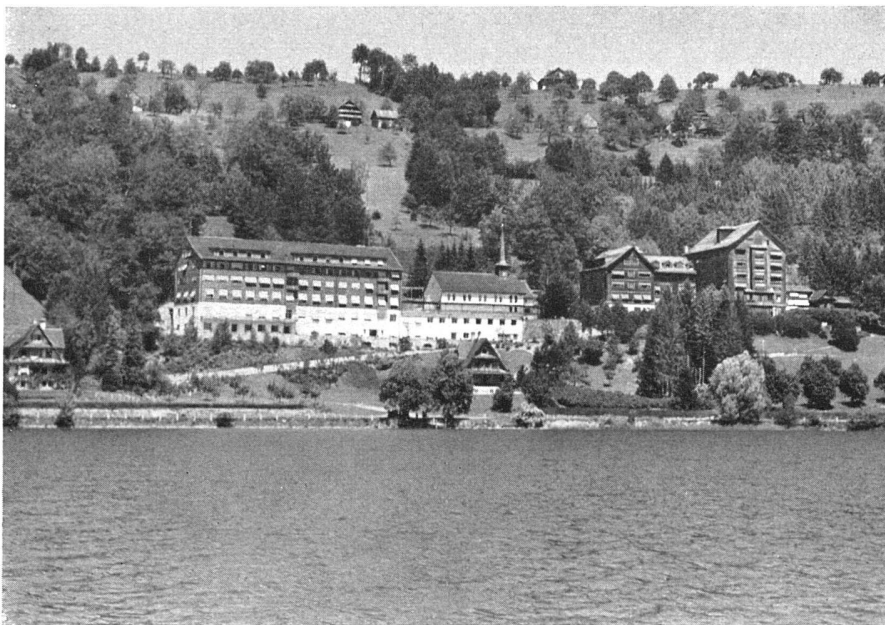
Die ETH-Bibliothek ist Anbieterin der digitalisierten Zeitschriften. Sie besitzt keine Urheberrechte an den Inhalten der Zeitschriften. Die Rechte liegen in der Regel bei den Herausgebern.

Die auf der Plattform e-periodica veröffentlichten Dokumente stehen für nicht-kommerzielle Zwecke in Lehre und Forschung sowie für die private Nutzung frei zur Verfügung. Einzelne Dateien oder Ausdrucke aus diesem Angebot können zusammen mit diesen Nutzungsbedingungen und den korrekten Herkunftsbezeichnungen weitergegeben werden.

Das Veröffentlichen von Bildern in Print- und Online-Publikationen ist nur mit vorheriger Genehmigung der Rechteinhaber erlaubt. Die systematische Speicherung von Teilen des elektronischen Angebots auf anderen Servern bedarf ebenfalls des schriftlichen Einverständnisses der Rechteinhaber.

## **Haftungsausschluss**

Alle Angaben erfolgen ohne Gewähr für Vollständigkeit oder Richtigkeit. Es wird keine Haftung übernommen für Schäden durch die Verwendung von Informationen aus diesem Online-Angebot oder durch das Fehlen von Informationen. Dies gilt auch für Inhalte Dritter, die über dieses Angebot zugänglich sind.



*Am Ägerisee: Das ständig vergrößerte Kurhaus zerstört den Maßstab der Gegend. Aufdringliche Architektur, trotz Anlehnung an regionale Bautradition / Au bord du lac d'Aegeri: Hôtel agrandi en plusieurs étapes; absence d'échelle, interprétation fautive du style régional / On lake Aegeri: Blown up hotel out of scale*  
 Photo: Ernst Oetiker, Männedorf

## Qu'est-ce qui ne jure pas dans le paysage ?

Nous confrontons ici quelques réalisations constructives au sujet desquelles chacun pourra résoudre pour lui-même la question, que l'on entend si fréquemment poser: «Qu'est-ce qui ne jure pas dans le paysage?» La plupart des protestations visent, on le sait, l'architecture moderne. On oublie que la nature constitue un cadre en soi des plus neutres pour les œuvres humaines. Ce qui a pour conséquence que l'œuvre bien conçue, authentique et bien faite, qu'il s'agisse d'une réalisation architecturale, d'une construction d'ingénieur ou d'une sculpture, s'accorde toujours et partout avec la nature qui l'entoure. Tandis qu'au contraire l'œuvre mal faite, inspirée par le mauvais goût et reflétant une pensée non créatrice, sans exception dérange. C'est qu'elle est dépourvue des forces éternellement saines, éternellement renouvelées qui, dans la nature, engendrent l'harmonie.

Quant aux constructions nouvelles édifiées, par exemple, dans de beaux vieux villages, c'est essentiellement une question de talent et de tact. a. r.



*Heilstätte «Du Midi» vor dem Umbau. Die Unruhe und Hohlheit dieser Architektur verletzen die Schönheit und Größe der Berglandschaft / Le sanatorium «Du Midi», Davos, avant la modernisation. Agglomérat de styles offensant la sérénité du paysage / «Du Midi» sanatorium at Davos before remodelling, an offense to the grandeur of the landscape*

Photo: E. Meerkämper, Davos



*Irgendwo in der Schweiz: Der «Heimatstil» kümmert sich nicht um die örtlichen Gegebenheiten der Ebene und der Bergtäler. Seine protzige Verlogenheit ist eine Beleidigung der Heimat / Quelquepart en Suisse: Le soi-disant «style patriotique», négation totale de l'interprétation saine des données régionales, absence de bon sens et de bon goût / Somewhere in Switzerland: Example of so-called «Style of the Country», complete negation of local conditions, of sound principles and good taste*