

Zeitschrift: Das Werk : Architektur und Kunst = L'oeuvre : architecture et art
Band: 42 (1955)
Heft: 2

Inhaltsverzeichnis

Nutzungsbedingungen

Die ETH-Bibliothek ist die Anbieterin der digitalisierten Zeitschriften. Sie besitzt keine Urheberrechte an den Zeitschriften und ist nicht verantwortlich für deren Inhalte. Die Rechte liegen in der Regel bei den Herausgebern beziehungsweise den externen Rechteinhabern. [Siehe Rechtliche Hinweise.](#)

Conditions d'utilisation

L'ETH Library est le fournisseur des revues numérisées. Elle ne détient aucun droit d'auteur sur les revues et n'est pas responsable de leur contenu. En règle générale, les droits sont détenus par les éditeurs ou les détenteurs de droits externes. [Voir Informations légales.](#)

Terms of use

The ETH Library is the provider of the digitised journals. It does not own any copyrights to the journals and is not responsible for their content. The rights usually lie with the publishers or the external rights holders. [See Legal notice.](#)

Download PDF: 25.04.2025

ETH-Bibliothek Zürich, E-Periodica, <https://www.e-periodica.ch>

INHALT

Siedlung «In der Au» in Zürich-Schwamendingen. Architekten: Cramer + Jaray + Paillard, Architek- ten SIA; Baerlocher & Unger, Architekten SIA, Zürich	37
Marginalien zur Triennale 1954, von <i>Hans Curjel</i>	48
Keramik von Hans Erni	57
Wandmalereien von Hans Erni am Ethnographischen Museum in Neuenburg	59
Hans Berger, par <i>Pierre-F. Schneeberger</i>	63
WERK-Chronik	
Tribüne	* 13 *
Ausstellungen	* 14 *
Nachrufe	* 21 *
Aus den Museen	* 23 *
Tagungen	* 24 *
Bücher	* 25 *
Persönliches	* 28 *
Verbände	* 29 *
Wettbewerbe	* 29 *

Mitarbeiter dieses Heftes: Dr. phil. Hans Curjel, Kunsthistoriker, Zürich; Pierre-F. Schneeberger, conservateur au Musée d'Art et d'Histoire, Genève.

Redaktion, Architektur: Alfred Roth, Architekt BSA, Zürich. *Bildende Kunst und Redaktionssekretariat:* Dr. Heinz Keller, Konservator, Winterthur. Meisenstraße 1, Winterthur, Telefon 22256

Druck, Verlag, Administration, Inseratenverwaltung: Buchdruckerei Winterthur AG, Technikumstr. 83, Postfach 210, Telefon 22252, Postscheck VIII b 58

Nachdruck aus dem WERK, auch mit Quellenangabe, ist nur mit Bewilligung der Redaktion gestattet.

Offizielles Organ des Bundes Schweizer Architekten
Obmann: Hermann Rüfenacht, Architekt BSA, Bundesplatz 4, Bern

Offizielles Organ des Schweizerischen Werkbundes
Zentralsekretariat: Bahnhofstraße 16, Zürich

Offizielles Organ des Schweizerischen Kunstvereins
Präsident: Professor Dr. Max Huggler, Konservator des Kunstmuseums Bern

point en raison des lacunes, mais bien plutôt, au contraire, de la surabondance des objets exposés, et aussi, malgré certains retours à la simplicité et à la transparence des structures, par suite de la propension de certains à chercher l'effet pour l'effet. Certes, dans ce qu'on peut appeler la «forme ouverte», le dynamisme, même cultivé pour lui-même, a le mérite de battre en brèche les traditions périmées, mais (p. ex. dans les céramiques italiennes) le pseudo-moderne n'est souvent pas loin: l'intelligence combinatrice ne supplée pas au génie. La «forme fermée», au contraire, reste plus fréquemment liée à l'essentiel et au respect de la matière (exemple insigne: la spirale de bois de Tapio Wirkkala), en même temps que, moins périlleuse pour le commun des créateurs, elle peut utilement féconder la *forme industrielle*. En ce qui concerne celle-ci, il faut distinguer les appareils techniques, où la tâche précise à réaliser engendre une précision égale (encore que variée) des solutions formelles, et les produits usuels fabriqués en série (meubles, couverts, étoffes, etc.), où la question à résoudre est celle, plus complexe, d'accorder une fabrication industrielle à une conception individuelle de l'aspect. — Notons, d'autre part, en réaction contre l'ascèse de l'angle droit en faveur au début des recherches formelles modernes, la tendance à faire renaître les valeurs émotives de la courbe, non sans que l'équerre garde ses droits (envois scandinaves, hollandais, belges, ou la table mathématiquement conçue de Max Bill). — L'architecture, à la Triennale, n'occupait qu'un rang secondaire; cependant, ce que l'on en voyait permettait des constatations semblables: à côté de certaines constructions menacées par la virtuosité pure, d'autres réalisations (pavillon de la Navigation, pavillon de la Faculté d'architecture de Milan, «Labirinto dei ragazzi») montraient l'importance des recherches en vue d'une architecture proportionnellement disciplinée. — Enfin, relevons le cas particulier de Buckminster Fuller, avec ses «coupes géodésiques»: la maison d'une pièce en forme de demi-sphère, sorte de tente pour hypercivilisés, — tandis que, d'une manière générale, la Triennale de 1954 (entre autres par son vestibule et le double escalier, de même qu'avec les créations d'art libre de Prampolini, Milani, Capogrossi, etc.) explicitait de façon saisissante les étroits rapports réciproques reliant, dans l'invention moderne, arts plastiques et architecture.

Céramiques de Hans Erni

57

Le peintre Hans Erni a réalisé en 1953 un certain nombre de céramiques peintes (coupes, assiettes et vases) qui se caractérisent par le raffinement de la technique et leur classicité. Tournées par un potier sur les indications de l'artiste, ces céramiques, d'une minceur qui les rapproche de la porcelaine, sont généralement d'un seul ton, avec dessin gravé, et leur simplicité n'est pas sans affinité avec les vases grecs.

Fresques de Hans Erni au Musée d'Ethnographie de Neuchâtel

59

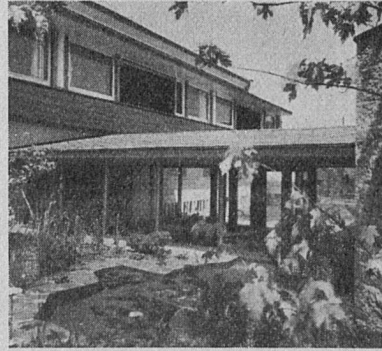
Sur la face extérieure de la paroi nord de l'aile nouvelle de ce musée (architectes J.-P. et R. de Bosset), H. E. a réalisé en 1954 une fresque de 7 m sur 27 évoquant la suite historique des civilisations; de même que dans sa fresque de l'Exposition nationale de 1939, H. E. «cite» les œuvres des maîtres, tout en caractérisant chaque époque par les formes qui lui sont propres, alliant dans une même composition le linéaire et l'aplat de la préhistoire à la perspective Renaissance ou réaliste et à l'abstraction moderne. D'autre part, dans la salle de la Mauritanie (dans la vieille partie du musée), il a, sur la base de ses observations faites en Afrique lorsqu'il y accompagna la mission du professeur J. Gabus, peint deux autres fresques: «La Mauritanie, — société et culture» et «L'artisanat».

Kieserling
Duratex Hartb
Holzpfläste
Novafalt Asp
Fama Ha

Diese Systeme bewäh
Für jeden Anspruch d

WALO
Beratung und
WALO BERTS

Aus dem Inhalt des Märzheftes:



Schulhaus Matt in Hergiswil a. S. Architekten:
W. H. Schaad SIA und E. Jauch BSA, Luzern

Schulhaus Matt in Hergiswil a. S. Architekten: W. H. Schaad SIA und E. Jauch BSA, Luzern
Zwölf Architekten entwerfen für die Stadt Zürich ein neues Primarschulhaus. Zum Wettbewerb Schulhaus Chriesweg in Zürich, von *Alfred Roth*
Volksschule am Gänsberg in Stuttgart-Zuffenhausen. Architekt: Prof. Günther Wilhelm BDA, Stuttgart
Moderne Kunst und Erziehung, von *Hans-Friedrich Geist*
Die Wandgemälde der Tomba del Triclinio, von *Karl Schefold*

Aus dem Inhalt des Januarheftes:

Über den plastischen Sinn in der modernen Architektur, von *François Stahly*
Atelierhaus an der Wuhrstraße in Zürich. Architekt: Ernst Gisel BSA/SIA, Zürich
Drei Atelierhäuser in Zumikon. Architekt: Ernst Gisel BSA/SIA, Zürich
Atelierhaus Willi Gutmann in Oberhasli, Zürich. Architekt: Hans Trösch, Zürich
Ein neues Cheminée «System Trösch»
Atelierhaus des Malers Hermann Alfred Sigg in Oberhasli, Zürich. Architekt: Hans Trösch, Zürich
Bilder von Hermann Alfred Sigg
«Forme nuove in Italia». Nachträgliches zu einer Ausstellung im Zürcher Kunstgewerbemuseum, von *Willy Rotzler*
Der Bildhauer Erwin Rehmann, von *Adolf Reinle*
Oskar Kokoschkas Triptychon «Thermopylae», von *Walter Kern*

Redaktionsschluß für das Aprilheft 1955:

Hauptteil 1. Februar 1955 Chronik: 27. Februar 1955

Abonnementspreise:

Jahresabonnement Inland: Fr. 33.—, Ausland: Fr. 40.—,
plus Fr. 5.— für Porto und Verpackung
Einzelnummer (Sondernummern ausgenommen): Inland
Fr. 3.30, Ausland Fr. 4.—

Insertionspreise:

$\frac{1}{4}$ Seite Fr. 360.—, $\frac{1}{2}$ Seite Fr. 210.—, $\frac{3}{4}$ Seite Fr. 112.50,
 $\frac{1}{8}$ Seite Fr. 67.50. (Bei Wiederholung Rabatt)