

# **Geschäftshaus "Zur Bastei" in Zürich : 1954/55, Werner Stücheli, Architekt BSA/SIA, Zürich. Mitarbeiter des Architekten Emil Fischer, Paul R. Kollbrunner, Architekten, Zürich**

Autor(en): [s.n.]

Objektyp: **Article**

Zeitschrift: **Das Werk : Architektur und Kunst = L'oeuvre : architecture et art**

Band (Jahr): **42 (1955)**

Heft 10: **Geschäftshäuser**

PDF erstellt am: **29.06.2024**

Persistenter Link: <https://doi.org/10.5169/seals-32549>

## **Nutzungsbedingungen**

Die ETH-Bibliothek ist Anbieterin der digitalisierten Zeitschriften. Sie besitzt keine Urheberrechte an den Inhalten der Zeitschriften. Die Rechte liegen in der Regel bei den Herausgebern.

Die auf der Plattform e-periodica veröffentlichten Dokumente stehen für nicht-kommerzielle Zwecke in Lehre und Forschung sowie für die private Nutzung frei zur Verfügung. Einzelne Dateien oder Ausdrucke aus diesem Angebot können zusammen mit diesen Nutzungsbedingungen und den korrekten Herkunftsbezeichnungen weitergegeben werden.

Das Veröffentlichen von Bildern in Print- und Online-Publikationen ist nur mit vorheriger Genehmigung der Rechteinhaber erlaubt. Die systematische Speicherung von Teilen des elektronischen Angebots auf anderen Servern bedarf ebenfalls des schriftlichen Einverständnisses der Rechteinhaber.

## **Haftungsausschluss**

Alle Angaben erfolgen ohne Gewähr für Vollständigkeit oder Richtigkeit. Es wird keine Haftung übernommen für Schäden durch die Verwendung von Informationen aus diesem Online-Angebot oder durch das Fehlen von Informationen. Dies gilt auch für Inhalte Dritter, die über dieses Angebot zugänglich sind.



*Gesamtansicht von Südosten. Blick in den schönen Schanzengraben-Grünraum, die «Schanzengraben-Promenade» von morgen (Parkanlage vor dem Geschäftshaus noch unvollendet, rechts das Apartmenthaus) | Immeuble d'affaires «Bastei» sur le bord du romantique «Schanzengraben»; vue prise du sud-est | The romantic location of the office building «Bastei», from the south-east*

**Geschäftshäuser und technische Bauten**  
**Immeubles d'affaires et bâtiments techniques**  
**Office buildings and technical structures**

## **Geschäftshaus «Zur Bastei» in Zürich**

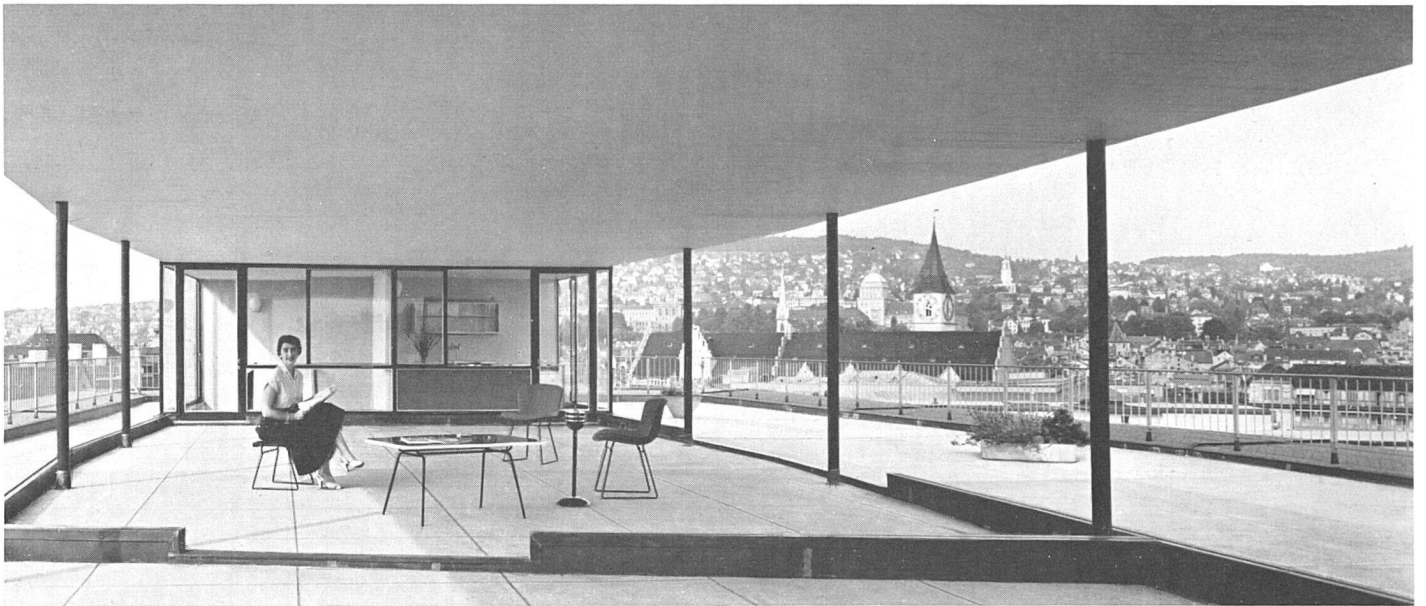
*1954/55, Werner Stücheli, Architekt BSA/SLA, Zürich*

*Mitarbeiter des Architekten: Emil Fischer, Paul R. Kollbrunner, Architekten, Zürich*

### *Städtebauliche Gesichtspunkte*

Der Schanzengraben ist ein im allgemeinen recht wenig beachtetes, in Wirklichkeit aber höchst reizvolles und heute noch ungenügend ausgewertetes Naturelement, das Zürichs City gegen Westen und Norden umschließt und durchdringt. Er stellt die aus historischer Zeit erhaltene räum-

liche Verbindung zwischen Seebecken und Hauptbahnhof her. Im Zeitalter der notwendig gewordenen Schaffung verkehrsfreier, ruhiger Fußgängerverbindungen drängt sich die Verwirklichung der nicht mehr ganz neuen Idee der «Schanzengraben-Promenade» immer mehr auf. Vorhandene wertvolle Ansatzpunkte dazu sind etwa die «Bastei» am Ende der Bäregasse, der Botanische Garten, das Hal-



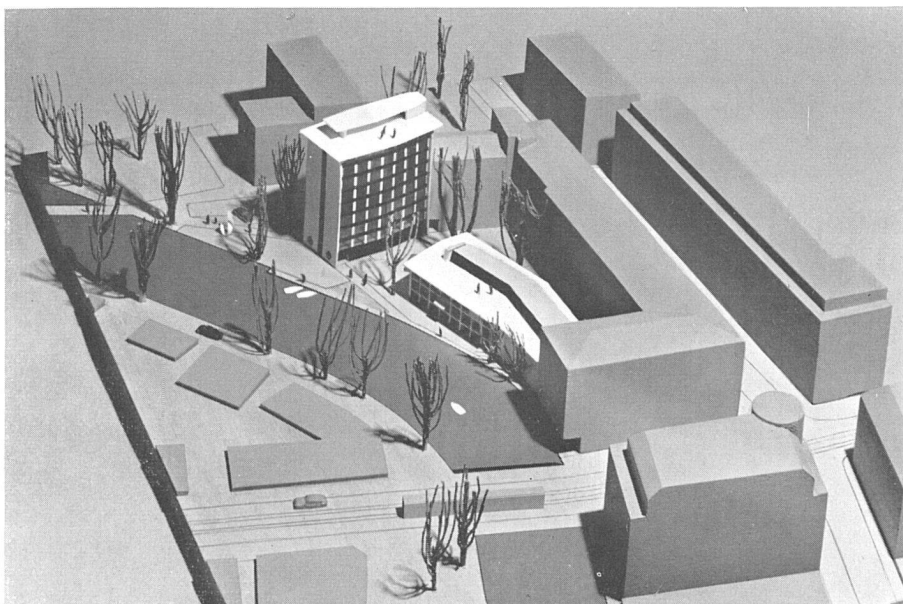
*Dachterrasse mit Blick auf Zürich gegen Osten | Toit-terrasse; vue vers l'est | Roof terrace, view towards the east*

lenbad mit der geplanten Freianlage, die Geßnerallee. Bedauerlicherweise dachte man an diese wichtige städtebauliche Möglichkeit noch nicht, als in den zwanziger Jahren die Großbauten der Börse zwischen Schanzengraben und Talstraße errichtet wurden, wobei diese Baumasse das Geviert der Baulinien bis an den Rand ausfüllte und damit den Schanzengrabenraum zu einer öden Schlucht werden ließ. Hier ist die Schanzengrabenpromenade verbaut; zum mindesten kann sie nicht mehr in Grün gefaßt werden. Schwierigkeiten bieten sich auch auf dem Areal des Hotel Baur au Lac, ganz abgesehen von mancherlei Hemmnissen im unteren Teil des Flußraumes.

Erfreulicherweise konnte nun allerdings der Gedanke der Promenade auf dem Areal der «Bastei», des hier wiedergegebenen Geschäftshauses, in beispielhafter Form verwirklicht werden. Ein erster Anfang wurde bereits beim Bau des ebenfalls von Arch. BSA W. Stücheli im Jahre 1953 erstellten Apartmenthauses gemacht, das an das Areal des Geschäftshauses «Zur Bastei» unmittelbar anschließt. Die Bauherrschaft des Geschäftshauses – AG. *Heinr. Hatt-Haller* – hat zusammen mit dem Architekten in weitsichtiger Weise von vornherein langwierige Verhandlungen in

Kauf genommen, um den Gedanken des Hochhauses, verbunden mit dem Öffnen des Schanzengrabenraumes, an dieser Stelle zum Durchbruch zu verhelfen. Der neungeschosige Bau wurde entschieden vom Wasser zurückgesetzt, um den für die Promenade notwendigen Raum zu schaffen. Ferner wurde der Bau von der Bäregasse als Zugangsstraße gegen Süden leicht abgedreht, so daß sich dieser Straßenraum nun auf höchst angenehme Weise gegen den Schanzengraben und dessen Grün hin öffnet. Dabei ist die Stellung des Geschäftshauses so, daß man von allen Büros an der Südseite den ungehinderten Ausblick durch den Schanzengrabenraum nach dem See und dem Gebirge genießt. Eine wesentliche Steigerung des Reizes der Grünanlage vor dem Geschäftshaus ergibt sich aus der im Moment noch nicht vollendeten zum Wasser hinabführenden breiten Freitreppe, an der Boote anlegen können.

Daß an dieser Stelle im Grünraum des Schanzengrabens ein Hochhaus gerechtfertigt ist, dürfte jedem unvoreingenommenen Betrachter einleuchten. Man bedauert nur, daß es nicht möglich war, den Bau um mindestens zwei oder drei Geschosse höher zu machen. Der gute Wille dazu war offenbar bei den kantonalen und städtischen Ämtern vorhan-



*Modell mit Geschäftshaus, Apartmenthaus (1953), Schanzengraben | Maquette, immeuble d'affaires et groupe d'appartements (réalisés en 1953) | The model showing the office building and the apartment block*

Rechts / A droite / At right

*Lageplan 1:2000 | Plan de situation | Site-plan*

A Apartmenthaus	D Talstraße
B Geschäftshaus	E Bäregasse
C Schanzengraben	F Bleicherweg



Blick von der Dachterrasse auf See und Gebirge und auf Nachbardächer – die verpaßten Gelegenheiten / Toit-terrasse; vue sur le lac et les montagnes / Roof terrace, view towards the lake of Zürich and the mountains  
 Photos: André Melchior, Zürich

den, doch scheiterte der Gedanke an der Enge des geltenden Baugesetzes.

Das Beispiel der Bebauung auf der Bastei am Schanzengraben stellt trotzdem dank dem letztinstanzlichen Entscheid des kantonalen Baudirektors eine beachtenswerte städtebauliche Verwirklichung dar, insbesondere im Hinblick auf die Schaffung der erwähnten Schanzengraben-Promenade. Dieser Anfang sollte Behörden und Bürgerschaft aufmuntern und ermutigen, den schönen und richtigen Gedanken ohne Verzug weiter zu verfolgen.

#### Das Geschäftshaus

Seine Nähe an der Talstraße und am Paradeplatz, seine schöne ruhige Lage am Wasser und im Grünen verleihen den Büroräumlichkeiten Werte, die kaum anderswo in der City von Zürich anzutreffen sind.

Das Erdgeschoß, das eine Durchfahrt in den Hof und eine Arkade an der «Schanzengrabenpromenade» aufweist, beherbergt verschiedene Läden. An der Bäregasse ist auf der durch die Abdringung des Baus gewonnenen Fläche ein Par-

kierungsplatz angelegt. Im Keller befinden sich außer der Heizung die für den Bau erforderlichen Nebenräume.

Die acht Obergeschosse enthalten vermietbare Büroräumlichkeiten, wobei das Konstruktionssystem große Freiheit in der individuellen Raumaufteilung bietet.

Die Dachterrasse, von der man einen herrlichen Rundblick auf Stadt, See und Gebirge hat, ist zum Teil überdeckt; hier befinden sich ein ganz verglaster Aufenthaltsraum und ein Kiosk.

#### Technische Angaben

Die Konstruktion des Baus besteht aus einem Eisenbetonskelett mit ebenfalls in Eisenbeton (unverputzt) ausgeführten scheibenartig ausgebildeten Schmalseiten. Besondere Beachtung verdient die Fassadengestaltung. Sie besteht aus einer im Skelett verankerten leichten Eisenkonstruktion, die mit industrie-eloxiertem Peralumanblech verkleidet ist. Die Fassadenhaut selbst besteht ganz aus Glas. Die Aluminiumfenster, mit großem festem Teil (zum Reinigen seitlich zu öffnen) und seitlichen Lüftungsfügeln, sind mit zweischichtig entfuchtem «Polyglas» verglast, während die Brüstungsfelder mit dem amerikanischen dunkelblauen «Carrara-Glas» der Pittsburg Plate Glass Co. versehen sind. Die außen angebrachten Lamellenstoren mit seitlichen Führungen schieben sich oben hinter die Brüstungsverglasung. Diese äußerst witterungsbeständige Fassadengestaltung bewirkt gleichzeitig eine abwechslungsreiche Widerspiegelung von Wasser, Bäumen, Bauten, Himmel, wodurch dem Bau die Schwere sichtlich genommen wird. Zur Aufwärmung des Baus dient eine Deckenheizung System «Crittall», wobei auch die Brüstungen strahlend sind, um die von den Fenstern abfallende kalte Luft aufzufangen. Die Aufzüge weisen eine Geschwindigkeit von 1,75 m/sec. auf und sind mit einer Ward-Leonhardsteuerung (Duplex-Kollektiv-Steuerung) versehen.

Ingenieurarbeiten: R. Henauer & J. Lee, Ing.; Baugrunduntersuchungen: Dr. H. Knecht und A. Süßtrunk; Vermessungsarbeiten: H. Mathys, alle Zürich.  
 a. r.

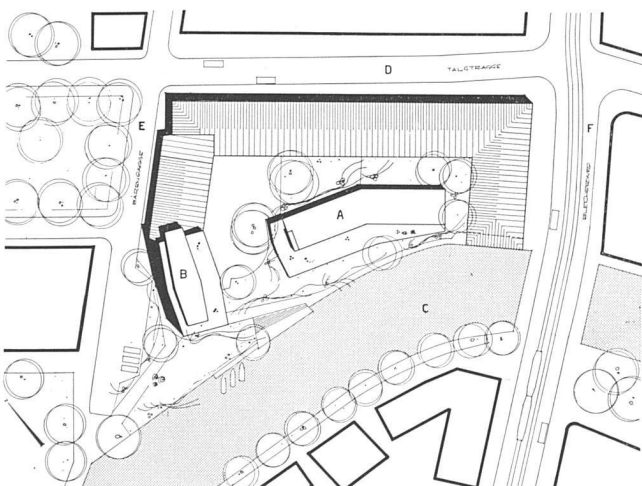


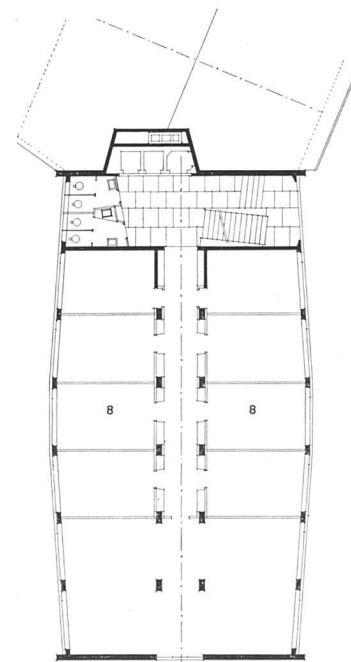
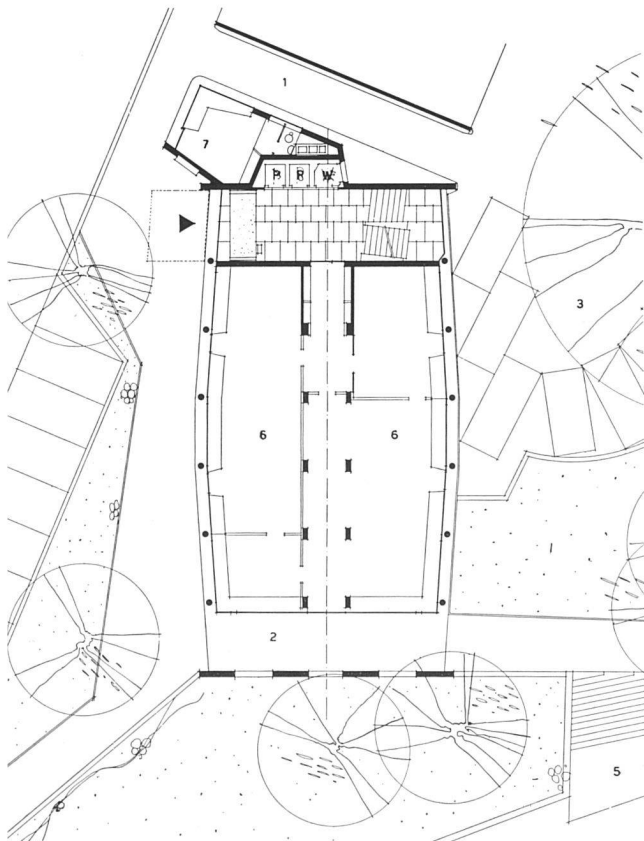




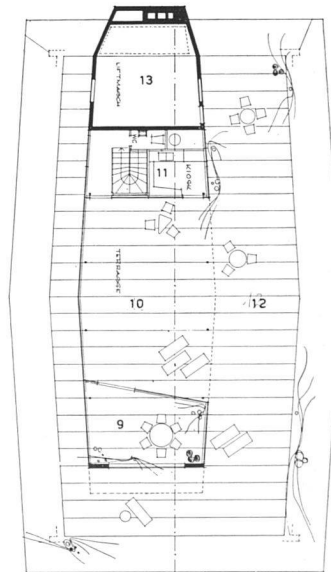
Photo: E. Wullschleger, Zürich

Das Geschäftshaus von Westen mit Parkplatz und  
Bärengasse | Vue prise de l'ouest | From the west

- 1 Durchfahrt
- 2 Durchgang
- 3 Privater Parkplatz
- 4 Öffentl. Parkplatz
- 5 Schiffssteg
- 6 Ausstellräume
- 7 Laden
- 8 Büro
- 9 Aufenthaltsraum
- 10 Gedeckte Terrasse
- 11 Kochgelegenheit, Kiosk
- 12 Dachterrasse
- 13 Liftmaschinen



Bürogeschoß | Etage |  
Typical upper floor

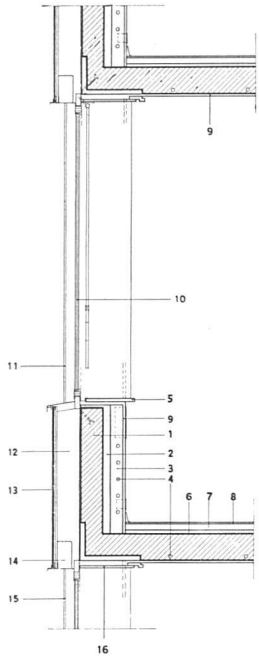


Dachgeschoß | Toit-terrasse |  
Roof garden

Erdgeschoss 1:400 | Rez-de-chaussée | Ground floor

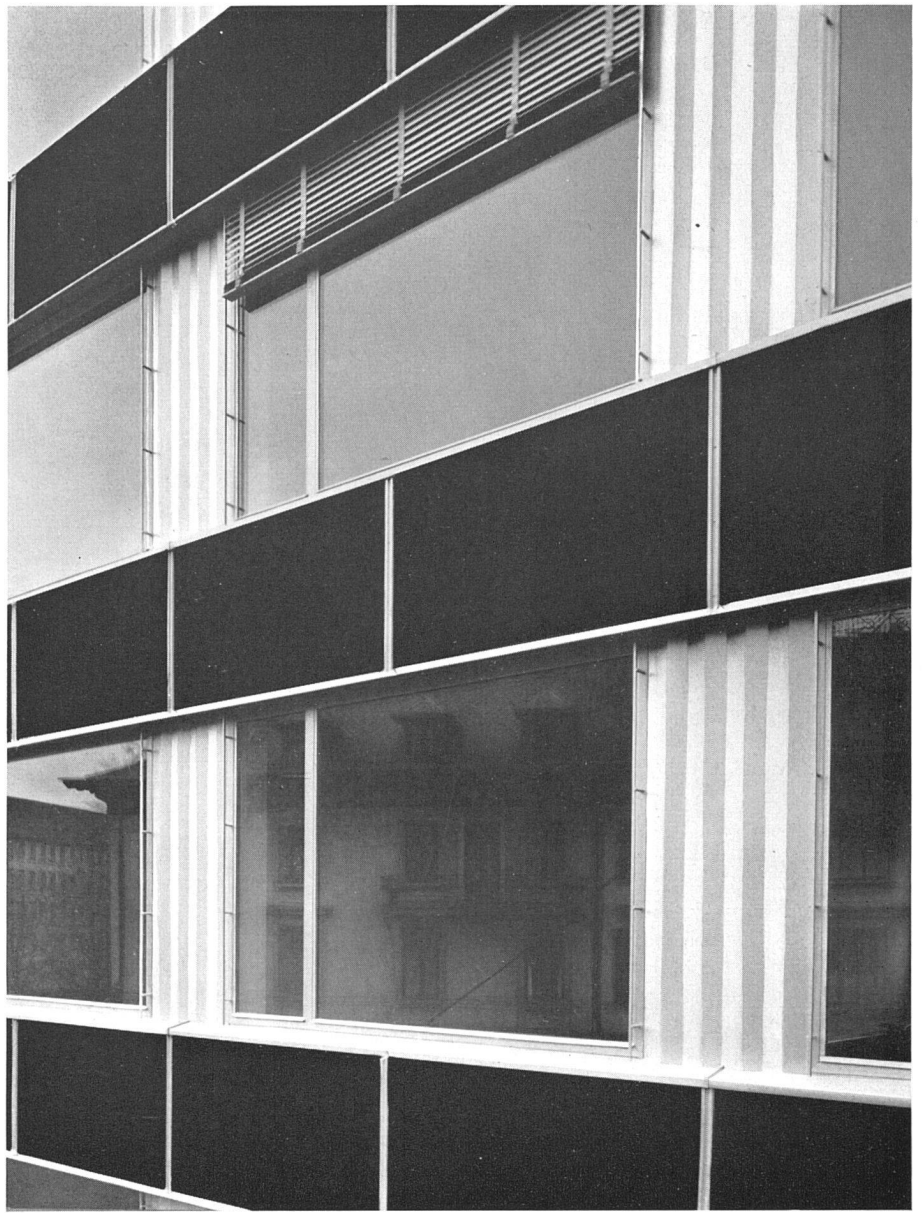
Ein  
One

1  
1  
8  
C  
s  
1  
4  
C  
7  
8  
9  
10  
11  
12  
13  
14  
15  
16



*Schnitt durch Außenwand 1:40 |  
Coupe du mur extérieur | Cross-  
section of outer-wall*

- 1 Eisenbeton
- 2 5 cm Kork
- 3 Leichtbeton
- 4 Strahlungsheizung (Critall)
- 5 Marmor
- 6 Thelamatte
- 7 Felsenit
- 8 Linol, Kleinparkett
- 9 Strahlungsverputz (12 mm)
- 10 Fenster, Peralumanrahmen und Polyglas
- 11 Hohlprofil, Stahl
- 12 Luftraum
- 13 Carrara-Glas
- 14 Kasten-Lamellenstore mit Kurbelroller
- 15 Vorgesetzte Führungsschiene
- 16 Vorhangbrett (Holz)



*Fassaden-Ausschnitt | Détail de façade | Elevation detail Photo: H.Wolf-Bender's Erben, Zürich*

*Einachsiges Büro | Bureau large d'une axe |  
One-bay office*



*Direktionsbüro; Möblierung Wohnbedarf AG | Bureau de direction | Two-bay office*

*Photos: André Melchior, Zürich*

