

Eglise Notre-Dame de Compassion, à Peseux (Neuchâtel)

Autor(en): [s.n.]

Objektyp: **Article**

Zeitschrift: **Das Werk : Architektur und Kunst = L'oeuvre : architecture et art**

Band (Jahr): **44 (1957)**

Heft 6: **Kirchliche Architektur und Kunst**

PDF erstellt am: **08.08.2024**

Persistenter Link: <https://doi.org/10.5169/seals-34177>

Nutzungsbedingungen

Die ETH-Bibliothek ist Anbieterin der digitalisierten Zeitschriften. Sie besitzt keine Urheberrechte an den Inhalten der Zeitschriften. Die Rechte liegen in der Regel bei den Herausgebern. Die auf der Plattform e-periodica veröffentlichten Dokumente stehen für nicht-kommerzielle Zwecke in Lehre und Forschung sowie für die private Nutzung frei zur Verfügung. Einzelne Dateien oder Ausdrucke aus diesem Angebot können zusammen mit diesen Nutzungsbedingungen und den korrekten Herkunftsbezeichnungen weitergegeben werden. Das Veröffentlichen von Bildern in Print- und Online-Publikationen ist nur mit vorheriger Genehmigung der Rechteinhaber erlaubt. Die systematische Speicherung von Teilen des elektronischen Angebots auf anderen Servern bedarf ebenfalls des schriftlichen Einverständnisses der Rechteinhaber.

Haftungsausschluss

Alle Angaben erfolgen ohne Gewähr für Vollständigkeit oder Richtigkeit. Es wird keine Haftung übernommen für Schäden durch die Verwendung von Informationen aus diesem Online-Angebot oder durch das Fehlen von Informationen. Dies gilt auch für Inhalte Dritter, die über dieses Angebot zugänglich sind.

Eglise Notre-Dame de Compassion, à Peseux (Neuchâtel)

1953-56, Architecte: Maurice Billeter FAS/SIA, Neuchâtel
Collaboratrice: Béate Billeter SIA

Programme

Eglise d'environ trois cents places, avec tribune pour le chœur, clocher pour trois cloches et locaux d'œuvres, le tout traité avec simplicité. Une cure et une petite école, prévues en seconde étape, ne sont pas encore construites.

Le terrain est un vaste rectangle dont le petit côté Est borde la rue Ernest Roulet qui rejoint, en ligne droite, l'artère principale du village, à deux cents mètres de là. Les maisons qui l'entourent, relativement hautes, ne forment pas un cadre très remarquable; seule une vue en échappée en direction de la Trouée de Bourgogne méritait d'être réservée. Une route projetée sur la parcelle empêche toute construction en bordure du long côté Sud.

L'accès par la rue Ernest Roulet s'imposait si impérativement que l'église n'est pas orientée. Le clocher, dressé en bordure de trottoir, annonce l'église, édifiée en retrait et s'ouvrant sur un large parvis. La déclivité du terrain a permis de loger les locaux d'œuvres sous l'église, à niveau du terrain.

Construction

L'édifice est traité avec une simplicité égale dans les formes et le choix des matériaux. A part les travaux de serrurerie et les crépis sur murs de brique, qui sont peints, tous les matériaux se présentent sous leur aspect naturel; ce qui n'exclut pas, au contraire, des jeux de contraste entre le béton, d'un gris assez froid, et le ton chaud de la pierre jaune.

Les murs pignons, en calcaire du pays, et une ossature de béton composent la structure. La nef est couverte d'un voile parabolique, très proche du segment de cercle, tendu d'un pignon à l'autre, et les bas-côtés d'une dalle portée par des chevalets montant de fond. A chaque chevalet correspond un appui de ferme de la charpente qui ne touche pas le voile. Les murs gouttereaux ne constituent qu'une enveloppe.

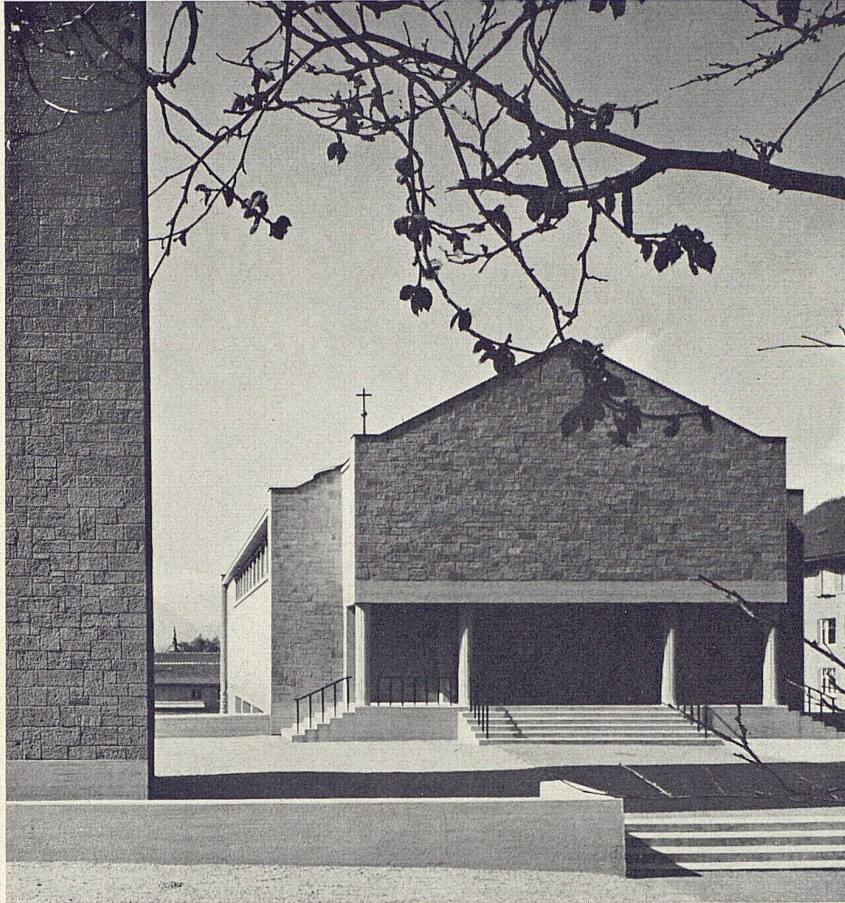
Les portes, les confessionnaux et le garde-fou de la tribune sont de chêne ciré, les bancs et les lames qui protègent l'absorbant phonique du mur de fond de la tribune, en sapin. Comme tout est disposé pour mettre le chœur et très particulièrement l'autel en évidence, entre le lanterneau qui l'inonde de lumière et, par des projecteurs, assure le même service durant les offices du soir, les matériaux sont ici plus luxueux. Le dallage de la nef, du même dessin mais moins brillant, est composé de rocs et de marbres divers, blancs, gris, ocres, jaunes, rosés, avec quelques éléments de Collombey.

La sacristie, pour éviter le rayonnement de froid des murs aux heures matinales en dehors des périodes de chauffage, est entièrement boisée.

Le chauffage de la nef se fait par roulement d'air chaud. L'air chaud pulsé au pied du mur de chevet circule dans la nef pour être repris dans les contremarches du chœur. L'installation assure également la simple ventilation.

L'acoustique a été réglée par M. Louis Villard, acousticien à Lausanne, et, malgré les formes très simples et la voûte de béton, est excellente. Il fallait essentiellement éviter les échos qu'auraient provoqués le lanterneau et le mur de fond. Aussi le premier est-il revêtu d'amiante projetée au pistolet et laissée brute, tandis qu'à l'autre extrémité de l'église, l'espace compris entre le plafond des confessionnaux et la tribune, le garde-fou de celle-ci et son mur de fond sont revêtus de Perfecta et autres matériaux absorbants protégés par des lames de bois tenues légèrement à distance.

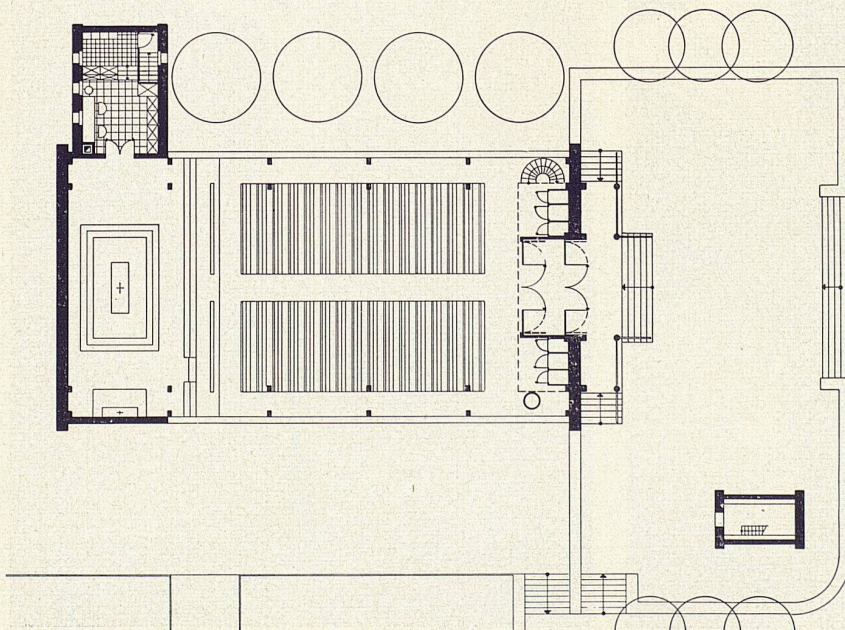
Le crucifix et l'agneau pascal du tabernacle sont du sculpteur André Ramseyer, et la clef du médailleur Roger Huguenin.



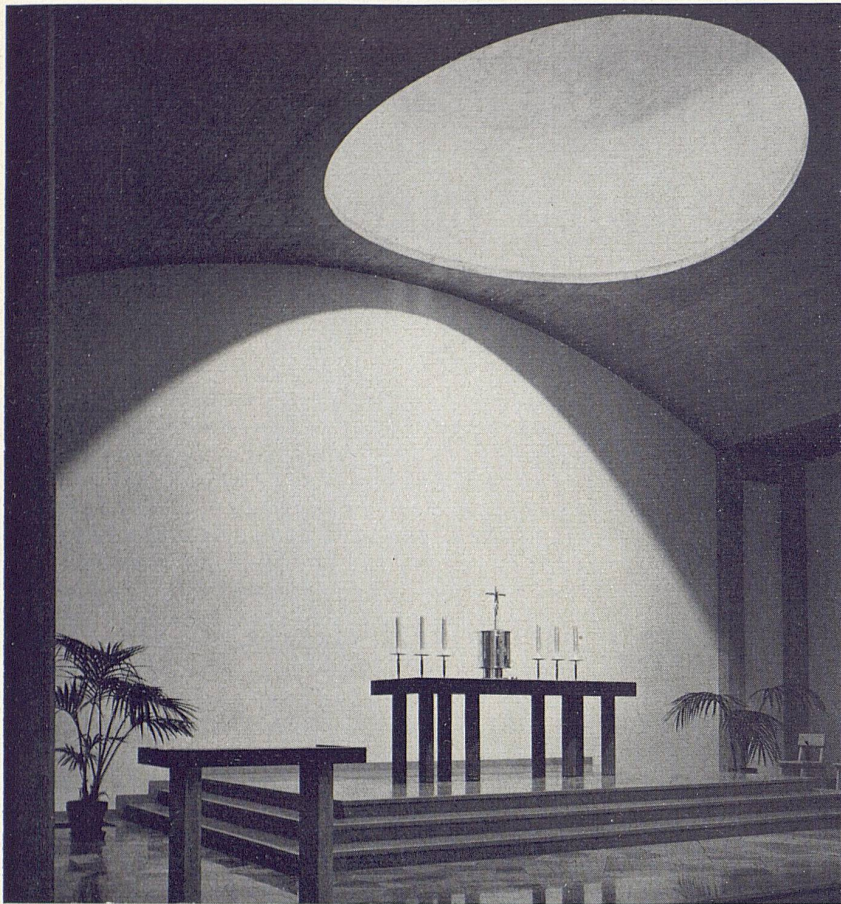
1

1
Façade et porche, à gauche, le clocher
Eingangsfrent mit Turm
The front elevation with entrance. Left, the church-tower

2
Rez-de-chaussée 1 : 400
Erdgeschoß
Groundfloor



2



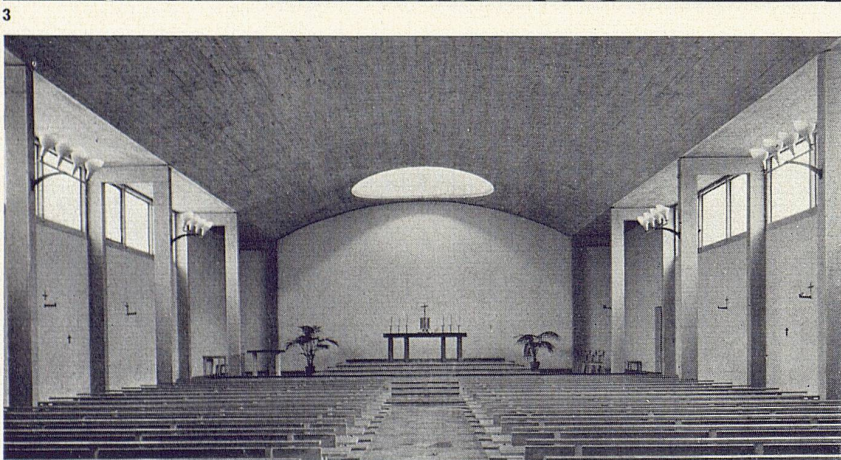
3
Le sanctuaire
Altarpolie
The altar

4
La nef et l'autel
Kirchenschiff gegen Altar
The nave with the altar

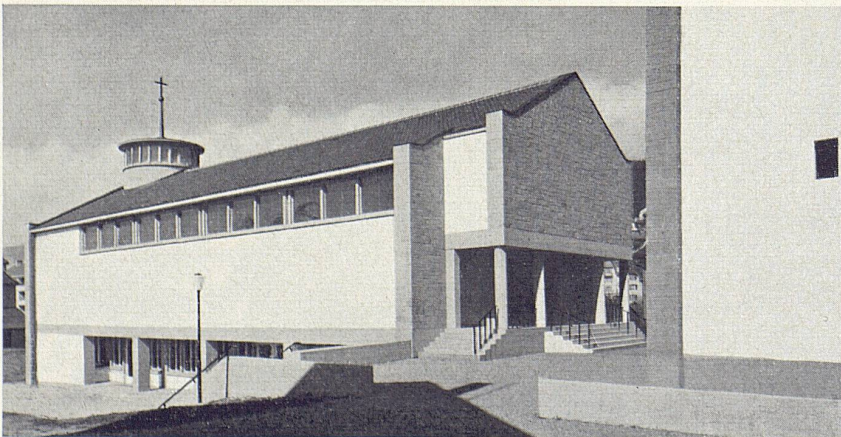
5
Vue latérale
Seitenansicht
Lateral view

6
La façade
Hauptfront
Front elevation

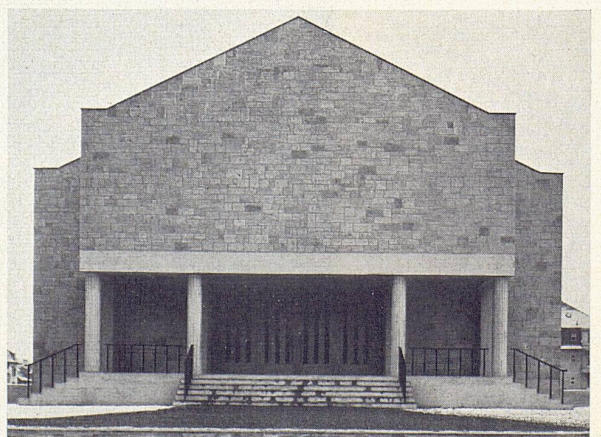
Photos: 1, 5 Du Bois-Comtesse, Neuchâtel
2, 4, 6 Fernand Rausser SWB, Bern



4



5



6