

**Zeitschrift:** Das Werk : Architektur und Kunst = L'oeuvre : architecture et art  
**Band:** 45 (1958)  
**Heft:** 2: Zur Situation von Architektur und Kunst

## **Wettbewerbe**

### **Nutzungsbedingungen**

Die ETH-Bibliothek ist die Anbieterin der digitalisierten Zeitschriften. Sie besitzt keine Urheberrechte an den Zeitschriften und ist nicht verantwortlich für deren Inhalte. Die Rechte liegen in der Regel bei den Herausgebern beziehungsweise den externen Rechteinhabern. [Siehe Rechtliche Hinweise.](#)

### **Conditions d'utilisation**

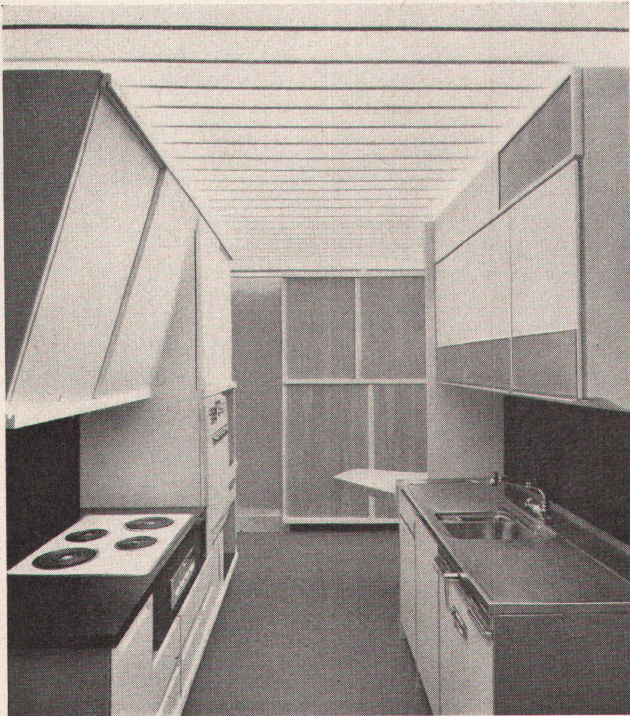
L'ETH Library est le fournisseur des revues numérisées. Elle ne détient aucun droit d'auteur sur les revues et n'est pas responsable de leur contenu. En règle générale, les droits sont détenus par les éditeurs ou les détenteurs de droits externes. [Voir Informations légales.](#)

### **Terms of use**

The ETH Library is the provider of the digitised journals. It does not own any copyrights to the journals and is not responsible for their content. The rights usually lie with the publishers or the external rights holders. [See Legal notice.](#)

**Download PDF:** 24.11.2024

**ETH-Bibliothek Zürich, E-Periodica, <https://www.e-periodica.ch>**



1

#### Küchenwettbewerb der Novelectric AG, Zürich

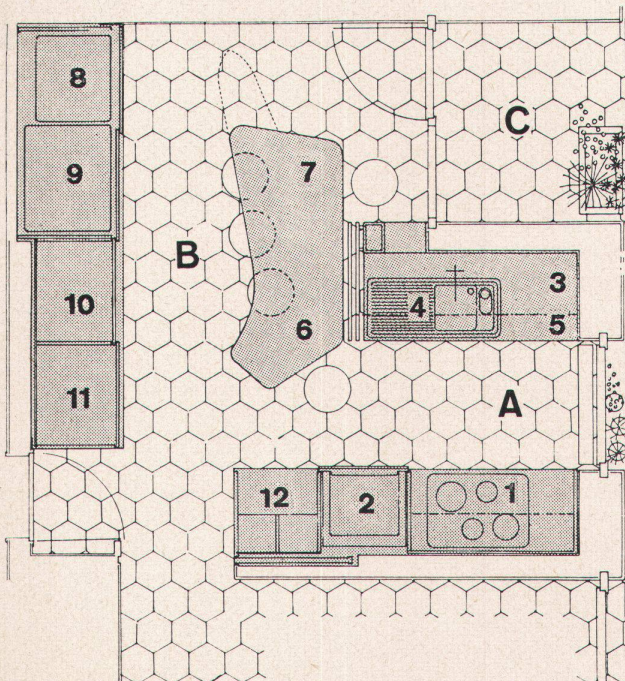
1

Die ausgeführte Küche nach dem erstprämierten Entwurf von Ernst Vogt, Innenarchitekt, Zürich. Links Kochteil, rechts Waschteil, im Hintergrund der Arbeitstisch

2

Grundriß 1 : 50

A Kochen, B Waschen, Glätten, übrige Haushaltarbeiten, C Platz für Arbeit und Spiel im Freien. 1 Herd, 2 Backofen, 3 Kühlschrank, 4 Abwaschen, 5 Geschirrwashmaschine, 6 Zubereiten, 7 Frühstück, Glätten, Sterilisieren usw., 8 Waschmaschine, 9 Wäschetrockner, 10 Plättz zubehör, 11 Eßgeschirr, Kaffeegeschirr, 12 Kochbücher, Tagesgeschirr



2

## Wettbewerbe

### Entschieden

#### Wettbewerb für eine Musterküche, ausgeschrieben durch die Novelectric AG, Zürich

Die Novelectric AG, Zürich, hatte unter allen Schweizer Architekten und Innenarchitekten einen Wettbewerb über neue Vorschläge für die Küchengestaltung ausgeschrieben, wobei dem Teilnehmer große Freiheit in Gestaltung, Auffassung und Grundlagen gelassen wurde. Das Resultat dieses Wettbewerbes wurde bereits in unserer Chronik des Novemberheftes mitgeteilt. In der Zwischenzeit wurde der mit dem ersten Preis ausgezeichnete Entwurf von Ernst Vogt, Innenarchitekt, Zürich, von der Novelectric in wirklicher Größe ausgeführt und in ihren Ausstellungsräumen aufgestellt. Das ausgeführte Projekt bildet eine Küche im erweiterten Sinne, indem es die ganze Arbeit der Hausfrau berücksichtigt und neben dem eigentlichen Küchenteil mit Herd und allen weiteren Schikanen, die die Technik heute der Küche zur Verfügung stellt, auch einen Hauswirtschaftsteil mit Waschmaschine, Wäschetrockner und Schränken sowie einen Platz für Arbeit und Spiel im Freien vorsieht. Im Mittelpunkt der Küche, die eine Grundfläche von  $4 \times 4$  Metern beansprucht, steht eine Tischfläche, die dem Nähen, Bügeln, Rüsten und als

3

Blick vom Frühstückstisch gegen Spültrog

Photos: 1 Michael Wolgensinger, Zürich  
2 Milou Steiner



3

Frühstücksbar dient. Die neue Küche ist vor allem dadurch sehr ansprechend, daß sie den Arbeitsplatz der Hausfrau nicht zu einem Laboratorium werden läßt, sondern bei geschickter Anordnung, die alle Wege innerhalb des Raumes auf ein Minimum reduziert, einen angenehmen, wohnlichen Raum bildet. b. h.

#### Schulhausneubau in der Burgerau Rapperswil

In diesem beschränkten Projektwettbewerb traf das Preisgericht folgenden Entscheid: 1. Preis (Fr. 2200): Oskar Müller, Arch. BSA/SIA, St.Gallen; 2. Preis (Fr. 2000): Kurt Federer, Architekt, Rapperswil; 3. Preis (Fr. 1600): Fritz Metzger, Arch. BSA/SIA, Zürich; 4. Preis (Fr. 1200): Ernest Brantschen, Arch. BSA/SIA, St.Gallen. Die übrigen Projektverfasser erhalten eine feste Entschädigung von je Fr. 500. Das Preisgericht empfiehlt, die Verfasser der Projekte in den ersten zwei Rängen zur Weiterbearbeitung einzuladen. Preisgericht: Hermann Baur, Arch. BSA/SIA, Basel; Kantonsbaumeister Carl Breyer, Arch. SIA, St.Gallen; Eduard Fornaro, Schulrat; Hans Frank, Arch. SIA, Wil; Bernhard Stolz, Schulratspräsident.

#### Reformierte Kirche in Turgi

In diesem engeren Wettbewerb, an dem fünf Architekten teilnahmen, traf das Preisgericht folgenden Entscheid: 1. Rang: Dubach und Gloor, Architekten BSA/SIA, Bern, Mitarbeiter: Walter Bürgi; 2. Rang: Loepfe & Hänni, Architekten SIA, Baden, Mitarbeiter: O. Hänggli; 3. Rang: Dieter Boller, Architekt, Baden. Das Preisgericht empfiehlt, die Verfasser der Projekte im ersten und im zweiten Rang zur Überarbeitung ihrer Entwürfe einzuladen. Preisgericht: Walter Spörri, Innenarchitekt (Vorsitzender); Edwin Bosshardt, Arch. BSA/SIA, Winterthur; Kantonsbaumeister Karl Kaufmann, Arch. BSA/SIA, Aarau; Robert Landolt, Arch. BSA/SIA, Zürich; Walter Probst, Kirchenpflegepräsident; Ersatzmänner: Pfarrer Walter Frei; Carl Moor.

#### Neu

#### Kaserne in Adliswil

Erste Stufe eines allgemeinen Ideenwettbewerbs, eröffnet von der Direktion

Veranstalter	Objekte	Teilnehmer	Termin	Siehe WERK Nr.
Département des travaux publics du Canton de Genève	Plastischer Schmuck der Fassade des Centre International in Genf	Die in Genf heimatberechtigten oder seit mindestens fünf Jahren niedergelassenen Künstler schweizerischer Nationalität	28. Februar 1958	Oktober 1957
Einwohnergemeinde Grenchen	Schulhausanlage im Südquartier in Grenchen	Die im Kanton Solothurn seit mindestens 1. Januar 1957 niedergelassenen Architekten	20. März 1958	Januar 1958
Schulgemeinde Küsnacht ZH	Sekundarschulhaus mit Turnhalle auf dem Areal Rigistraße in Küsnacht	Die in Küsnacht heimatberechtigten oder seit mindestens 1. Januar 1957 niedergelassenen Architekten schweizerischer Nationalität	20. März 1958	Februar 1958
Baudepartement des Kantons Basel-Stadt	Mädchenreal- und -sekundarschulhaus sowie weitere Neubauten an der Gundeldingerstraße in Basel	Die in den Kantonen Basel-Stadt und Basel-Landschaft heimatberechtigten oder seit mindestens 1. Januar 1957 niedergelassenen Architekten schweizerischer Nationalität	31. März 1958	Dezember 1957
Generaldirektion der Schweizerischen Bundesbahnen	Aufnahme- und Dienstgebäude des Personenbahnhofs in Bern	Alle schweizerischen sowie die seit mindestens 1. Januar 1954 in der Schweiz niedergelassenen Fachleute	31. Mai 1958	Dezember 1957
Stadtrat von Schaffhausen	Gewerbeschulhaus in Schaffhausen	Die im Kanton Schaffhausen heimatberechtigten oder seit mindestens 1. Januar 1957 niedergelassenen Fachleute	23. Juni 1958	Februar 1958
Direktion der öffentlichen Bauten des Kantons Zürich	Kaserne in Adliswil	Die im Kanton Zürich heimatberechtigten oder seit mindestens 1. Januar 1955 niedergelassenen Fachleute schweizerischer Nationalität	1. Sept. 1958	Februar 1958

der öffentlichen Bauten des Kantons Zürich unter den im Kanton Zürich heimatberechtigten oder seit mindestens 1. Januar 1955 niedergelassenen Fachleuten schweizerischer Nationalität. Dem Preisgericht stehen für die Prämierung von acht bis neun Entwürfen Fr. 35000 zur Verfügung. Preisgericht: Regierungsrat Dr. P. Meierhans, Baudirektor (Vorsitzender); Edwin Bosshardt, Arch. BSA/SIA, Winterthur; Bruno Brunoni, Arch. BSA/SIA, Locarno; Oberst G. Gorecco, Chef 4. Sektion OKK, Bern; Gemeindepräsident Alois Günthard; Regierungspräsident Dr. W. König, Militärdirektor; Dr. h. c. Armin Meili, Arch. BSA/SIA, Zürich; Kantonsbaumeister Heinrich Peter, Arch. BSA/SIA, Zürich; Werner Stücheli, Arch. BSA/SIA, Zürich; Ersatzmänner: Oberst i. Gst. A. Hanslin, Kdt. Inf.-RS, Zürich; Oberst v. May, EMD, Gruppe für Ausbildung; Jacques Schader, Arch. BSA/SIA, Zürich. Die Unterlagen können gegen Hinterlegung von Fr. 40 auf der Kanzlei des kantonalen Hochbauamtes, Walcheter, Zimmer 419, Zürich (Postcheckkonto VIII 1980), bezogen werden. Einlieferungstermin: 1. September 1958.

#### Sekundarschulhaus mit Turnhalle auf dem Areal Rigistraße in Küsnacht (Zürich)

Projektwettbewerb, eröffnet von der Schulgemeinde Küsnacht unter den in Küsnacht heimatberechtigten oder seit mindestens 1. Januar 1957 niedergelassenen Architekten schweizerischer Nationalität. Dem Preisgericht stehen für die Prämierung von fünf bis sechs Entwürfen und für allfällige Ankäufe Fr. 20000 zur Verfügung. Preisgericht: R. Schmid, Schulpräsident (Vorsitzender); Robert Landolt, Arch. BSA/SIA, Zürich; H. Meier, Arch. SIA, Wetzikon; Jacques Schader, Arch. BSA/SIA, Zürich; W. Schenkel, Schulverwalter; Max Ziegler, Arch. BSA/SIA, Zürich; W. Zulliger; Ersatzmänner: K. Hauser; Franz Scheibler, Arch. BSA/SIA, Winterthur. Die Unterlagen können gegen Hinterlegung von Fr. 30 bei R. Schmid, Goldbacherstraße 8, Küsnacht, bezogen werden. Einlieferungstermin: 20. März 1958.

#### Gewerbeschulhaus in Schaffhausen

Projektwettbewerb, eröffnet vom Stadtrat von Schaffhausen unter den im Kanton Schaffhausen heimatberechtigten oder seit mindestens 1. Januar 1957 niedergelassenen Fachleuten. Dem Preisgericht stehen für die Prämierung von fünf bis sechs Projekten Fr. 22000 und für eventuelle Ankäufe Fr. 6000 zur Verfügung. Preisgericht: Stadtrat E. Schalch, Baureferent (Vorsitzender); Stadtpräsident W. Bringolf; Eduard Del Fabro, Arch. BSA, Zürich; Stadtbaumeister G. Haug, Arch. SIA; Adolf Keller Müller, Arch. BSA/SIA, Winterthur; Robert Landolt, Arch. BSA/SIA, Zürich; Stadtrat M. Stamm, Schulreferent; Werner Stücheli, Arch. BSA/SIA, Zürich; H. Ziegler, Baumeister; Ersatzmänner: Kantonsbaumeister A. Kraft; H. Kummer, Vorsteher der Gewerbeschule. Die Unterlagen können gegen Hinterlegung von Fr. 30 beim Sekretariat der Städtischen Bauverwaltung, Schaffhausen (Stadthaus, Büro 17) bezogen werden. Einlieferungstermin: 23. Juni 1958.

## Ausstellungen

### Basel

**Heilige Bildwerke aus Neuguinea**  
Museum für Völkerkunde  
9. November 1957 bis 31. März 1958

Unter dem Titel «Heilige Bildwerke aus Neuguinea» stellt das Basler Völkerkundemuseum in einer besonders schön und klar aufgebauten Sonderausstellung die schönsten und kostbarsten Objekte aus, die der Direktor des Museums, der Basler Ethnologe Professor Dr. Alfred Bühler von seiner letzten Neuguinea-Expedition (November 1955 bis April 1956) mitgebracht hatte. Diese mit staatlichen und privaten Beiträgen finanzierte Forschungsreise galt der Komplettierung der an sich schon großartigen und berühmten Basler Südseesammlung. Sie führte deshalb in bisher wenig oder kaum erforschte Gebiete Neuguineas, in die Niederungen des großen Sepik-