

Moderne Kunst in alten und neuen Basler Schulbauten

Autor(en): **Netter, Maria**

Objektyp: **Article**

Zeitschrift: **Das Werk : Architektur und Kunst = L'oeuvre : architecture et art**

Band (Jahr): **45 (1958)**

Heft 5: **Schulbauten - Altersheime**

PDF erstellt am: **29.06.2024**

Persistenter Link: <https://doi.org/10.5169/seals-35039>

Nutzungsbedingungen

Die ETH-Bibliothek ist Anbieterin der digitalisierten Zeitschriften. Sie besitzt keine Urheberrechte an den Inhalten der Zeitschriften. Die Rechte liegen in der Regel bei den Herausgebern.

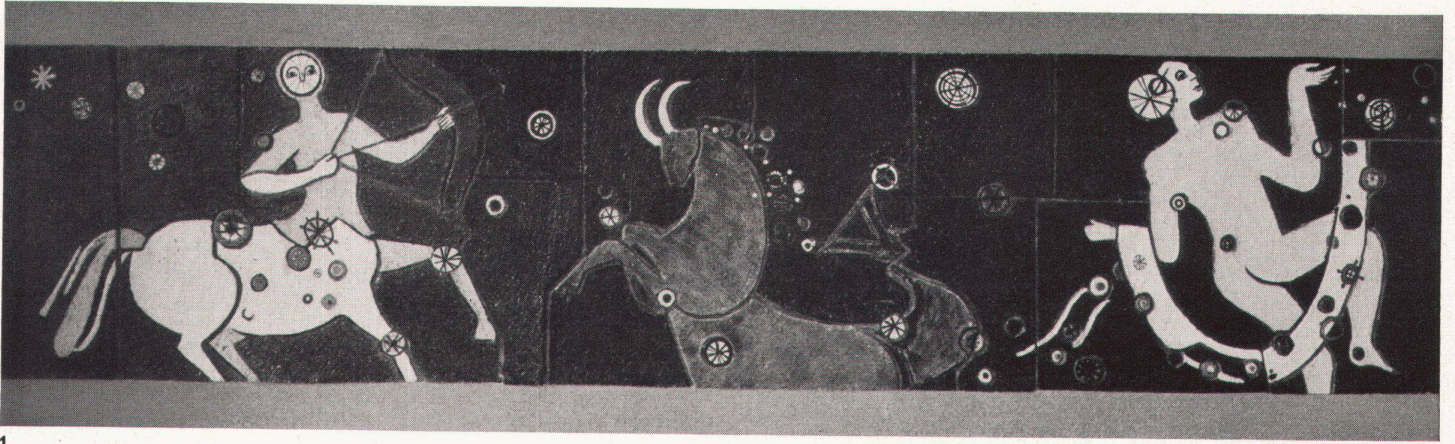
Die auf der Plattform e-periodica veröffentlichten Dokumente stehen für nicht-kommerzielle Zwecke in Lehre und Forschung sowie für die private Nutzung frei zur Verfügung. Einzelne Dateien oder Ausdrucke aus diesem Angebot können zusammen mit diesen Nutzungsbedingungen und den korrekten Herkunftsbezeichnungen weitergegeben werden.

Das Veröffentlichen von Bildern in Print- und Online-Publikationen ist nur mit vorheriger Genehmigung der Rechteinhaber erlaubt. Die systematische Speicherung von Teilen des elektronischen Angebots auf anderen Servern bedarf ebenfalls des schriftlichen Einverständnisses der Rechteinhaber.

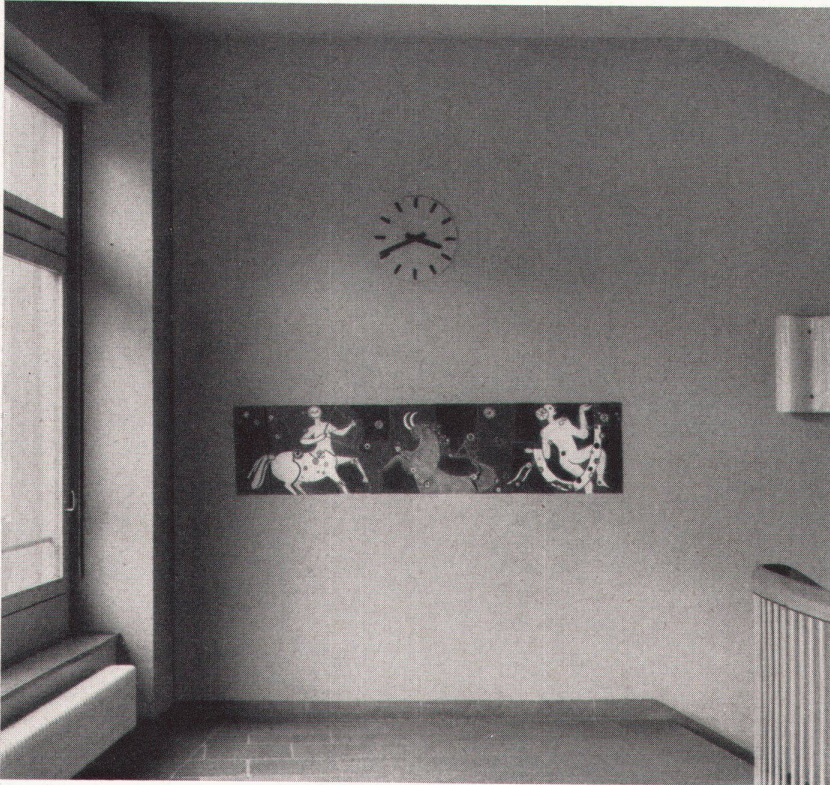
Haftungsausschluss

Alle Angaben erfolgen ohne Gewähr für Vollständigkeit oder Richtigkeit. Es wird keine Haftung übernommen für Schäden durch die Verwendung von Informationen aus diesem Online-Angebot oder durch das Fehlen von Informationen. Dies gilt auch für Inhalte Dritter, die über dieses Angebot zugänglich sind.

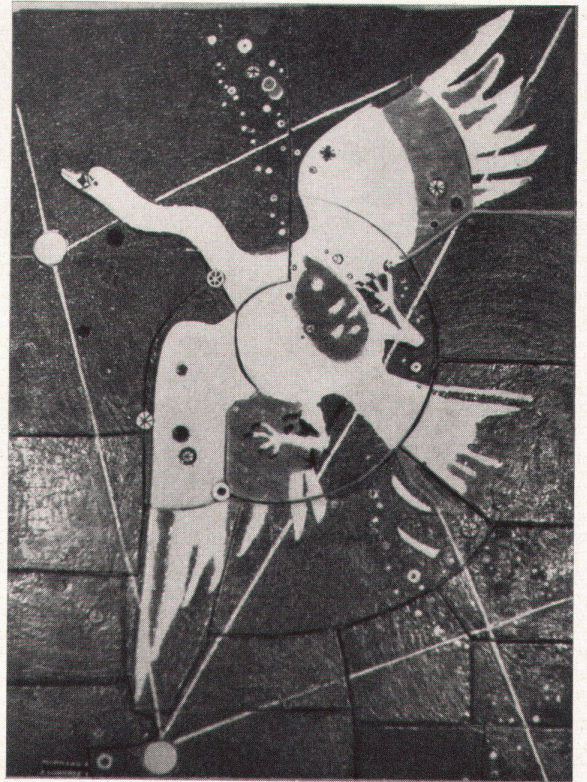
Moderne Kunst in alten und neuen Basler Schulbauten



1



2



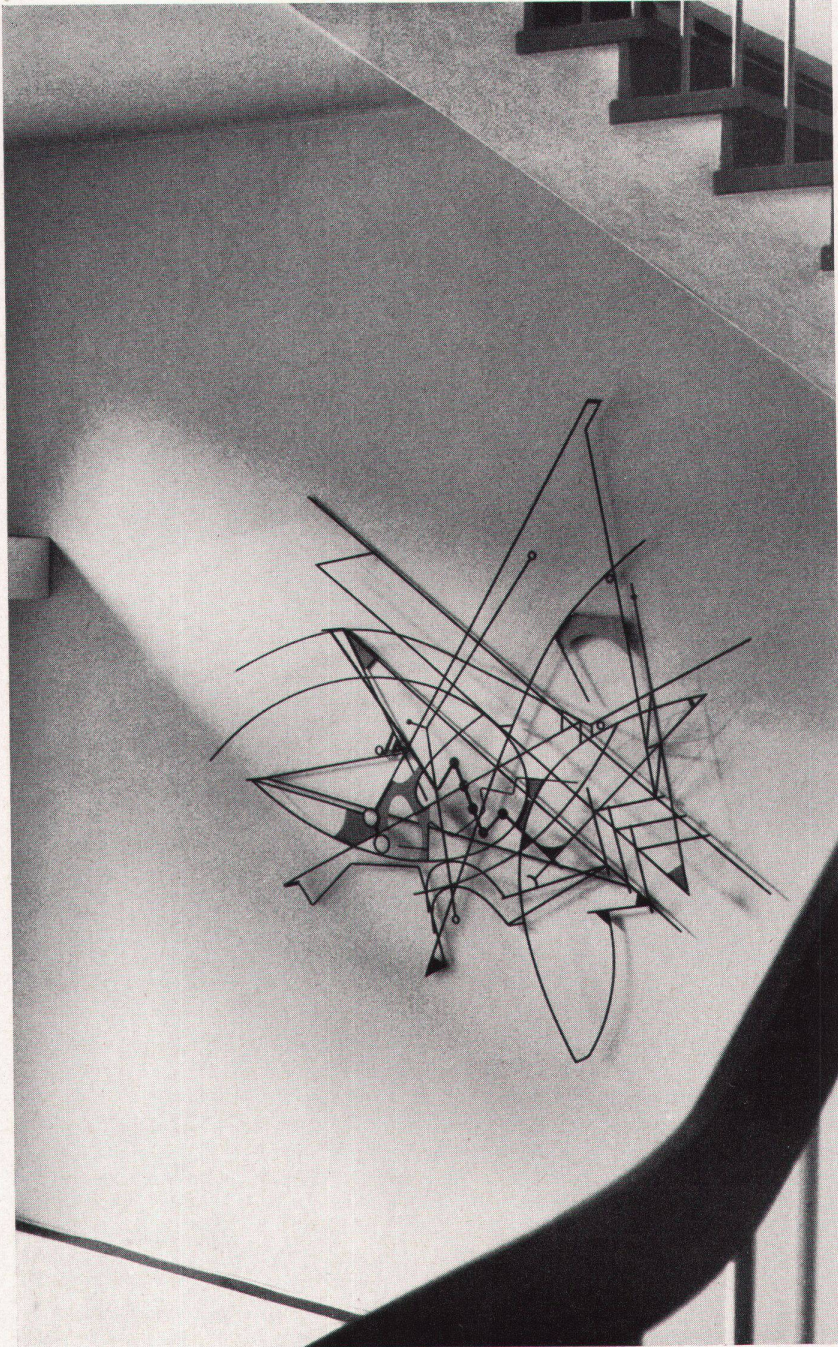
3

In hocheurefreulicher Weise haben sich in letzter Zeit Baudepartement und Staatlicher Kunstkredit in Basel der alten hohen, steinernen Schulbaukästen der Stadt angenommen. Und zwar wurden dort nicht einfach schmückende Kunstwerke appliziert, sondern tatkräftig und wirkungsvoll wurde durch moderne Glasfenster farbiges Licht in das Dunkel der Mittelgänge und hohen Treppenhäuser der alten Bauten geleitet. So wurde im Erdgeschoßgang des Thomas-Platter-Schulhauses auf der einen Seite ein helles, abstraktes Glasbild von *Karl Flaig* angebracht und ihm gegenüber, auf der anderen Seite, eine stilisierte Tierdarstellung von *Jacques Düblin*.

Farbig besonders reich im Wechsel von hellen Gläsern, Grisailen und tief leuchtenden Violett und Rot ist dann das sehr schöne dreiteilige Fenster im Treppenhaus des Bläsischulhauses, ebenfalls in Kleinbasel, von *Wolf Barth*.

Auf der Großbasler Seite konnten dank der Großzügigkeit des Basler Elektrizitätswerkes, das als Bauherr des Schulhausneubaus am Kohlenberg die Ausführungskosten der Kunstwerke übernahm, im Treppenhaus drei besonders schöne moderne Kunstwerke angebracht werden: in der Eingangshalle eine Eisenplastik von *Walter Bodmer* und in den oberen Stockwerken zwei Keramiken von *Marguerite Ammann*. Dieser Flügel des Neubaus mit seinen Unterrichtsräumen wird gegenwärtig von der benachbarten Töcherschule benutzt, soll in Zukunft aber den Klassen der Frauenarbeitsschule zur Verfügung stehen.

Maria Netter



4

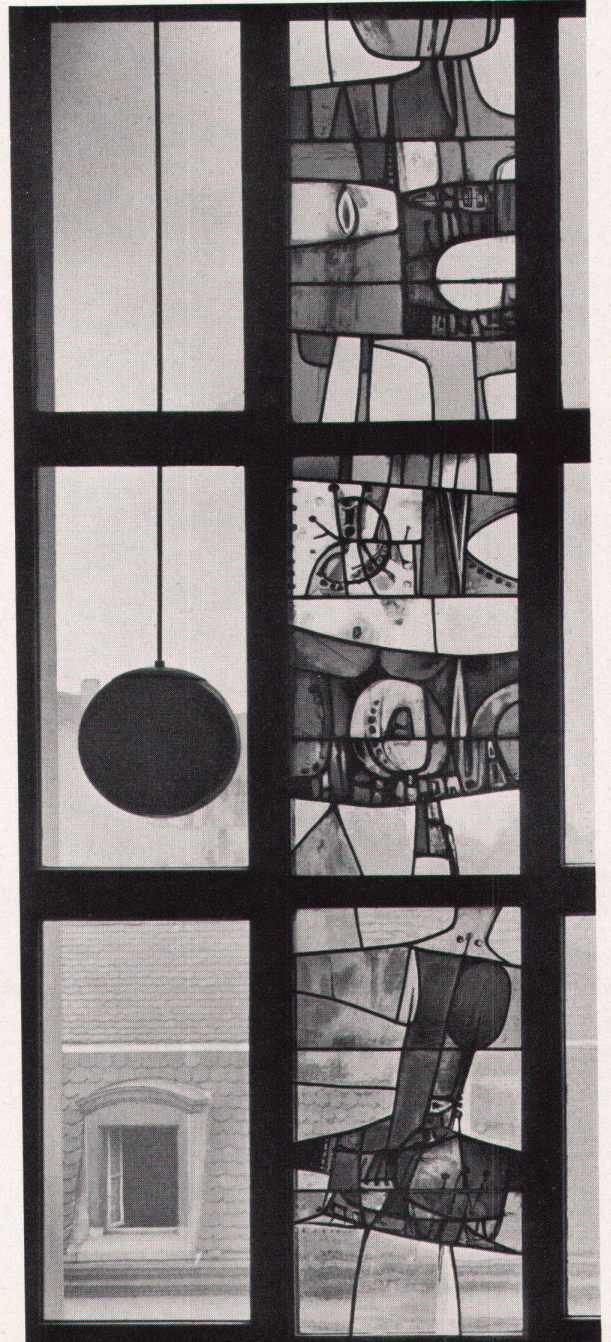
Frauenarbeitsschule am Kohlenberg in Basel
Ecole ménagère Kohlenberg, Bâle
Women's Industrial School on the Kohlenberg in Basle

1
Marguerite Ammann, Tierkreiszeichen. Farbige Keramikplatten im Treppenhaus
Signes du zodiaque. Faiences polychromes de l'escalier
Signs of the Zodiac. Coloured tiles located in the staircase-hall

2
Treppenhaus
Cage d'escalier
Staircase-hall

3
Marguerite Ammann, Schwan. Farbige Keramikplatten im Treppenhaus
Cygne. Faiences polychromes dans la cage d'escalier
Swan. Coloured tiles in the stair-well

4
Walter Bodmer, Farbiges Eisenrelief in der Eingangshalle
Relief en fer polychrome; vestibule
Coloured Iron Relief in the lobby



5

Bläsischulhaus in Kleinbasel
Ecole «Bläsi» à Petit-Bâle
Bläsi Schoolhouse in Kleinbasel

5
Wolf Barth, Glasgemälde im Treppenhaus
Vitrail de l'escalier
Stained glass in the staircase-hall

Photos: 1-4 Maria Netter, Basel, 5 Peter Heman, Basel