

Centre de rééducation des aveugles à Haifa : Architectes : Munio Weinraub et A. Mansfeld, Haifa

Autor(en): [s.n.]

Objektyp: **Article**

Zeitschrift: **Das Werk : Architektur und Kunst = L'oeuvre : architecture et art**

Band (Jahr): **46 (1959)**

Heft 4: **Schulbauten**

PDF erstellt am: **10.07.2024**

Persistenter Link: <https://doi.org/10.5169/seals-35959>

Nutzungsbedingungen

Die ETH-Bibliothek ist Anbieterin der digitalisierten Zeitschriften. Sie besitzt keine Urheberrechte an den Inhalten der Zeitschriften. Die Rechte liegen in der Regel bei den Herausgebern.

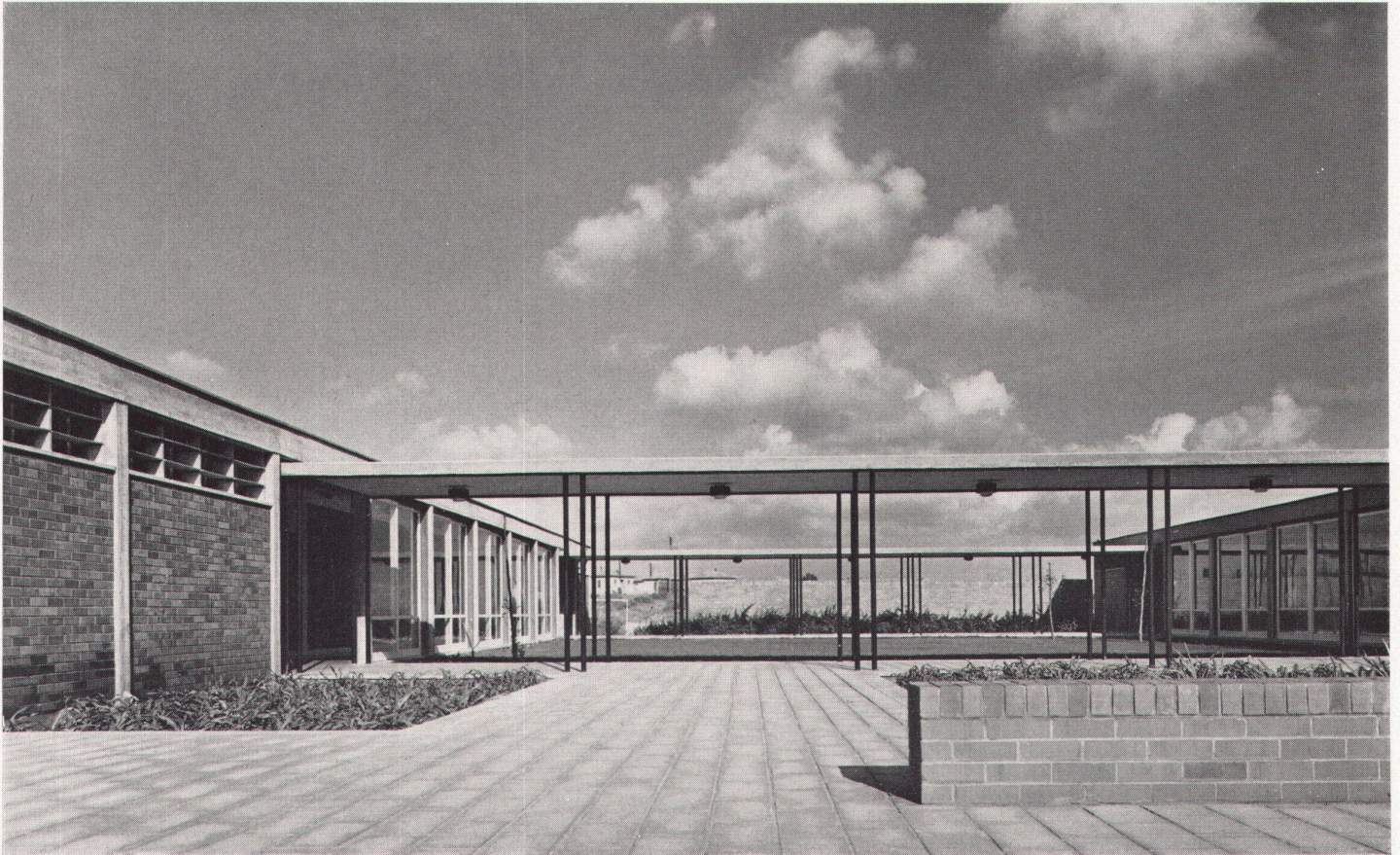
Die auf der Plattform e-periodica veröffentlichten Dokumente stehen für nicht-kommerzielle Zwecke in Lehre und Forschung sowie für die private Nutzung frei zur Verfügung. Einzelne Dateien oder Ausdrucke aus diesem Angebot können zusammen mit diesen Nutzungsbedingungen und den korrekten Herkunftsbezeichnungen weitergegeben werden.

Das Veröffentlichen von Bildern in Print- und Online-Publikationen ist nur mit vorheriger Genehmigung der Rechteinhaber erlaubt. Die systematische Speicherung von Teilen des elektronischen Angebots auf anderen Servern bedarf ebenfalls des schriftlichen Einverständnisses der Rechteinhaber.

Haftungsausschluss

Alle Angaben erfolgen ohne Gewähr für Vollständigkeit oder Richtigkeit. Es wird keine Haftung übernommen für Schäden durch die Verwendung von Informationen aus diesem Online-Angebot oder durch das Fehlen von Informationen. Dies gilt auch für Inhalte Dritter, die über dieses Angebot zugänglich sind.

Centre de rééducation des aveugles à Haïfa

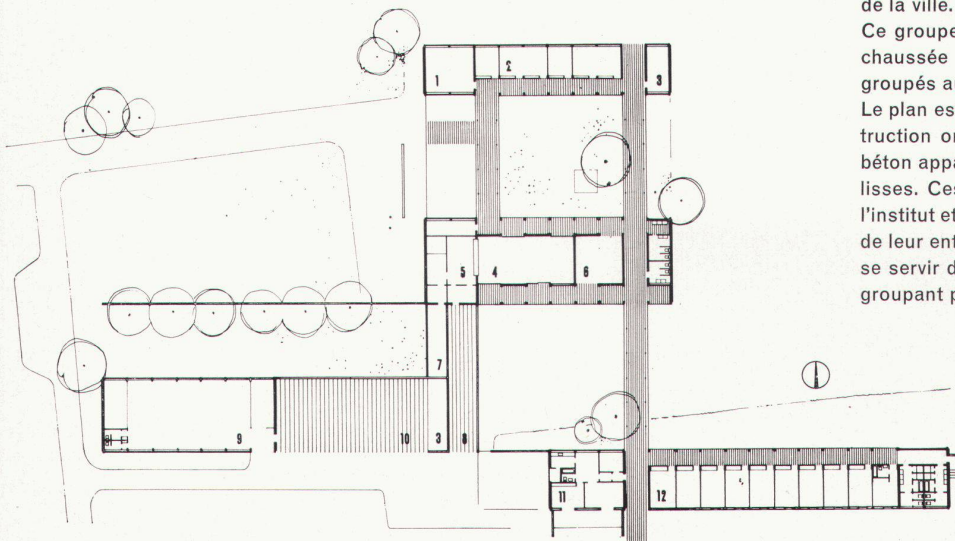


1

Architectes: Munio Weinraub et A. Mansfeld, Haïfa

1
Accès et cour intérieure du centre
Zugang und Innenhof der Anlage
Access and inner courtyard

2
Rez-de-chaussée
Erdgeschoß 1: 1000
Groundfloor



2

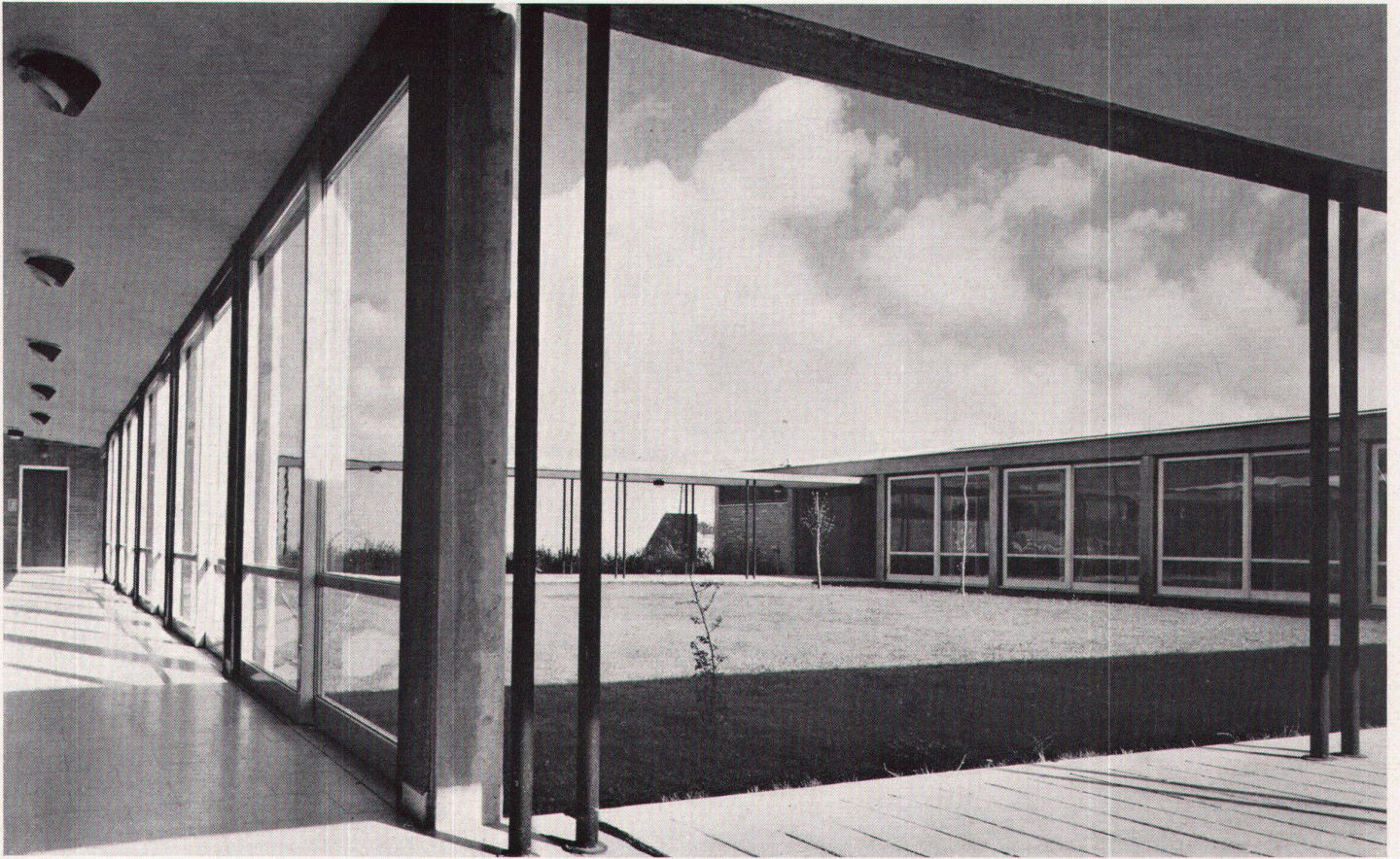
Le programme de rééducation des aveugles prévoit un séjour de durée variée, ne dépassant pas toutefois une période de six mois. Pendant ce temps, les infirmes habitent dans le centre et jouissent de tous les comforts de l'internat, tout en participant aux cours divers qui sont destinés à les rééduquer pour leur permettre de mener une vie normale dans le cadre social existant. Le but de l'institut est donc de former des citoyens que leur infirmité n'empêchera point d'exercer un métier ou une profession, afin qu'ils ne soient pas à la charge de la communauté.

L'institut est situé sur un terrain de 20 000 m² dans une « bande verte » qui sépare les faubourgs de Haïfa de la zone industrielle de la ville.

Ce groupe de bâtiments a été conçu en pavillons de rez-de-chaussée reliés entre eux par des passages couverts et groupés autour de cours-patios.

Le plan est simple et rectiligne, et tous les matériaux de construction ont été choisis selon leurs qualités tactiles; brique, béton apparent, bois verni, dalles de plancher granuleuses ou lisses. Ces matériaux varient selon les différentes parties de l'institut et facilitent aux infirmes l'orientation pendant le début de leur entraînement. Dans le même but, un essai a été fait de se servir des odeurs diversifiées des plantes du jardin en les groupant par grandes unités aux endroits « névralgiques ».

- 1 Mécanothérapie
- 2 Administration
- 3 Dépôt
- 4 Salle à manger
- 5 Cuisine
- 6 Bibliothèque
- 7 Abri
- 8 Cour de service
- 9 Ateliers
- 10 Extension des ateliers
- 11 Surveillant
- 12 Dortoirs



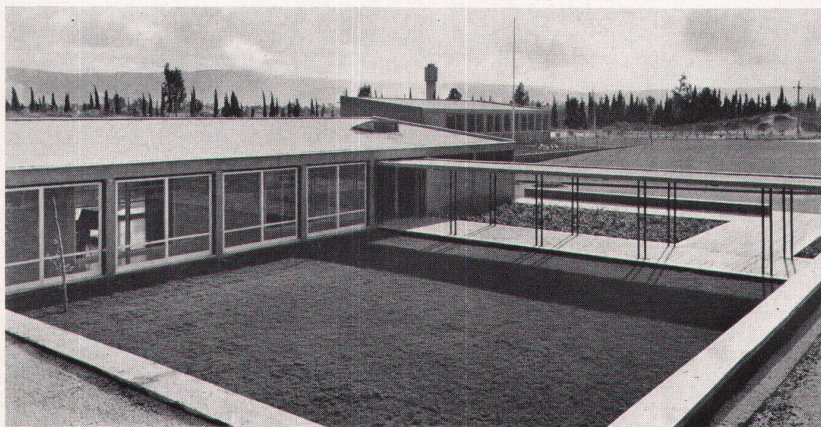
3

3
Corridor et cour intérieure
Korridor und Innenhof
Passage and inner courtyard

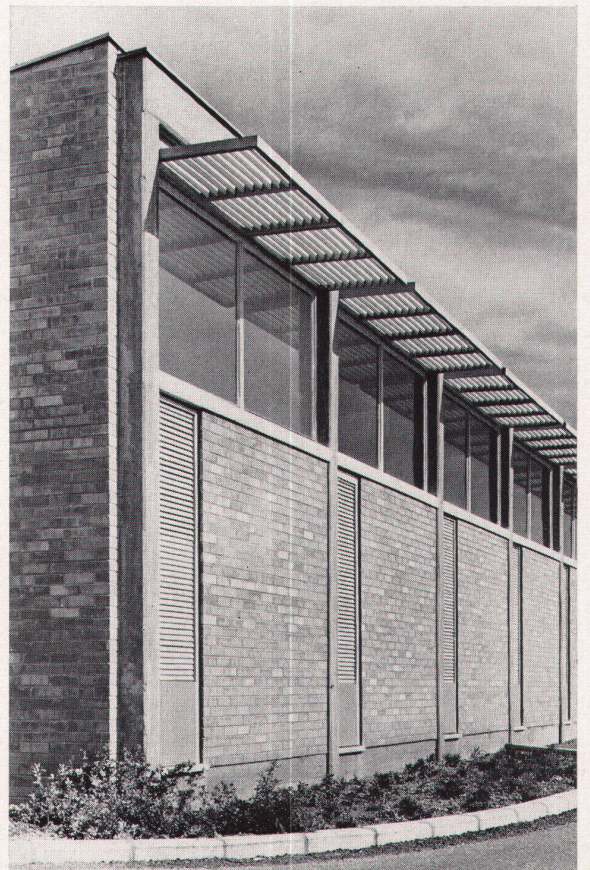
4
La cour intérieure vue du toit
Blick vom Dach in den Innenhof
Inner courtyard seen from roof

5
Aménagement d'une des faces sud, avec parasoleil et grillages de ventilation
Ausgestaltung einer Südfront mit Sonnenschutz-Lamellen und Lüftungsgittern
One of the south elevations with lamellar sunshades and ventilation lattice

Photos: H. Sadeh



4



5