

Fassaden "ab der Stange"

Autor(en): **Schmid, Thomas**

Objektyp: **Article**

Zeitschrift: **Das Werk : Architektur und Kunst = L'oeuvre : architecture et art**

Band (Jahr): **47 (1960)**

Heft 11: **Formprobleme 1960**

PDF erstellt am: **30.06.2024**

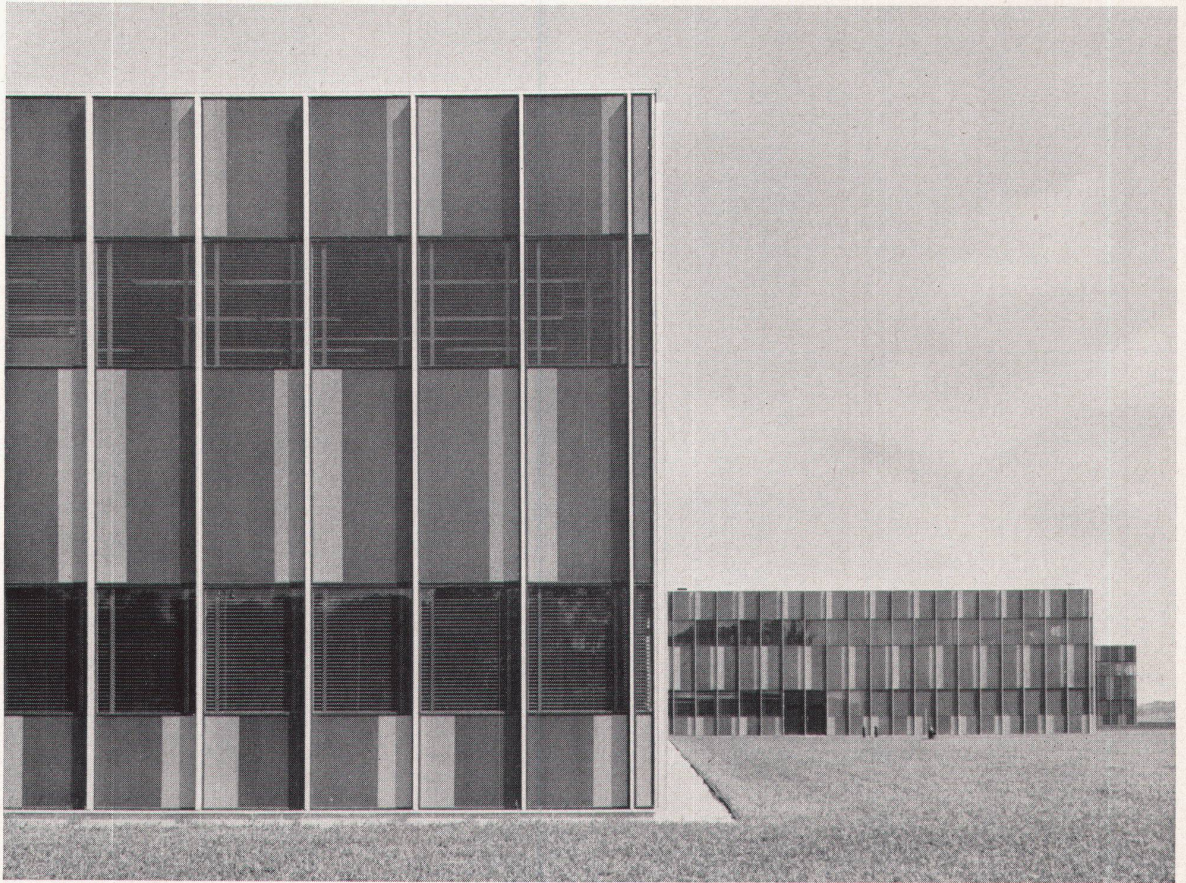
Persistenter Link: <https://doi.org/10.5169/seals-36823>

Nutzungsbedingungen

Die ETH-Bibliothek ist Anbieterin der digitalisierten Zeitschriften. Sie besitzt keine Urheberrechte an den Inhalten der Zeitschriften. Die Rechte liegen in der Regel bei den Herausgebern. Die auf der Plattform e-periodica veröffentlichten Dokumente stehen für nicht-kommerzielle Zwecke in Lehre und Forschung sowie für die private Nutzung frei zur Verfügung. Einzelne Dateien oder Ausdrucke aus diesem Angebot können zusammen mit diesen Nutzungsbedingungen und den korrekten Herkunftsbezeichnungen weitergegeben werden. Das Veröffentlichen von Bildern in Print- und Online-Publikationen ist nur mit vorheriger Genehmigung der Rechteinhaber erlaubt. Die systematische Speicherung von Teilen des elektronischen Angebots auf anderen Servern bedarf ebenfalls des schriftlichen Einverständnisses der Rechteinhaber.

Haftungsausschluss

Alle Angaben erfolgen ohne Gewähr für Vollständigkeit oder Richtigkeit. Es wird keine Haftung übernommen für Schäden durch die Verwendung von Informationen aus diesem Online-Angebot oder durch das Fehlen von Informationen. Dies gilt auch für Inhalte Dritter, die über dieses Angebot zugänglich sind.



1

Wir sind es gewohnt ein Auto nach dem Katalog oder ein Kleid ab der Stange zu kaufen. Mit dem Gedanken aber, das Gleiche mit einer Hausfassade zu tun, sind wir noch wenig vertraut. Und doch werden heute schon täglich unzählige Hausfassaden in den USA von der Stange, das heißt als Markenartikel, gekauft und als Außenverkleidung an ein Tragskelett gehängt. «Curtain Walls» – Vorhangwände – nennt sie der Amerikaner, womit er andeutet, daß diese Wände leicht, dünn und nicht selbsttragend sind. Häufig wird der Verkaufserfolg der Curtain Walls mit den hohen Löhnen in der amerikanischen Industrie und der Reduktion des Lohnanteils durch die Verwendung einer vorgefertigten Konstruktion erklärt. Uns überzeugt dieser Gedankengang wenig, weil die Kosten solcher Curtain Walls auch in den USA noch immer sehr hoch sind. Vielmehr scheint uns der Anstoß von der Flugzeug- und Automobilindustrie herzukommen, wo sich beim Karosseriebau ganz ähnliche konstruktive Probleme ergeben wie bei Metallpaneelen. Die kürzlich publizierte Mitteilung, daß die Douglas-Flugzeugwerke als Kompensation zum nachlassenden Kriegsflyzeugbau eine Curtain-Wall-Abteilung geschaffen hätten, erhärtet diese Annahme. Das heißt also, daß der amerikanische Durchschnittsarchitekt das Curtain-Wall-System weniger aus finanziellen oder formalen Erwägungen verwendet als unter dem Einfluß einer geschickten Propaganda, die dieser neuen Methode einen gewissen Nimbus verleiht. Uns Architekten interessieren aber vor allem die Auswirkungen einer solchen Entwicklung. Treffen sie uns unvorbereitet, so können sie leicht verheerend sein, besonders dann, wenn Entwicklung, Entwurf und Herstellung solcher Curtain Walls ganz in den Händen der Produktionsfirma liegen. Damit werden sie den Gesetzmäßigkeiten des Handelsartikels unterstellt; ihre Konzeption wird in erster Linie von Fragen der Kalkulation und Produktion abhängig gemacht und von einer Reklame unter-

mauert, die sich auf Massenabsatz und damit nach einem «mittleren Publikumsgeschmack» richtet. Die Folgen einer solchen Ausgangslage würden nicht ausbleiben, so wenig wie sie in den USA ausgeblieben sind: Das Material würde in den meisten Fällen unbedacht und willkürlich angewendet und käme sehr bald bei den formbewußten Architekten in Mißkredit. Übrigens sind in der Schweiz bereits Ansätze zu einer solchen Entwicklung vorhanden, und schon gibt es bei uns eine Anzahl von Beispielen, die zeigen, wozu die gedankenlose Anwendung des Fassadenelementes «ab der Stange» führt. Es kommt unter solchen Umständen unweigerlich zu einer Schematisierung und einer daraus resultierenden Verarmung der Architektur.

Daß aber die Paneelbauweise, richtig angewendet, eine Bereicherung der Formsprache bedeutet, zeigen verschiedene Beispiele. Diese richtige Anwendung besteht vor allem darin, daß man sich der Konsequenzen bewußt ist, die die Wahl der Paneelbauweise mit sich bringt, daß man diese Konsequenzen in seinen Entwurf einbezieht, ja den ganzen Aufbau des Entwurfes davon abhängig macht. Mit anderen Worten, es ist tatsächlich so, daß es nicht der innere Aufbau des Gebäudes ist, der in diesem Falle die Fassade bestimmt, sondern, daß umgekehrt die Fassade sozusagen zuerst vorhanden ist und

1

IBM Rochester, Minn. Architekt: Eero Saarinen. Rhythmische Gliederung der Fassade durch verschiedene Farbgebung der Paneele
IBM Rochester, Minn. Architect: Eero Saarinen. Le rythme de la façade résulte de la variation entre les couleurs des panneaux
IBM Rochester, Minn. Architect: Eero Saarinen. Structural rhythm of elevation is given by colour variations of panels

Photos: 1 Baltazar Korab, Birmingham; 4, 5 Ezra Stoller, New York; 8 Wurts, Huntington; 9 Hedrich Blessing, Chicago



2

2 Alcoa-Building in Pittsburg, Penn. Architekten: Harrison and Abramowitz. Gliederung der Paneele durch geprägte aus der Konstruktion entwickelte Metallformen.

Alcoa-building à Pittsburg, Penn. Aménagement des panneaux à partir de formes métalliques étampées

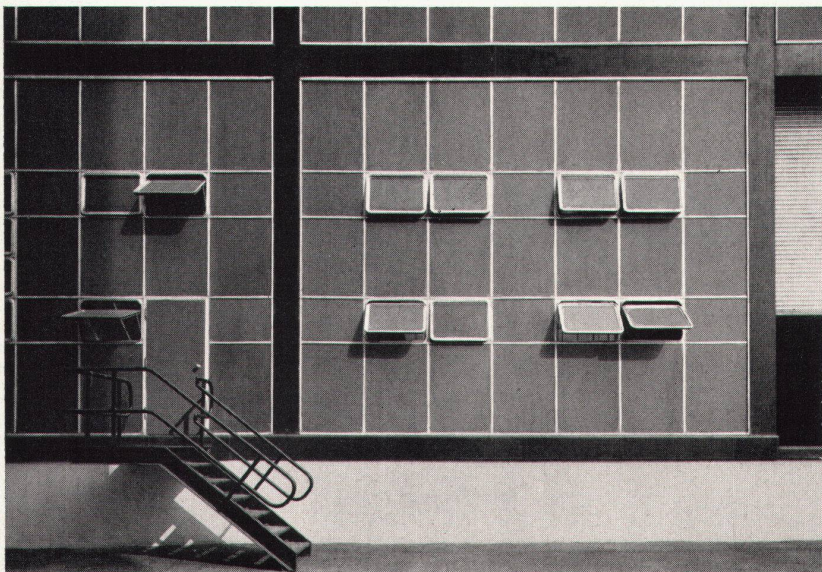
Alcoa building in Pittsburgh, Penn. Scansion of panels is obtained by means of embossed metal plates "grown" out of the structure

3

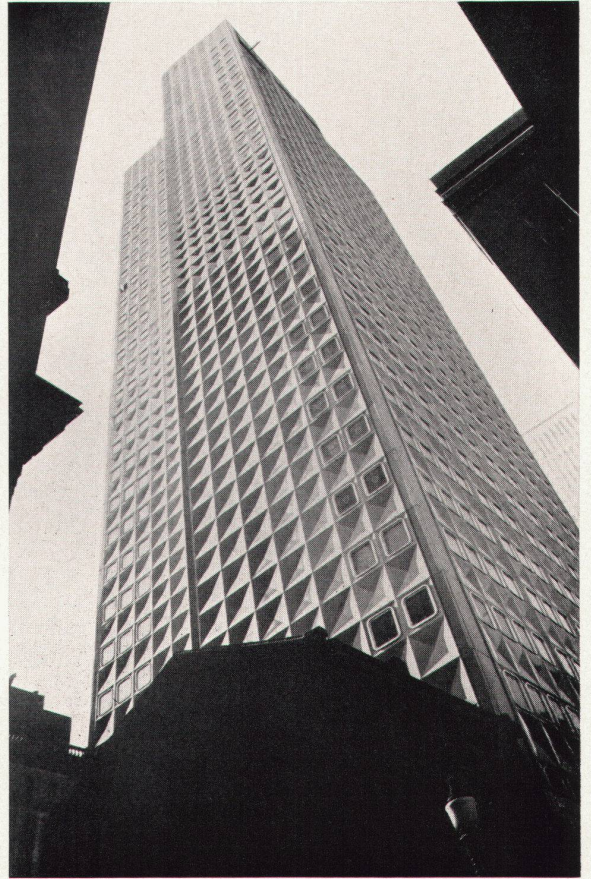
Republic Bank Building in Houston, Texas. Architekten: Harrison and Abramowitz. Versuch einer Fassadengliederung durch konvex geformte Paneele

Republic Bank Building, à Houston, Texas, avec des panneaux convexes

Republic Bank building in Houston, Texas with convex panels



4



3

die Architektur sich danach zu richten hat. Diese Loslösung der Fassade von ihrem Innenleben (der natürlich große Gefahren innewohnen) kommt in der formalen Wirkung des Curtain Wall zum Ausdruck: er wirkt als eigentliche Haut, als mehr oder weniger transparente Schicht, die einen von außen nicht mehr erfassbaren Organismus umschließt und gewissermaßen hermetisch abschließt. Als Positivum weist diese «Hautarchitektur» die Tatsache auf, daß sie den Architekten zwingt, erhöhtes Gewicht auf die kubische Gliederung seiner Bauten zu legen.

Daß das Gelingen eines Bauwerkes letztlich immer vom Gestaltungswillen und -können des Architekten abhängt und nicht von der Wahl dieses oder jenes Prinzipes, zeigen zahlreiche erfreuliche Beispiele von Curtain Walls, wie Lever House, Seagrams Building und andere.

Es soll hier an Hand einiger Beispiele gezeigt werden, welche Möglichkeiten es innerhalb des Curtain-Wall-Prinzipes gibt, einer Fassade einen bestimmten Ausdruck zu verleihen:

1. IBM, Rochester, Minn. (Eero Saarinen): Verwendung verschiedenfarbiger Paneele, um die Fläche rhythmisch zu gliedern.
2. Mile High Center, Denver, Col. (Pei & Ass.): Zwei wesentliche Funktionen (Tragsystem und Konditionierungssystem) mit farblichen und formalen Mitteln an der Fassade zum Ausdruck gebracht.
3. Alcoa Building, Pittsburgh, Penna. (Harrison & Abramowitz): Plastische Prägung des Paneels, um eine gewisse Tiefenwirkung zu erzielen.
4. Vorschlag der Curtain-Wall-Studiengruppe der Princeton University: Einzelne Paneele werden so stark ausgebogen, daß in der seitlich entstehenden Öffnung die Fenster untergebracht werden können.

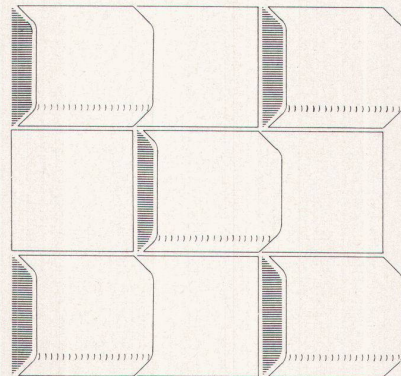


5

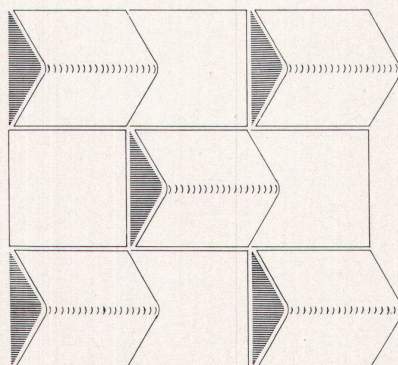
4
 Heinz-Essigfabrik Pittsburgh, Penn. Architekten: Skidmore, Owings and Merrill. Logische Formentwicklung der einzelnen Paneeldetails mit Analogien zum Karosseriebau
 Usine à Pittsburg, Penn. Développement formel logique des détails des panneaux
 The Heinz Vinegar Factory in Pittsburgh, Penn. Logical formal development of panel details similar to carriage body structures

5
 Mile High Center in Denver, Colo. Architekt: I. M. Pei Ass. Die Funktion der Fassade soll durch die farbige Gestaltung zum Ausdruck gebracht werden: Tragskelett dunkelblaue Bänder, Verteilungsnetz der Klimatisierung helle Bänder
 Mile High Center à Denver, Colo. La fonction de la façade est exprimée par des couleurs différentes
 Mile High Center in Denver, Colorado. The elevation's function is expressed through colour

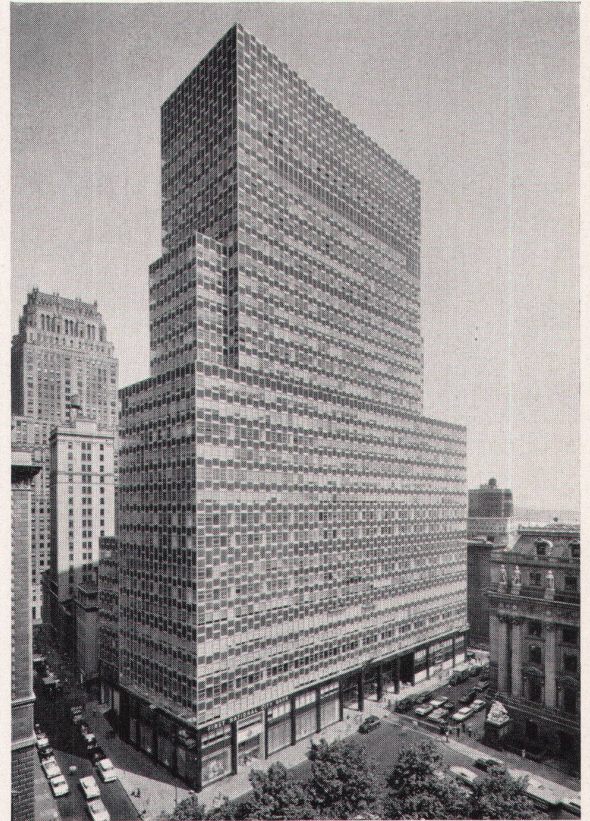
6, 7
 Versuche der Studiengruppe an der Princeton University. Zur Erzielung einer plastischen Wirkung werden einzelne Paneele erkerartig aus der Fassade herausgebogen und die Fenster seitlich eingefügt
 Essais du groupement d'étude de l'Université de Princeton
 Experimental work of a Princeton University Study Group



6



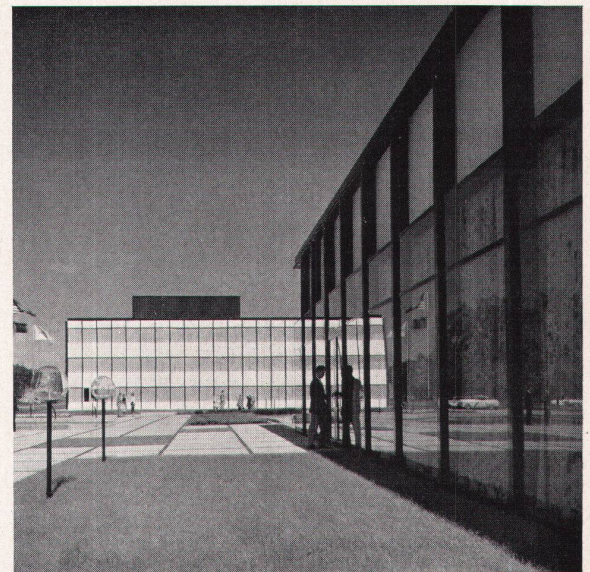
7



8

8
 Uris Building New York. Architekten: E. Roth & Sons. Paneelfassade mit rein dekorativer Wirkung ohne Beziehung zur kubischen Erscheinung Uris building, New York. Façade à panneaux purement décoratifs
 Uris building, New York. Elevation with panels of purely decorative effect

9
 Chemical Corporation in Skokie, Ill. Architekten: Perkins and Will. Klare Gliederung der Baumassen im Hinblick auf die Verwendung von Paneelwänden
 Chemical Corporation à Skokie, Ill. Disposition logique de la masse en vue de l'utilisation de panneaux pour la façade
 The Chemical Corporation in Skokie, Ill. Clear and distinct scansion of the structural masses in view of the use of panels



9