

# **Pavillons de vacances à Leysin, Vaud : 1958, Architectes Robert Weber SIA et Nicolas Petrovitch-Niegoch SIA, Lausanne; Rud. A. Schoch, architecte Zürich**

Autor(en): **R.W.**

Objektyp: **Article**

Zeitschrift: **Das Werk : Architektur und Kunst = L'oeuvre : architecture et art**

Band (Jahr): **47 (1960)**

Heft 4: **Bauten für die Ferien**

PDF erstellt am: **13.07.2024**

Persistenter Link: <https://doi.org/10.5169/seals-36730>

## **Nutzungsbedingungen**

Die ETH-Bibliothek ist Anbieterin der digitalisierten Zeitschriften. Sie besitzt keine Urheberrechte an den Inhalten der Zeitschriften. Die Rechte liegen in der Regel bei den Herausgebern.

Die auf der Plattform e-periodica veröffentlichten Dokumente stehen für nicht-kommerzielle Zwecke in Lehre und Forschung sowie für die private Nutzung frei zur Verfügung. Einzelne Dateien oder Ausdrucke aus diesem Angebot können zusammen mit diesen Nutzungsbedingungen und den korrekten Herkunftsbezeichnungen weitergegeben werden.

Das Veröffentlichen von Bildern in Print- und Online-Publikationen ist nur mit vorheriger Genehmigung der Rechteinhaber erlaubt. Die systematische Speicherung von Teilen des elektronischen Angebots auf anderen Servern bedarf ebenfalls des schriftlichen Einverständnisses der Rechteinhaber.

## **Haftungsausschluss**

Alle Angaben erfolgen ohne Gewähr für Vollständigkeit oder Richtigkeit. Es wird keine Haftung übernommen für Schäden durch die Verwendung von Informationen aus diesem Online-Angebot oder durch das Fehlen von Informationen. Dies gilt auch für Inhalte Dritter, die über dieses Angebot zugänglich sind.

## Pavillons de vacances à Leysin, Vaud

1958. Architectes: Robert Weber SIA et Nicolas Petrovitch-Niegoch SIA, Lausanne; Rud. A. Schoch, architecte, Zurich

Le développement touristique de la station de Leysin a permis la création d'un ensemble d'installations sportives groupant au pied du téléphérique de la Berneuse une patinoire, une piscine, un restaurant et une place de parc. C'est dans ce cadre que l'on a décidé la création d'une série de pavillons de vacances. Une étroite bande de terrain, bordée au nord-ouest par la route d'accès et surplombant la patinoire et la piscine dans sa partie sud a été mise à disposition pour ces constructions. L'implantation choisie a été conditionnée par deux facteurs déterminants pour ces pavillons de vacances, la vue et l'ensoleillement, ce qui a amené l'orientation des constructions plein sud.

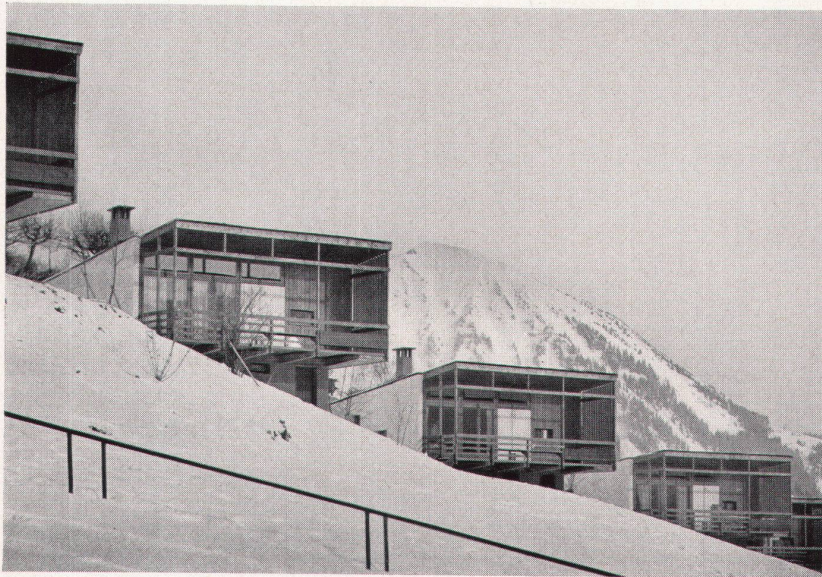
Partant du fait qu'il n'existe dans cette partie de la station aucune architecture locale ayant un caractère déterminé, les architectes ont cherché à donner à ces pavillons un caractère adapté à leur destination, leur situation et au climat de la station. Chaque pavillon peut recevoir une famille de cinq à six personnes pour une durée variant de quelques jours à plusieurs mois. Il se compose d'un grand living-room avec cheminée intérieure, prolongé par une chambre à coucher à deux lits qui peut être séparée par des panneaux amovibles. Une autre chambre contient trois lits, dont deux sont superposés. La pièce de séjour s'ouvre sur une terrasse couverte; une petite cuisine, une douche-toilette et une petite cave complètent l'ensemble. Un septième pavillon termine la composition à l'ouest et abrite la famille du propriétaire.

Surface des pavillons 48 m<sup>2</sup>.

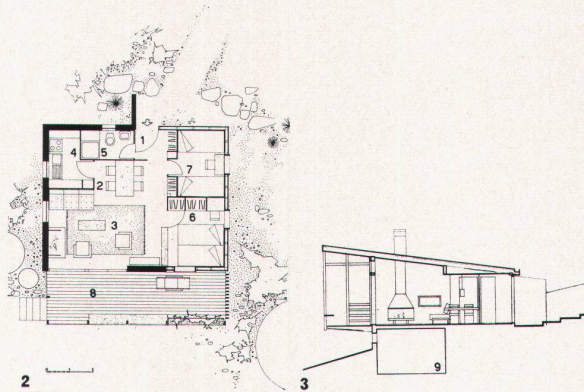
Les fondations, caves et toutes les parties enterrées et semi-enterrées sont en maçonnerie. La dalle est en éléments préfabriqués, à corps creux; un dallage de plannelles rouge recouvre toute la surface du sol. Les parois sont en lames de bois sur châssis avec une isolation intermédiaire. Les doubles vitrages s'ouvrent à l'extérieur sur la terrasse.

La toiture froide comprend: plafond lambrissé avec une isolation de laine de verre, vide d'air ventilé, éternit posé sur chevrons et une couche d'Icopal étanche. Les eaux de la toiture sont écoulées par une gargouille.

R.W.



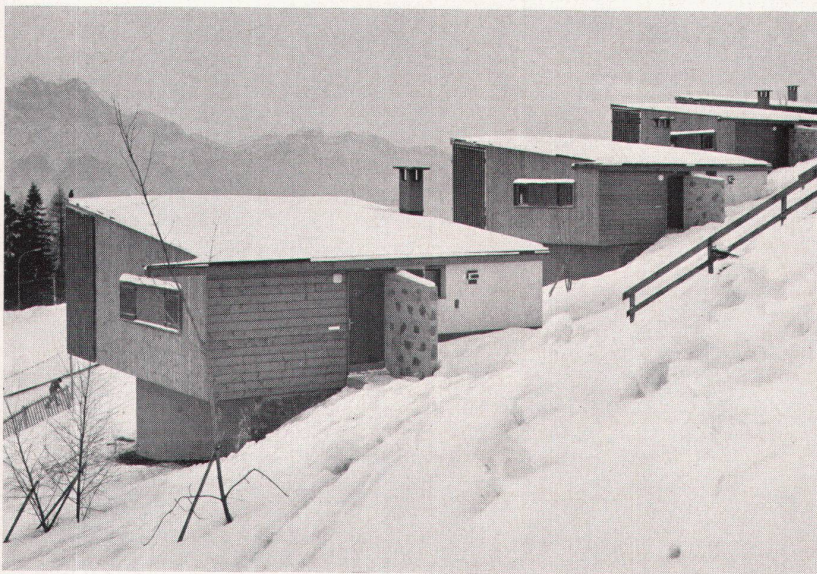
1



2

- 1 Tambour entrée
- 2 Coin à manger
- 3 Séjours
- 4 Cuisine
- 5 Salle d'eau, bain
- 6 Chambre des parents
- 7 Chambre des enfants à 3 lits
- 8 Terrasse
- 9 Réduit

3



4

1, 4

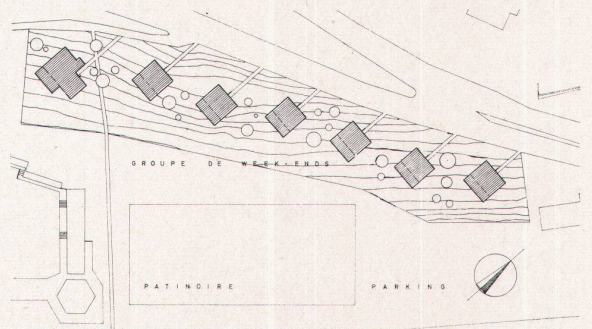
Les pavillons vus du sud et du nord-est  
Hausgruppe von Süden und von Nordosten  
Groups of cottages from the south and northeast

2, 3

Rez-de-chaussée et coupe  
Erdgeschoß und Schnitt 1: 300  
Groundfloor and cross-section

5

Situation  
Situationsplan 1: 2000  
Site plan



5