

Haus in Watchung, N.J., USA : 1958, Architekt Otto Kolb, New York und Zürich

Autor(en): [s.n.]

Objektyp: **Article**

Zeitschrift: **Das Werk : Architektur und Kunst = L'oeuvre : architecture et art**

Band (Jahr): **48 (1961)**

Heft 11: **Wohnen : naive Kunst**

PDF erstellt am: **15.09.2024**

Persistenter Link: <https://doi.org/10.5169/seals-37644>

Nutzungsbedingungen

Die ETH-Bibliothek ist Anbieterin der digitalisierten Zeitschriften. Sie besitzt keine Urheberrechte an den Inhalten der Zeitschriften. Die Rechte liegen in der Regel bei den Herausgebern.

Die auf der Plattform e-periodica veröffentlichten Dokumente stehen für nicht-kommerzielle Zwecke in Lehre und Forschung sowie für die private Nutzung frei zur Verfügung. Einzelne Dateien oder Ausdrucke aus diesem Angebot können zusammen mit diesen Nutzungsbedingungen und den korrekten Herkunftsbezeichnungen weitergegeben werden.

Das Veröffentlichen von Bildern in Print- und Online-Publikationen ist nur mit vorheriger Genehmigung der Rechteinhaber erlaubt. Die systematische Speicherung von Teilen des elektronischen Angebots auf anderen Servern bedarf ebenfalls des schriftlichen Einverständnisses der Rechteinhaber.

Haftungsausschluss

Alle Angaben erfolgen ohne Gewähr für Vollständigkeit oder Richtigkeit. Es wird keine Haftung übernommen für Schäden durch die Verwendung von Informationen aus diesem Online-Angebot oder durch das Fehlen von Informationen. Dies gilt auch für Inhalte Dritter, die über dieses Angebot zugänglich sind.

Haus in Watchung, N.J., USA

1958. Architekt: Otto Kolb, New York und Zürich

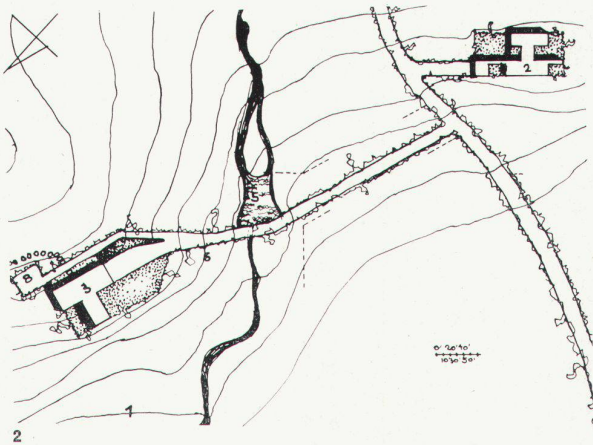
Das Haus liegt an einem bewaldeten, leicht geneigten Hang, in den ein kleiner Bach ein tiefes Tobel eingefressen hat. Die Zufahrt wurde über einen Damm geführt, der den Bach zu einem natürlichen Schwimmbecken staut.

Die T-Form des Hauses ergab sich aus dem Bauprogramm, wobei alle Wohnräume im Obergeschoß liegen, während für die Kinder eine separate Raumgruppe mit drei Schlafzimmern und Spielzimmer im Untergeschoß gestaltet wurde. Auf Wunsch des Bauherrn mußte das Studio direkt an den Eingang gelegt werden.

Konstruktion und Materialien: Keller und Kinderzimmer innen und außen Schlackenbeton, teilweise weiß gestrichen. Eingangsteil aus gebrauchten Backsteinen gemauert, Wohnteil in Holzkonstruktion, teilweise direkt verglast, teilweise mit Aluminium-Schiebefenstern. Das Wohnzimmer ist mit Redwood-Täfer ausgekleidet; die Möbel wurden nach dem Entwurf des Architekten ausgeführt. Der Wohnraum wurde durch das Bild «Fuge» von Richard P. Lohse bereichert.



1



- 1 Bach
- 2 Bestehendes Wohnhaus
- 3 Neues Wohnhaus
- 5 Schwimmbecken
- 6 Damm
- 8 Sitzplatz

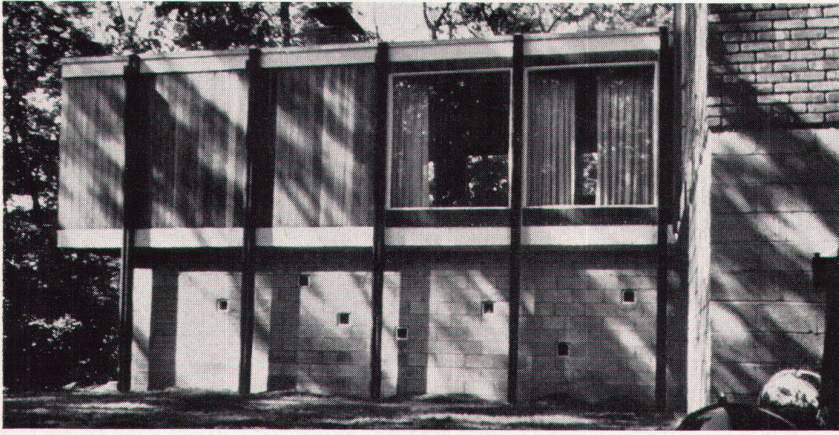
1
Eingangsseite
Face de l'entrée
Entrance façade

2
Situation
Situation
Site

3, 5
Wohnraum
Salle de séjour
Living-room



3



4, 8
Südfront
Face sud
Southern façade

6, 7
Erdgeschoß und Untergeschoß 1:300
Rez-de-chaussée et sous-sol
Groundfloor and basement

Erdgeschoß

- 1 Eingang
- 2 Windfang
- 3 Küche
- 4 WC
- 5 Eßplatz
- 6 Wohnraum
- 7 Balkon
- 8 Loggia
- 9, 10 Herrenzimmer

- 11 Loggia
- 12, 13 Schlafzimmer
- 14 Studio

Untergeschoß

- 1 Garten
- 3 Garage
- 5 Keller
- 7 Bad
- 12 Kinderzimmer

