

# **Plandorf in Caño Roto : 1957/59. Architekten José Luis Iñiguez de Onzoño, Antonio Vázquez de Castro, Madrid**

Autor(en): **[s.n.]**

Objektyp: **Article**

Zeitschrift: **Das Werk : Architektur und Kunst = L'oeuvre : architecture et art**

Band (Jahr): **49 (1962)**

Heft 6: **Spanische Architektur und Kunst : Bauten von Antonio Gaudi 1852-1926**

PDF erstellt am: **13.09.2024**

Persistenter Link: <https://doi.org/10.5169/seals-38426>

## **Nutzungsbedingungen**

Die ETH-Bibliothek ist Anbieterin der digitalisierten Zeitschriften. Sie besitzt keine Urheberrechte an den Inhalten der Zeitschriften. Die Rechte liegen in der Regel bei den Herausgebern.

Die auf der Plattform e-periodica veröffentlichten Dokumente stehen für nicht-kommerzielle Zwecke in Lehre und Forschung sowie für die private Nutzung frei zur Verfügung. Einzelne Dateien oder Ausdrucke aus diesem Angebot können zusammen mit diesen Nutzungsbedingungen und den korrekten Herkunftsbezeichnungen weitergegeben werden.

Das Veröffentlichen von Bildern in Print- und Online-Publikationen ist nur mit vorheriger Genehmigung der Rechteinhaber erlaubt. Die systematische Speicherung von Teilen des elektronischen Angebots auf anderen Servern bedarf ebenfalls des schriftlichen Einverständnisses der Rechteinhaber.

## **Haftungsausschluss**

Alle Angaben erfolgen ohne Gewähr für Vollständigkeit oder Richtigkeit. Es wird keine Haftung übernommen für Schäden durch die Verwendung von Informationen aus diesem Online-Angebot oder durch das Fehlen von Informationen. Dies gilt auch für Inhalte Dritter, die über dieses Angebot zugänglich sind.



## Plandorf in Caño Roto

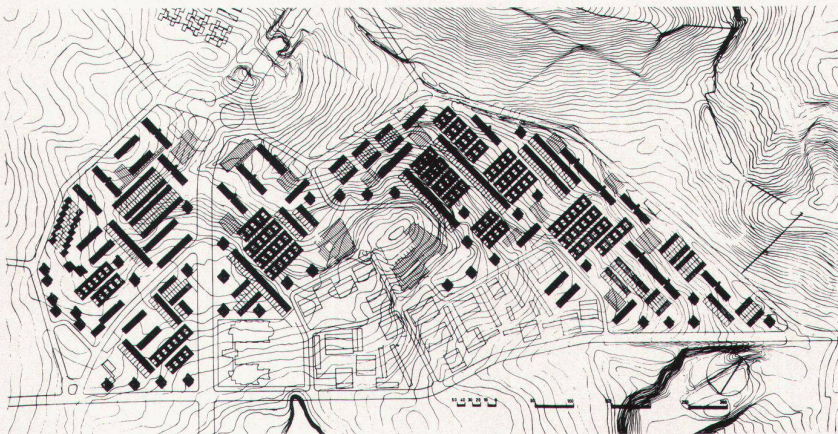


1

1957/59. Architekten: José Luis Iñiguez de Onzoño,  
Antonio Vázquez de Castro, Madrid

1  
Ansicht von Norden  
Vue prise du nord  
View from the north

2  
Gesamtplan  
Plan général  
Assembly plan



2

Dieser Wohnblock fällt unter den Begriff der «Plandörfer», welche die städtische Baubehörde von Madrid in Zusammenarbeit mit dem Institut für Wohnungsbau angefangen hat und die das Wohnungsbauministerium mit neuen Blöcken, die sich peripherisch dem Stadtplan einordnen, fortsetzt. Diese Dörfer werden mit Beiträgen von Privatpersonen sowohl in Geld als auch durch ihre persönliche Mitarbeit errichtet. Nach dem gleichen System wurden die Dörfer Fuencarral, Canillas, Entrevías, Orcasitas und Caño Roto erbaut.

Die 1600 Wohnungen dieser Bebauung zerfallen in verschiedene Klassen; sie sind als Einfamilienhäuser mit Hof oder Garten ausgebildet oder in vier- und sechsstöckigen Wohnblöcken untergebracht. Die allgemeine Anordnung entspringt einer strengen Anpassung an das Gelände, der Einhaltung einer optimalen Ausrichtung zur Sonne und dem Kriterium, die hohen Wohnblöcke mit weiten, baumbestandenen Zonen zu umgeben, und im Gegensatz dazu das Einfamilienhaus, das ja schon einen Hof oder Garten besitzt, in kompakten Blöcken mit engen Straßen zu gruppieren.

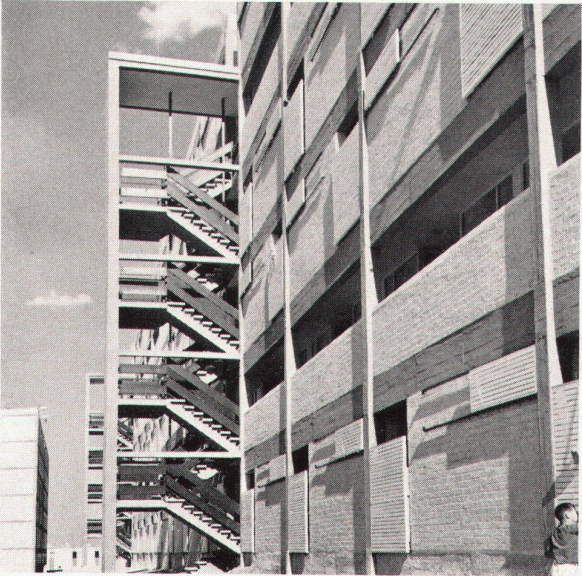
Im topographisch hervorstechendsten Punkte, der zugleich den Schwerpunkt des neuen Dorfes und eines schon bestehenden darstellt, ist das Zentrum in zwei verschiedenen Höhenabschnitten angeordnet. Der auf dem höher liegenden Teile befindliche Raum mit schöner Aussicht stellt gewissermaßen den repräsentativen Platz dar, nach dem sich das Pfarrzentrum, ein Vorführungssaal und die größeren Geschäfte ausrichten. Der andere, etwas tiefer liegende Raum nimmt das eigentliche Geschäftszentrum und einen Supermarkt auf.

Auf den übrigen Teil des Dorfes verteilt befinden sich Lokale für Handwerker, Garagen und weitere, ergänzende Geschäfte. Die Schulgebäude sind in abgegrenzten Räumen der anliegenden Grünzonen untergebracht. Die Durchschnittskosten pro Quadratmeter beliefen sich auf etwa 1200 Peseten.

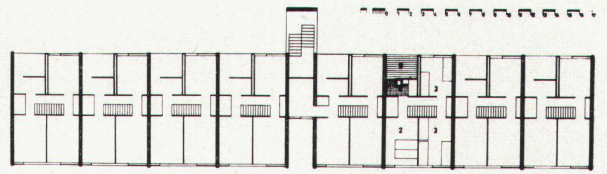




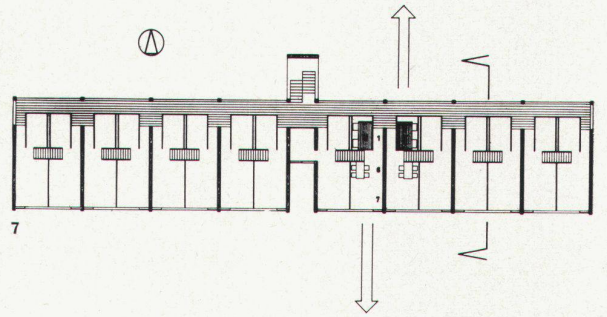
3



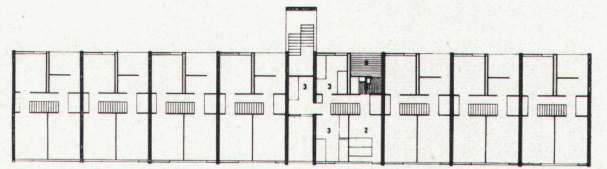
4



6



7

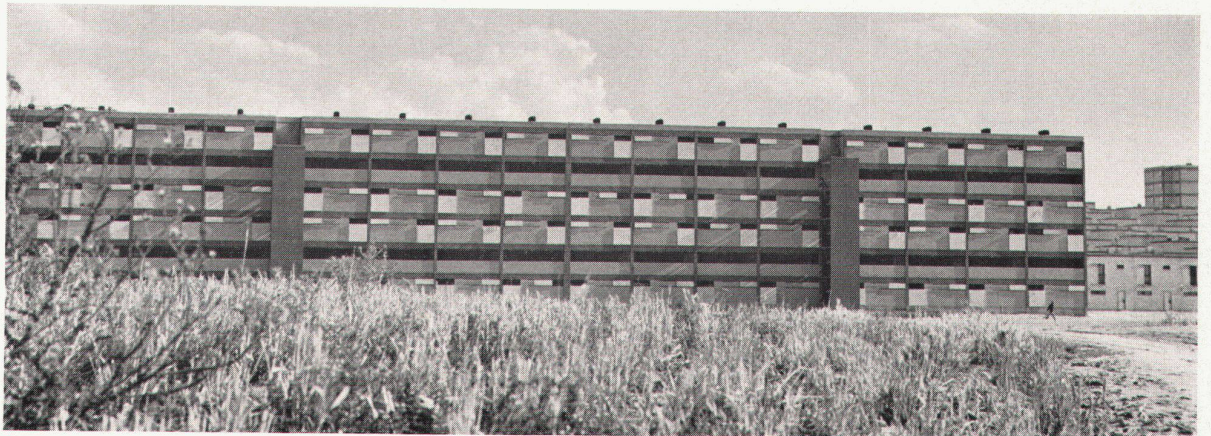


8

3  
Dorfinneres  
Une rue intérieure de la cité  
Village centre

4, 5  
Wohnblock  
Unité résidentielle  
Residential block

6-8  
Grundrisse des Wohnblocks  
Plans de l'unité  
Groundplan of the block



5





9

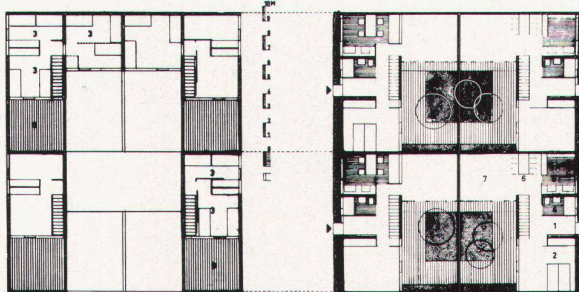


10

- 1 Eingang
- 2 Schlafzimmer Ehegatten
- 3 Schlafzimmer
- 4 Waschraum/Bad
- 5 Küche
- 6 Speiseraum
- 7 Aufenthalts- und Wohnraum
- 8 Innenhof
- 9 Terrasse

- 9
- Straße zwischen Reihenhäusern
- Rue entre deux rangées de maisons
- Street between row of houses

- 10
- Zum Vergleich: Typische spanische Dorfstraße
- A comparer: ruelle typique d'un village espagnol
- In comparison: typical Spanish village street



11

- 11
- Grundrisse der zweigeschossigen Reihenhäuser mit Innenhof
- Plans des maisons en rangées à deux étages avec patio
- Groundplans of two-storied row houses with patios

- 12
- Blick auf die zweigeschossige Reihenhausbauung
- Vue du lotissement en rangées (maisons à deux étages)
- View onto two-storied row houses

Photos: 1, 9, 12 Focco, Madrid; 3 Kindel, Madrid; 10 J. Ortiz-Echagüe, Madrid



12