

Bâtiment administratif et dépôts de la Kodak S.A. à Lausanne : architecte Frédéric Brugger, Lausanne

Autor(en): **F.B.**

Objektyp: **Article**

Zeitschrift: **Das Werk : Architektur und Kunst = L'oeuvre : architecture et art**

Band (Jahr): **51 (1964)**

Heft 7: **Berliner Philharmonie - zwei Geschäftshäuser**

PDF erstellt am: **12.07.2024**

Persistenter Link: <https://doi.org/10.5169/seals-39700>

Nutzungsbedingungen

Die ETH-Bibliothek ist Anbieterin der digitalisierten Zeitschriften. Sie besitzt keine Urheberrechte an den Inhalten der Zeitschriften. Die Rechte liegen in der Regel bei den Herausgebern.

Die auf der Plattform e-periodica veröffentlichten Dokumente stehen für nicht-kommerzielle Zwecke in Lehre und Forschung sowie für die private Nutzung frei zur Verfügung. Einzelne Dateien oder Ausdrucke aus diesem Angebot können zusammen mit diesen Nutzungsbedingungen und den korrekten Herkunftsbezeichnungen weitergegeben werden.

Das Veröffentlichen von Bildern in Print- und Online-Publikationen ist nur mit vorheriger Genehmigung der Rechteinhaber erlaubt. Die systematische Speicherung von Teilen des elektronischen Angebots auf anderen Servern bedarf ebenfalls des schriftlichen Einverständnisses der Rechteinhaber.

Haftungsausschluss

Alle Angaben erfolgen ohne Gewähr für Vollständigkeit oder Richtigkeit. Es wird keine Haftung übernommen für Schäden durch die Verwendung von Informationen aus diesem Online-Angebot oder durch das Fehlen von Informationen. Dies gilt auch für Inhalte Dritter, die über dieses Angebot zugänglich sind.

**Bâtiment administratif et dépôts
de la Kodak S. A. à Lausanne**



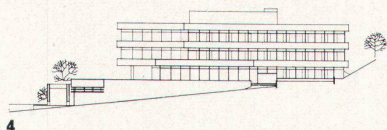
1



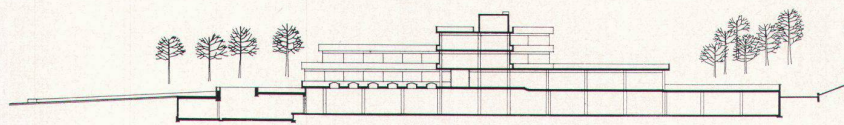
2



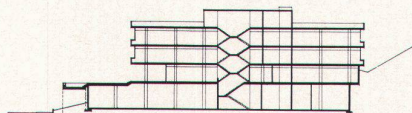
3



4



5



6

1
Entrée des employés
Diensteingang
Employees' entrance

2
Entrée principale
Haupteingang
Main entrance

3
Face sud
Südfassade
South elevation

4
Face est
Ostfassade
East elevation

5
Coupe longitudinale
Längsschnitt
Longitudinal section

6
Coupe transversale
Querschnitt
Cross-section

Architecte: Frédéric Brugger FAS/SIA, Lausanne
Ingénieur: H.-B. de Cérenville SIA, Lausanne

Quand, à la suite d'un concours restreint, la maison Kodak nous a invités à étudier les plans définitifs pour les futurs bâtiments à l'avenue de Bellerive, nous avons été frappés par la richesse et la complexité du programme à réaliser. En effet, on nous demandait de construire, dans une des régions les plus privilégiées de la ville, un bâtiment administratif, avec salles de projection, d'expositions, de conférences, ainsi que des dépôts couvrant à eux seuls une surface d'environ 4000 m². Il fallait donc chercher à équilibrer les masses impressionnantes et presque industrielles des entrepôts avec le corps des bureaux, d'échelle plus réduite. Si l'on ajoute encore les caractéristiques d'un site merveilleux, on peut dire qu'il n'est pas très courant qu'un architecte ait à considérer autant de problèmes à la fois.

La plus grande difficulté résidait sans doute dans l'aménagement des dépôts. Le programme les demandait sur un seul niveau, de plein-pied, en insistant sur la sensibilité du matériel à entreposer. Mais les bureaux aussi exigeaient de nombreuses études si on ne les voulait pas alignés le long de corridors rectilignes, selon des schémas bien connus.

Comment l'architecte a-t-il alors réagi et travaillé? La masse des dépôts forme la grande base des bâtiments; elle constitue en même temps la plate-forme sur laquelle s'élève le groupe administratif. L'étagement général de l'ensemble s'inspire du mouvement naturel du terrain. Les rampes nous semblent être l'élément le plus simple pour conduire aisément jusqu'à l'entrée des bureaux; elles donnent en même temps un aspect plus vivant à la base.

Si les dépôts et les locaux de manutention répondent en première ligne à des données industrielles; les bureaux, eux, disposés autour d'un noyau central, selon un plan à plusieurs ailes; sont composés d'après un principe plus fluide. Ici on a voulu, tout en respectant le côté fonctionnel, une certaine liberté et diversité. Le cadre extérieur, le panorama, l'éclairage si changeant prolongent encore cette disposition.

Dans l'ensemble, on a tenté d'introduire dans ce bâtiment un élément de fraîcheur, de communauté, de générosité. Nous pensons que cette recherche se remarque, tant dans les dispositions intérieures, les aménagements des terrasses, que dans le jeu de la lumière sur les façades.

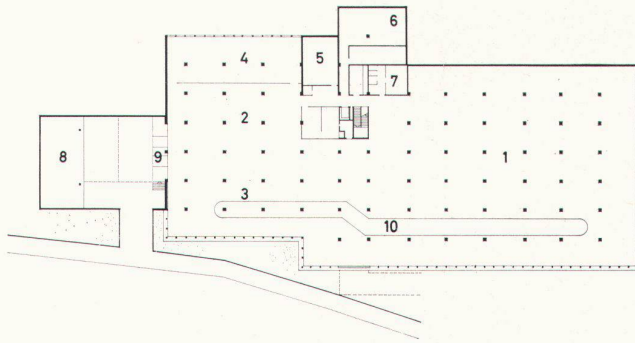
Les bâtiments sont entièrement construits en béton. L'huiserie métallique est en aluminium, les parois intérieures, toutes mobiles, sont exécutées en acier. Les travaux ont duré environ deux ans.

Décoration intérieure: Werner Blaser, Bâle

Il a été apporté un soin particulier à l'aménagement intérieur des pièces accessibles au public: la réception, la présentation, les cours, les conférences et le réfectoire. Tous furent installés avec un ameublement spécialement conçu pour la Société. Des meubles de forme à la fois simple et prononcée s'harmonisant avec le caractère du bâtiment n'ont pu être acquis sur le marché.

Les boiseries sont faites en bois «Wengé» avec des encadrements, dans lesquels s'insèrent des armoires ou des vitrines où s'accrocheront librement des photos. Pour les meubles, on imagina une chaise très maniable, superposable, à siège rond et dossier arrondi, un fauteuil du même type dont le dossier se prolonge pour former accotoirs, un autre, dont le siège et le dossier sont capitonnés de cuir sombre, une table mensa à pieds métalliques et, enfin, pour la salle des conférences, une table à pieds en croix.

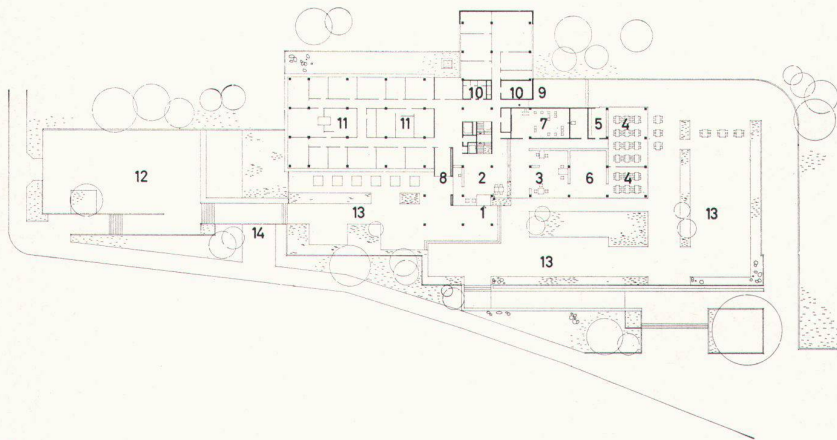
F. B.



7

7
Plan du rez-de-chaussée 1 : 1300
Grundriß Erdgeschoß
Ground floor plan

- 1 Stocks
- 2 Arrivages
- 3 Expédition
- 4 Emballage
- 5 Frigo
- 6 Publicité
- 7 W.-C. vestiaire
- 8 Garage
- 9 Quais de chargement
- 10 Convoyeur



8

8
Plan du premier étage
Grundriß erstes Obergeschoß
First floor groundplan

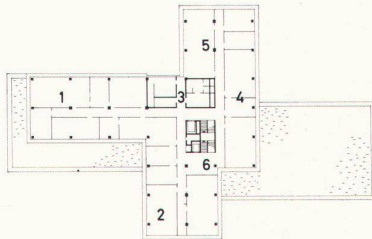
- 1 Entrée clients
- 2 Réception
- 3 Exposition
- 4 Réfectoire
- 5 Office
- 6 Salle des cours
- 7 Projection
- 8 Entrée du personnel
- 9 Entrée de service
- 10 W.-C. vestiaire
- 11 Laboratoire
- 12 Parking
- 13 Terrasse jardin
- 14 Entrée marchandises

9
Plan du deuxième étage
Grundriß zweites Obergeschoß
Second floor groundplan

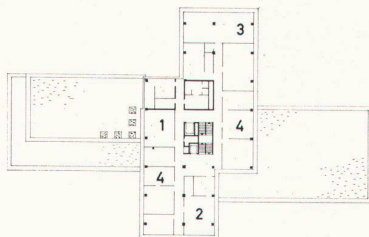
- 1 IBM
- 2 Comptabilité
- 3 W.-C. vestiaire
- 4 Bureaux
- 5 Secrétaire
- 6 Réception d'étage

10
Plan du sous-sol
Grundriß Untergeschoß
Basement groundplan

- 1 Conférence
- 2 Direction
- 3 Atelier
- 4 Bureau
- 5 Réception d'étage



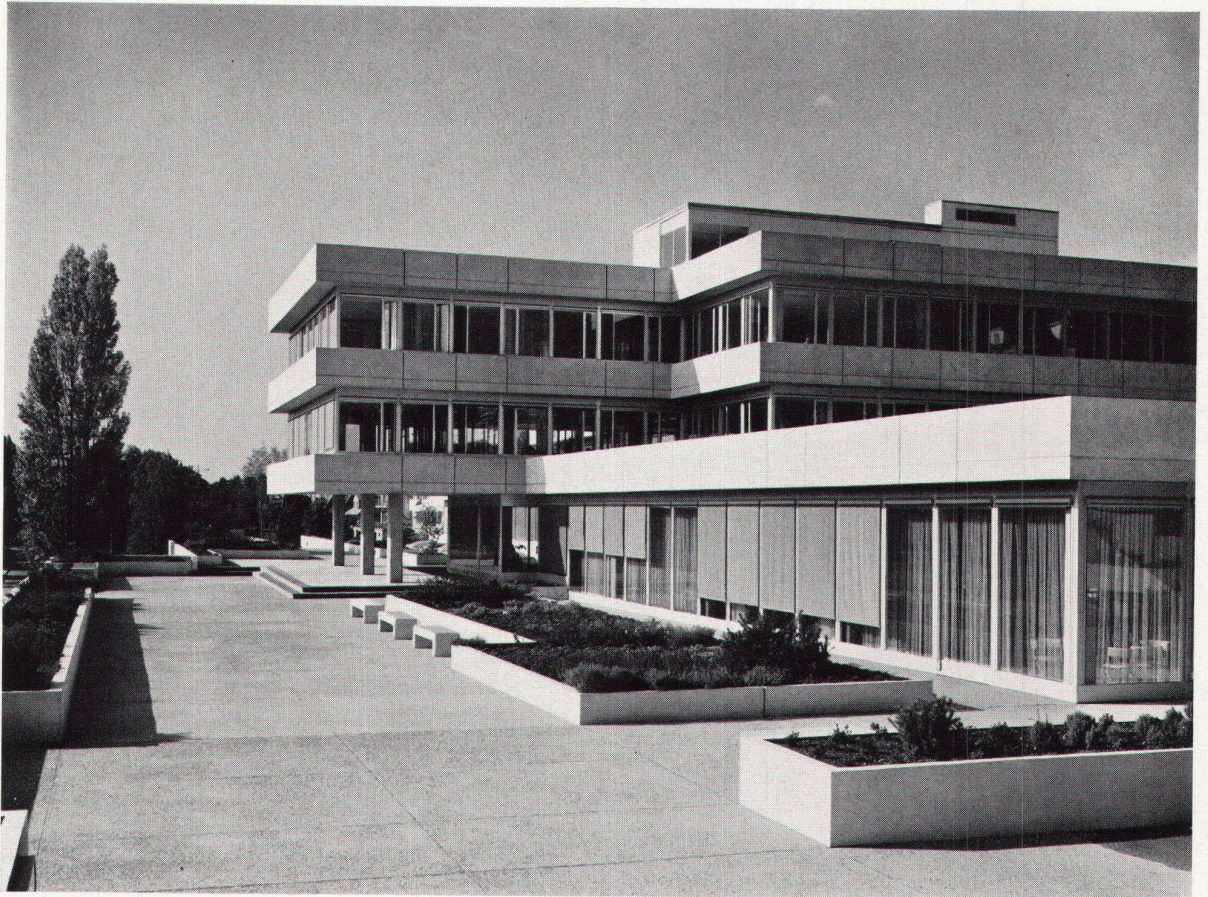
9



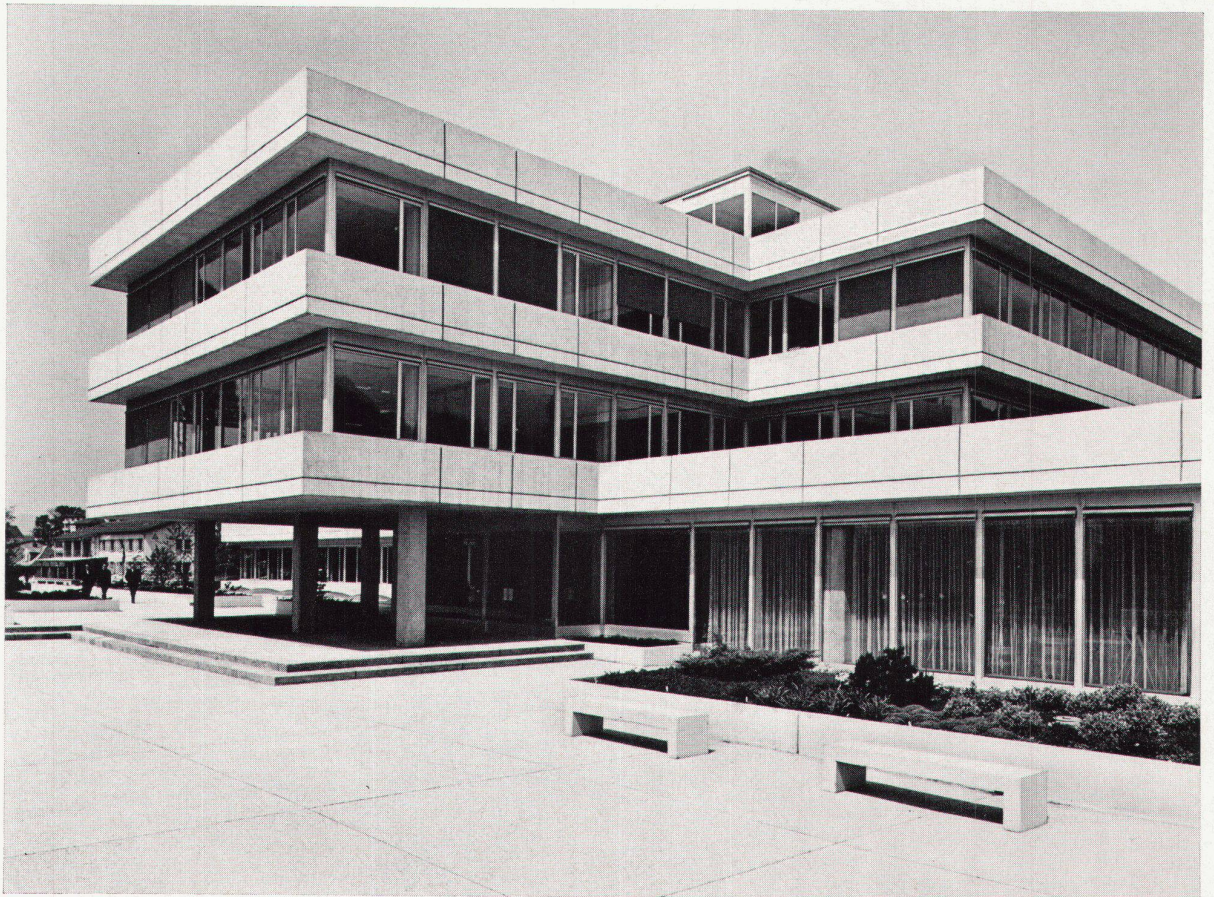
10

11
Terrasse-jardin et entrée principale
Gartenterrasse und Haupteingang
Garden-terrace and main entrance

12
Entrée principale, détail
Detail Haupteingang
Main-entrance detail



11



12



13



14

13
 Détail de la réception, armoire d'exposition
 Detail der Eingangshalle mit Schaukasten
 Entrance-hall detail with showcase cupboard

14
 Salle des cours
 Unterrichtszimmer
 Training room

15
 Entrée générale et réception
 Haupteingang und Eingangshalle
 Main entrance and hall

16
 Entrée des employés, locaux de service
 Angestellteneingang und Diensträume
 Employees' entrance and service rooms



15

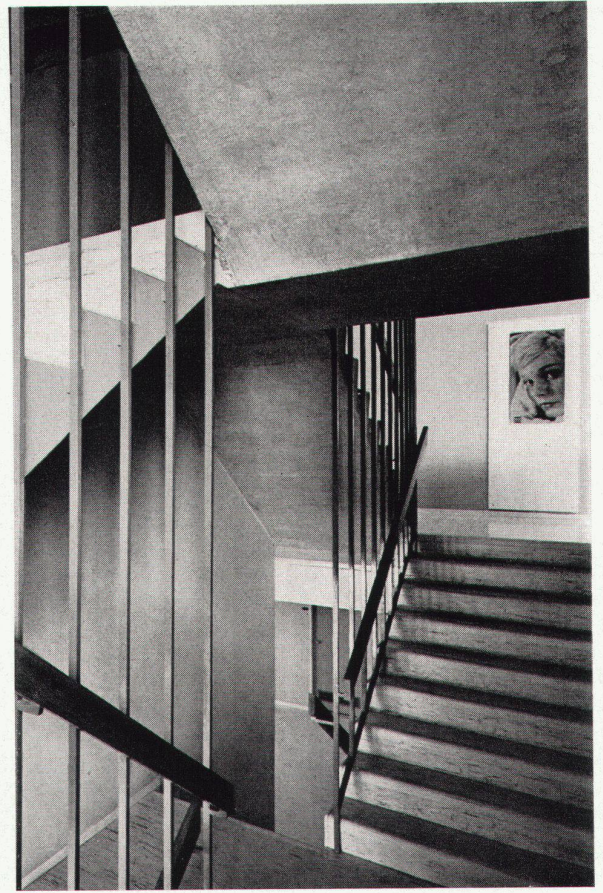


16



17

17
Réception des voyageurs
Vertreter-Empfangsraum
Salesmen reception



18

18
Détail de l'escalier
Detail Treppenhaus
Staircase detail

19
Entrepôt, convoyeurs
Lagerraum mit Förderanlage
Stockroom with conveyors

Photos: 1-3, 15, 19 Jean Bischoff, Lausanne; 2, 16-18 Alrège, Lausanne;
13, 14 Werner Blaser, Basel



19