

Objektyp: **Group**

Zeitschrift: **Das Werk : Architektur und Kunst = L'oeuvre : architecture et art**

Band (Jahr): **52 (1965)**

Heft 1: **Kirchenbauten - Kirchenfragen**

PDF erstellt am: **13.09.2024**

Nutzungsbedingungen

Die ETH-Bibliothek ist Anbieterin der digitalisierten Zeitschriften. Sie besitzt keine Urheberrechte an den Inhalten der Zeitschriften. Die Rechte liegen in der Regel bei den Herausgebern.

Die auf der Plattform e-periodica veröffentlichten Dokumente stehen für nicht-kommerzielle Zwecke in Lehre und Forschung sowie für die private Nutzung frei zur Verfügung. Einzelne Dateien oder Ausdrucke aus diesem Angebot können zusammen mit diesen Nutzungsbedingungen und den korrekten Herkunftsbezeichnungen weitergegeben werden.

Das Veröffentlichen von Bildern in Print- und Online-Publikationen ist nur mit vorheriger Genehmigung der Rechteinhaber erlaubt. Die systematische Speicherung von Teilen des elektronischen Angebots auf anderen Servern bedarf ebenfalls des schriftlichen Einverständnisses der Rechteinhaber.

Haftungsausschluss

Alle Angaben erfolgen ohne Gewähr für Vollständigkeit oder Richtigkeit. Es wird keine Haftung übernommen für Schäden durch die Verwendung von Informationen aus diesem Online-Angebot oder durch das Fehlen von Informationen. Dies gilt auch für Inhalte Dritter, die über dieses Angebot zugänglich sind.

(Dr.-Ing. Krebs leitet die Planung der Berliner Stadtautobahn.)

4. Allgemeine Themen:

«Zodiac», Nr. 10: Sondernummer «Hans Scharoun und Jörn Utzon».

Bauwelt-Fundamente im Ullstein-Verlag: Hans Scharoun, «Texte und Bauten». Geplant – wäre die einzige Monographie in Buchform über Hans Scharoun (* 20. September 1893 in Bremen).

Adolf Arndt: «Demokratie als Bauherr.» Ein Vortrag, gehalten anlässlich der Berliner Bauwochen 1960 in der Akademie der Künste. Veröffentlichung in den «Anmerkungen zur Zeit» und in der «Bauwelt», Heft 1/1961.

Wettbewerb Hauptstadt Berlin 1957: 1. «Bauwelt», Heft 29/1958. 2. Monographie.

Wettbewerb Groß-Berlin 1910. Monographie im Verlag Wasmuth, 1911.

«Bauwelt» 1961, Heft 44: Hans Scharoun: «Bleibt Berlin Weltstadt?»; do. «Tagespiegel» vom 4. Mai 1947.

«Medizin und Städtebau», Verlag Urban und Schwarzenberg, München/Wien/Berlin 1957. Enthält Beiträge von Hans Scharoun über Fragen der Stadtstruktur.

Bauchronik

Domaine de Croix-Valmer (Var)

Architectes: Agence Aubert et Levèvre, Le Lavandou (Var)

Aménagement du centre organique

Le terrain réservé à cet aménagement représente une surface de 78 ha environ. Il est prévu la construction de 1200 logements et d'un centre commercial à l'usage de tous les habitants à venir du domaine et des domaines voisins. Ce centre important comprendra: Un très grand parc à voitures. Les commerces de bouche et de première nécessité de vie courante. Des commerces de luxe et de plage. Des commerces de tourisme et de loisirs. Les principes directeurs qui ont guidé l'étude des logements sont: 1. Séparation des circulations automobiles et des piétons; les garages et les services communs d'une grappe de logements sont recouverts d'un sol artificiel; au-dessus et en périphérie de cette zone d'aboutissement automobile sont disposés les logements. 2. Individualisation des habitations: a) Des logements en collectifs sont projetés au-dessus du sol artificiellement créé. L'indépendance des logements est accentuée par des volumes différents et chacun est prolongé par des terrasses extérieures; b) Des logements individuels ouvrant sur des patios privatifs sont répartis en périphérie.

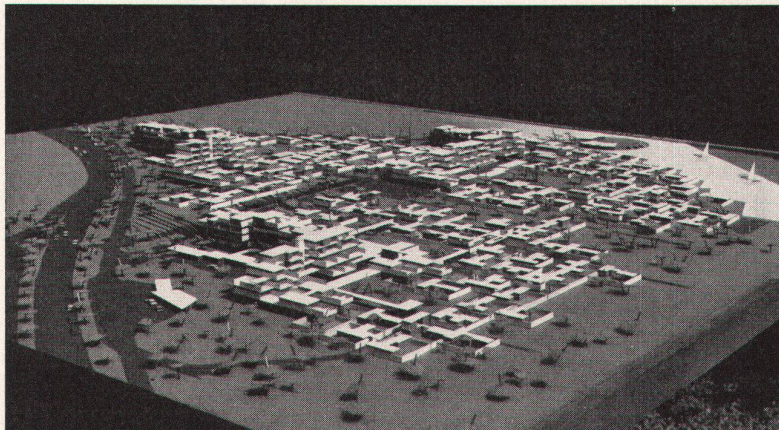
Les densités de constructions autorisées sur le terrain dont on dispose sont variables: entre route et mer, 18 ha à 50 logements à l'hectare, soit 900 logements. Entre route et colline, 60 ha à 5 logements à l'hectare, soit 300 logements. Toutefois, l'ensemble faisant l'objet d'un projet de réalisation unique, les architectes proposent de respecter le total, mais de répartir les logements d'une façon différente, soit: 500 entre route et mer, 700 entre route et colline. Une étude d'aménagement des espaces libres publics sera incluse dans le projet définitif.

Premier village (en cours de réalisation) de 100 logements (45 individuels, 55 collectifs)

Le principe de la séparation des circulations automobiles et piétons est réalisé



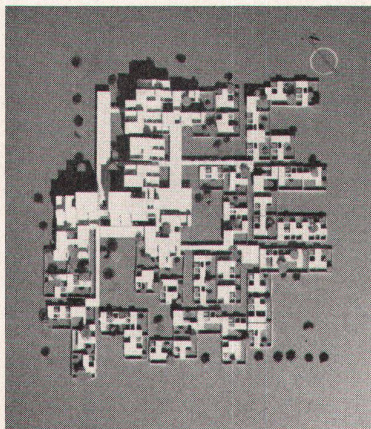
1



2



3



4

1 Vue générale depuis la mer

2 Vue d'ensemble des trois villages

3 Vue est du premier village

4 Plan masse du premier village

par la création d'une plate-forme artificielle (sur laquelle reposent les logements collectifs) couvrant la zone d'aboutissement des voies carrossables, aménagée en garages, parkings et centre commercial de première urgence. Des piétonniers protégés par des dalles divergent ensuite vers les maisons individuelles et vers les circulations verticales du collectif. L'enveloppe des volumes construits est une surface continue, la liaison entre individuels et collectifs se faisant progressivement par des «semi-collectifs» bâtiments à deux niveaux.

Principe des logements collectifs

Sur la plate-forme artificielle s'élèvent quatre niveaux de logements; chaque niveau est un retrait par rapport au niveau inférieur, ce qui a conduit à créer des cellules d'habitation très différentes suivant les niveaux. Les points communs de ces cellules sont les terrasses qui les prolongent et qui sont terminées frontalement par des bacs à fleurs masquant les vues des étages inférieurs, latéralement par des murets de 2 m de haut, conservant ainsi une individualité à chaque logement. Ces logements varient de 2 pièces à 4 pièces, et les surfaces habitables varient en moyenne de 44 m² pour les 2 pièces, 58 m² pour les 3 pièces et 70 m² pour les 4 pièces.

Principe des maisons individuelles

Chaque individuel est bâti sur un terrain privatif de 200 m², les logements sont répartis de 2 pièces à 5 pièces, et des solutions différentes sont offertes aux acquéreurs des maisons à l'intérieur d'un même type de logement. Ainsi dans cette parcelle de 200 m² les constructions sont faites de telle sorte que des patios intérieurs, des jardins plantés et des terrasses sont aménagés. Chaque parcelle est clôturée, soit par les murs des constructions, soit par des murets de 2 m de hauteur.

Principe constructif et matériaux

Le collectif est construit sur une ossature en béton armé, laissée brute de décoffrage. Dans la résille formée par l'ossature viennent s'étager les logements dont les murs composés de double-parois sont enduits. Les panneaux en menuiseries bois des séjours prolongent sans jamais les couper les logements sur les terrasses accessibles. Les individuels sont construits uniquement à base de murs porteurs en agglomérés de ciment et enduits.

Toutes les toitures sont des toitures terrasses plantées. Les acrotères restent en béton armé brut de décoffrage; l'écoulement des eaux pluviales se faisant au moyen de gargouilles. Tous les

enduits extérieurs sont traités au ciment blanc et seront les plus divers possibles: projetés, écrasés, talochés par endroits, frottés à la savate, etc. Les rapports entre le béton brut de décoffrage, les enduits rustiques blancs, les menuiseries en bois exotiques et la verdure des plantations arriveront à recréer, avec le contexte naturel du paysage, les caractères éternels de l'architecture méditerranéenne.

Wettbewerbe

(ohne Verantwortung der Redaktion)

Entschieden

Künstlerischer Schmuck auf dem Areal des Schulhauses Scheibenschachen in Aarau

In diesem beschränkten Wettbewerb unter sechs eingeladenen Künstlern empfiehlt das Preisgericht, die drei Teilnehmer Heinz Elsener, Bildhauer, Auenstein; Peter Hächler, Bildhauer, Lenzburg (Mitarbeiter für die Platzgestaltung: Pierre Zoelly, Arch. SIA, Zürich); Max Weber, Bildhauer, Genf, mit einer Weiterbearbeitung ihrer Entwürfe zu beauftragen. Die Preissumme wird mit je Fr. 1200 unter die drei Künstler verteilt. Preisgericht: Stadtmann Dr. W. Urech (Vorsitzender); Arnold d'Altri, Bildhauer, Zürich; Rektor Robert Amsler; Alfons Barth, Arch. BSA/SIA; Franz Fischer, Bildhauer, Zürich; Robert Lienhard, Bildhauer, Winterthur; Dr. Hermann Rauber, Fürsprecher; Prof. Jacques Schader, Arch. BSA/SIA, Zürich; Stadtrat Rudolf Widmer; Ersatzmänner: Guido Fischer, Kunstmaler; Felix Hoffmann, Graphiker; Bauverwalter René Turrian, Arch. SIA.

Primarschulhaus im «Sonnenberg» in Adliswil

Das Preisgericht traf folgenden Entscheidung: 1. Preis (Fr. 8000): Müller und Nietlisbach, Architekten, Zürich; 2. Preis (Fr. 5500): Roland Gross, Architekt, Zürich; 3. Preis (Fr. 4500): Hans Howald, Architekt, Zürich; 4. Preis (Fr. 4000): Manuel Pauli, Arch. SIA, Zürich; 5. Preis (Fr. 3500): Balz Koenig, Arch. SIA, Zürich; 6. Preis (Fr. 2500): Armando Dindo, Arch. SIA, Thalwil und Adliswil; ferner sieben Entschädigungen zu Fr. 800: Karl Pfister, Arch. SIA, Küsnacht; Werner Weidmann, Architekt, Adliswil; Willy Kienberger, Architekt, in Firma Jakob

Isler & Willy Kienberger, Zürich; Hans Gebert, Architekt, Adliswil; Markus Dieterle, Arch. SIA, Zürich; Schwarz, Gutmann, Gloor, Architekten, Zürich, Mitarbeiter: H. Schüpbach, Meilen; Hans Zangger, Architekt, Zürich, Mitarbeiter: Willi Engeler. Das Preisgericht empfiehlt, den Verfasser des erstprämiierten Projektes mit der Weiterbearbeitung der Bauaufgabe zu betrauen. Preisgericht: Schulpräsident Anton Bach (Vorsitzender); Gemeinderatsschreiber Emil Egli; Ernst Gisel, Arch. BSA/SIA, Zürich; Theo Schmid, Arch. BSA/SIA, Zürich; Fritz Strasser, Bauvorstand I; Stadtbaumeister Adolf Wasserfallen, Arch. BSA/SIA, Zürich; Jakob Zweifel, Arch. BSA/SIA, Zürich; Ersatzmänner: Bernhard Gerwer, Architekt, Zürich; Rudolf Tschudin, Elektrotechniker.

Katholische kirchliche Anlage in Buttikon SZ

Das Preisgericht traf folgenden Entscheidung: 1. Preis (Fr. 5000): Naef SIA & Studer & Studer, Architekten, Zürich; 2. Preis (Fr. 3000): Paul Steger, Arch. SIA, Zürich; 3. Preis (Fr. 2500): Hans Peter Baur, Arch. BSA/SIA, Basel, Mitarbeiter: Alfred Mariani; 4. Preis (Fr. 2000): Leo Cron, Arch. BSA, Basel; 5. Preis (Fr. 1500): Josef Schnyder, Architekt, Basel, Mitarbeiter: Werner Zogg. Das Preisgericht empfiehlt, den Verfasser des erstprämiierten Projektes mit der Weiterbearbeitung zu beauftragen. Preisgericht: Pfarrer Alois Nigg (Vorsitzender); Hanns A. Brütcher, Arch. BSA/SIA, Zug; Walter M. Förderer, Architekt, Basel; Viktor Lehmann, Kirchenrat; Fritz Metzger, Arch. BSA/SIA, Zürich.

Primarschulhaus mit Turnhalle in Ettenhausen TG

In diesem beschränkten Wettbewerb traf das Preisgericht folgenden Entscheidung: 1. Preis (Fr. 2500): Ernst Rüeegger, Arch. BSA/SIA, Winterthur; 2. Preis (Fr. 2000): Karl Häberli und Jan Gundlach, Architekten SIA, Frauenfeld; 3. Preis (Fr. 1300): Gehrig & Broder, Architekten, Rorschach; 4. Preis (Fr. 1200): Elisabeth Heimbrecht-Hess, Arch. SIA, Winterthur; ferner erhält jeder Projektverfasser eine feste Entschädigung von je Fr. 1000. Das Preisgericht empfiehlt, den Verfasser des erstprämiierten Projektes mit der Weiterbearbeitung der Bauaufgabe zu betrauen. Preisgericht: G. Engeler (Vorsitzender); Hans Frank, Arch. SIA, Wil; Alfred Klaiber, Archi-