

# Promenaden-Schulhaus in Bremgarten AG : 1962/63. Architekten Schwarz & Gutmann BSA/SIA, Zürich, Frank Gloor, Rolf Gutmann, Felix Schwarz; Mitarbeiter Othmar Schaufelbühl

Autor(en): [s.n.]

Objektyp: Article

Zeitschrift: Das Werk : Architektur und Kunst = L'oeuvre : architecture et art

Band (Jahr): 52 (1965)

Heft 9: Schulen

PDF erstellt am: 12.07.2024

Persistenter Link: <https://doi.org/10.5169/seals-40509>

## Nutzungsbedingungen

Die ETH-Bibliothek ist Anbieterin der digitalisierten Zeitschriften. Sie besitzt keine Urheberrechte an den Inhalten der Zeitschriften. Die Rechte liegen in der Regel bei den Herausgebern. Die auf der Plattform e-periodica veröffentlichten Dokumente stehen für nicht-kommerzielle Zwecke in Lehre und Forschung sowie für die private Nutzung frei zur Verfügung. Einzelne Dateien oder Ausdrucke aus diesem Angebot können zusammen mit diesen Nutzungsbedingungen und den korrekten Herkunftsbezeichnungen weitergegeben werden. Das Veröffentlichen von Bildern in Print- und Online-Publikationen ist nur mit vorheriger Genehmigung der Rechteinhaber erlaubt. Die systematische Speicherung von Teilen des elektronischen Angebots auf anderen Servern bedarf ebenfalls des schriftlichen Einverständnisses der Rechteinhaber.

## Haftungsausschluss

Alle Angaben erfolgen ohne Gewähr für Vollständigkeit oder Richtigkeit. Es wird keine Haftung übernommen für Schäden durch die Verwendung von Informationen aus diesem Online-Angebot oder durch das Fehlen von Informationen. Dies gilt auch für Inhalte Dritter, die über dieses Angebot zugänglich sind.

## Promenaden-Schulhaus in Bremgarten AG

1962/63 Architekten. Schwarz & Gutmann BSA/SIA, Zürich. Frank Gloor, Rolf Gutmann, Felix Schwarz  
Mitarbeiter: Othmar Schaufelbühl

Der Auftrag wurde auf Grund eines 1960 ausgeschriebenen Wettbewerbes erteilt. Der Bauplatz befindet sich im Süden des 1895 erbauten Bezirksschulhauses. Der Schulplatz zwischen den beiden Schulhäusern muß für die wirtschaftlich wichtigen Märkte in Bremgarten verwendbar bleiben. Dieser Platz ist zugleich ein Bestandteil der Reußpromenade.

Das Haus enthält acht Klassenzimmer für 48 Schüler, dazu ein Raum für die Haushaltsschule, die Schulküche und zwei Handfertigkeitsräume. Alle diese Räume haben eine Fläche von 72 m<sup>2</sup>. Hinzu kommen Nebenräume, eine Waschküche und eine Sanitätshilfsstelle. Die Kosten für die Schule betragen 945 000 Franken oder 70 400 Franken pro Klasseneinheit oder 130 Franken pro Kubikmeter.

Die Klassenzimmer sind in Zweiergruppen mit einer Garderobe angeordnet. Die überdeck belichteten Schulstuben bieten eine wechselnde Aussicht und lassen damit den jährlichen Zimmerwechsel bewußt werden: trotz der gleichen Ausrüstung vermitteln die Klassenzimmer so ein individuelles Bild. Die Überdeckfenster machen auch die Nordzimmer möglich und beliebt.

Bei der ganzen Anlage wurde nicht nur auf die Beziehung zur Reußpromenade und zum alten Städtchen Bremgarten geachtet, sondern vor allem die bauliche Substanz des älteren Schulhauses streng respektiert.



1



2

1

Blick aus der Altstadt auf das Schulhaus  
Echappée de la vieille ville avec vue sur le nouveau centre scolaire  
The school seen from the old part of the town

2

Blick vom Schulhaus auf das Stadttor  
La nouvelle école et l'ancienne porte de la ville  
View from the school onto the town gate

3

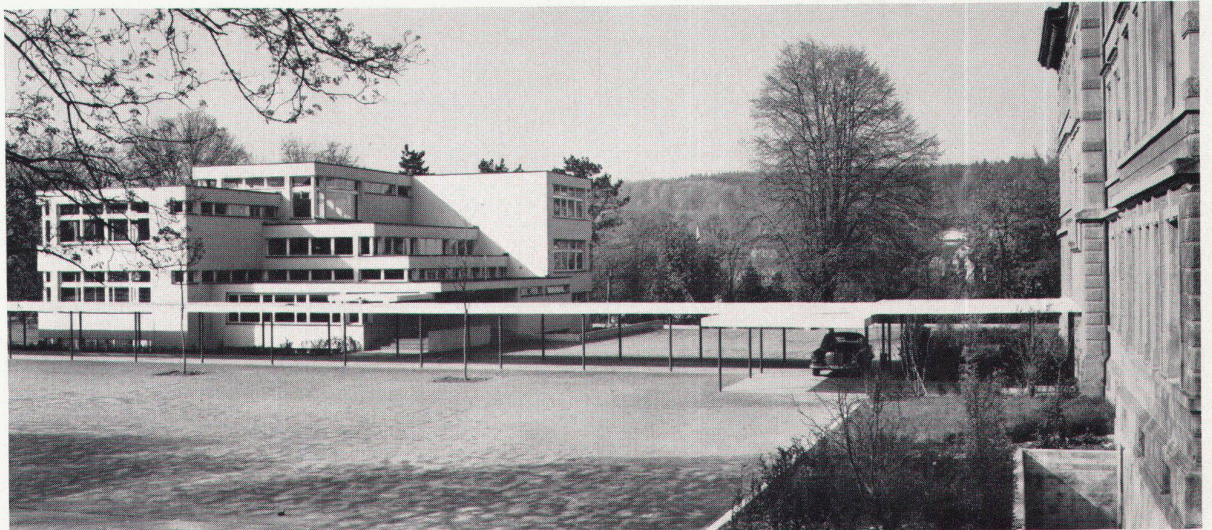
Eingang  
Entrée  
Entrance

4

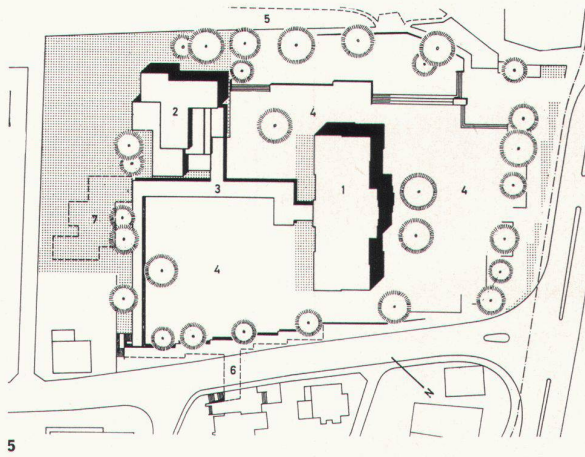
Gesamtansicht, vom Altbau her gesehen  
Vue d'ensemble prise du bâtiment préexistant  
General view, as seen from the old building



3



4



**5**  
Situation  
Situation  
Site plan

- 1 Altes Schulhaus
- 2 Neubau
- 3 Gedeckte Pausenhalle
- 4 Pausenplatz/Marktplatz
- 5 Reußpromenade
- 6 Fußgängerunterführung
- 7 Projektierter Kindergarten

**6**  
Zweites Obergeschoß 1 : 500  
Deuxième étage  
Second floor

**7**  
Erstes Obergeschoß  
Premier étage  
First floor

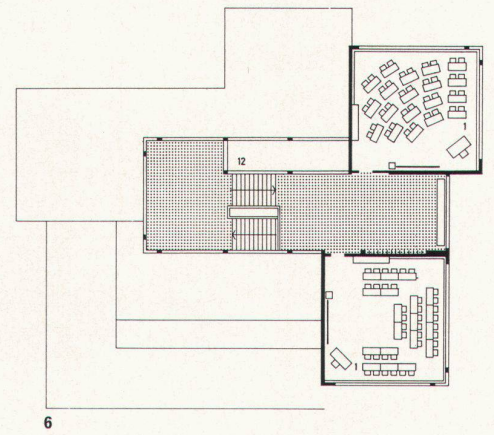
**8**  
Erdgeschoß  
Rez-de-chaussée  
Groundfloor

- 1 Klassenzimmer
- 2 Lehrerzimmer
- 3 Knabentoiletten
- 4 Mädchentoiletten
- 5 Lehrertoiletten
- 6 Putzraum
- 7 Schulküche
- 8 Theorie Hauswirtschaft
- 9 Hauswirtschaftslehrerin
- 10 Pausenhalle
- 11 Luftraum über der Eingangshalle
- 12 Oberlicht

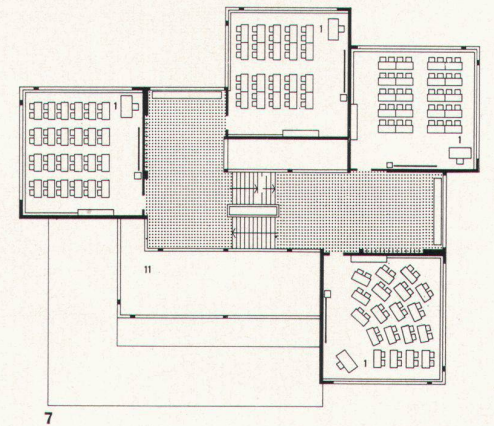
**9**  
Eingangshalle  
Hall d'entrée  
Entrance hall

**10**  
Klassenzimmer  
Salle de classe  
Classroom

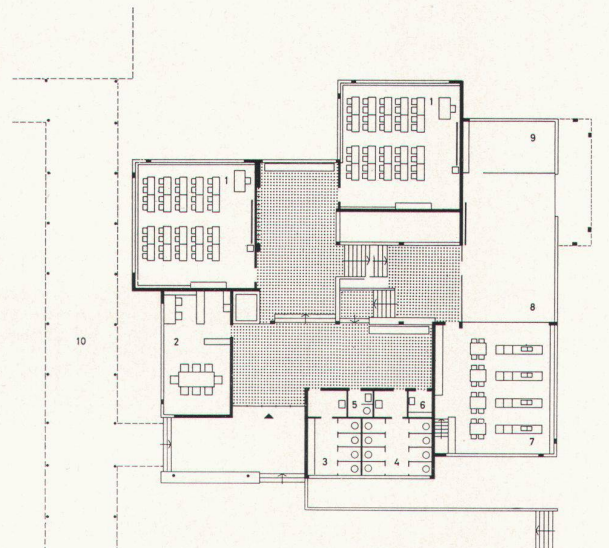
Photos: Alex von Steiger, Basel



6



7



8



9



10