

Casa Giuliana, Via del Tiglio, in Cassarate-Lugano : Architekt Peppo Brivio, Lugano

Autor(en): [s.n.]

Objektyp: **Article**

Zeitschrift: **Das Werk : Architektur und Kunst = L'oeuvre : architecture et art**

Band (Jahr): **54 (1967)**

Heft 5: **Mehrfamilienhäuser ; Häusergruppen**

PDF erstellt am: **13.09.2024**

Persistenter Link: <https://doi.org/10.5169/seals-42039>

Nutzungsbedingungen

Die ETH-Bibliothek ist Anbieterin der digitalisierten Zeitschriften. Sie besitzt keine Urheberrechte an den Inhalten der Zeitschriften. Die Rechte liegen in der Regel bei den Herausgebern. Die auf der Plattform e-periodica veröffentlichten Dokumente stehen für nicht-kommerzielle Zwecke in Lehre und Forschung sowie für die private Nutzung frei zur Verfügung. Einzelne Dateien oder Ausdrucke aus diesem Angebot können zusammen mit diesen Nutzungsbedingungen und den korrekten Herkunftsbezeichnungen weitergegeben werden. Das Veröffentlichen von Bildern in Print- und Online-Publikationen ist nur mit vorheriger Genehmigung der Rechteinhaber erlaubt. Die systematische Speicherung von Teilen des elektronischen Angebots auf anderen Servern bedarf ebenfalls des schriftlichen Einverständnisses der Rechteinhaber.

Haftungsausschluss

Alle Angaben erfolgen ohne Gewähr für Vollständigkeit oder Richtigkeit. Es wird keine Haftung übernommen für Schäden durch die Verwendung von Informationen aus diesem Online-Angebot oder durch das Fehlen von Informationen. Dies gilt auch für Inhalte Dritter, die über dieses Angebot zugänglich sind.

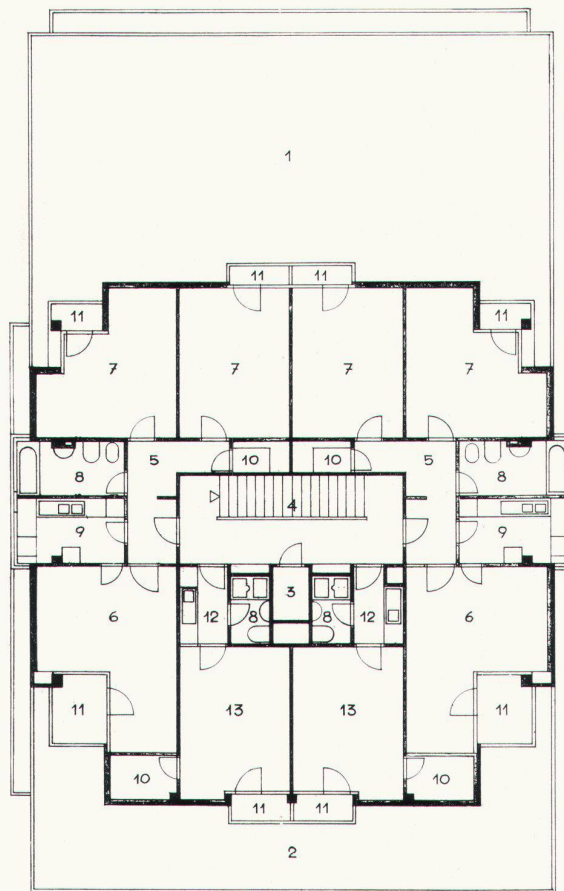
Casa Giuliana, Via del Tiglio, in Cassarate-Lugano

Architekt: Peppo Brivio, Lugano
Mitarbeiter: Remo Moccetti, Büro Brivio, für die Baupläne;
Romano Degli Esposti, Büro Brivio, für die Bauführung
Statische Berechnungen: Mantegazza e Cattaneo,
Ingenieure SIA, Lugano

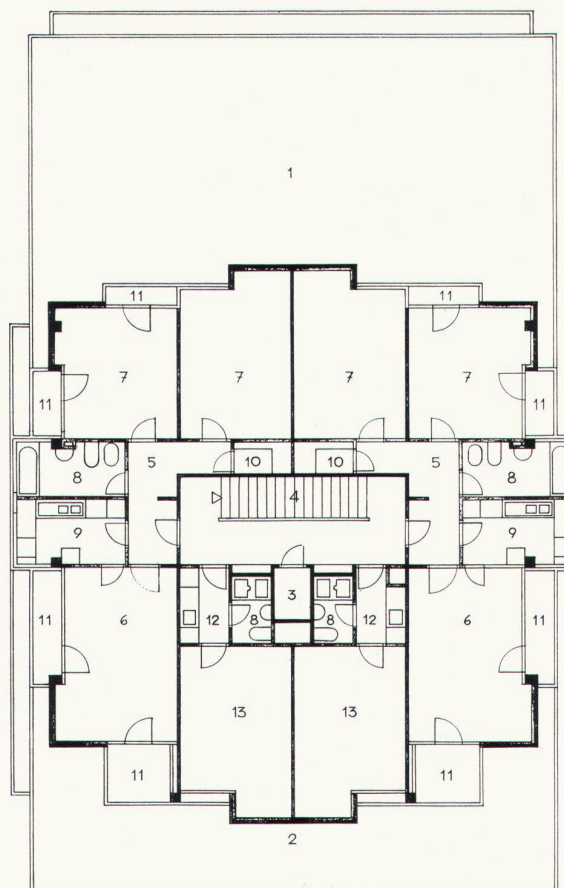
Das Gebäude gehört zu einem Wohnviertel am Rande der Stadt Lugano in der Gemeinde Castagnola. Das rechteckige Terrain, südlich durch eine sekundäre Quartierstraße begrenzt, mißt 576 m². Im sechsgeschossigen Mietshaus befinden sich zwei Läden im Erdgeschoß, Büros im ersten Geschoß und 1- und 3-Zimmer-Wohnungen in den oberen Geschossen sowie eine unterirdische Autoeinstellhalle.

Konstruktion

Außenwände aus sichtbarem Eisenbeton. Massive Eisenbetondecken. Innenwände aus Backsteinen, verputzt. Türen, Fenster, Rolläden und Schaufenster aus Holz naturbehandelt. Fußböden aus Marmor im Erdgeschoß, aus Linoleum und Holz in den Büros und in den Wohnungen. Zentralheizung mit Konvektoren.



1



2

1
 Grundriß Typ A, ca. 1 : 200
 Plan type A, env. 1 : 200
 Groundplan type A, approx. 1 : 200

1 Dach des Erdgeschosses
 2 Vordach
 3 Aufzug
 4 Treppe
 5 Eingang
 6 Wohnraum
 7 Schlafraum
 8 Badezimmer
 9 Küche
 10 Réduit
 11 Balkon
 12 Eingang mit Kochnische
 13 Büro

2
 Grundriß Typ B
 Plan type B
 Groundplan type B

3
 Gesamtansicht von Westen
 Vue d'ensemble de l'ouest
 General view from the west

Photo: Alberto Flammer, Locarno

