

Centre d'enseignement professionnel à Yverdon : Architecte F. Brugger FAS/SIA, Lausanne

Autor(en): [s.n.]

Objektyp: **Article**

Zeitschrift: **Das Werk : Architektur und Kunst = L'oeuvre : architecture et art**

Band (Jahr): **55 (1968)**

Heft 7: **Schulen**

PDF erstellt am: **17.09.2024**

Persistenter Link: <https://doi.org/10.5169/seals-42937>

Nutzungsbedingungen

Die ETH-Bibliothek ist Anbieterin der digitalisierten Zeitschriften. Sie besitzt keine Urheberrechte an den Inhalten der Zeitschriften. Die Rechte liegen in der Regel bei den Herausgebern.

Die auf der Plattform e-periodica veröffentlichten Dokumente stehen für nicht-kommerzielle Zwecke in Lehre und Forschung sowie für die private Nutzung frei zur Verfügung. Einzelne Dateien oder Ausdrucke aus diesem Angebot können zusammen mit diesen Nutzungsbedingungen und den korrekten Herkunftsbezeichnungen weitergegeben werden.

Das Veröffentlichen von Bildern in Print- und Online-Publikationen ist nur mit vorheriger Genehmigung der Rechteinhaber erlaubt. Die systematische Speicherung von Teilen des elektronischen Angebots auf anderen Servern bedarf ebenfalls des schriftlichen Einverständnisses der Rechteinhaber.

Haftungsausschluss

Alle Angaben erfolgen ohne Gewähr für Vollständigkeit oder Richtigkeit. Es wird keine Haftung übernommen für Schäden durch die Verwendung von Informationen aus diesem Online-Angebot oder durch das Fehlen von Informationen. Dies gilt auch für Inhalte Dritter, die über dieses Angebot zugänglich sind.

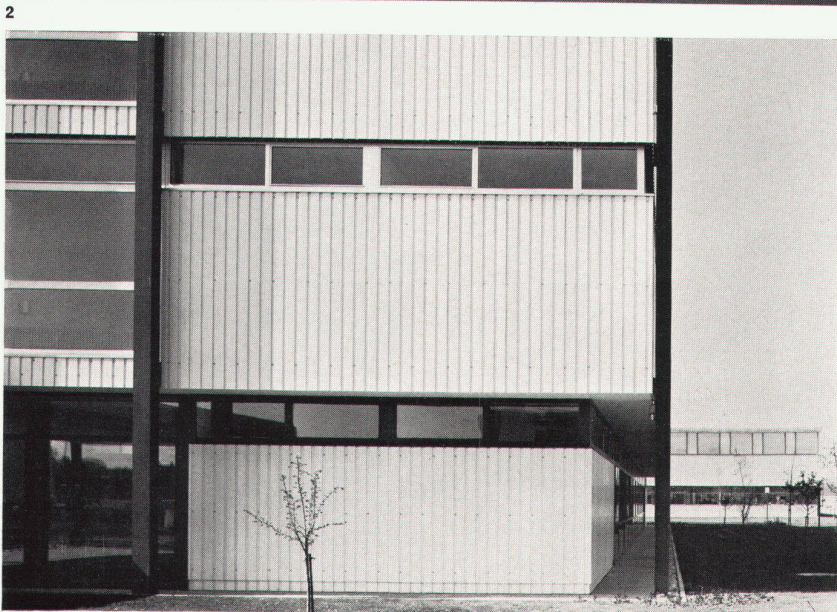
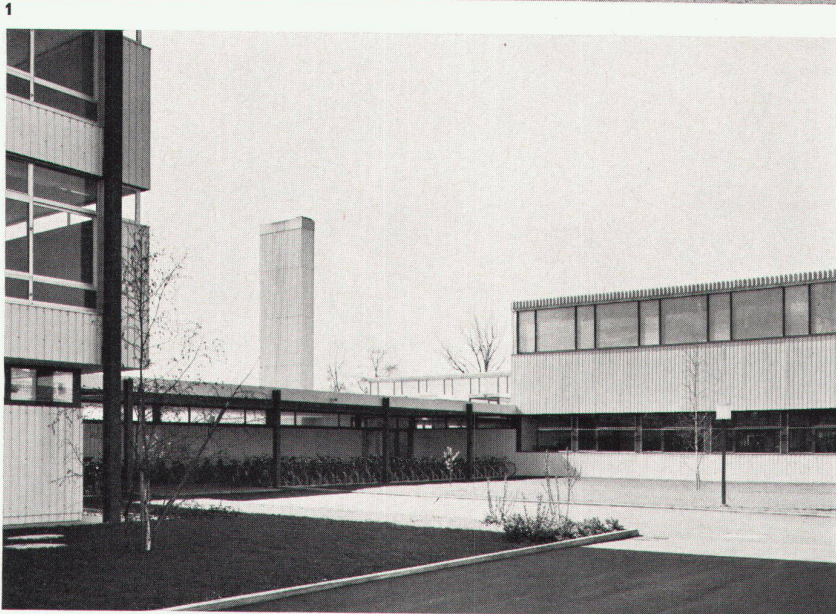
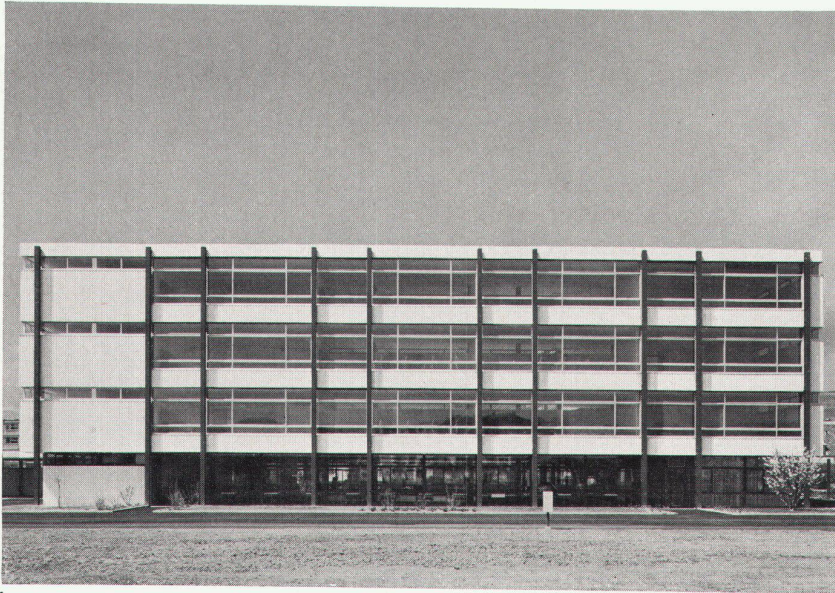
Centre d'enseignement professionnel à Yverdon

Architecte: F. Brugger FAS/SIA, Lausanne

Collaborateur: N. Pasche

Ingénieurs: Compagnie d'Etudes de Travaux Publics

Directeur: D' R. H. Lambert SIA, Lausanne



Cette école, construite en 1963-1967, est à la fois une école professionnelle, dans le sens d'une école des métiers, où le jeune homme fait son apprentissage comme élève journalier, et une école complémentaire professionnelle où l'apprenti, en stage pratique chez un patron, vient suivre les cours théoriques. C'est pourquoi le programme contient, à côté des salles de classes et des auditoriums, également des laboratoires et de grands ateliers qui ne diffèrent en rien d'une aire de fabrication des plus modernes.

C'est dire qu'une école de ce genre demande des investissements très considérables aussi bien en appareils techniques et scientifiques qu'en machines et outillages. Et si on pense également à la variété des professions allant du mécanicien et dessinateur technique jusqu'à la coiffeuse ou au boulanger, on s'aperçoit de la complexité du programme.

Le projet de l'école professionnelle d'Yverdon est sorti d'un concours organisé en 1957. L'importance du coût de la construction posait de nombreux problèmes et nécessitait une assez longue préparation, si bien que le chantier ne pouvait s'ouvrir qu'en 1963.

Le terrain est situé à l'ouest d'Yverdon, il est aussi inconsistant que le sous-sol de toute la ville. Il fallait donc commencer par battre une série impressionnante de pieux et réduire l'étagé des caves au strict minimum.

C'est pour les mêmes raisons qu'on a choisi une construction en acier; il fallait diminuer autant que possible le poids propre des bâtiments et pallier dans la mesure du possible aux fissurations consécutives aux tassements éventuels du terrain.

Une grande partie des bâtiments a pu être exécutée suivant une méthode fortement industrialisée; les armoires de classes, les parois de séparation, les plafonds, les revêtements de façades par exemple furent fabriqués par séries en atelier.

Le souci constant de l'architecte durant toute l'opération était la recherche d'unité dans les moyens d'expression, la simplicité dans le traitement du détail et la concentration sur l'essentiel, l'ordonnance générale.

L'ensemble de l'école professionnelle d'Yverdon se compose d'un bâtiment des cours de trois étages sur rez-de-chaussée, avec administration et centre communautaire, et d'un groupe d'ateliers avec les locaux annexes. Les deux bâtiments sont reliés par le préau couvert et les abris à vélos.

Lors du concours, les architectes devaient également étudier le développement du proche voisinage de l'école professionnelle et prévoir un quartier d'habitation ainsi qu'un technicum cantonal.

Tout se développe aujourd'hui dans ce sens, sauf que le technicum, déplacé plus à l'est d'Yverdon, sera remplacé par une école secondaire.

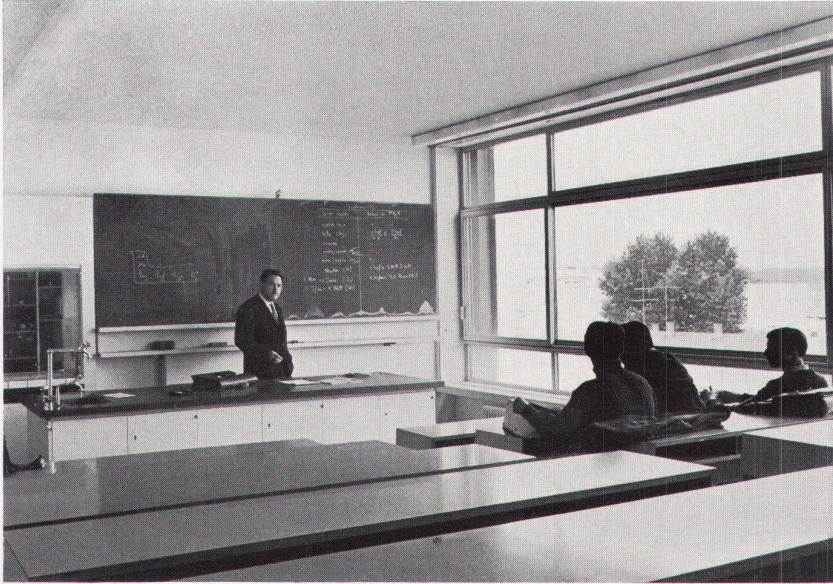
1
Bâtiment des cours, façade sud
Unterrichtstrakt, Südseite
Classroom building, south façade

2
Couvert pour vélos et ateliers
Veloabstellhalle und Werkstätten
Bicycle shed and workshops

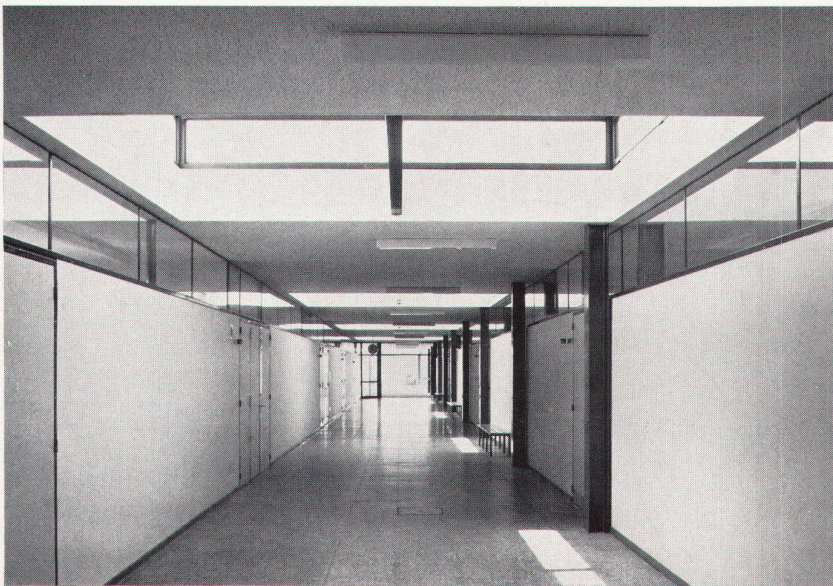
3
Détail de façade
Ausschnitt aus der Fassade
Façade detail



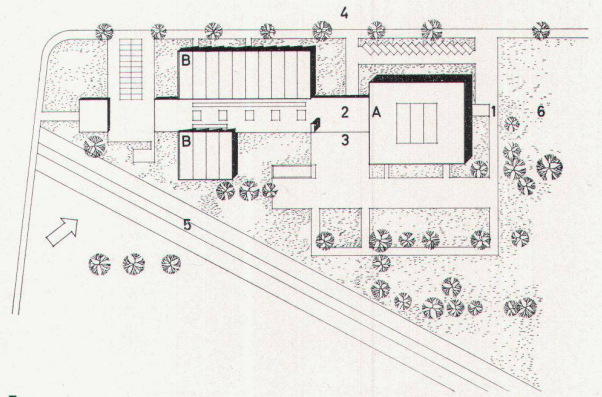
4



5



6



7

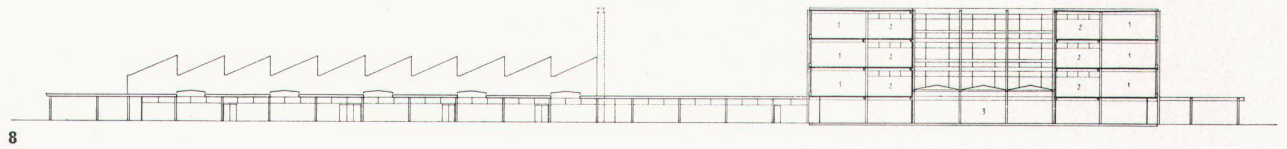
- A Bâtiment des cours
- B Bâtiment des ateliers
- 1 Entrée
- 2 Préau couvert
- 3 Préau
- 4 Rue Roger-de-Guimps
- 5 Canal
- 6 Future école secondaire

4 Bâtiment des cours, hall central, au fond le réfectoire
Unterrichtstrakt; zentrale Halle mit der Kantine im Hintergrund
Classroom building, central hall. Back: canteen

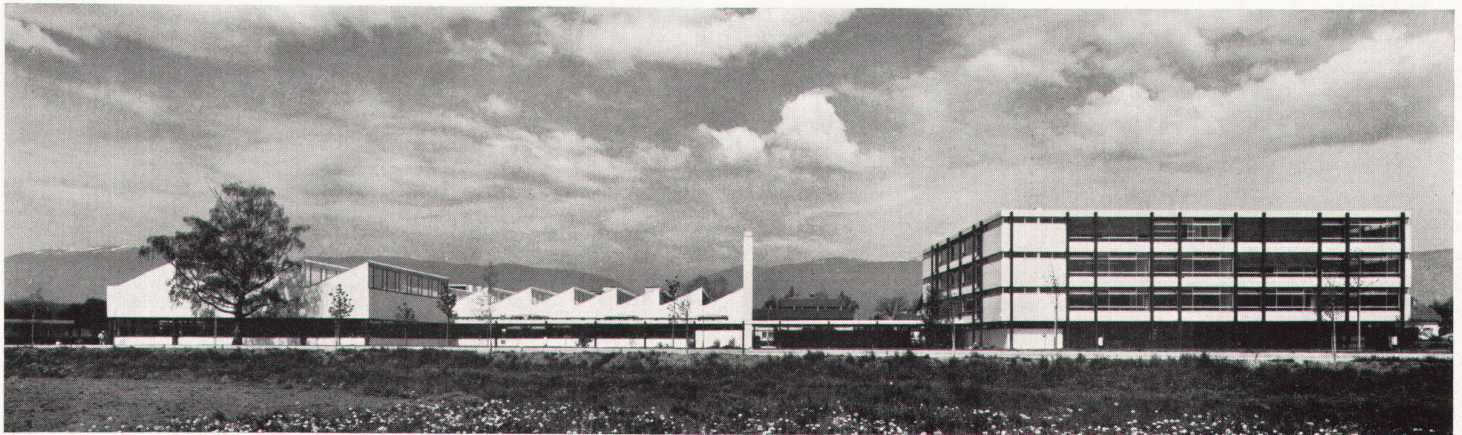
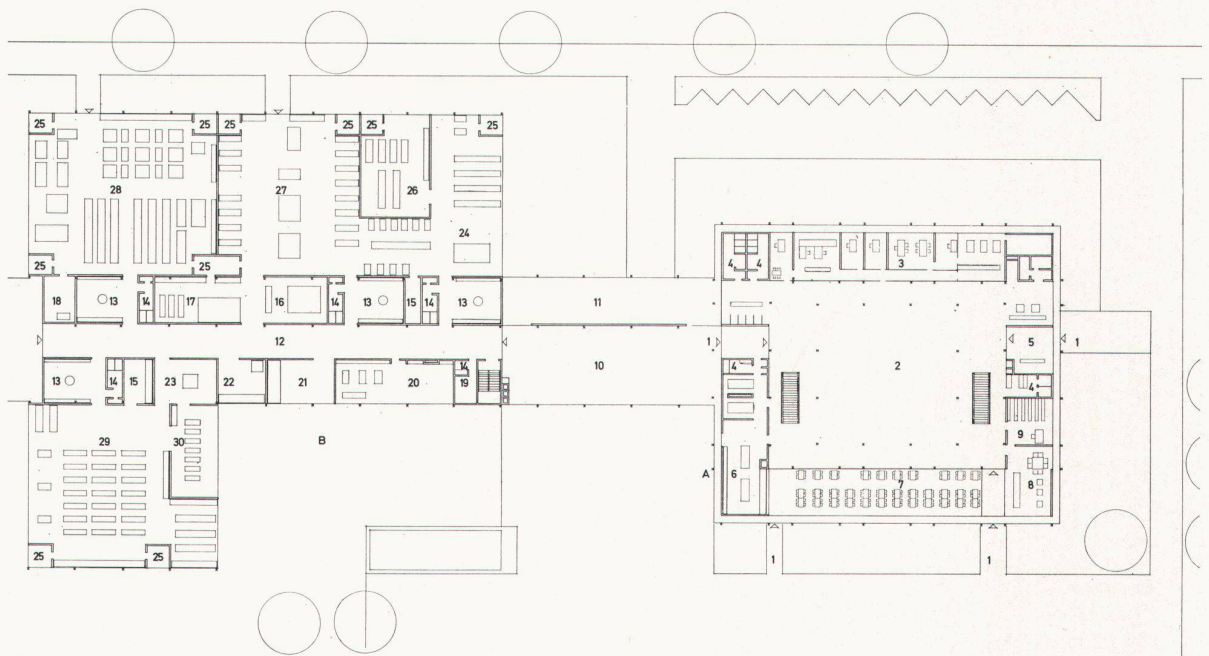
5 Un auditoire
Unterrichtszimmer
Auditorium

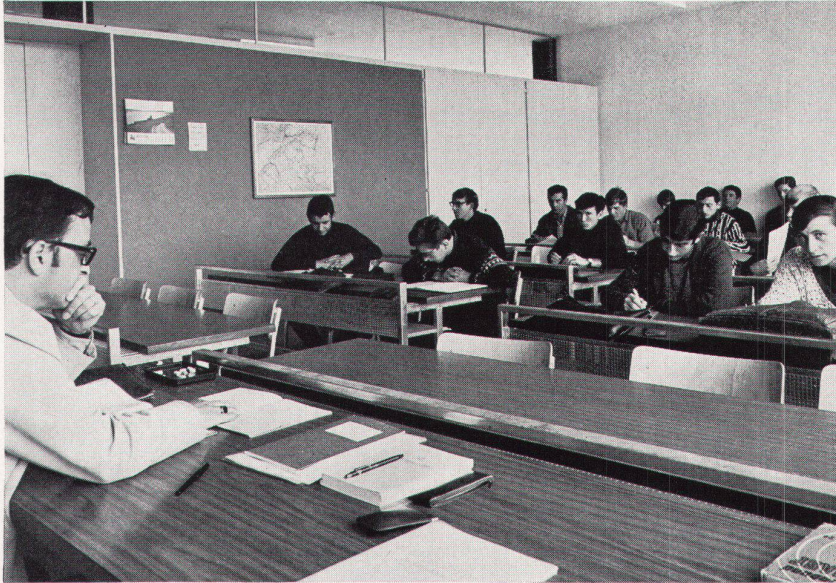
6 Ateliers, dégagement
Korridor zu den Werkstätten
Workshop

7 Situation env. 1:3000
Situation
Site plan



- A Bâtiment des cours
 1 Entrée
 2 Hall
 3 Direction
 4 W.-C.
 5 Entrée
 6 Cuisine
 7 Restaurant
 8 Salle des maîtres
 9 Bibliothèque
 10 Préau couvert
 11 Abris couvert pour vélos
 B Bâtiment des ateliers
 12 Hall
 13 Vestiaires
 14 W.-C.
 15 Dépôts
 16 Pièces terminées
 17 Magasin, outillage
 18 Traitement
 19 Infirmerie
 20 Auditoire mécanique
 21 Peinture
 22 Ebarbage
 23 Forge
 24 Atelier électrique
 25 Bureaux des chefs
 26 Laboratoire
 27 Atelier montage
 28 Atelier machines
 29 Atelier première année
 30 Soudure





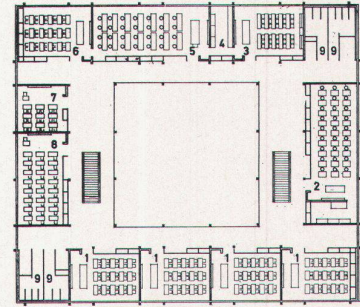
11



12



13



14

8 Coupe sur ateliers, préau et bâtiment de cours
Schnitt durch Werkstätten, Hof und Schulgebäude
Cross-section through workshops, courtyard and main building

9 Plan du rez-de-chaussée et des ateliers
Grundriß Erdgeschoß und Werkstätten
Plan of groundfloor and workshops

10 Vue générale sud; ateliers, préau, bâtiment des cours
Gesamtansicht von Süden, mit Werkstätten, Unterrichtstrakt und Vorplatz
General view from the south; workshops, campus, classroom building

11 Classe normale
Typisches Unterrichtszimmer
Standard classroom

12 Atelier première année
Werkstatt für das erste Lehrjahr
Freshmen's workshop

13 Le service au réfectoire
Kantine mit Selbstbedienung
Canteen

14 Plan du deuxième étage 1:900
Grundriß zweites Obergeschoß
Second-floor plan

- 1 Classes normales
- 2 Salle de dessin
- 3 Auditoire
- 4 Préparation
- 5 Laboratoire
- 6 Salle de théorie
- 7 Salle de cours
- 8 Salle spéciale
- 9 W.-C.

Photos: 1-3, 5-7, 11 Alrège, Pully; 10 R. Allegrini, Yverdon