

**Zeitschrift:** Das Werk : Architektur und Kunst = L'oeuvre : architecture et art  
**Band:** 55 (1968)  
**Heft:** 8: Industrialisiertes Bauen

**Artikel:** Wohneinheit : Architekten Jean Duret BSA/SIA, Genf  
**Autor:** [s.n.]  
**DOI:** <https://doi.org/10.5169/seals-42951>

### **Nutzungsbedingungen**

Die ETH-Bibliothek ist die Anbieterin der digitalisierten Zeitschriften. Sie besitzt keine Urheberrechte an den Zeitschriften und ist nicht verantwortlich für deren Inhalte. Die Rechte liegen in der Regel bei den Herausgebern beziehungsweise den externen Rechteinhabern. [Siehe Rechtliche Hinweise.](#)

### **Conditions d'utilisation**

L'ETH Library est le fournisseur des revues numérisées. Elle ne détient aucun droit d'auteur sur les revues et n'est pas responsable de leur contenu. En règle générale, les droits sont détenus par les éditeurs ou les détenteurs de droits externes. [Voir Informations légales.](#)

### **Terms of use**

The ETH Library is the provider of the digitised journals. It does not own any copyrights to the journals and is not responsible for their content. The rights usually lie with the publishers or the external rights holders. [See Legal notice.](#)

**Download PDF:** 18.10.2024

**ETH-Bibliothek Zürich, E-Periodica, <https://www.e-periodica.ch>**

# Industriell herstellbare Wohneinheit

**Architekten:** Jean Duret BSA/SIA, Genf; Raymond Reverdin SIA, Genf; Slobodan und Dobrila Vasilievic, SIA, Genf

**Mitarbeiter:** Peter von Meiss SIA, Genf; Gilbert Gutekunst, Genf

**Beratender Mitarbeiter:** Battelle Memorial Institute, Genf

Ein industrialisiertes Bausystem ist als eine Synthese aus Material- und Herstellungsbedingungen, Produktfunktionen und Marktgegebenheiten aufzufassen. Es wird vorausgesetzt, daß die Relation Produktion/Produkt auf den Forderungen einer Rationalisierung und Mechanisierung beruht.

Die Suche nach einer aus industrialisierten Methoden der Stahlverarbeitung hervorgehenden architektonischen Ausdrucksform ist einer jener faszinierenden Aspekte, wie sie, a priori, zwischen einem Bauprogramm und einem industrialisierten Bausystem vorhanden sein können.

Die folgenden Vorschläge sind – der Natur ihres prospektiven Charakters entsprechend – nicht frei von gewissen Unsicherheitsmomenten, insbesondere im Hinblick auf ihre produktionstechnischen Aspekte. Es wird die Aufgabe der zweiten Phase dieser Untersuchung sein, in Zusammenarbeit mit einer großen stahlverarbeitenden Industrie alle produktionstechnischen Probleme zu präzisieren und entsprechend zu lösen.

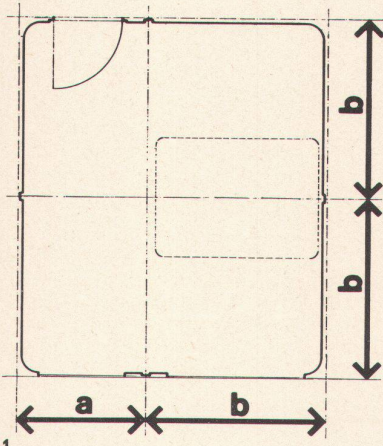
Die Verwendung von dünnen Stahlblechen im Bauen birgt bedeutende gestalterische Möglichkeiten. Die Methoden der Formgebung, in fortschreitender Entwicklung begriffen, ermöglichen einen neuartigen plastischen Ausdrucksreichtum, welcher direkt aus der industrialisierten Produktionstechnik resultiert. Die notwendigen Investitionen in die Produktionsmittel bleiben dabei immer Funktion der vom Markt her diktierten Seriengröße. Durch entsprechende Information wird aber eine immer größere Zahl von Menschen nach jenem Komfort verlangen, der ihnen die Industrie durch fortwährende Verbesserung der Qualität und der Möglichkeiten ihrer Produkte verschaffen kann. Da sich die Bedürfnisse, welche sich die Menschen schaffen, nie voll befriedigen lassen, wird der industrielle Wohnungsbau zu einer Art Konsumgut, was ihn bald zu unserer größten und ständigen Bauaufgabe machen wird. Der dabei entstehende quasi unbeschränkte Markt erlaubt eine Serienproduktion von Wohnungselementen aus Stahl, differenziert gestaltet entsprechend ihrer klar determinierten Funktion. Die Addier- und Auswechselbarkeit dieser Elemente ist in unseren Vorschlägen durch eine Maßkoordination auf der Basis einer Relation von Zahlenpaaren gewährleistet. Diese Konzeption sowie die folgenden technischen Prinzipien:

- Diskontinuität der Stahlschalenelemente
- Vereinheitlichung der Verbindungsdetails
- Anpaßbarkeit der Elemente an verschiedene europäische Wohnarten und Klimabedingungen

haben zu einer Lösung geführt, welche es erlaubt, mit einem Minimum von Elementtypen (Haupt- und Ergänzungselementen) ein Maximum an Kombinationsmöglichkeiten zu erzielen, welche sowohl für individuelle Wohnhäuser als auch für ein- oder mehrgeschossige Mehrfamilienhäuser verwendet werden können.

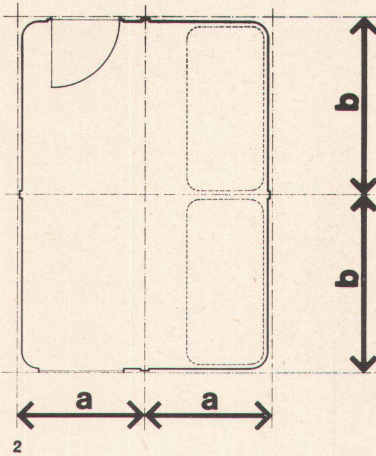
**1**  
Elternschlafzimmer  
Chambre des parents  
Master bedroom

**2**  
Kinderzimmer  
Chambre des enfants  
Children's room



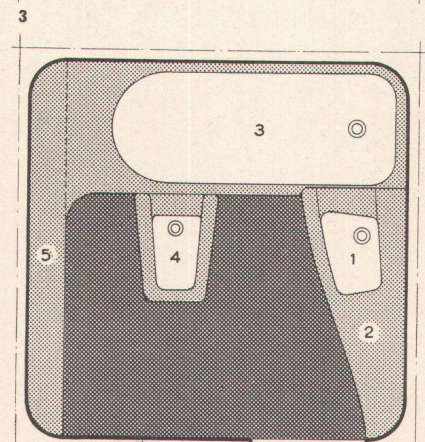
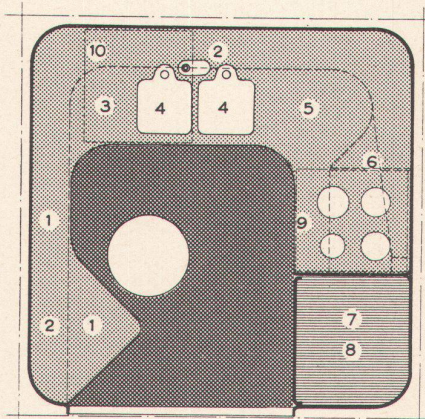
**3**  
Küche-Arbeitsraum-Block  
Cellule cuisine-laboratoire  
Kitchen-cum-laboratory unit

- 1 Arbeitstisch
- 2 Hängeschränke
- 3 Abtropfbrett
- 4 Waschbecken
- 5 Abstellfläche
- 6 Entlüftung
- 7 Kühlschrank
- 8 Vorräte
- 9 Herd und Ofen
- 10 Weitere Apparaturen



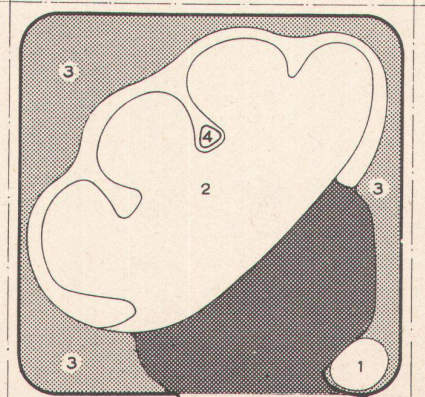
**4**  
Badezimmer-Block  
Cellule bain  
Bathroom unit

- 1 Waschtisch
- 2 Toilettentisch
- 3 Bad
- 4 Bidet
- 5 Tablare

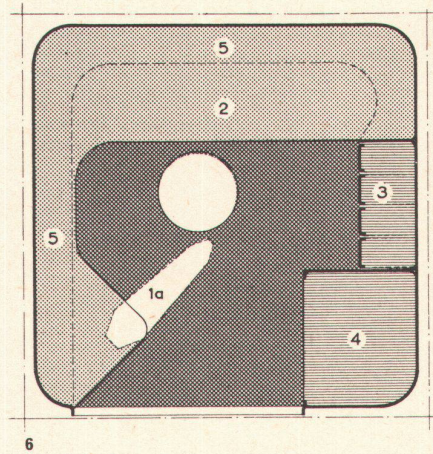


**5**  
Sitz-Block  
Cellule divan  
Divan unit

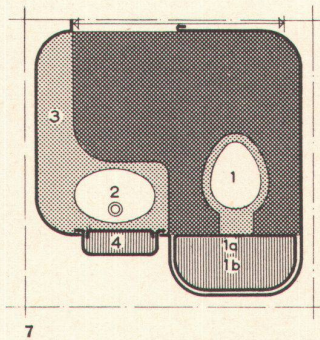
- 1 Television
- 2 Divan
- 3 Abstellfläche
- 4 Schaltbrett



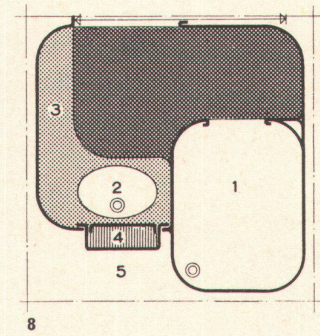
**5**



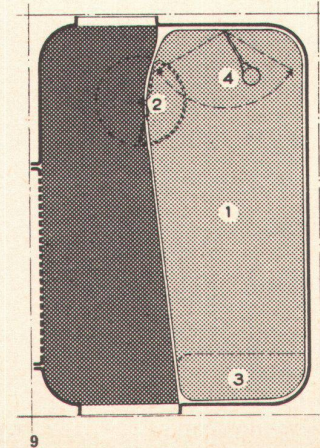
- 6**  
Haushalt-Block  
Cellule-ménage  
Household unit
- 1a** Bügelbrett  
**2** Zuschneidetisch  
**3** Schränke mit Schubladen  
**4** Putzschrank  
**5** Aufgehängte Tablare



- 7**  
WC-Block  
Cellule-WC  
WC unit
- 1** Cuvette  
**1a** Spülung  
**1b** Reservoir  
**2** Waschtisch  
**3** Schuhschrank  
**4** Glasschrank

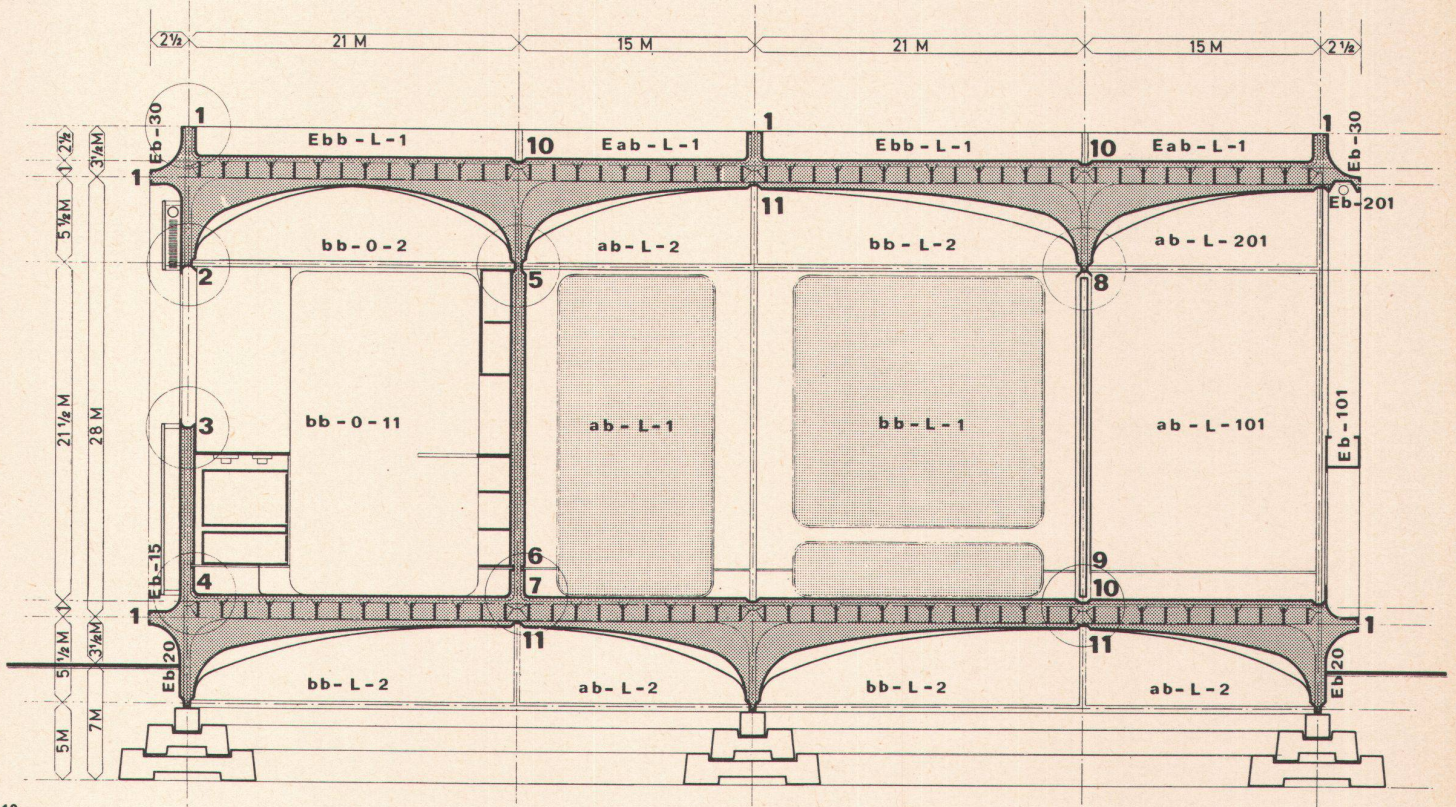


- 8**  
Waschraum-Duschraum-Block  
Cellule douche-lavabo  
Shower-washbasin unit
- 1** Dusche  
**2** Lavabo  
**3** Tablare  
**4** Glasschrank  
**5** Leitungsschacht



- 9**  
Einzelruheraum-Block  
Cellule repos individuel  
Individual resting unit
- 1** Bett  
**2** Drehbarer Nachttisch  
**3** Tablare  
**4** Drehbare Lampe

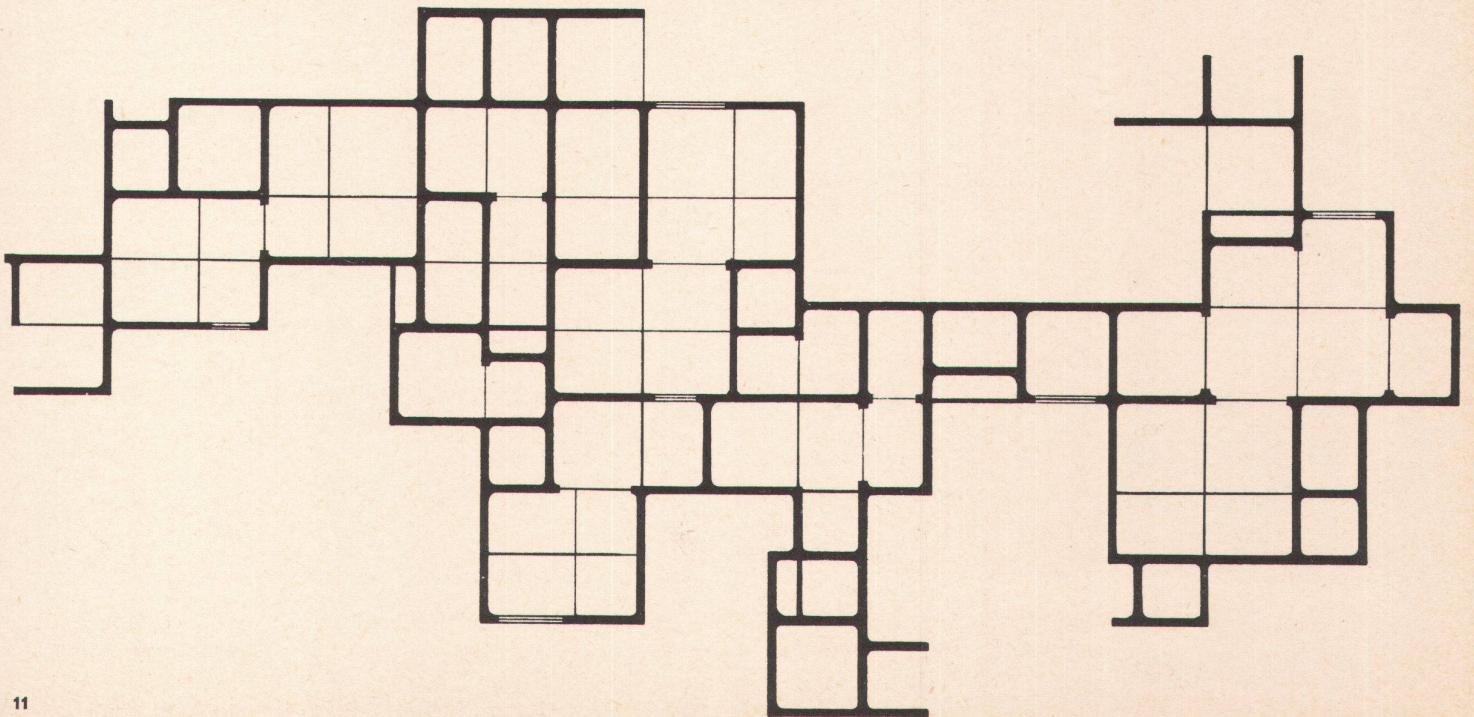
*Dieser Vorschlag einer industriell herstellbaren Wohneinheit ist ein schweizerischer Beitrag zum internationalen Projektwettbewerb, der von der Haute Autorité de la Communauté européenne de charbon et de l'acier 1965 ausgeschrieben worden war.*



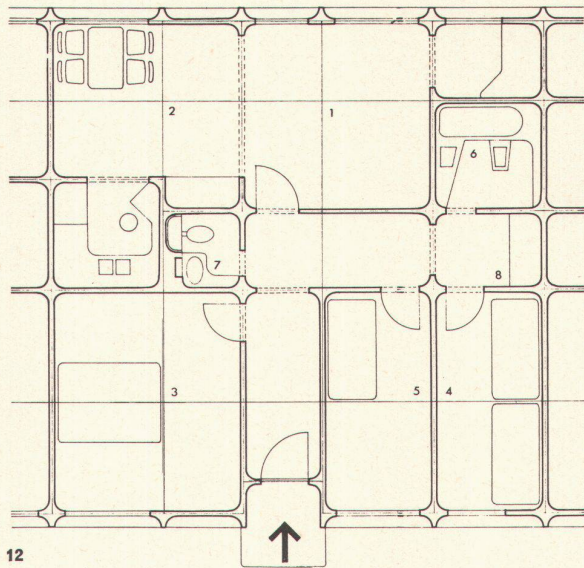
10

10  
Schnitt  
Coupe  
Cross-section

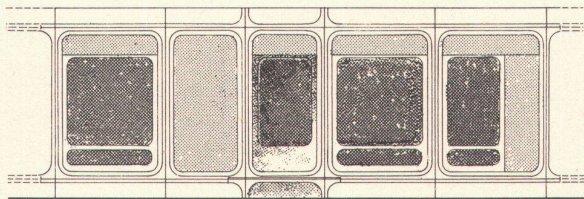
11  
Freigewählte Kombinationsvariante  
Composition libre assemblage  
Composition, freely assembled



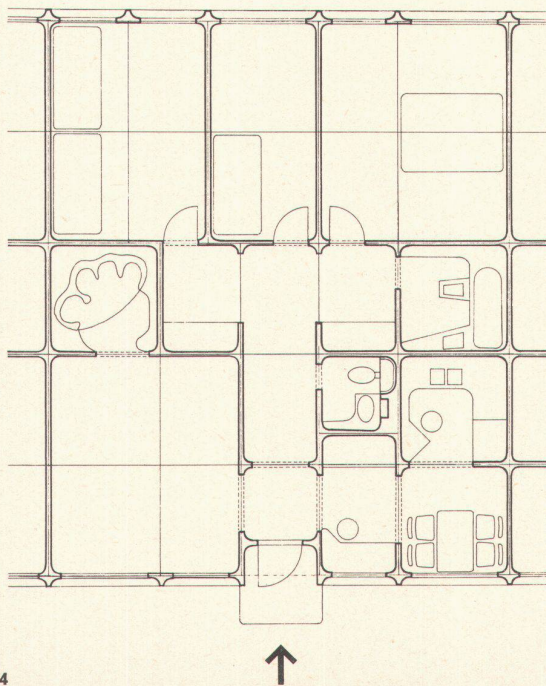
11



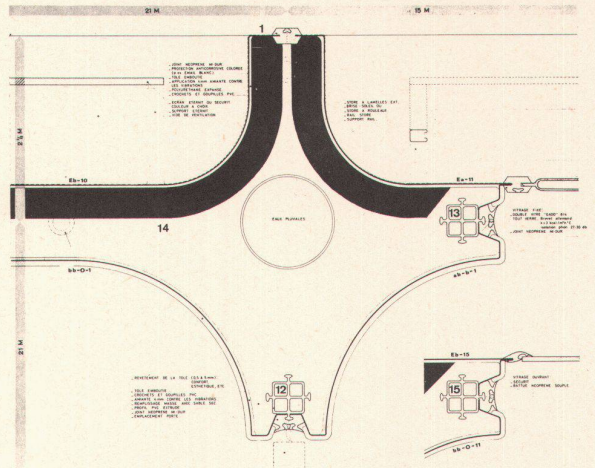
12



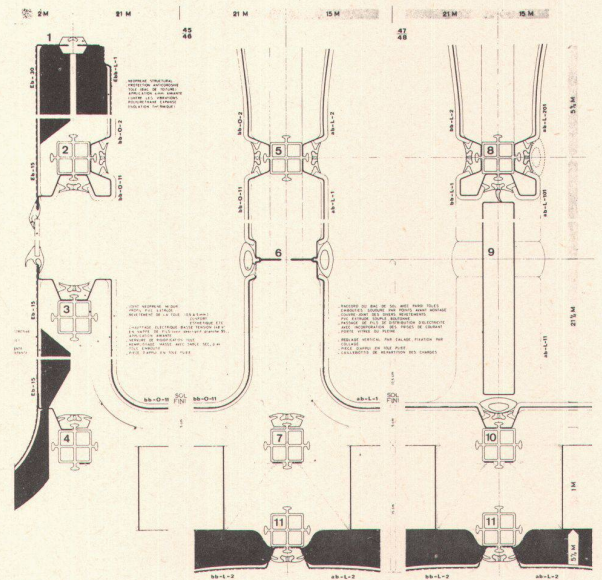
13



14



15



16

**12**  
Grundriß Einfamilienhaus  
Plan d'une maison pour une famille  
Plan of single-family house

- 1 Aufenthaltsraum
- 2 Eßplatz und Laborküche
- 3 Elternschlafzimmer
- 4 Kinderzimmer
- 5 Einzelzimmer
- 6 Bad
- 7 WC
- 8 Abstellraum

**13**  
Fassade Einfamilienhaus  
Façade d'une maison pour une famille  
Single-family house, façade

**14**  
Grundriß Einfamilienhaus, Variante  
Plan de composition d'une maison pour une famille, variante  
Single-family house, alternative plan

**15**  
Horizontalschnitt einer Verbindungsstruktur  
Plan structure – joints d'assemblage  
Structural and assembly plan

**16**  
Schnitt einer Verbindungsstruktur  
Coupe structure – joints d'assemblage  
Structural and assembly cross-section