

Sommerhäuser in Windermere, Canada : Architekt Gordon Lee Atkins

Autor(en): [s.n.]

Objektyp: **Article**

Zeitschrift: **Das Werk : Architektur und Kunst = L'oeuvre : architecture et art**

Band (Jahr): **56 (1969)**

Heft 1: **Einfamilienhäuser; Ferienhäuser**

PDF erstellt am: **13.09.2024**

Persistenter Link: <https://doi.org/10.5169/seals-87244>

Nutzungsbedingungen

Die ETH-Bibliothek ist Anbieterin der digitalisierten Zeitschriften. Sie besitzt keine Urheberrechte an den Inhalten der Zeitschriften. Die Rechte liegen in der Regel bei den Herausgebern.

Die auf der Plattform e-periodica veröffentlichten Dokumente stehen für nicht-kommerzielle Zwecke in Lehre und Forschung sowie für die private Nutzung frei zur Verfügung. Einzelne Dateien oder Ausdrucke aus diesem Angebot können zusammen mit diesen Nutzungsbedingungen und den korrekten Herkunftsbezeichnungen weitergegeben werden.

Das Veröffentlichen von Bildern in Print- und Online-Publikationen ist nur mit vorheriger Genehmigung der Rechteinhaber erlaubt. Die systematische Speicherung von Teilen des elektronischen Angebots auf anderen Servern bedarf ebenfalls des schriftlichen Einverständnisses der Rechteinhaber.

Haftungsausschluss

Alle Angaben erfolgen ohne Gewähr für Vollständigkeit oder Richtigkeit. Es wird keine Haftung übernommen für Schäden durch die Verwendung von Informationen aus diesem Online-Angebot oder durch das Fehlen von Informationen. Dies gilt auch für Inhalte Dritter, die über dieses Angebot zugänglich sind.

Sommerhäuser in Windermere, Canada

Architekt: Gordon Lee Atkins, Calgary, Alberta,
Canada



1

1
Zwei Brüder mit unterschiedlich zahlreichen Familien bauten sich gemeinsam diese Häuser

2
Das kleinere Haus besteht im wesentlichen aus dem Wohnraum und der Galerie, mit Belichtung durch Dachaufbauten

3
Haus der neunköpfigen Familie. Die Häuser stehen auf Pfeilern, folgen aber den Bewegungen des Terrains

1
Ces maisons ont été construites en commun par deux frères avec des familles de grandeur très différente

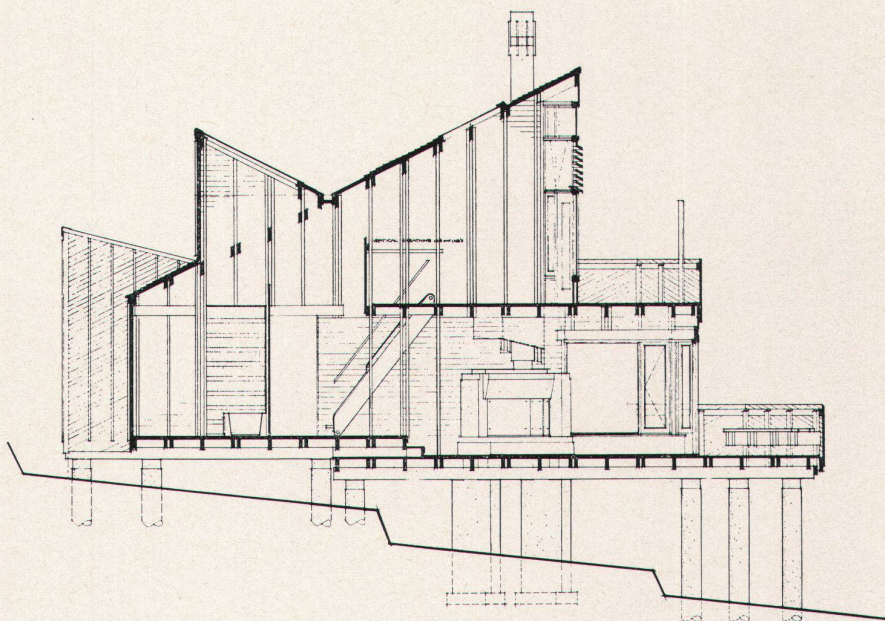
2
La plus petite des maisons est formée essentiellement par une salle de séjour avec une galerie, recevant le jour par les combles

3
La grande maison, pour la famille de neuf personnes. Les maisons sont aménagées sur des piliers, mais suivent la configuration du terrain

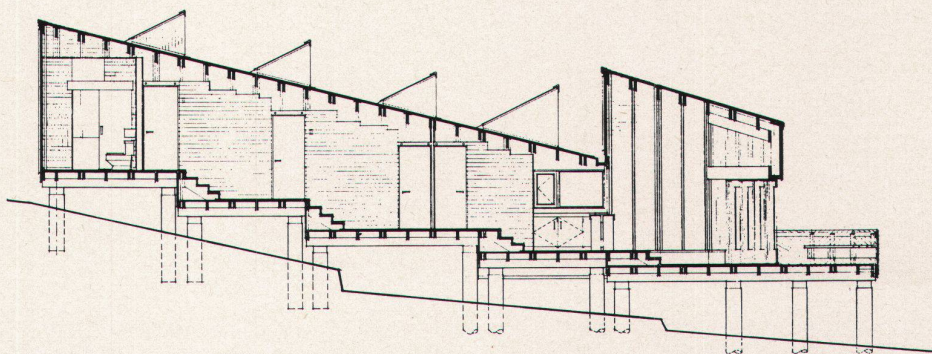
1
Two brothers with families of different sizes combined to build these houses

2
The smaller house consists mainly of a living room and a gallery lighted by roof superstructures

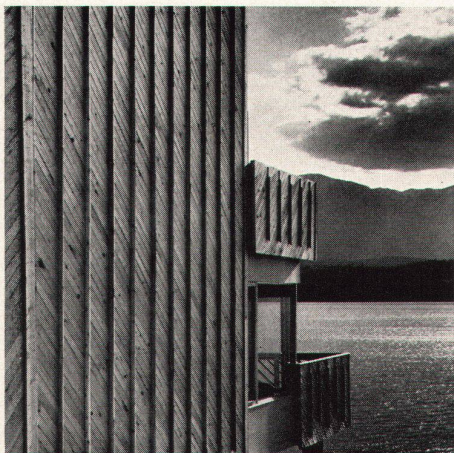
3
House of the nine-person family. The houses stand on pillars but follow the movements of the terrain



2



3



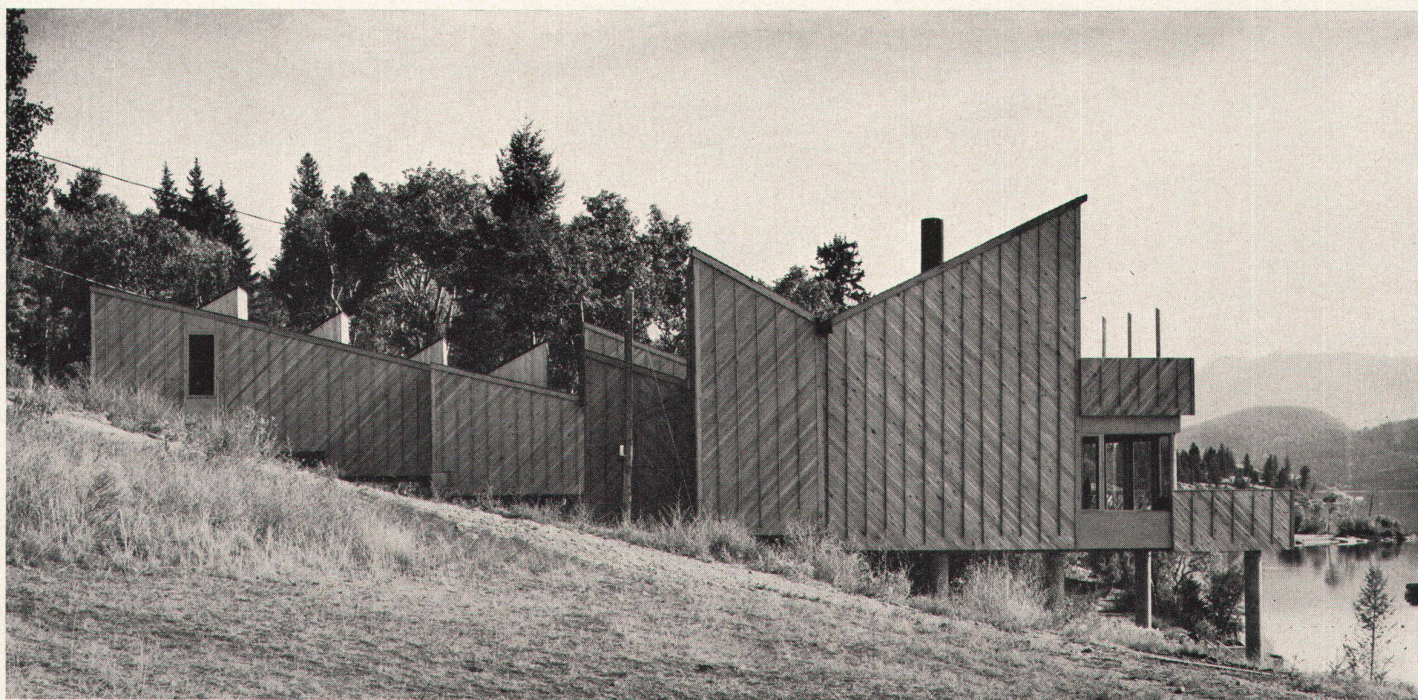
4



5



6



7

4
Balkone des kleineren Hauses

5
Dachaufbauten über den Kinderzimmern

6
Aufgang zum großen Balkon

7
Die Außenwände sind diagonal mit Brettern ver-
schalt und mit senkrechten Latten versteift

4
Balcons de la petite maison

5
Combles au-dessus des chambres des enfants

6
Montée vers le grand balcon

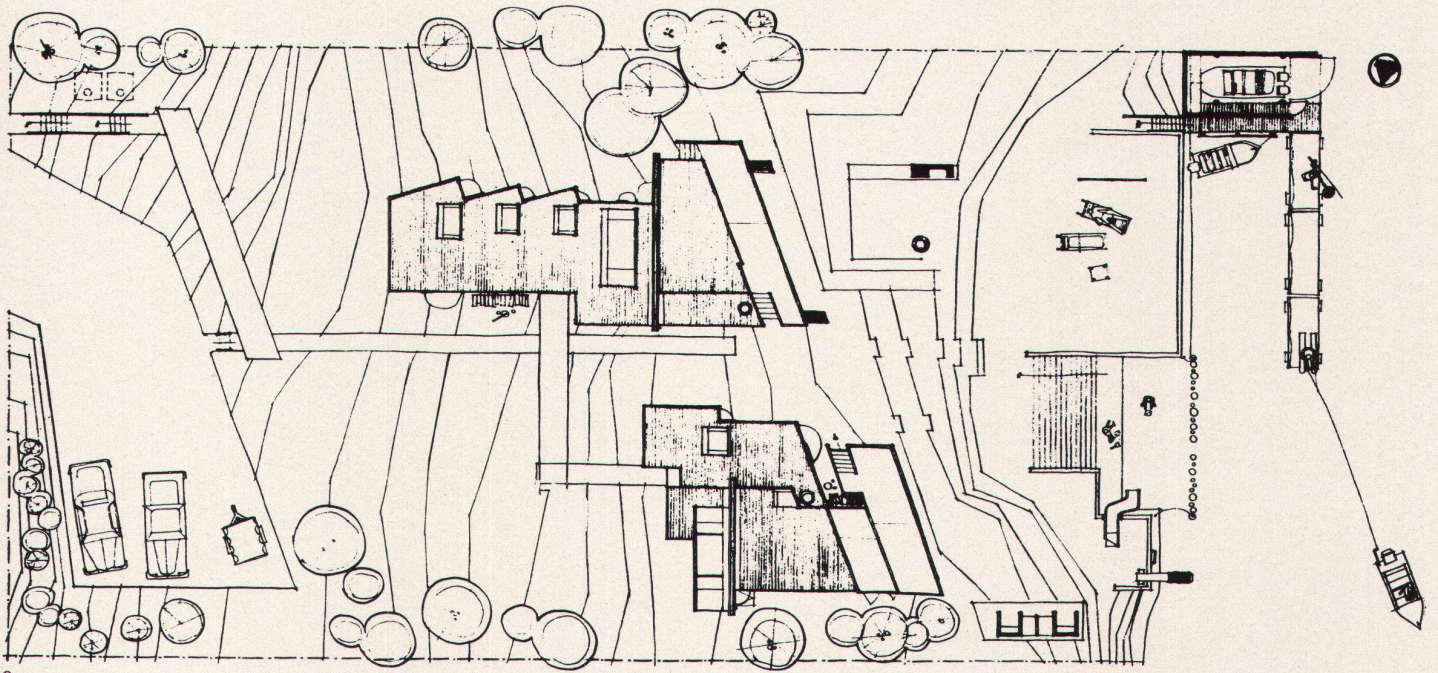
7
*Les parois extérieures sont revêtues de planches
diagonales, renforcées par des lattes verticales*

4
Balcony of the smaller house

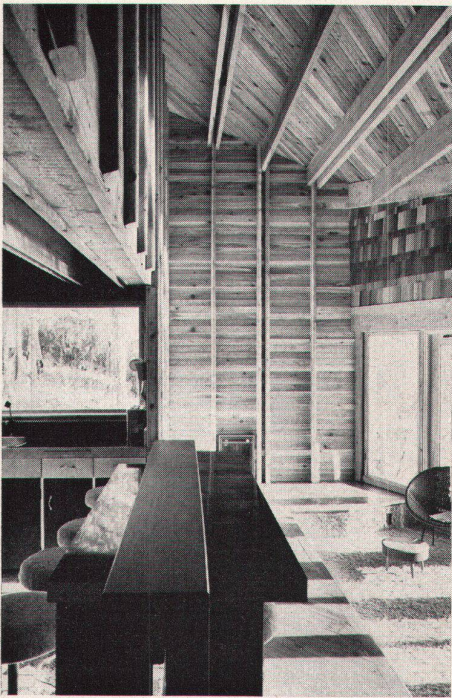
5
Roof superstructures above the nurseries

6
Way up to the big balcony

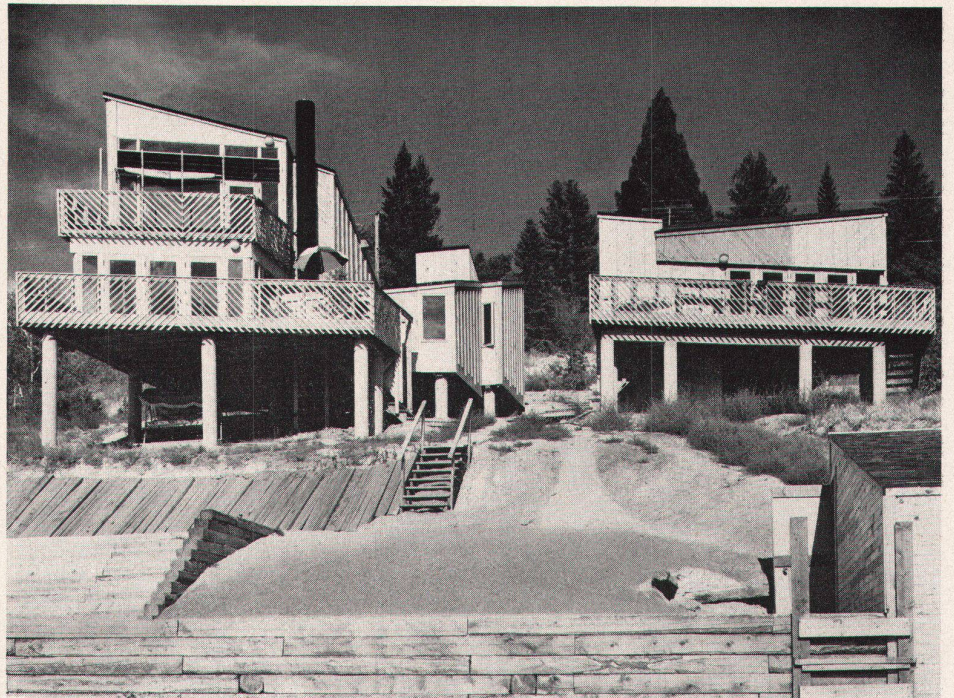
7
The exterior walls are clad with diagonal
boards stiffened with vertical laths



8



9



10

8
Situationsplan
9
Auch die Innenwände sind mit Brettern verschalt
10
Balkongeländer aus diagonalen Latten

8
Situation
9
Les parois intérieures sont également revêtues de planches
10
Balustrades des balcons formées par des lattes diagonales

8
Site plan
9
The interior walls are also faced with boarding
10
Balcony balustrade of diagonal laths
Photos: Matthews, Windermere, B. C.