

Überbauung Sorgane bei Florenz : Architekten Leonardo Ricci, Leonardo Savioli

Autor(en): [s.n.]

Objektyp: **Article**

Zeitschrift: **Das Werk : Architektur und Kunst = L'oeuvre : architecture et art**

Band (Jahr): **56 (1969)**

Heft 5: **Mehrfamilienhäuser**

PDF erstellt am: **13.09.2024**

Persistenter Link: <https://doi.org/10.5169/seals-87328>

Nutzungsbedingungen

Die ETH-Bibliothek ist Anbieterin der digitalisierten Zeitschriften. Sie besitzt keine Urheberrechte an den Inhalten der Zeitschriften. Die Rechte liegen in der Regel bei den Herausgebern. Die auf der Plattform e-periodica veröffentlichten Dokumente stehen für nicht-kommerzielle Zwecke in Lehre und Forschung sowie für die private Nutzung frei zur Verfügung. Einzelne Dateien oder Ausdrucke aus diesem Angebot können zusammen mit diesen Nutzungsbedingungen und den korrekten Herkunftsbezeichnungen weitergegeben werden. Das Veröffentlichen von Bildern in Print- und Online-Publikationen ist nur mit vorheriger Genehmigung der Rechteinhaber erlaubt. Die systematische Speicherung von Teilen des elektronischen Angebots auf anderen Servern bedarf ebenfalls des schriftlichen Einverständnisses der Rechteinhaber.

Haftungsausschluss

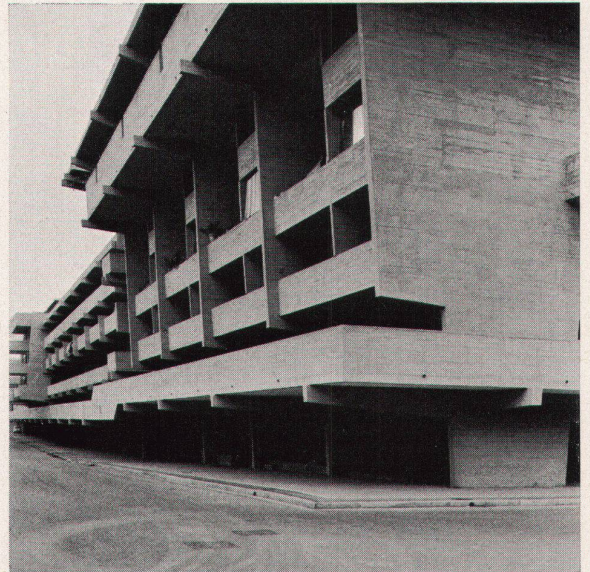
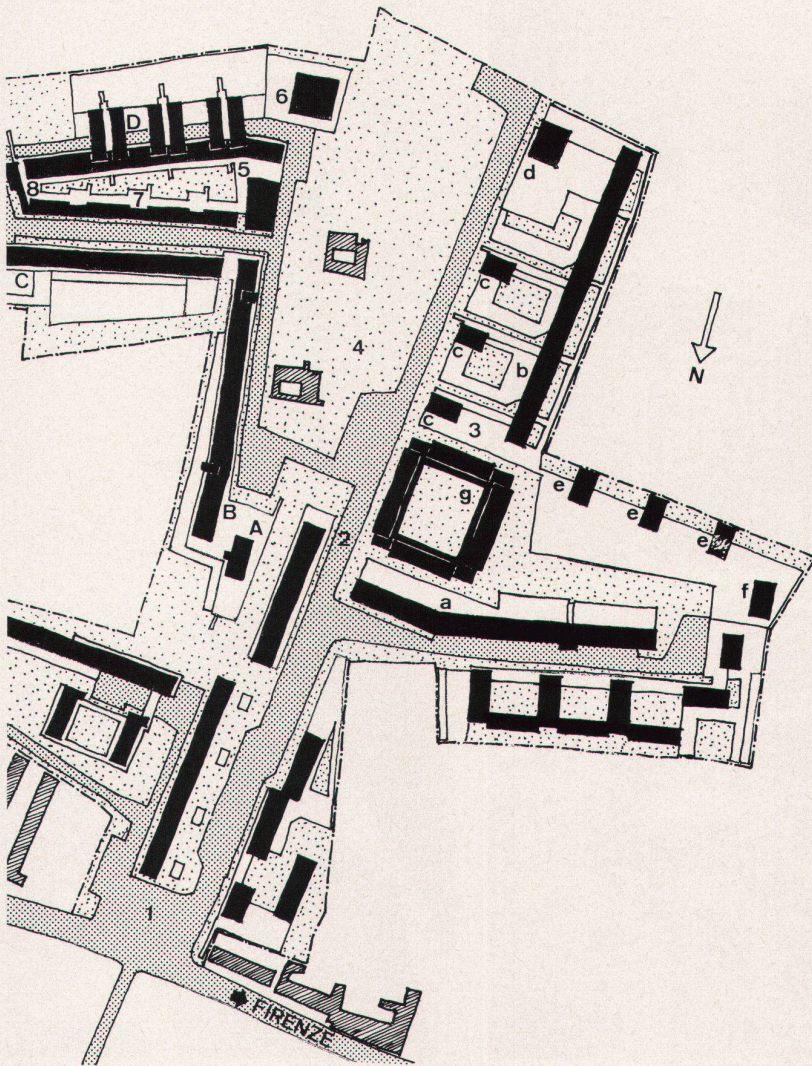
Alle Angaben erfolgen ohne Gewähr für Vollständigkeit oder Richtigkeit. Es wird keine Haftung übernommen für Schäden durch die Verwendung von Informationen aus diesem Online-Angebot oder durch das Fehlen von Informationen. Dies gilt auch für Inhalte Dritter, die über dieses Angebot zugänglich sind.

Überbauung Sorgane bei Florenz

Gruppe Ricci: A. Casali, L. Cencetti, F. Milanese, G. Petrelli, E. Trapani
 Gruppe Savioli: M. D. Bardeschi, V. Giorgini, F. Gori, D. Santi

Architekten: Prof. Dr. Leonardo Ricci, Florenz
 Dr. Leonardo Savioli, Florenz
 Planung: 1962/63
 Baubeginn: 1966

Seiten 323–327 mitgeteilt von Friedrich Keller, Winterthur



Photos: B, c, 3 Friedrich Keller, Winterthur; 1, 9, 10 Giuliano Gameliel, Florenz; 4, 5 Bazzechi, Florenz

a
 Mehrzweckbau der Gruppe Savioli, Projekt
 b, c, d, e, f, g
 Realisierte Wohnbauten der Gruppe Savioli
 A
 Wohnturm der Gruppe Ricci, im Bau
 B
 Mehrzweckgebäude der Gruppe Ricci
 C, D, 7, 8
 Wohn- und andere Bauten der Gruppe Ricci
 1 Zugang zum Quartier, 2 Hauptachse, 3 Markt, 4 Schule
 (noch nicht realisiert), 5 Kirche (noch nicht realisiert),
 6 Kino (im Bau), 7 Werkstätten, 8 Kindergarten

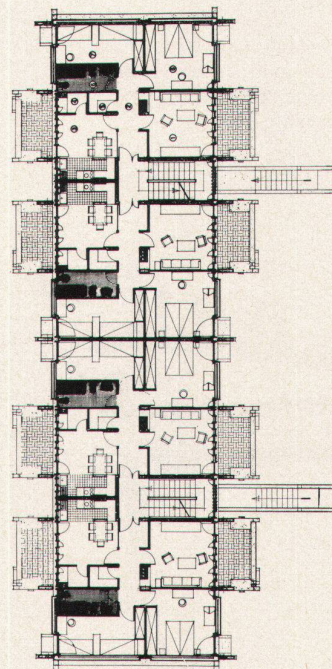
a
Immeubles à usages multiples du groupe Savioli, projet
 b, c, d, e, f, g
Immeubles d'habitation réalisés du groupe Savioli
 A
Tour d'habitation du groupe Ricci, en construction
 B
Immeubles à usages multiples du groupe Ricci
 C, D, 7, 8
Immeubles d'habitation et autres constructions du groupe Ricci
 1 Accès au quartier, 2 Axe principale, 3 Marché, 4 Ecole (pas encore réalisée), 5 Eglise (pas encore réalisée), 6 Cinéma (en construction), 7 Ateliers, 8 Ecole maternelle

a
 Multi-purpose building by the Savioli Group, project
 b, c, d, e, f, g
 Dwelling buildings actually effected by the Savioli Group
 A
 Tower dwelling block by the Ricci Group, under construction
 B
 Multi-purpose building by the Ricci Group
 C, D, 7, 8
 Dwelling and other buildings by the Ricci Group
 1 Access to precinct, 2 Main axis, 3 Market, 4 School (not yet built), 5 Church (not yet built), 6 Cinema (under construction), 7 Workshops, 8 Kindergarten



1

Leonardo Savioli



2

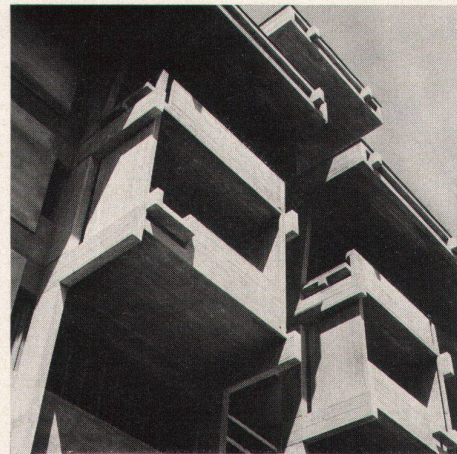
1:500



3



4



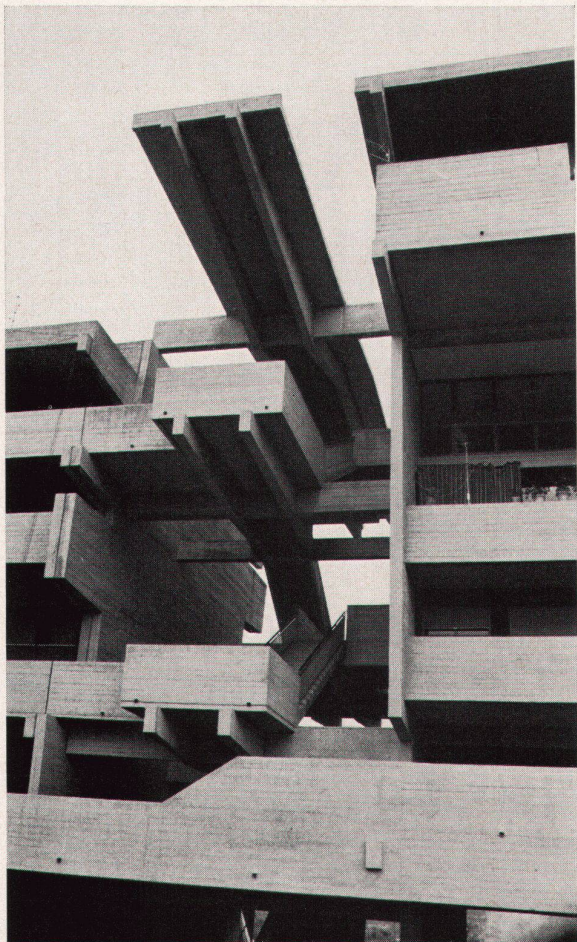
5

1-5
Der von der Gruppe Savioli entworfene Teil Sorganes besteht aus einem zentralen und quadratischen Kern (g), in dem sich im Erdgeschoß das öffentliche Leben des ganzen Quartiers abspielen wird und von welchem auch die Fußwege und Laubengänge zu den Wohnhäusern ausgehen. Die Wohnhäuser sind eine Weiterentwicklung des Gedankens der Unité d'habitation, wobei die Skelettkonstruktion die verschiedensten Wohnungstypen erlaubt. Mit der Konzeption des flexiblen Einzelelements wird die teilweise Vorfabrikation kombiniert mit ausdrucksstarken Möglichkeiten der Wiederholung und des Unwiederholbaren

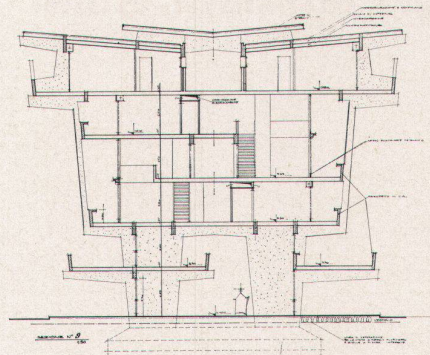
1-5
La partie du lotissement Sorgane projetée par le groupe Savioli comporte un noyau central carré (g), au rez-de-chaussée duquel se déroulera la vie publique de tout le quartier et qui sera le point de départ des chemins pour piétons et des galeries d'accès aux immeubles d'habitation. Ces immeubles sont un développement ultérieur de l'idée de l'unité d'habitation; l'ossature permet des types d'appartements très différenciés. La conception de l'élément individuel flexible est combinée à une préfabrication partielle et produit ainsi des effets très expressifs de répétition et d'individualité

1-5
That portion of Sorgane realized by the Savioli Group consists of a central, rectangular core (g) in the ground floor of which the public activities of the entire precinct will take place and from which walkways and arcades radiate to the dwelling blocks
The dwelling blocks are an advanced development of the 'Unité d'habitation' idea, the skeleton design permitting the most diverse types of dwelling. The concept of flexible individual elements is combined with partial pre-fabrication to produce highly expressive possibilities for repetition and unrepeatability

Leonardo Ricci

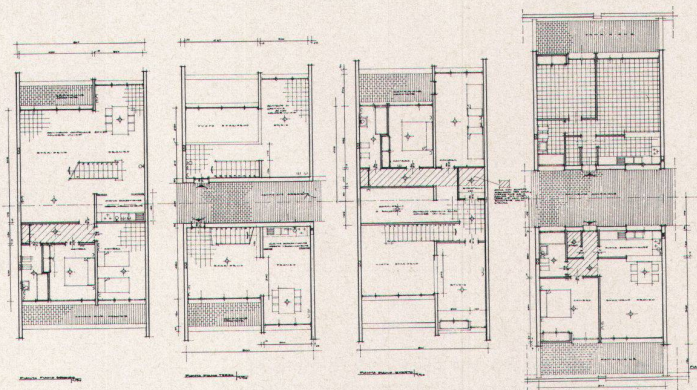


6



7

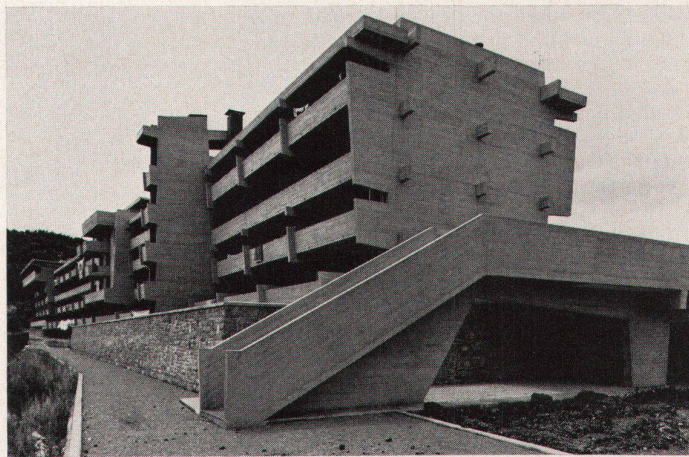
1:500



8



9



10

6-10

Die Grundkonzeption der Gruppe Ricci ist städtebaulicher Art: die Makrostruktur, in deren unfertigen Zellen sich Wohnungen und Läden in freier Weise selber einrichten. Bei der Realisierung mußten Abstriche gemacht werden; geblieben sind die tragenden Schotenzwände, zwischen denen die Wohnungen und Geschäfte eingehängt sind, und das umfassende Fußgängerzirkulationssystem. Das hier abgebildete Gebäude (B) erhebt sich über zwei Geschäftsgeschossen mit einer Fußgängerplattform im ersten Obergeschoß

6-10

La macrostructure, c'est-à-dire une conception de nature urbaniste, est le point de départ des travaux du groupe Ricci: appartements et magasins s'installent pour ainsi dire tout seuls et librement dans des cellules inachevées. Bien qu'on ait dû faire des concessions au cours de la réalisation, il reste toujours les cloisons portantes, dans lesquelles sont insérés les appartements et les magasins, ainsi que le vaste système de circulation pour les piétons. L'immeuble (B) sur la photo est situé en élévation sur deux niveaux commerçants, avec une plate-forme pour les piétons au premier étage

6-10

The Ricci Group has drawn its basic concept from the field of town planning – a macrostructure embracing incomplete cells in which flats and shops are sited as though at random. In practice it has been necessary to make cuts. What remains are the shell-bearing walls, between which the dwellings and shops are suspended, and the overall pedestrian traffic organization. The building shown here (B) rises above two commercial floors, with a raised pedestrian walkway to the first floor