

# Eléments d'une étude sur l'Université de Genève

Autor(en): **Reverdin, Raymond**

Objektyp: **Article**

Zeitschrift: **Das Werk : Architektur und Kunst = L'oeuvre : architecture et art**

Band (Jahr): **57 (1970)**

Heft 3: **Universitätsplanung in der Schweiz**

PDF erstellt am: **12.07.2024**

Persistenter Link: <https://doi.org/10.5169/seals-82162>

## **Nutzungsbedingungen**

Die ETH-Bibliothek ist Anbieterin der digitalisierten Zeitschriften. Sie besitzt keine Urheberrechte an den Inhalten der Zeitschriften. Die Rechte liegen in der Regel bei den Herausgebern.

Die auf der Plattform e-periodica veröffentlichten Dokumente stehen für nicht-kommerzielle Zwecke in Lehre und Forschung sowie für die private Nutzung frei zur Verfügung. Einzelne Dateien oder Ausdrucke aus diesem Angebot können zusammen mit diesen Nutzungsbedingungen und den korrekten Herkunftsbezeichnungen weitergegeben werden.

Das Veröffentlichen von Bildern in Print- und Online-Publikationen ist nur mit vorheriger Genehmigung der Rechteinhaber erlaubt. Die systematische Speicherung von Teilen des elektronischen Angebots auf anderen Servern bedarf ebenfalls des schriftlichen Einverständnisses der Rechteinhaber.

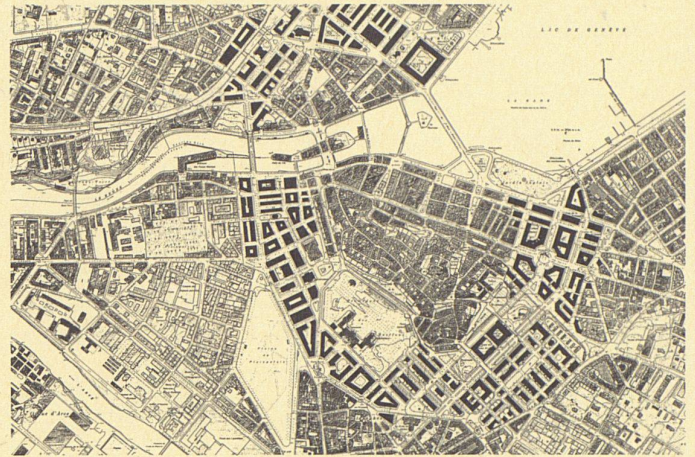
## **Haftungsausschluss**

Alle Angaben erfolgen ohne Gewähr für Vollständigkeit oder Richtigkeit. Es wird keine Haftung übernommen für Schäden durch die Verwendung von Informationen aus diesem Online-Angebot oder durch das Fehlen von Informationen. Dies gilt auch für Inhalte Dritter, die über dieses Angebot zugänglich sind.



# Éléments d'une étude sur l'Université de Genève

par Raymond Reverdin et son atelier d'étudiants, Genève



- |   |   |  |
|---|---|--|
| ●●●●● Enseignement purement universitaire       | ●●●●● Hochschulausbildung                       | ●●●●● Education, purely university level               |
| ◐◐◐◐◐ Enseignement à usage mixte                | ◐◐◐◐◐ Gemischte Ausbildung                      | ◐◐◐◐◐ Education, mixed                                 |
| ⋯⋯⋯ Terrain pour l'extension de l'Université    | ⋯⋯⋯ Bauland für die Erweiterung der Universität | ⋯⋯⋯ Ground for university extension                    |
| ■ ■ ■ ■ ■ Logement étudiantin édifié par l'Etat | ■ ■ ■ ■ ■ Staatliche Studentenwohnungen         | ■ ■ ■ ■ ■ Student housing erected by the state         |
| □ □ □ □ □ Logement étudiantin privé             | □ □ □ □ □ Private Studentenwohnungen            | □ □ □ □ □ Student housing erected by private instances |
| ▲ ▲ ▲ Centre de recherche                       | ▲ ▲ ▲ Forschungszentrum                         | ▲ ▲ ▲ Research centre                                  |



1  
Die Universität des 19. Jahrhunderts befindet sich in der Zone der ehemaligen Befestigungen – sie enthält eine Fußgänger Verbindung von der Innenstadt zur Umgebung

2  
Die höhere Ausbildung gemäß dem Rechenschaftsbericht der städtebaulichen Kommission 3, 4

Zwei Prinzipien der Ausdehnung der Universität, ausgearbeitet von Studenten der EAUG 1968/69

1  
L'université du XIX<sup>e</sup> siècle se trouve dans la zone des anciennes fortifications – à travers les bâtiments universitaires un chemin pour piétons relie le centre de la ville à la périphérie

2  
Formation supérieure selon le rapport d'exercice de la commission de planification urbaine 3, 4

Deux principes d'extension de l'université, étudiés par les étudiants de l'EAUG 1968/69

1  
The nineteenth-century university is situated in the old city wall zone – it contains a footpath connecting with the centre of the town

2  
The prospects for higher education according to the report submitted by the town-planning commission 3, 4

Two principles behind the university extension programme, elaborated by students of the EAUG 1968/69

Genève ...

Un entourage montagneux, une plaine vallonnée, une colline, un lac, un fleuve et une rivière constituent l'assiette de Genève; – un établissement urbain clef dont les origines sont anciennes et qui s'est développé au détriment des campagnes progressivement déboisées avec des cours et des plans d'eau en état de tracés changeants; – des hommes de passage, puis en refuge, resserrés entre eux, puis en expansion par des antennes actives vers un avenir à progression démographique: tels sont les traits dominants.

L'Université ...

Par définition étymologique elle englobe l'univers par le programme de connaissances qu'elle transmet et crée avec le moyen de la recherche comme base d'action de renouveau. Elle est de ce fait un foyer de communication et un point de rencontre entre personnes de provenances éloignées les unes des autres donc locales.

D'origine ancienne, elle a des temps d'équilibre, de croissance difficile, d'essor peut-être important dans une société qui saurait investir pour tout effort préliminaire à une action. Dans des sillons ouverts, par une caractéristique autre qu'intellectuelle seule, elle pourrait mettre à contribution la part formative et créative possible à chacun.

L'Université de Genève

L'origine notable de l'Université est, à Genève, son Académie fondée par Calvin, d'importance théologique; en séparation puis en liaison avec elle, un essor scientifique de renom. L'Université succéda à ces premiers temps: elle trouve son animation et son amplification par la présence d'organismes internationaux.

Le noyau de l'Université de Genève est implanté dans le quartier, faisant ceinture autour de la vieille ville, qui a pris la place, au XIX<sup>e</sup> siècle, d'un espace de fortifications devenu sans usage. Les constructions sont moins denses en certains points: c'est le cas en particulier des Bastions, qui ont été aménagés en promenade publique avec le bâtiment ancien de l'Université qui lui est incorporé. Là déjà, l'Université et la Cité se rencontrent.

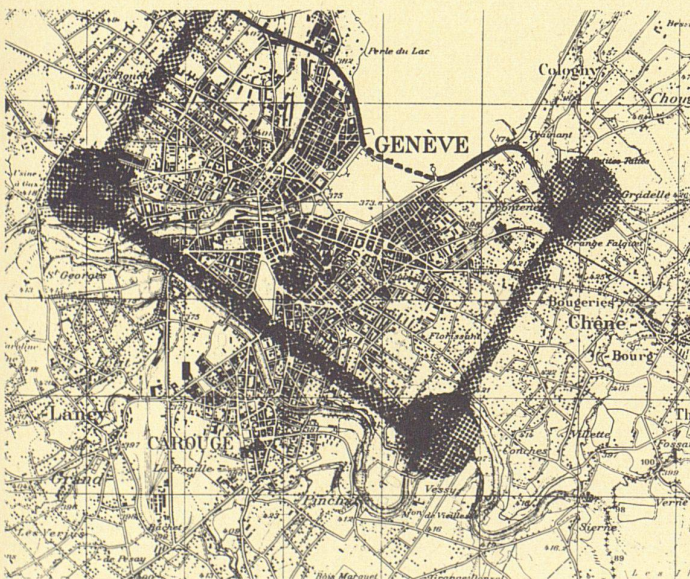
Ce sera le cas de certains, tel l'Institut des Hautes Etudes internationales situé dans un parc en bordure du lac, des établissements universitaires dont un caractère est d'être répartis en divers endroits de la ville et de ses alentours avec une possibilité d'organisation qui laisserait plus au centre les établissements qui nécessitent moins de surface par étudiant, c'est-à-dire les sciences dites morales, et mettrait plus en dehors les établissements qui en nécessitent plus, tels en particulier les instituts de recherche pour lesquels les réserves d'extension s'imposent. – La zone d'influence, de conception régionale, concernerait des territoires français environnants comme, par exemple, la vallée de l'Arve.

Divers facteurs permettent de prévoir que le développement universitaire sera important à Genève, en équilibre à affirmer avec les divers secteurs d'activités et leurs développements. L'Université à Genève a un sens de développement dont des figures peuvent l'être proposées.

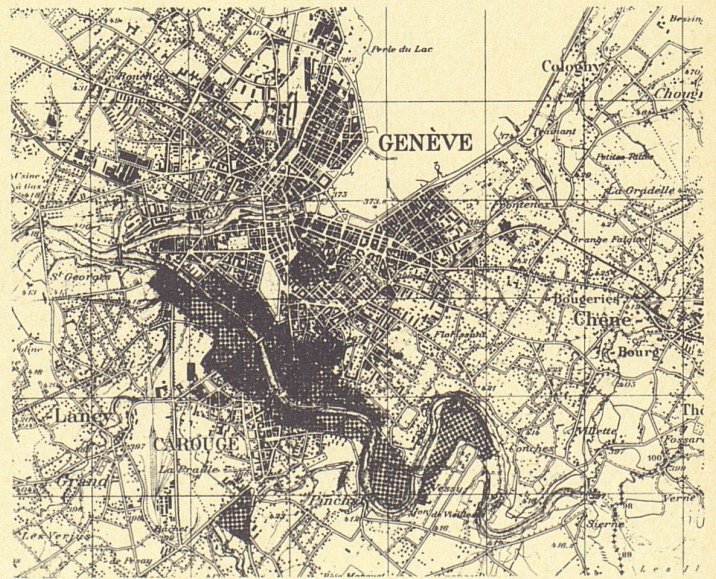
Un désir de faire se rencontrer les universitaires et les habitants de la cité a donné lieu à diverses propositions: Dans l'atelier Saugey, à l'Ecole d'architecture de Genève, entre autres parties d'urbanismes traités, celui d'une occupation linéaire s'inscrivant au travers de la ville du nord-ouest au sud-est, dans un autre atelier plus récemment deux propositions dont les idées maîtresses sont le fait de dégager un sens de progression de la vie universitaire allant à la rencontre de celle des habitants de la ville.

Les éléments composants destinés au travail, au loisir et à l'habitat sont de conception ouverte avec interdépendances réciproques, le logement des étudiants, par exemple, ne se distinguant pas fondamentalement de celui qui est destiné à d'autres qu'eux.

Sans prévision de création d'un vrai campus qui serait donné en solution nécessaire pour un grand nombre d'étudiants envisagés, le sens de développement s'exprime comme suit: Dans un cas, le cours sinueux de l'Arve est adopté comme véhicule linéaire de groupement; dans l'autre cas, ce bras se complète d'autres longueurs en quadrilatère à programme universitaire, la rive gauche du Rhône, de tradition plus spécialement

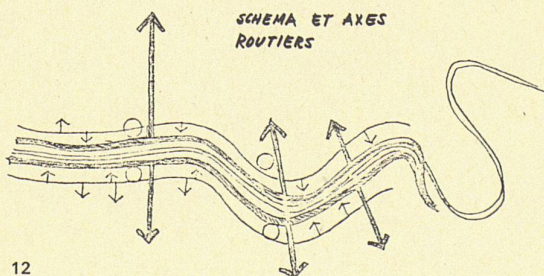
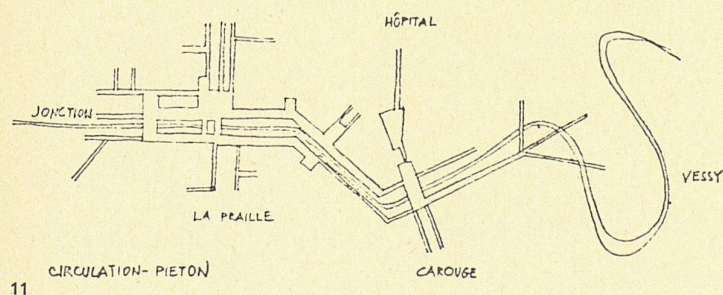
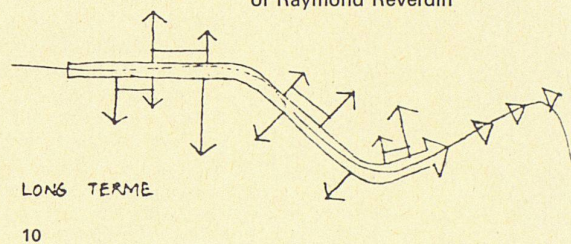
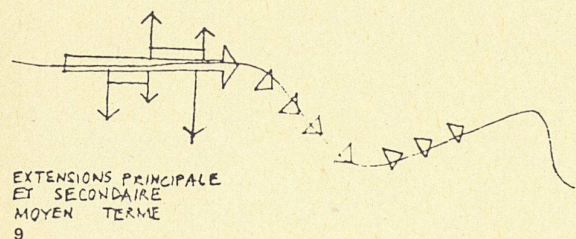
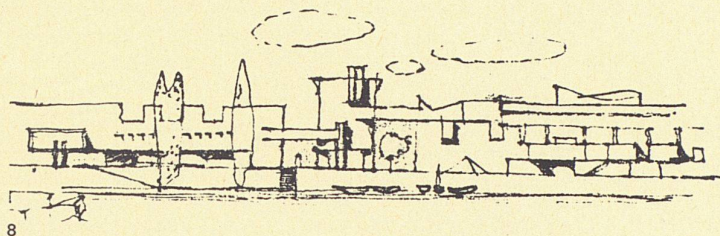
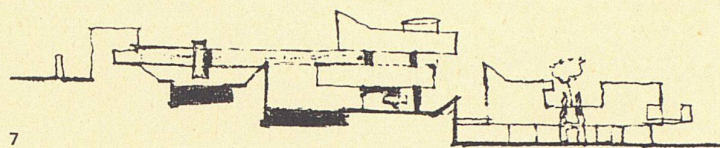
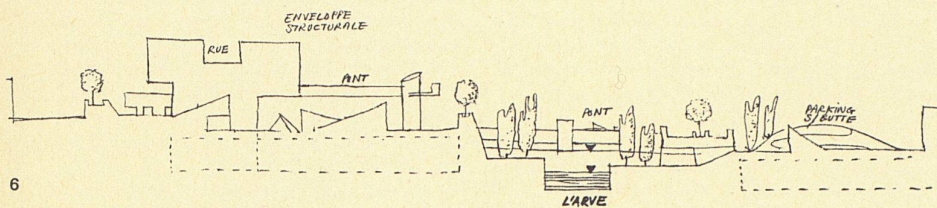
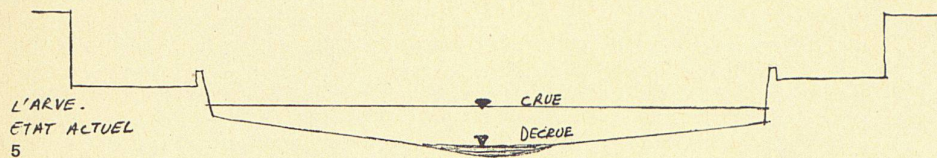


3



4





culturelle, se combinant, avec un franchissement de la rade projetée, avec une zone, en rive droite, où sont installées les organisations internationales, en liaison facile avec Lausanne, siège de la plus proche Université romande.

Ces deux propositions tiennent compte de prévisions de la commission d'urbanisme locale relatives aux positions à destination universitaire que sont la région du Palais des Expositions en bordure de l'Arve et les terrains situés à la hauteur de Vessy et de Veyrier le long de la même rivière.

L'Université, par son appartenance au Département de l'instruction publique, en liaison avec le Département des travaux publics, s'est occupée de définir les besoins universitaires, selon les termes de réalisations court, moyen et long, en relation avec des normes dimensionnelles d'occupation de surfaces. Des études sont en cours pour faire face à une nécessité de rattrapage et de développement.

5-12  
 Die Universität längs der Arve – eine Studie der Studenten der EAUG (Ecole d'Architecture de l'Université de Genève) unter Leitung von Raymond Reverdin

5-12  
 L'université le long de l'Arve – étude des étudiants de l'EAUG (Ecole d'architecture de l'université de Genève) sous la direction de Raymond Reverdin

5-12  
 The university along the Arve – a study made by the students of the EAUG (School of Architecture of the University of Geneva) under the direction of Raymond Reverdin

Die primären Ausdehnungen 9 werden gefolgt von sekundären Erweiterungen 10. Das Fußgängersystem 11 und das Straßensystem 12 ziehen sich über die Arve 5, 6 und integrieren sich in die Stadt 7, 8

Les extensions principales 9 seront suivies d'extensions secondaires 10. Le système des chemins pour piétons 11 et des voies routières 12 s'étend sur l'Arve 5, 6 et vient s'intégrer au réseau urbain 7, 8

The primary extensions 9 will be followed up by secondary expansions 10. The pedestrian system 11 and the roadway system 12 run over the Arve 5, 6 and are integrated in the city 7, 8