

Zeitschrift: Das Werk : Architektur und Kunst = L'oeuvre : architecture et art
Band: 57 (1970)
Heft: 8: Verwaltungsbauten

Artikel: Bürogebäude der Weisscredit, Chiasso TI : Architekt Peppo Brivio
Autor: [s.n.]
DOI: <https://doi.org/10.5169/seals-82240>

Nutzungsbedingungen

Die ETH-Bibliothek ist die Anbieterin der digitalisierten Zeitschriften. Sie besitzt keine Urheberrechte an den Zeitschriften und ist nicht verantwortlich für deren Inhalte. Die Rechte liegen in der Regel bei den Herausgebern beziehungsweise den externen Rechteinhabern. [Siehe Rechtliche Hinweise.](#)

Conditions d'utilisation

L'ETH Library est le fournisseur des revues numérisées. Elle ne détient aucun droit d'auteur sur les revues et n'est pas responsable de leur contenu. En règle générale, les droits sont détenus par les éditeurs ou les détenteurs de droits externes. [Voir Informations légales.](#)

Terms of use

The ETH Library is the provider of the digitised journals. It does not own any copyrights to the journals and is not responsible for their content. The rights usually lie with the publishers or the external rights holders. [See Legal notice.](#)

Download PDF: 15.10.2024

ETH-Bibliothek Zürich, E-Periodica, <https://www.e-periodica.ch>

Bürogebäude der Weisscredit, Chiasso TI

Architekt: Peppo Brivio, Lugano
Mitarbeiter: Giangiuseppe Pioppi
Bauführung: Romano Degli Esposti
Ingenieur: Alessandro Rima SIA, Locarno
1967
Photos: Laura Salati, Lugano



1, 2

Das Gebäude der Weisscredit befindet sich in mitten des Geschäftszentrums von Chiasso auf einer durch zwei im Niveau unterschiedliche Straßen begrenzten Parzelle. Die in rhythmischer Sequenz vorspringenden Fensterelemente folgen der Konfiguration der Decken und deuten einen streng symmetrischen Aufbau der Gebäudestruktur an. Die auskragenden Deckenteile dienen als Sonnenschutz und unterstreichen gleichzeitig die konsequente Anwendung eines strukturellen Systems, dem diese Architektur untergeordnet ist. Fassadenmaterialien: dunkelgraues Isolierglas, geschliffener Sichtbeton

1, 2

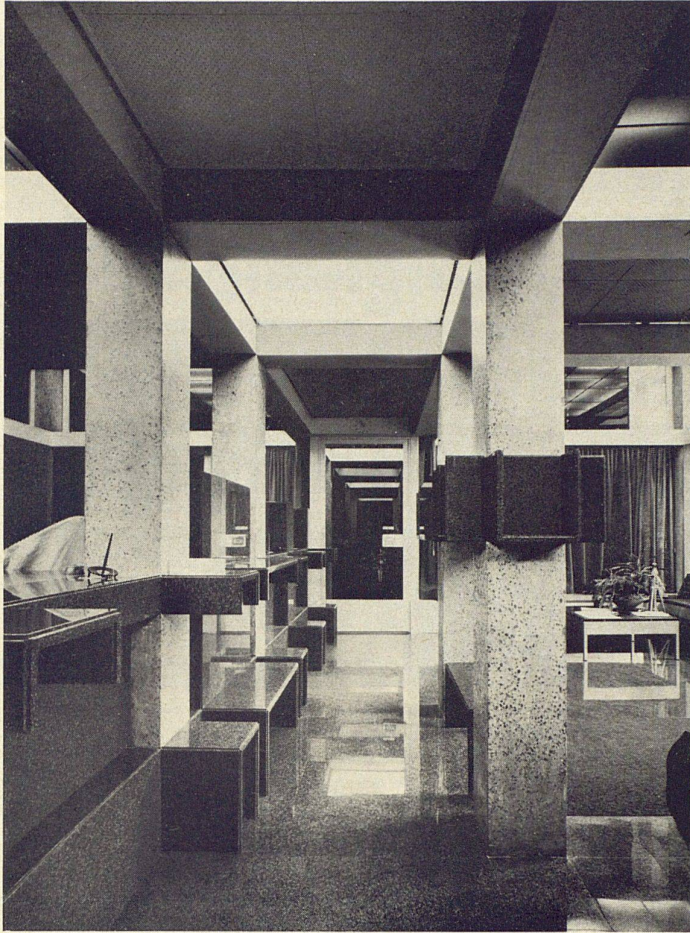
L'immeuble de la Weisscredit se trouve en plein centre d'affaires de Chiasso, sur un terrain délimité par deux rues de niveau différent. Les éléments des fenêtres, qui avancent en des séquences bien rythmées, suivent la configuration des dalles et annoncent une conception rigoureusement symétrique de la structure du bâtiment. Les parties en saillie de la dalle servent de brise-soleil et soulignent simultanément l'application systématique de l'ordre structurel qui régit toute cette architecture. Matériaux de la façade: verre isolant gris foncé, béton brut de décoffrage poli

1, 2

The building of Weisscredit is situated in the midst of the business centre of Chiasso on a plot bounded by two streets on different levels. The rhythmically projecting window elements follow the configuration of the ceilings and indicate a severely symmetrical structural principle. The projecting ceiling ends serve as sunbreaks and at the same time emphasize the consistent application of a structural system to which this building is subordinated. Façade materials: dark-grey insulation glass, polished framed concrete



2



3

3-7
 Die tragende Struktur aus Eisenbeton ist in minutiöser Weise konzipiert; ihr Aufbau beruht auf der Anwendung zweier Raster von 120 respektive 90 cm (5). In den Innenräumen ist die Struktur deutlich lesbar, und die Ausbauelemente sowie die festen Einrichtungsgegenstände sind ebenfalls der Struktur zugeordnet. Die Verwendung schwarzen Granits steigert den monumentalen Charakter der Schalterhalle (3, 4, 6).

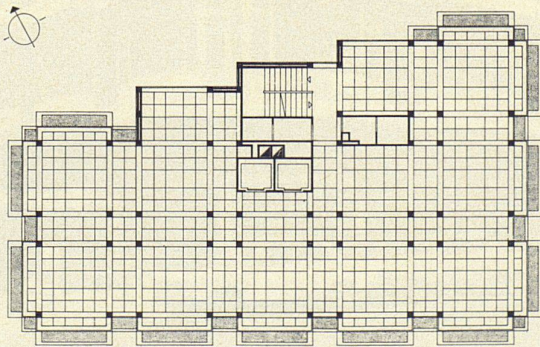
8-12
 Grundriß Normalgeschoß, Erdgeschoß, 1. Untergeschoß, 2. Untergeschoß und Querschnitt.

3-7
La structure portante en béton armé est étudiée avec minutie; sa conception repose sur l'application de deux trames de 120, respectivement 90 cm (5). Les espaces intérieurs révèlent nettement la structure, à laquelle sont d'ailleurs aussi subjugués les éléments d'aménagement intérieur et les objets d'aménagement fixes. L'utilisation de granit noir rehausse encore le caractère monumental du hall aux guichets (3, 4, 6)

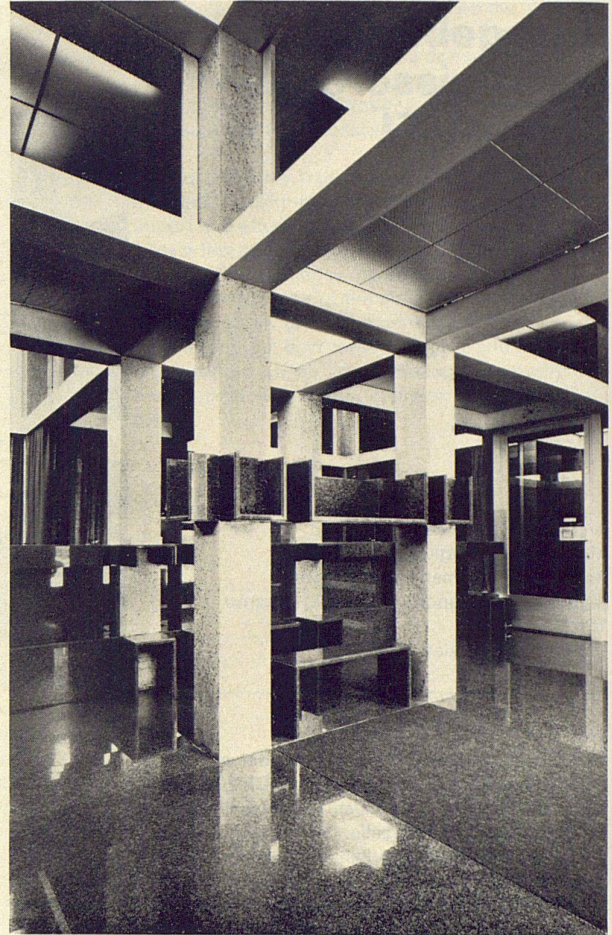
8-12
Plans: étage normal, rez-de-chaussée, premier et deuxième étages en sous-sol, coupe

3-7
 The carrying structure of reinforced concrete is finely articulated; it is based on the application of two grids (120 and 90 cm) (5). The structural principle is clearly legible in the interior tracts, and the structural elements as well as the fixed installations are also integrated in the design. The employment of black granite enhances the monumental character of the main hall (3, 4, 6)

8-12
 Plan of standard floor, ground floor, first-basement level, second-basement level and cross-section



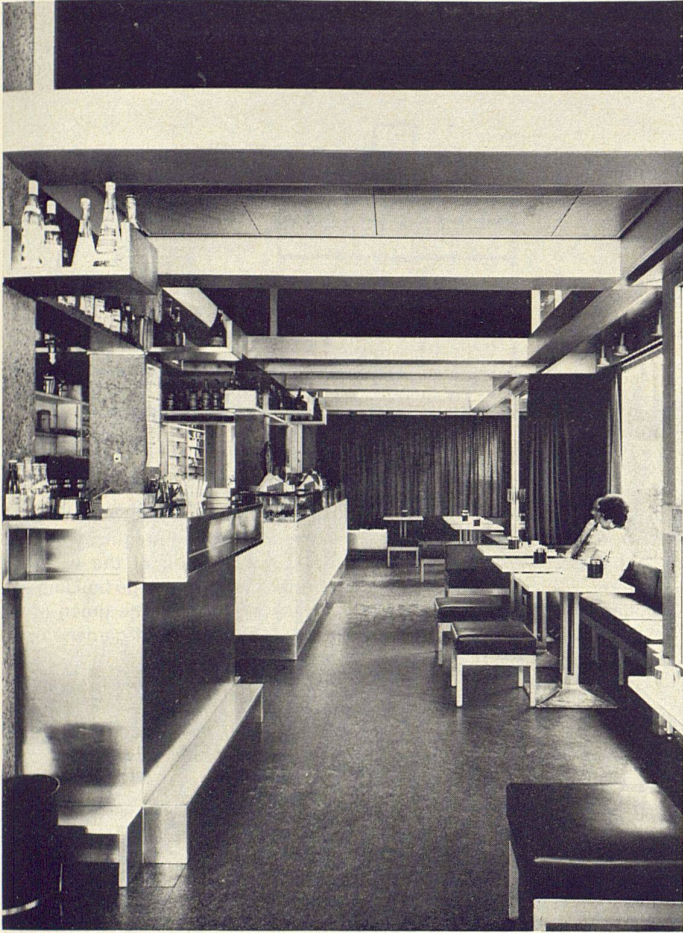
5



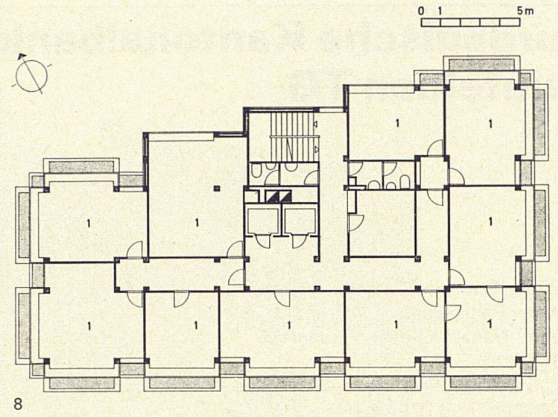
4



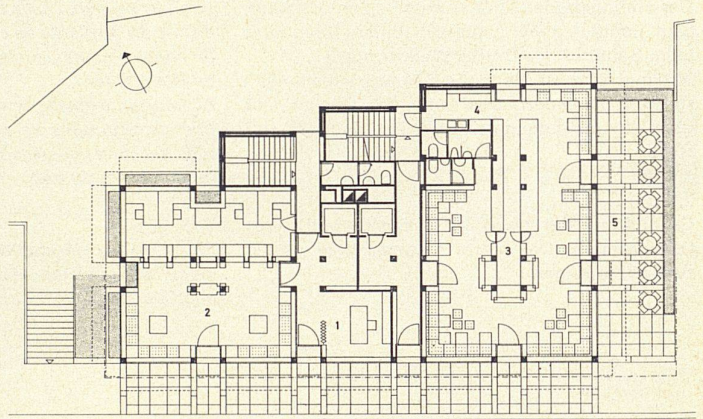
6



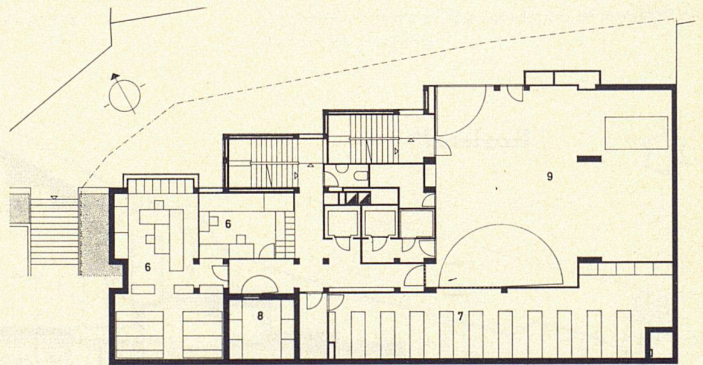
7



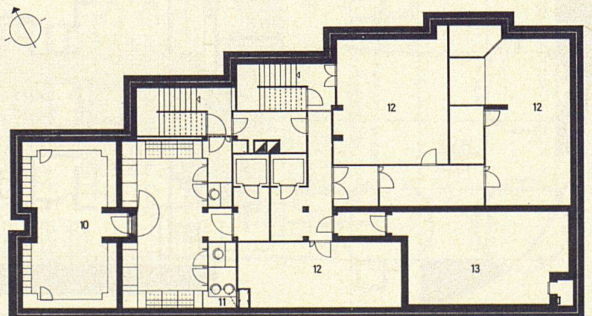
8



9



10

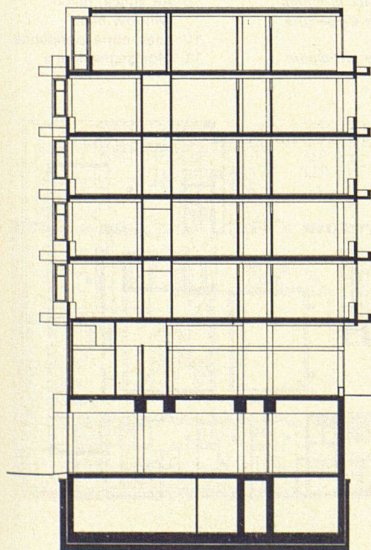


11

- 1 Büro
- 2 Schalterhalle
- 3 Bar
- 4 Küche
- 5 Terrasse
- 6 Spedition
- 7 Archiv
- 8 Banktresor
- 9 Einstellhalle
- 10 Kundentresor
- 11 Nachttresor
- 12 Installationsräume
- 13 Luftschutz

- 1 Bureau
- 2 Hall aux guichets
- 3 Bar
- 4 Cuisine
- 5 Terrasse
- 6 Expédition
- 7 Archives
- 8 Trésor de la banque
- 9 Garage souterrain
- 10 Trésor des clients
- 11 Trésor de nuit
- 12 Installations
- 13 Abri anti-aérien

- 1 Office
- 2 Teller-window hall
- 3 Bar
- 4 Kitchen
- 5 Terrace
- 6 Shipping
- 7 Records
- 8 Safe
- 9 Parking
- 10 Clients' safe deposit
- 11 Night deposit
- 12 Installations tracts
- 13 Shelter



12