

# Wohnhaus in Blauen BE, Architekt Lisbeth Sachs

Autor(en): **[s.n.]**

Objektyp: **Article**

Zeitschrift: **Das Werk : Architektur und Kunst = L'oeuvre : architecture et art**

Band (Jahr): **57 (1970)**

Heft 12: **Einfamilienhäuser - Reihenhäuser**

PDF erstellt am: **08.08.2024**

Persistenter Link: <https://doi.org/10.5169/seals-82292>

## **Nutzungsbedingungen**

Die ETH-Bibliothek ist Anbieterin der digitalisierten Zeitschriften. Sie besitzt keine Urheberrechte an den Inhalten der Zeitschriften. Die Rechte liegen in der Regel bei den Herausgebern.

Die auf der Plattform e-periodica veröffentlichten Dokumente stehen für nicht-kommerzielle Zwecke in Lehre und Forschung sowie für die private Nutzung frei zur Verfügung. Einzelne Dateien oder Ausdrucke aus diesem Angebot können zusammen mit diesen Nutzungsbedingungen und den korrekten Herkunftsbezeichnungen weitergegeben werden.

Das Veröffentlichen von Bildern in Print- und Online-Publikationen ist nur mit vorheriger Genehmigung der Rechteinhaber erlaubt. Die systematische Speicherung von Teilen des elektronischen Angebots auf anderen Servern bedarf ebenfalls des schriftlichen Einverständnisses der Rechteinhaber.

## **Haftungsausschluss**

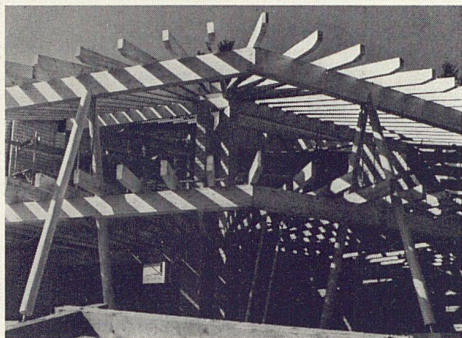
Alle Angaben erfolgen ohne Gewähr für Vollständigkeit oder Richtigkeit. Es wird keine Haftung übernommen für Schäden durch die Verwendung von Informationen aus diesem Online-Angebot oder durch das Fehlen von Informationen. Dies gilt auch für Inhalte Dritter, die über dieses Angebot zugänglich sind.



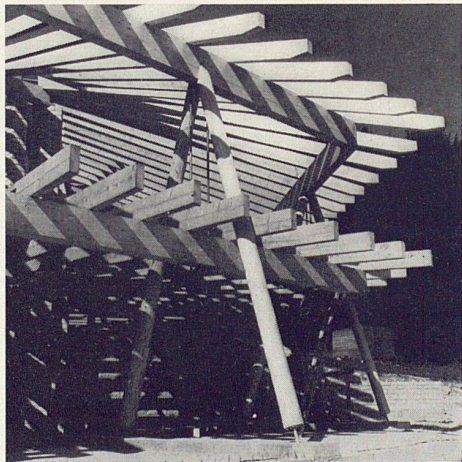
# Wohnhaus in Blauen BE

Villa à Blauen, Jura Bernois  
House at Blauen, Berne

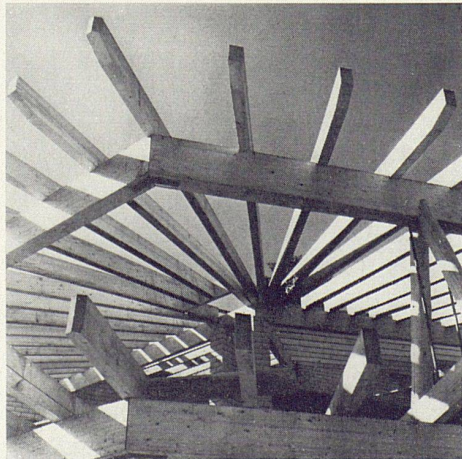
Architekt: Lisbeth Sachs SIA, Zürich  
Ingenieur: Walter Brauchli SIA, in Firma Groebli & Brauchli, Zürich  
1969/70  
Photos: 4-8, 10-14 André Mühlhaupt, Basel; 9 R. Eidenbenz, Basel



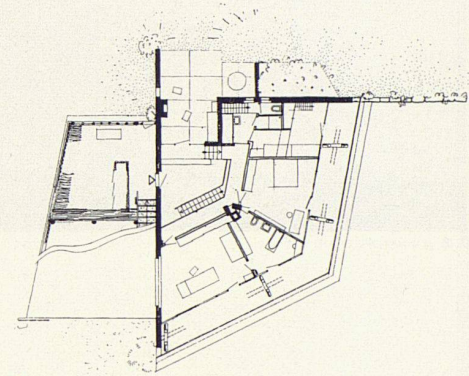
1



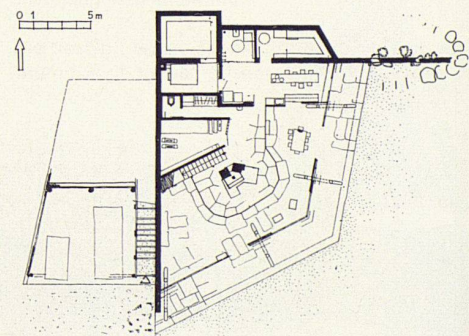
2



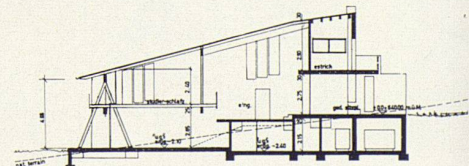
3



4



5



6

1-3  
Rundholzklaue tragen die äußere Dachpfette (Hetzer), an welcher mittels Zugstangen der Unterzug für das Gebälk der großen Halle hängt  
4-6  
Die Grundrisse (Obergeschoß, Erdgeschoß) zeigen die Nord- und die Westmauer, zwischen welchen sich die Holzkonstruktion einfügt. Längsschnitt

1-3  
*Des échasses supportent la panne extérieure (sablière) à laquelle les soffites supportant la charpente de la grande « halle » sont accrochés au moyen de tirants de suspension*  
4-6  
*Les plans (étage et rez-de-chaussée) montrent les murs côtés nord et ouest entre lesquels vient s'insérer la construction en bois. Coupe longitudinale*

1-3  
Round timber claws carry the outer purlins from which is suspended, by means of tie rods, the bearer for the beams of the large hall  
4-6  
The plans (upper level, ground floor) show the north and the west outer walls, between which is fitted the timber construction. Section



7  
Zur Aussicht ist eine stützenlose Wand aus Glas  
und Holzfeldern eingesetzt

8  
Nordmauer aus Zweischalenmauerwerk von  
Kalksandstein

9, 10  
Im Westen befinden sich der Eingang und die  
Garage

7  
*Le mur en verre et panneaux de bois, sans élé-  
ments de support, permet de jouir d'une vue  
panoramique*

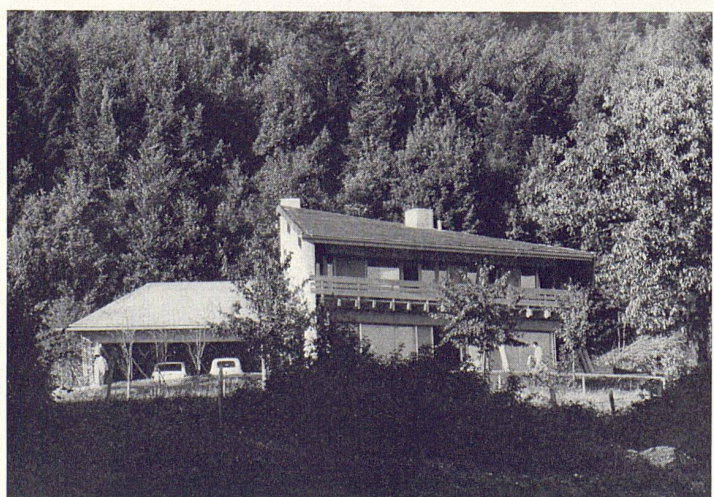
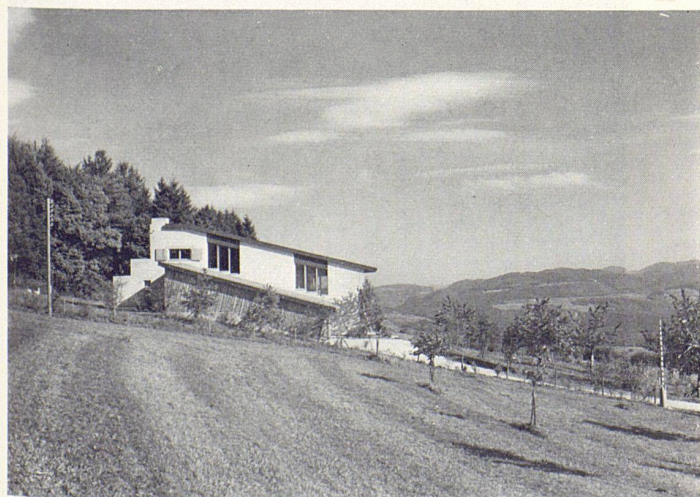
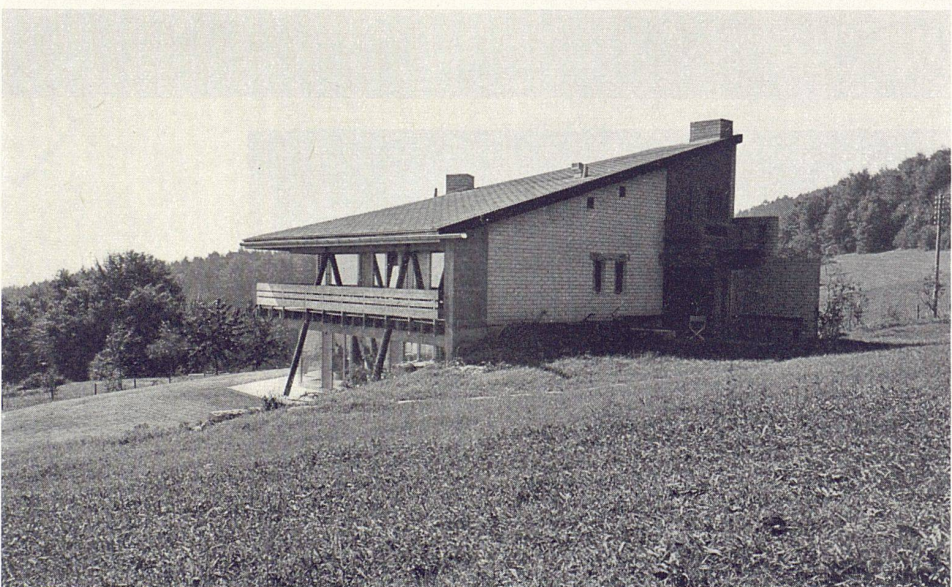
8  
*Construction à double mur du côté nord, en bri-  
ques silico-calcaires*

9, 10  
*A l'ouest se trouvent l'entrée et le garage*

7  
A support-free, wood-framed glass wall furnishes  
an unobstructed view

8  
North outer wall (doubled) of lime-sandstone

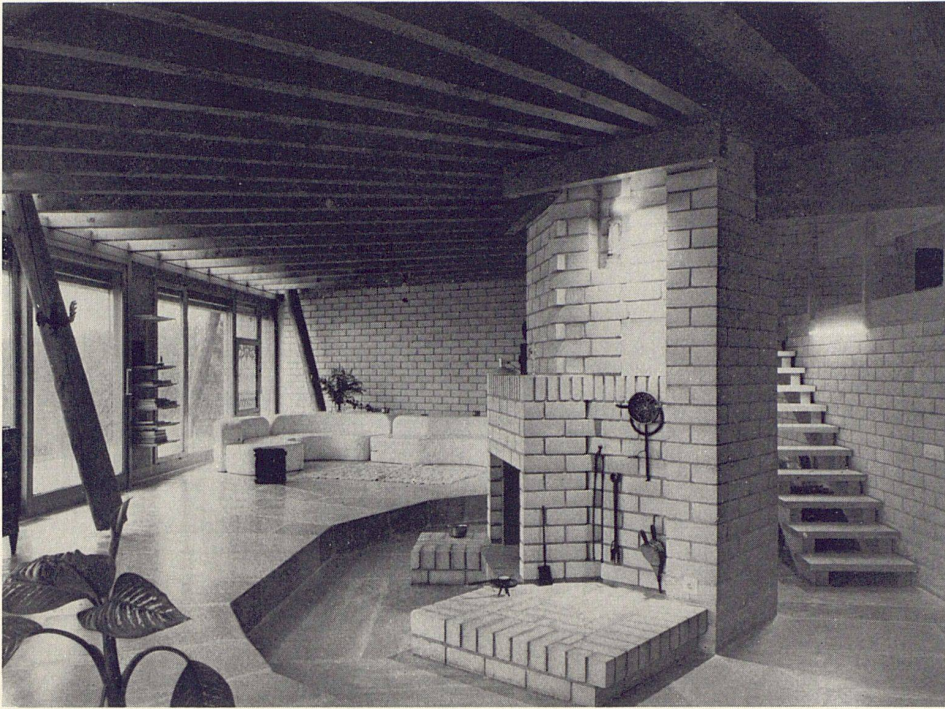
9, 10  
On west side, entrance and garage



9

10



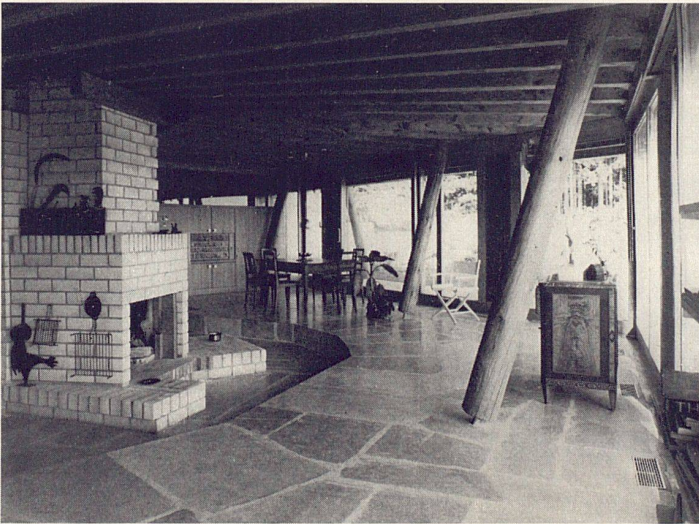


11

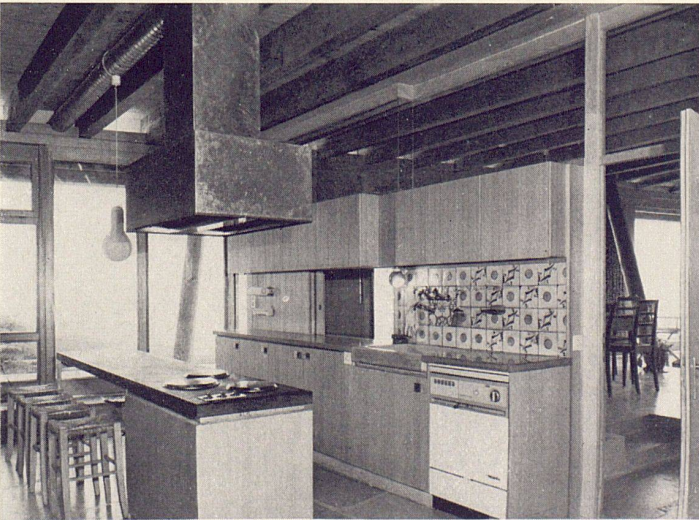
11, 12  
Großer Wohnraum mit freistehendem Kamin  
13  
Eßküche  
14  
Galerie und Zugang zu den Räumen des Ober-  
geschosses

11, 12  
*Spacieux séjour avec cheminée librement dis-  
posée*  
13  
*Cuisine habitable*  
14  
*Galerie et accès aux pièces situées à l'étage*

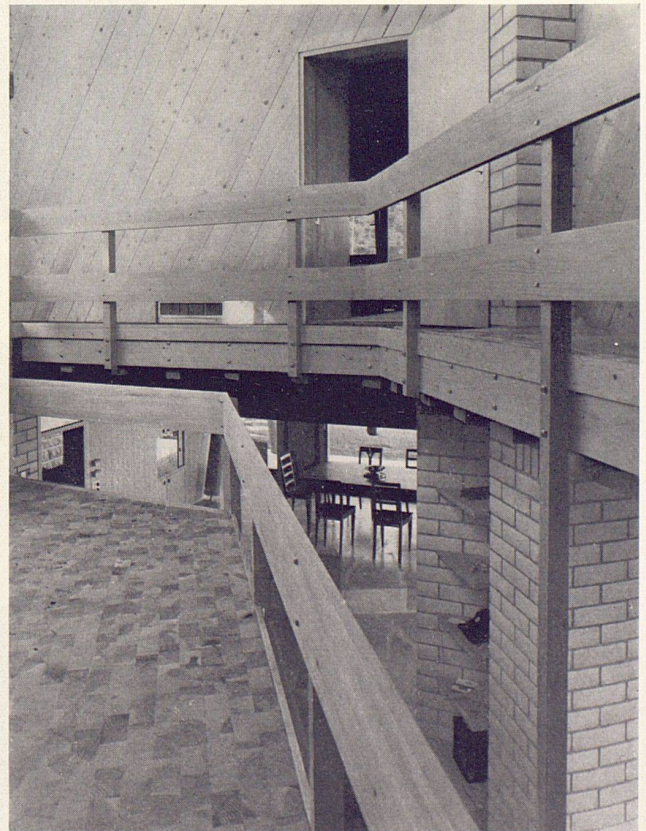
11, 12  
Large living-room with self-supporting fireplace  
13  
Kitchen – dining nook  
14  
Gallery and access to the upper level



12



13



14