

Künzle-Heim in Schaffhausen : Architekten Tanner & Loetscher, Winterthur

Autor(en): [s.n.]

Objektyp: **Article**

Zeitschrift: **Das Werk : Architektur und Kunst = L'oeuvre : architecture et art**

Band (Jahr): **58 (1971)**

Heft 2: **Altersheime - Schwimmbäder**

PDF erstellt am: **17.09.2024**

Persistenter Link: <https://doi.org/10.5169/seals-44968>

Nutzungsbedingungen

Die ETH-Bibliothek ist Anbieterin der digitalisierten Zeitschriften. Sie besitzt keine Urheberrechte an den Inhalten der Zeitschriften. Die Rechte liegen in der Regel bei den Herausgebern.

Die auf der Plattform e-periodica veröffentlichten Dokumente stehen für nicht-kommerzielle Zwecke in Lehre und Forschung sowie für die private Nutzung frei zur Verfügung. Einzelne Dateien oder Ausdrucke aus diesem Angebot können zusammen mit diesen Nutzungsbedingungen und den korrekten Herkunftsbezeichnungen weitergegeben werden.

Das Veröffentlichen von Bildern in Print- und Online-Publikationen ist nur mit vorheriger Genehmigung der Rechteinhaber erlaubt. Die systematische Speicherung von Teilen des elektronischen Angebots auf anderen Servern bedarf ebenfalls des schriftlichen Einverständnisses der Rechteinhaber.

Haftungsausschluss

Alle Angaben erfolgen ohne Gewähr für Vollständigkeit oder Richtigkeit. Es wird keine Haftung übernommen für Schäden durch die Verwendung von Informationen aus diesem Online-Angebot oder durch das Fehlen von Informationen. Dies gilt auch für Inhalte Dritter, die über dieses Angebot zugänglich sind.

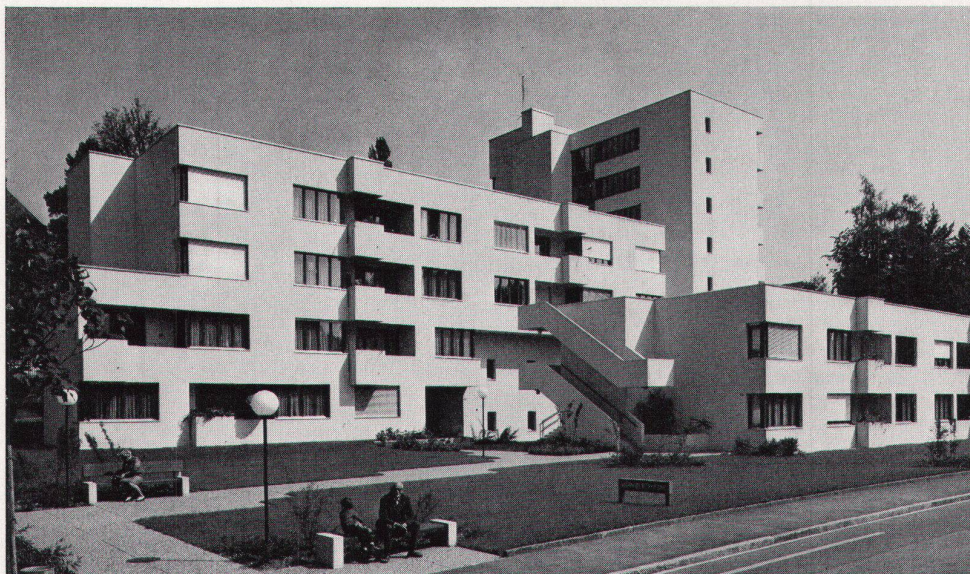
Künzle-Heim in Schaffhausen

Architekten: Tanner & Loetscher, Winterthur
 Mitarbeiter: Rudolf Tanner, Alfred Färber
 Ingenieur: H. G. Käser, Schaffhausen
 1967–1970

Photos: 1, 11 R. Wessendorf, Schaffhausen; 2, 3,
 8–10 M. Speich, Winterthur



1



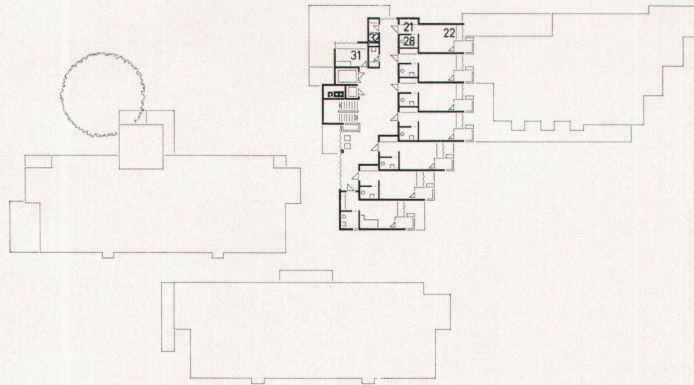
2, 3

1–3
 Das Künzle-Heim in Schaffhausen gliedert sich in drei Baukomplexe, von welchen die zwei niedrigen Trakte Alterswohnungen, der hohe Trakt mit seinem dreigeschossigen Seitenflügel ein Altersheim enthält. Die Alterswohnungen sind über Laubengänge erschlossen

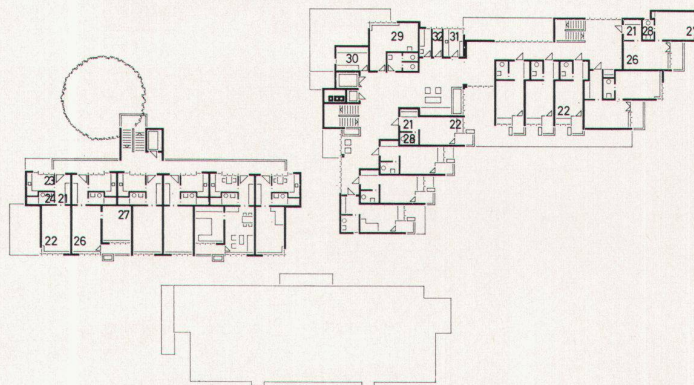
1–3
Le Foyer Künzle à Schaffhouse comprend trois corps de bâtiment: les deux bâtiments peu élevés abritent les logements pour vieillards, l'immeuble élevé, flanqué d'une aile à trois étages, contient le centre d'accueil. Les logements s'ouvrent sur des coursives

1–3
 The Künzle Home in Schaffhausen is articulated into three building complexes, of which the two low tracts contain flats for the aged, the high tract with its three-storey lateral wings a home for the aged. The flats are reached via covered ways.





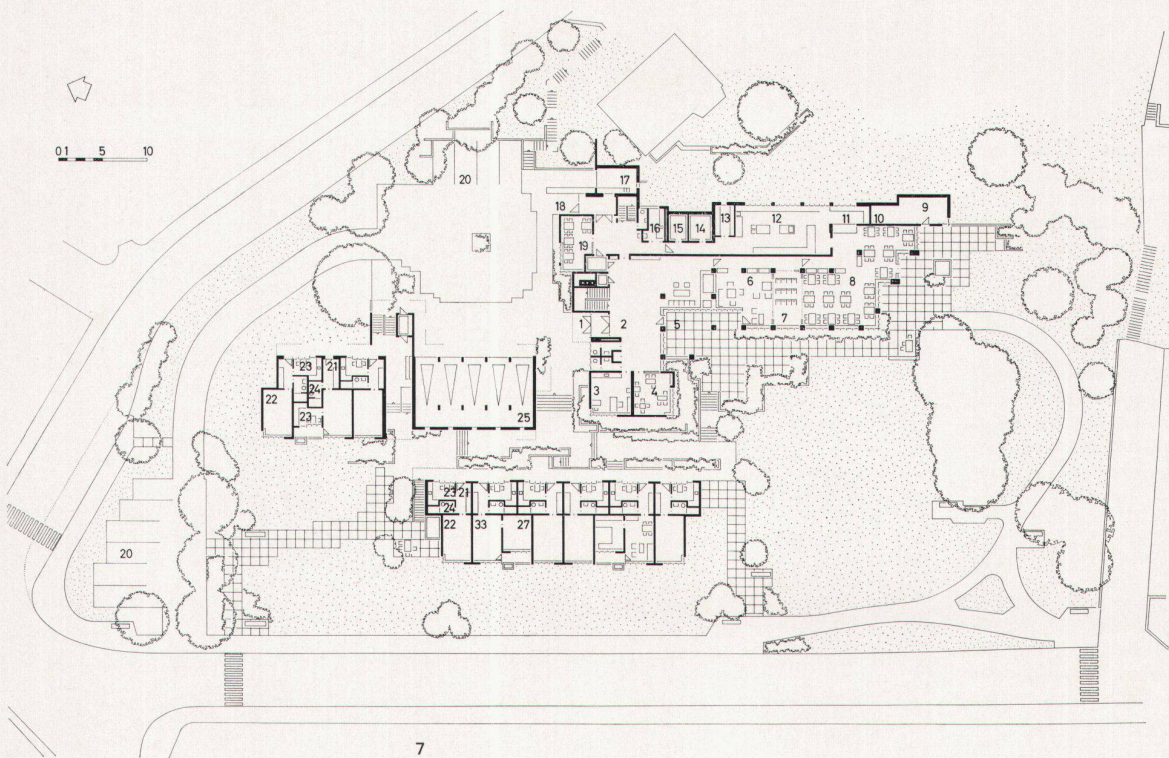
5



6

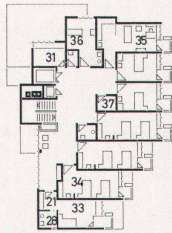
- 1 Eingang Altersheim
- 2 Foyer
- 3 Verwalter
- 4 Raucherzimmer
- 5 Gedeckter Sitzplatz
- 6 Aufenthaltsraum
- 7 Fernsehraum
- 8 Speisesaal
- 9 Geräteraum
- 10 Ventilationsraum
- 11 Abwaschen
- 12 Hauptküche
- 13 Tages-Ökonomat
- 14 Kühlraum
- 15 Tiefkühlraum
- 16 Putzraum
- 17 Verladerraum
- 18 Eingang Lieferanten
- 19 Personaleßraum
- 20 Parkplatz
- 21 Vorplatz
- 22 Wohnschlafzimmer
- 23 Eßküche
- 24 Dusche/WC
- 25 Garage
- 26 Wohnzimmer
- 27 Schlafzimmer
- 28 WC
- 29 Mehrzweckraum
- 30 Schrankraum
- 31 Teeküche
- 32 Dusche
- 33 Schwesternzimmer
- 34 Krankenzimmer
- 35 Behandlungsraum
- 36 Krankenbad
- 37 Krankenmobilier

- 1 Entrée du foyer
- 2 Foyer
- 3 Administrateur
- 4 Salon-fumoir
- 5 Coin assis couvert
- 6 Salle de séjour
- 7 Salle de télévision
- 8 Salle à manger
- 9 Outils
- 10 Ventilation
- 11 Lavage vaisselle
- 12 Cuisine principale
- 13 Economat
- 14 Local de réfrigération
- 15 Local de surgélation
- 16 Nettoyage
- 17 Transbordement
- 18 Fournisseurs
- 19 Salle à manger du personnel
- 20 Place de stationnement
- 21 Espace de dégagement
- 22 Studio
- 23 Cuisine habitable
- 24 Douche/WC
- 25 Garage
- 26 Salle de séjour
- 27 Chambre à coucher
- 28 WC
- 29 Local polyvalent
- 30 Pièce-placard
- 31 Kitchenette
- 32 Douche
- 33 Chambre d'infirmière
- 34 Chambre de malade
- 35 Salle de traitement
- 36 Bain pour malades
- 37 Mobilier de malade

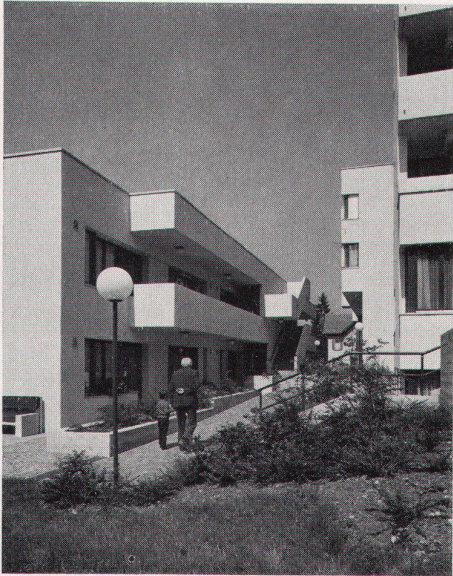


7

- 1 Entrance to the home
- 2 Foyer
- 3 Administrator
- 4 Smoking-room
- 5 Covered seating area
- 6 Lounge
- 7 TV room
- 8 Dining-room
- 9 Implements
- 10 Ventilator room
- 11 Washing up
- 12 Central kitchen
- 13 Household management
- 14 Cold storage room
- 15 Deep-freeze room
- 16 Cleaning room
- 17 Loading room
- 18 Service entrance
- 19 Staff dining-room
- 20 Car park
- 21 Forecourt
- 22 Living-bedroom
- 23 Kitchen-dining nook
- 24 Shower/WC
- 25 Garage
- 26 Living-room
- 27 Bedroom
- 28 WC
- 29 Polyvalent room
- 30 Cupboards
- 31 Snack kitchen
- 32 Shower
- 33 Nurses' room
- 34 Sick-room
- 35 Treatment room
- 36 Patients' bath
- 37 Sick-room furnishings



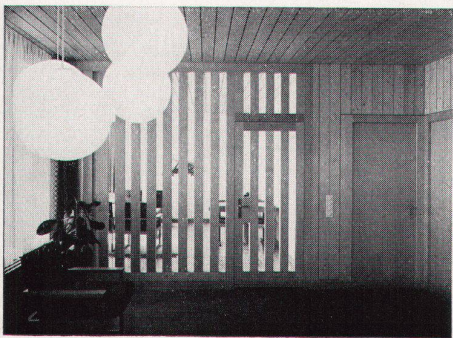
4



8



10



9



11

4-7
Grundrisse sechstes Obergeschoß, drittes bis
fünftes Obergeschoß, zweites Obergeschoß, Erd-
geschoß
8
Gäßchen zwischen den zwei Alterswohnblöcken
9
Blick vom Foyer ins Rauchzimmer des Alters-
heims
10, 11
Speisesaal und Aufenthaltsraum im Altersheim

4-7
*Plans des sixième étage, troisième au cinquième
étage, deuxième étage, rez-de-chaussée*
8
*Ruelles entre les deux blocs d'habitation pour
vieillards*
9
*Accès au salon-fumoir depuis le hall du centre
d'accueil*
10, 11
Salle à manger et séjour du centre d'accueil

4-7
Plans of sixth floor, third to fifth floors, second
floor, ground floor
8
Lane between the two residence blocks
9
View from the foyer into the smoking-room of the
home for the aged
10, 11
Dining-room and lounge in the home for the
aged