

**Zeitschrift:** Das Werk : Architektur und Kunst = L'oeuvre : architecture et art  
**Band:** 59 (1972)  
**Heft:** 6: Bauten für die Industrie

**Artikel:** Verwaltungsgebäude der Luwa AG, Zürich : Architekten Steiger, Architekten und Planer, Zürich  
**Autor:** [s.n.]  
**DOI:** <https://doi.org/10.5169/seals-45853>

### **Nutzungsbedingungen**

Die ETH-Bibliothek ist die Anbieterin der digitalisierten Zeitschriften. Sie besitzt keine Urheberrechte an den Zeitschriften und ist nicht verantwortlich für deren Inhalte. Die Rechte liegen in der Regel bei den Herausgebern beziehungsweise den externen Rechteinhabern. [Siehe Rechtliche Hinweise.](#)

### **Conditions d'utilisation**

L'ETH Library est le fournisseur des revues numérisées. Elle ne détient aucun droit d'auteur sur les revues et n'est pas responsable de leur contenu. En règle générale, les droits sont détenus par les éditeurs ou les détenteurs de droits externes. [Voir Informations légales.](#)

### **Terms of use**

The ETH Library is the provider of the digitised journals. It does not own any copyrights to the journals and is not responsible for their content. The rights usually lie with the publishers or the external rights holders. [See Legal notice.](#)

**Download PDF:** 18.10.2024

**ETH-Bibliothek Zürich, E-Periodica, <https://www.e-periodica.ch>**



## Verwaltungsgebäude der Luwa AG, Zürich

Architekten: Steiger Architekten und Planer, Zürich  
Mitarbeiter: Walter Cafilisch (Projektleiter), Albert Birkhold (Bauführung),  
Toni Marti, Werner Warmbrodt (Planbearbeitung)  
Ingenieure: Emch + Berger, SIA, Zürich  
1970/71  
Photos: Rob Gnant, Zürich

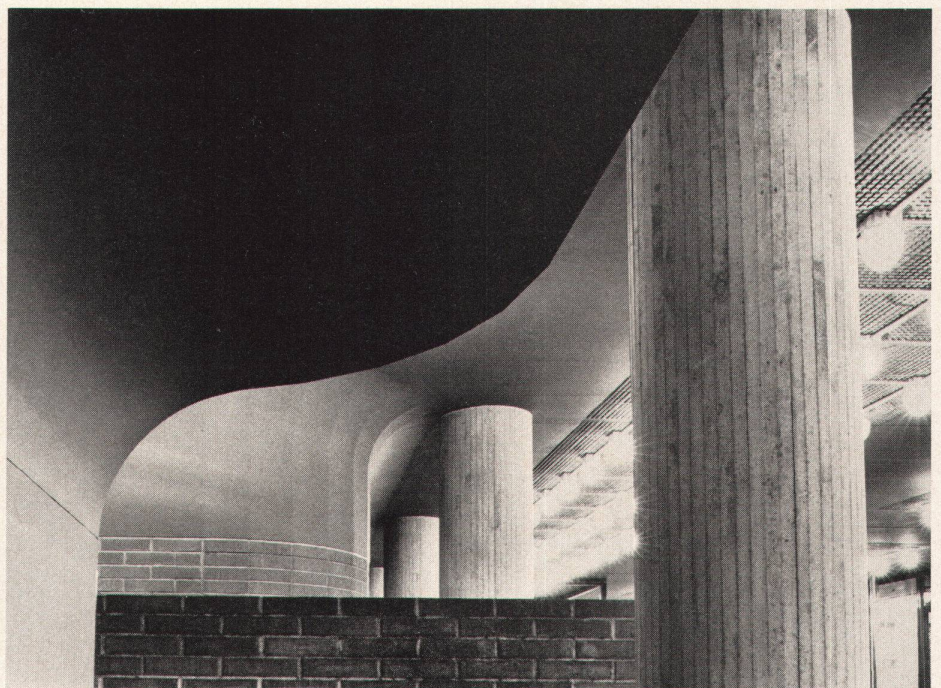
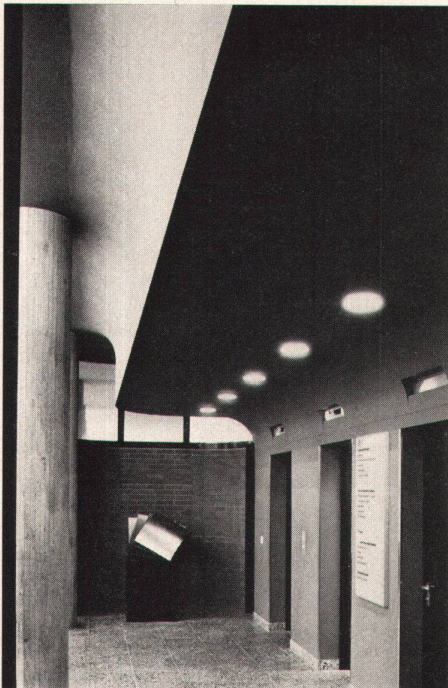
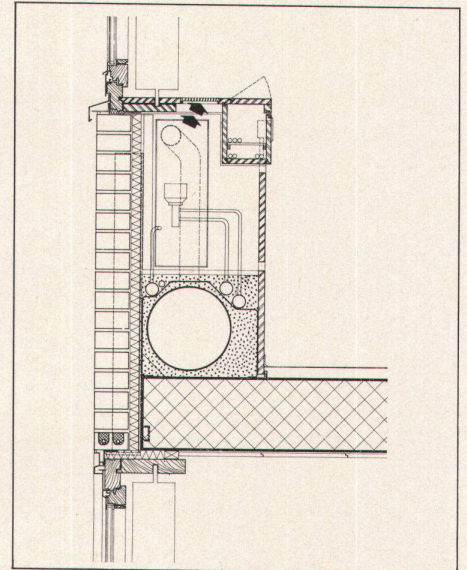


Der Neubau des Verwaltungsgebäudes der Luwa AG in Zürich stellt die Realisierung der ersten Etappe im Rahmen einer geplanten Neuüberbauung des Werkareals dar. Über einem großzügig gestalteten Erdgeschoß, mit Eingangshalle und Konferenzraum, erheben sich sieben frei unterteilbare Stockwerke mit je rund 700 m<sup>2</sup> Bruttogeschosßfläche. Das Gerippe des rechteckigen Gebäudes, charakterisiert durch Betonstützen und unterzugslose Deckenplatten, ist mit einer aus «pre-Ton»-Sichtbackstein-Elementen gebildeten Hülle umschlossen. Die verglasten Teile haben Holz-Leichtmetallrahmen, in dunklem Bronzeton eloxiert. In der Eingangshalle fand die Lichtplastik «Gemini» von Christian Herdeg Aufstellung

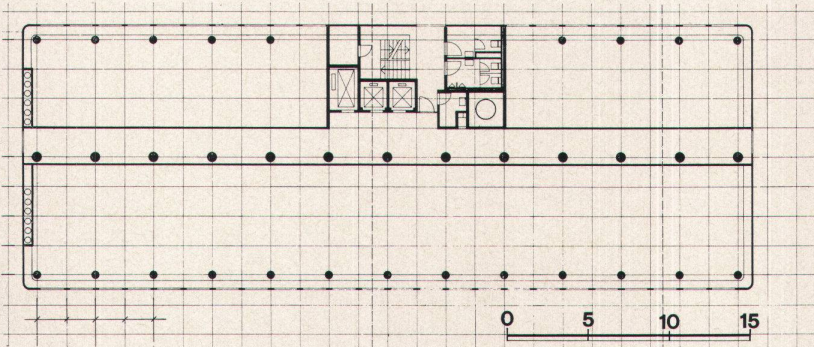
*Le nouvel immeuble administratif de la Luwa SA à Zurich représente la réalisation de la première étape d'un vaste projet de reconstruction de l'usine. Le rez-de-chaussée, de conception généreuse, avec hall d'entrée et salle de conférences, supporte sept niveaux de 700 m<sup>2</sup> de superficie brute chacun, subdivisible à volonté. L'ossature*

*du bâtiment rectangulaire, caractérisée par des appuis en béton et une dalle sans sommiers, porte un revêtement d'éléments «pre-Ton» en briques de parement. Les parties vitrées sont dotées de châssis en bois-métal léger éloxé, en un ton bronze foncé. Dans le hall d'entrée est exposé «Gemini», une plastique-lumière de Christian Herdeg*

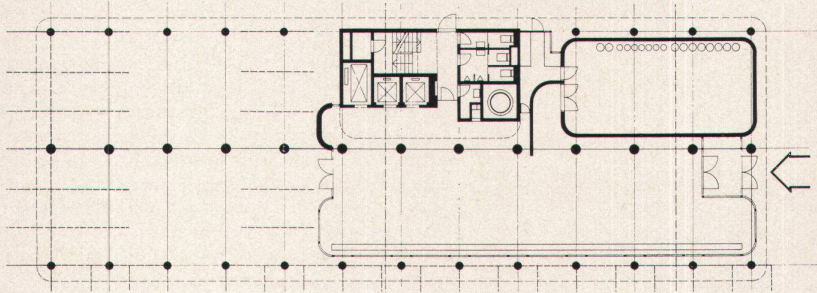
The new office building of Luwa AG in Zurich represents the first stage in a plan to rebuild the site. Above a generously proportioned ground floor, with entrance hall and conference room, there rise seven freely subdivisible floors, each with a gross area of around 700 m<sup>2</sup>. The structural frame of the rectangular building, characterized by concrete supports and girder-free ceiling slabs, is enclosed by a skin consisting of «pre-Ton» rough-brick elements. The glazed parts have wood and light metal frames eloxided a dark bronze shade. The light-sculpture «Gemini» by Christian Herdeg has been set up in the entrance hall







Grundriß Normalgeschoß



Grundriß Erdgeschoß

