

Zeitschrift: Das Werk : Architektur und Kunst = L'oeuvre : architecture et art
Band: 59 (1972)
Heft: 6: Bauten für die Industrie

Artikel: Bausysteme für den Industriebau : Architekt Angelo Mangiarotti, Mailand
Autor: [s.n.]
DOI: <https://doi.org/10.5169/seals-45859>

Nutzungsbedingungen

Die ETH-Bibliothek ist die Anbieterin der digitalisierten Zeitschriften. Sie besitzt keine Urheberrechte an den Zeitschriften und ist nicht verantwortlich für deren Inhalte. Die Rechte liegen in der Regel bei den Herausgebern beziehungsweise den externen Rechteinhabern. [Siehe Rechtliche Hinweise.](#)

Conditions d'utilisation

L'ETH Library est le fournisseur des revues numérisées. Elle ne détient aucun droit d'auteur sur les revues et n'est pas responsable de leur contenu. En règle générale, les droits sont détenus par les éditeurs ou les détenteurs de droits externes. [Voir Informations légales.](#)

Terms of use

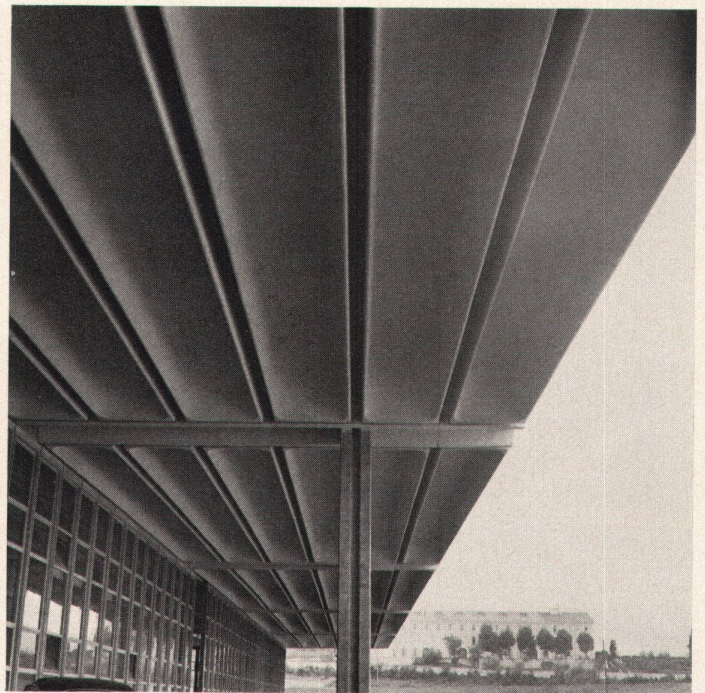
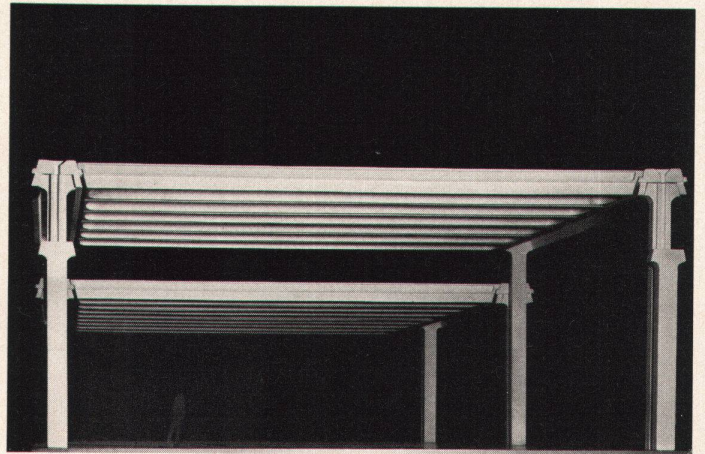
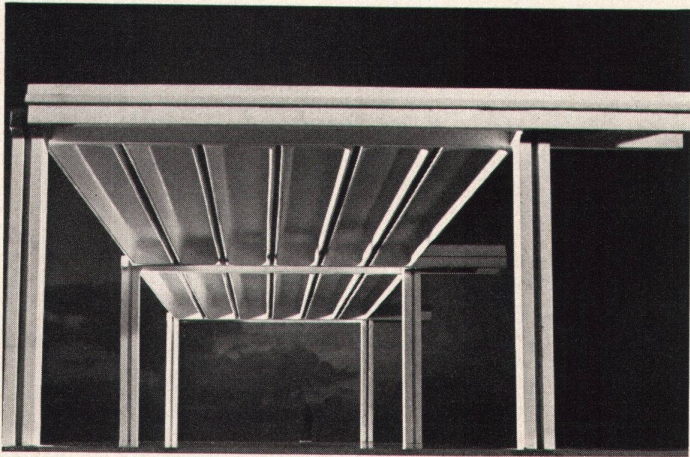
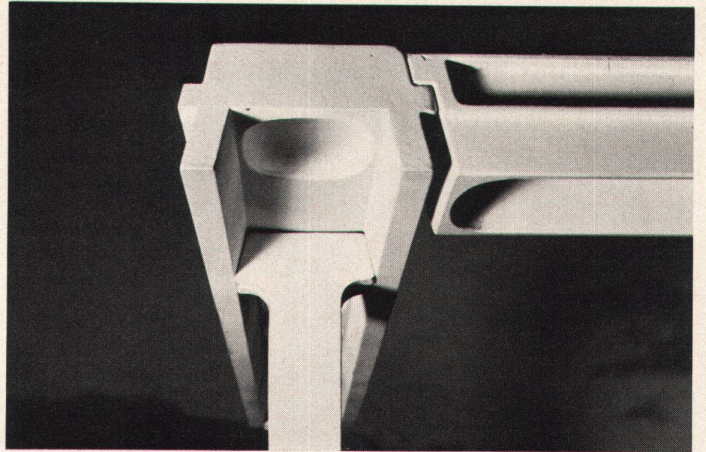
The ETH Library is the provider of the digitised journals. It does not own any copyrights to the journals and is not responsible for their content. The rights usually lie with the publishers or the external rights holders. [See Legal notice.](#)

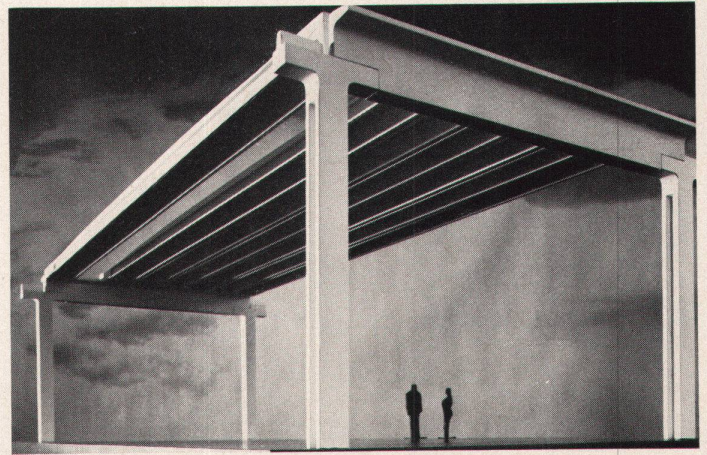
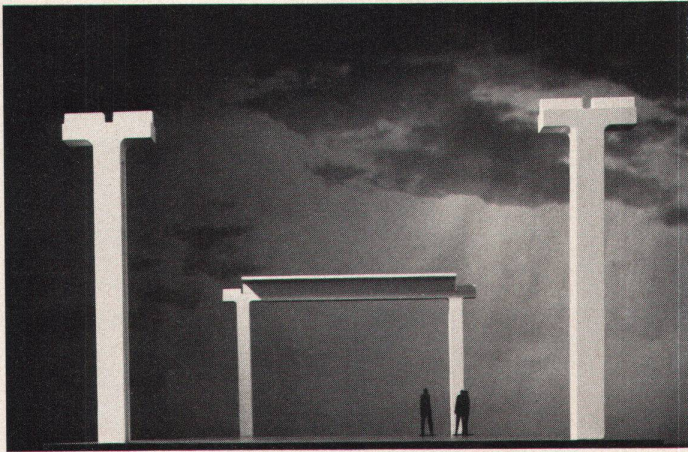
Download PDF: 02.04.2025

ETH-Bibliothek Zürich, E-Periodica, <https://www.e-periodica.ch>

Bausysteme für den Industriebau

Architekt: Angelo Mangiarotti, Mailand
Ingenieur: Alberto Vintani

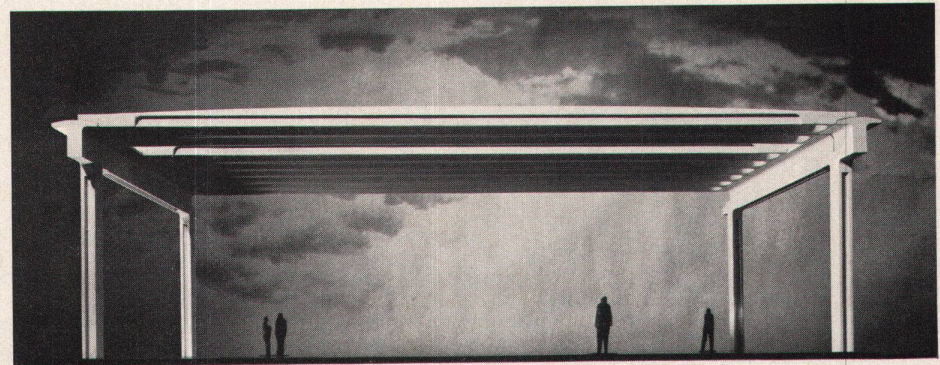
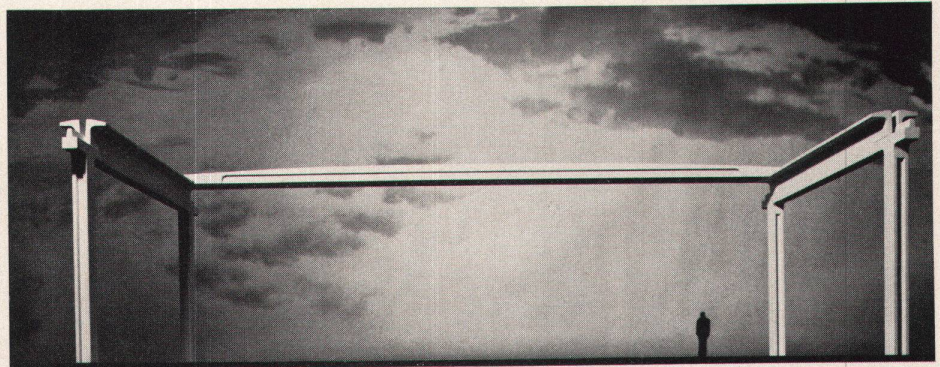




Die zwei Struktursysteme, die wir auf dieser Doppelseite publizieren, stellen Entwicklungsphasen in der Tätigkeit Angelo Mangiarotti auf dem Gebiet der Vorfabrikation dar. Sie sind konzipiert für die Überdachung großer Fabrikations- und Lagerhallen und wurden in den Jahren 1969 und 1971 entworfen. Gegenüber dem bereits existierenden System, von dem unsere Zeitschrift ein Anwendungsbeispiel publiziert hat (siehe *werk* 4/1968, Chronik «aktuell») bieten diese Strukturen neben der Möglichkeit der Überbrückung größerer Spannweiten auch jene der Staffelung in vertikaler Richtung. Die Bestrebungen Mangiarottis, den konstruktiven Elementen einen architektonischen Ausdruck zu geben, sind bereits in der Kirche von Baranzate (1956) und im Lagerhaus in Padova (1959) erkennbar. Die Architektur Mangiarottis ist durch diese Intentionen charakterisiert

*Les deux systèmes structurels montrés sur double page représentent des phases évolutives dans l'activité d'Angelo Mangiarotti sur le plan de la préfabrication. Développés dans les années 1969 et 1971, ils ont été conçus pour réaliser la toiture de halles de fabrication et d'entreposage de grande portée. A l'encontre des systèmes existants, dont un exemple d'application a été montré dans notre revue (voir *werk* 4/1968), ces structures offrent non seulement la possibilité de réaliser des ouvrages de grande portée, mais encore l'avantage d'un échelonnement vertical. Les efforts de Mangiarotti pour conférer aux éléments constructifs une expression architectonique ont déjà trouvé expression dans l'église de Baranzate (1956) et dans l'entrepôt de Padoue (1959). L'architecture de Mangiarotti est caractérisée par ces intentions spécifiques*

The two structural systems which we present on this double-page are development phases in the work of Angelo Mangiarotti in the field of prefabrication. They are intended for the covering of large wide-span factory and warehouse buildings; they were designed in 1969 and 1971. In contrast to the already existing system, an example of which was presented by us in an earlier issue (cf. *werk* 4/1968, «aktuell»), these structures not only permit the covering of large spans but also vertical staggering. Mangiarotti's endeavours to lend the structural elements an architectural expression are already apparent in the church of Baranzate (1956) and in the warehouse in Padua (1959). His architectural style is characterized by these intentions



Die Bilder unten links zeigen eine Montagephase und ein Detail der Industriehalle in Alzate Brianza (1970)

Les reproductions en bas, à gauche, montrent une phase de montage et un détail de la halle industrielle d'Alzate Brianza (1970)

The Photos, left below, show an assembly phase and a detail of the factory in Alzate Brianza (1970)