

# **Bahnhofgebäude Zürich-Altstetten : Architekten Sektion Hochbau der SBB, M. Fehr SIA, Zürich**

Autor(en): **[s.n.]**

Objektyp: **Article**

Zeitschrift: **Das Werk : Architektur und Kunst = L'oeuvre : architecture et art**

Band (Jahr): **59 (1972)**

Heft 10: **Mehrfache Nutzung**

PDF erstellt am: **15.08.2024**

Persistenter Link: <https://doi.org/10.5169/seals-45918>

## **Nutzungsbedingungen**

Die ETH-Bibliothek ist Anbieterin der digitalisierten Zeitschriften. Sie besitzt keine Urheberrechte an den Inhalten der Zeitschriften. Die Rechte liegen in der Regel bei den Herausgebern.

Die auf der Plattform e-periodica veröffentlichten Dokumente stehen für nicht-kommerzielle Zwecke in Lehre und Forschung sowie für die private Nutzung frei zur Verfügung. Einzelne Dateien oder Ausdrucke aus diesem Angebot können zusammen mit diesen Nutzungsbedingungen und den korrekten Herkunftsbezeichnungen weitergegeben werden.

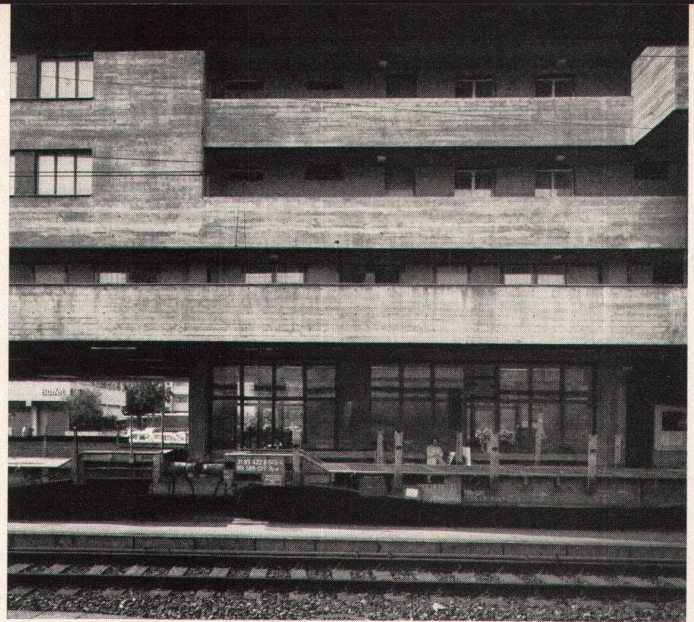
Das Veröffentlichen von Bildern in Print- und Online-Publikationen ist nur mit vorheriger Genehmigung der Rechteinhaber erlaubt. Die systematische Speicherung von Teilen des elektronischen Angebots auf anderen Servern bedarf ebenfalls des schriftlichen Einverständnisses der Rechteinhaber.

## **Haftungsausschluss**

Alle Angaben erfolgen ohne Gewähr für Vollständigkeit oder Richtigkeit. Es wird keine Haftung übernommen für Schäden durch die Verwendung von Informationen aus diesem Online-Angebot oder durch das Fehlen von Informationen. Dies gilt auch für Inhalte Dritter, die über dieses Angebot zugänglich sind.

# Bahnhofgebäude Zürich-Altstetten

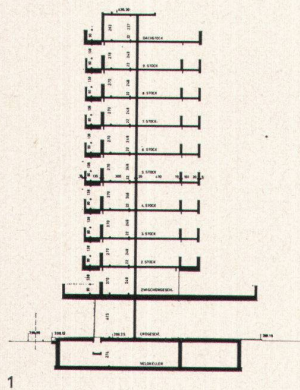
Architekten: Sektion Hochbau der SBB, M. Fehr SIA, Zürich  
 Mitarbeiter: M. Vogt und J. Ziltener  
 Ingenieur: W. Jacobsohn SIA, Zürich  
 1968  
 Photos: Leonardo Bezzola, Bätterkinden; H. Bruppacher, Zürich



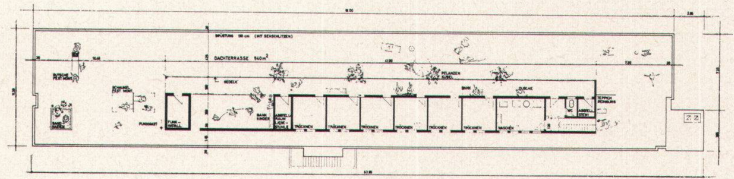
Beim Bahnhofgebäude Zürich-Altstetten handelt es sich um die Kombination eines für das SBB-Personal erstellten Wohnhauses mit einem typischen Stadtbahnhof. Dieser beansprucht die ganze Erdgeschoßfläche und den größten Teil des Untergeschosses. Das neungeschossige, scheibenförmige Wohnhaus enthält 45 Wohnungen, die durch einen zu der Geleiseanlage parallel verlaufenden Laubengang erschlossen werden. Die Dachfläche, mit dem Aufbau für Waschküche und Trockenräume, wurde als Sonnenterrasse und Spielplatz gestaltet

*Le bâtiment de la gare de Zurich-Altstetten comprend un immeuble d'habitation pour le personnel des CFF, associé à une gare typiquement urbaine. Celle-ci occupe l'ensemble du rez-de-chaussée et la majeure partie du sous-sol. L'immeuble d'habitation à neuf étages est de conception rectangulaire allongée. Des coursives parallèles au tracé des rails assurent l'accès aux 45 logements. Le niveau de la toiture, équipé d'une buanderie et de locaux de séchage, est aménagé comme terrasse de soleil et place de jeu*

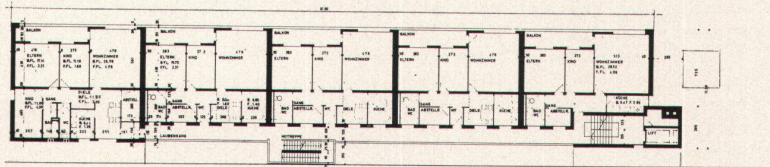
The Zurich-Altstetten railway station building is a combination of a residence for Swiss Federal Railways personnel and a typical city station. The latter occupies the entire ground-floor area and most of the basement level. The nine-storey residence block contains 45 flats to which there is access via a gallery running parallel to the railway lines. The roof area, with a penthouse for laundry and drying-rooms, has been designed as a solarium and play area



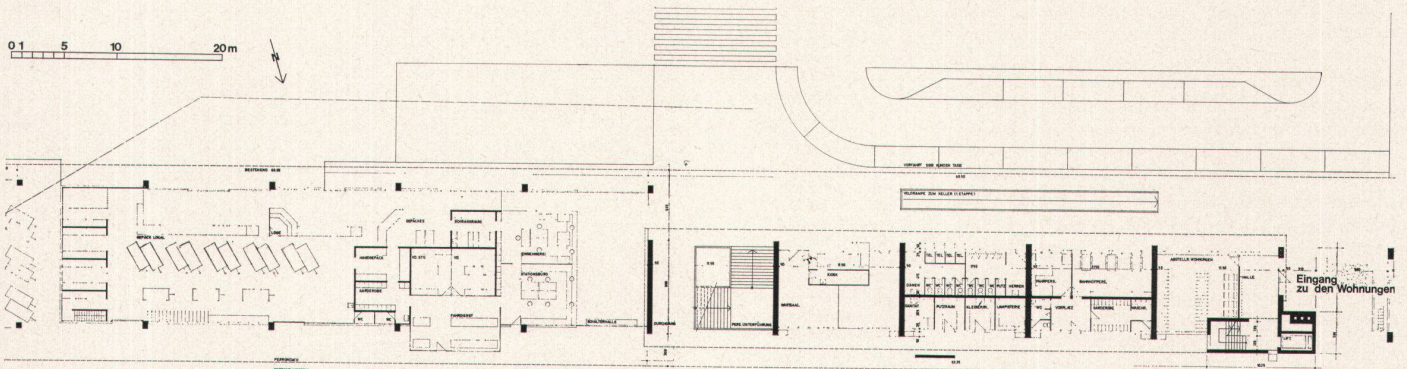
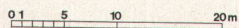
1 Schnitt  
 Coupe  
 Section  
 2 Dachgeschoß  
 Niveau toiture  
 Roof level  
 3 Normalgeschoß  
 Niveau normal  
 Standard floor  
 4 Erdgeschoß  
 Rez-de-chaussée  
 Ground floor



2



3



4 Geleiseanlage

4

