

Büro- und Wohngebäude in Udine, Italien : Architekt Gino Valle, Udine

Autor(en): [s.n.]

Objektyp: **Article**

Zeitschrift: **Das Werk : Architektur und Kunst = L'oeuvre : architecture et art**

Band (Jahr): **59 (1972)**

Heft 10: **Mehrfache Nutzung**

PDF erstellt am: **17.09.2024**

Persistenter Link: <https://doi.org/10.5169/seals-45920>

Nutzungsbedingungen

Die ETH-Bibliothek ist Anbieterin der digitalisierten Zeitschriften. Sie besitzt keine Urheberrechte an den Inhalten der Zeitschriften. Die Rechte liegen in der Regel bei den Herausgebern.

Die auf der Plattform e-periodica veröffentlichten Dokumente stehen für nicht-kommerzielle Zwecke in Lehre und Forschung sowie für die private Nutzung frei zur Verfügung. Einzelne Dateien oder Ausdrucke aus diesem Angebot können zusammen mit diesen Nutzungsbedingungen und den korrekten Herkunftsbezeichnungen weitergegeben werden.

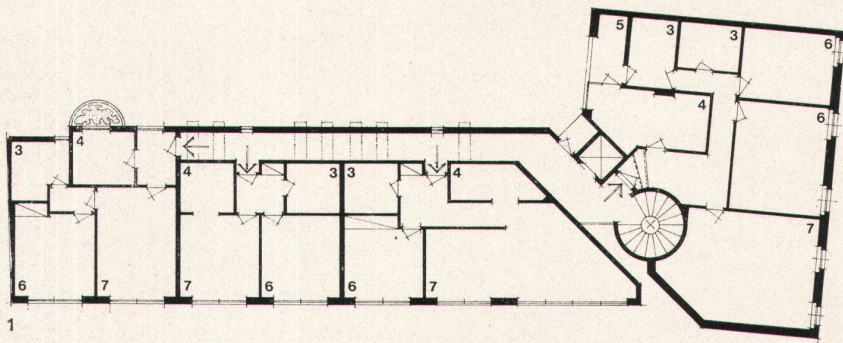
Das Veröffentlichen von Bildern in Print- und Online-Publikationen ist nur mit vorheriger Genehmigung der Rechteinhaber erlaubt. Die systematische Speicherung von Teilen des elektronischen Angebots auf anderen Servern bedarf ebenfalls des schriftlichen Einverständnisses der Rechteinhaber.

Haftungsausschluss

Alle Angaben erfolgen ohne Gewähr für Vollständigkeit oder Richtigkeit. Es wird keine Haftung übernommen für Schäden durch die Verwendung von Informationen aus diesem Online-Angebot oder durch das Fehlen von Informationen. Dies gilt auch für Inhalte Dritter, die über dieses Angebot zugänglich sind.

Büro- und Wohngebäude in Udine, Italien

Architekt: Gino Valle, Udine
1972
Photos: Gino Valle

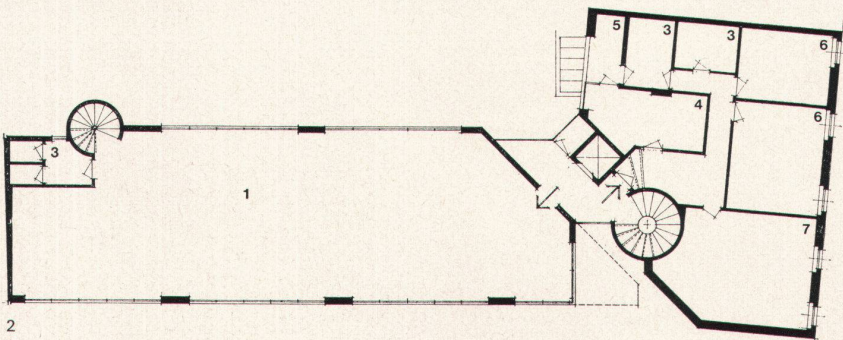


1
Zweites Obergeschoß
Second étage
Second floor
2
Erstes Obergeschoß
Premier étage
First floor
3
Erdgeschoß
Rez-de-chaussée
Ground floor

1 Büros
2 Laden
3 Sanitärräume
4 Küche
5 Balkon
6 Schlafzimmer
7 Wohn-, Eßraum

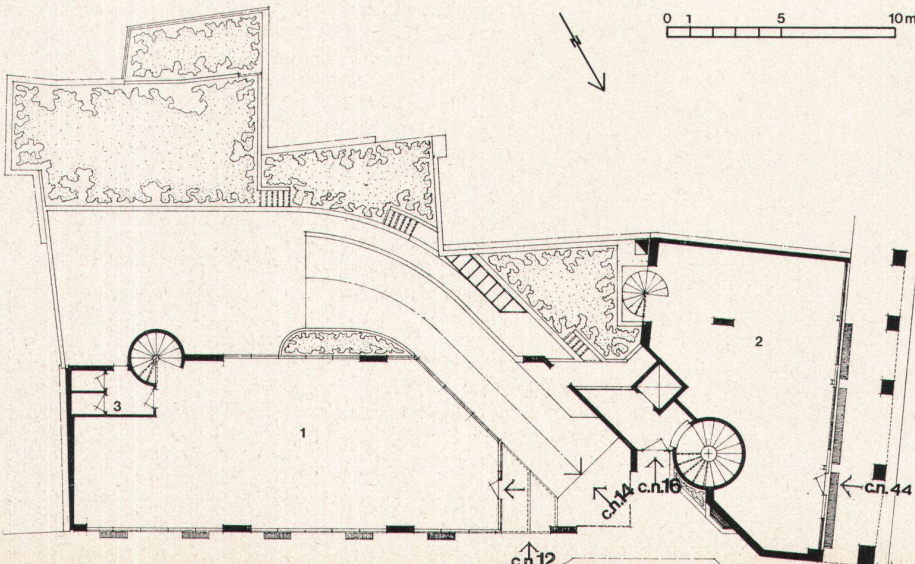
1 Bureaux
2 Magasin
3 Locaux sanitaires
4 Cuisine
5 Balcon
6 Chambre à coucher
7 Séjour, salle à manger

1 Offices
2 Shop
3 Lavatories
4 Kitchen
5 Balcony
6 Bedroom
7 Living-dining room



2

3



Eine Eckparzelle im historischen Zentrum von Udine wurde mit einem Büro- und Wohngebäude teilweise überbaut. Während der dreistöckige Altbau an der Hauptstraße renoviert wurde, hebt sich der Neubau auf der Seitenstraße durch den konstruktiven Aufbau und die Materialien deutlich ab. Das gemeinsame zylindrische Treppenhaus und die abgestufte Ecke des Neubaus bilden die Nahtstelle zwischen den beiden Gebäuden

Sur une partie d'un terrain angulaire dans le centre historique d'Udine a été implanté un immeuble administratif et locatif. Alors que l'ancien bâtiment à trois étages, donnant sur la rue principale, a été rénové, le nouvel immeuble s'ouvre sur une rue latérale et se distingue résolument de son voisinage, tant par sa conception que par les matériaux utilisés. La cage d'escalier cylindrique commune et l'angle à développement graduel du nouvel immeuble forment la jonction entre les deux bâtiments

A corner plot in the historic centre of Udine has been partially filled with an office-and-residence block. While the three-storey old structure on the main street was renovated, the new building stands on the side street, and is quite distinct in design and choice of building materials. The central cylindrical stairwell and the staggered corner construction of the new building constitutes the structural union between the two buildings

