

Zeitschrift: Das Werk : Architektur und Kunst = L'oeuvre : architecture et art
Band: 60 (1973)
Heft: 1: Israel

Artikel: Ashdod, die Hafenstadt in den Dünen = Ashdod, seaport in the dunes = Ashdod, ville portuaire dans les dunes
Autor: Fischer, Yona
DOI: <https://doi.org/10.5169/seals-87469>

Nutzungsbedingungen

Die ETH-Bibliothek ist die Anbieterin der digitalisierten Zeitschriften. Sie besitzt keine Urheberrechte an den Zeitschriften und ist nicht verantwortlich für deren Inhalte. Die Rechte liegen in der Regel bei den Herausgebern beziehungsweise den externen Rechteinhabern. [Siehe Rechtliche Hinweise.](#)

Conditions d'utilisation

L'ETH Library est le fournisseur des revues numérisées. Elle ne détient aucun droit d'auteur sur les revues et n'est pas responsable de leur contenu. En règle générale, les droits sont détenus par les éditeurs ou les détenteurs de droits externes. [Voir Informations légales.](#)

Terms of use

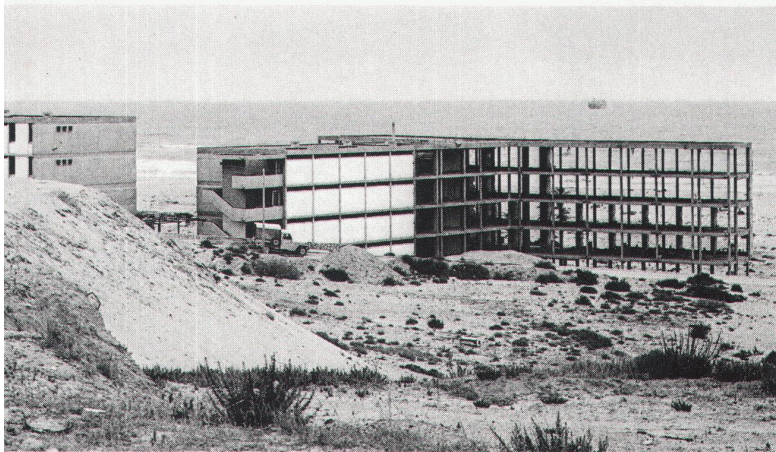
The ETH Library is the provider of the digitised journals. It does not own any copyrights to the journals and is not responsible for their content. The rights usually lie with the publishers or the external rights holders. [See Legal notice.](#)

Download PDF: 15.01.2025

ETH-Bibliothek Zürich, E-Periodica, <https://www.e-periodica.ch>



Ashdod, die Hafenstadt in den Dünen



Ashdod wurde 1956 an der Mündung des Flusses Lachish am Mittelmeer gegründet, 7 km nördlich einer alten Philistersiedlung und 40 km südlich von Tel Aviv. 1968 erhielt der Ort den Status einer Stadt. Von 200 Einwohnern im Jahre 1957 stieg die Bevölkerungszahl bis 1963 auf 11 000 und hat heute 50 000 erreicht.

Ashdod ist als zweiter grosser Mittelmeershafen und als Industriezentrum konzipiert. Die Planung baut auf dem Prinzip der Schaffung autonomer Zentren auf (self-contained neighbourhood units), die alle ihre eigenen Schulen und ihre sozialen und wirtschaftlichen Einrichtungen haben. Mehrere dieser Zentren sind schon gebaut. Der Hafen wurde 1965 dem Betrieb übergeben.

Wie vor 60 Jahren Tel Aviv wird heute diese Stadt in die Dünen gebaut. Die Trassees künftiger breiter Avenuen ziehen sich durch den

Sand und lassen die vermutliche rasche Entwicklung der Stadt voraussehen. Hier promenieren die Einwohner – vor allem Junge und Neueinwanderer –, hier spielen die Kinder. Die gepflanzten Bäume, künftige Alleen, die den Wind abhalten, und Parks haben erst die Höhe niedriger Sträucher erreicht. *Yona Fischer* ■

Ashdod, seaport in the dunes

The modern town of Ashdod, near the site of the ancient Philistine city, was created in 1956 at the mouth of the river Lachish, 40 km south of Tel Aviv. It now has a population of around 50,000.

Ashdod was conceived as the second Mediterranean port of Israel and as an important industrial centre. Its plan is based on the idea of self-contained neighbourhood units, several of which have already been realized. The port was inaugurated in 1965.

Ashdod is essentially a town of young people and immigrants, built on the dunes like Tel Aviv 60 years ago. The lines of future expansion are marked out by broad avenues running out into the sand. *Y. F.* ■

Ashdod, ville portuaire dans les dunes

La ville moderne d'Ashdod a été créée en 1956, à 40 km au sud de Tel-Aviv. Peuplée de 200 habitants en 1957, elle en compte aujourd'hui près de 50 000. La ville a été conçue comme deuxième port d'Israël et comme grand centre industriel. Le port a été inauguré dès 1965.

Essentiellement peuplée de nouveaux immigrants et de jeunes, la ville d'Ashdod a été construite dans les dunes, comme Tel-Aviv, il y a 60 ans. Les larges avenues tracées dans le sable laissent déjà pressentir l'expansion foudroyante à laquelle la ville est promise. *Y. F.* ■