

Gesamtschule Fröndenberg Nordrhein-Westfalen, BRD : Entwurf und Bauleitung Architektengemeinschaft Gesamtschulplanung

Autor(en): [s.n.]

Objektyp: **Article**

Zeitschrift: **Das Werk : Architektur und Kunst = L'oeuvre : architecture et art**

Band (Jahr): **60 (1973)**

Heft 2: **Schulbau**

PDF erstellt am: **11.08.2024**

Persistenter Link: <https://doi.org/10.5169/seals-87497>

Nutzungsbedingungen

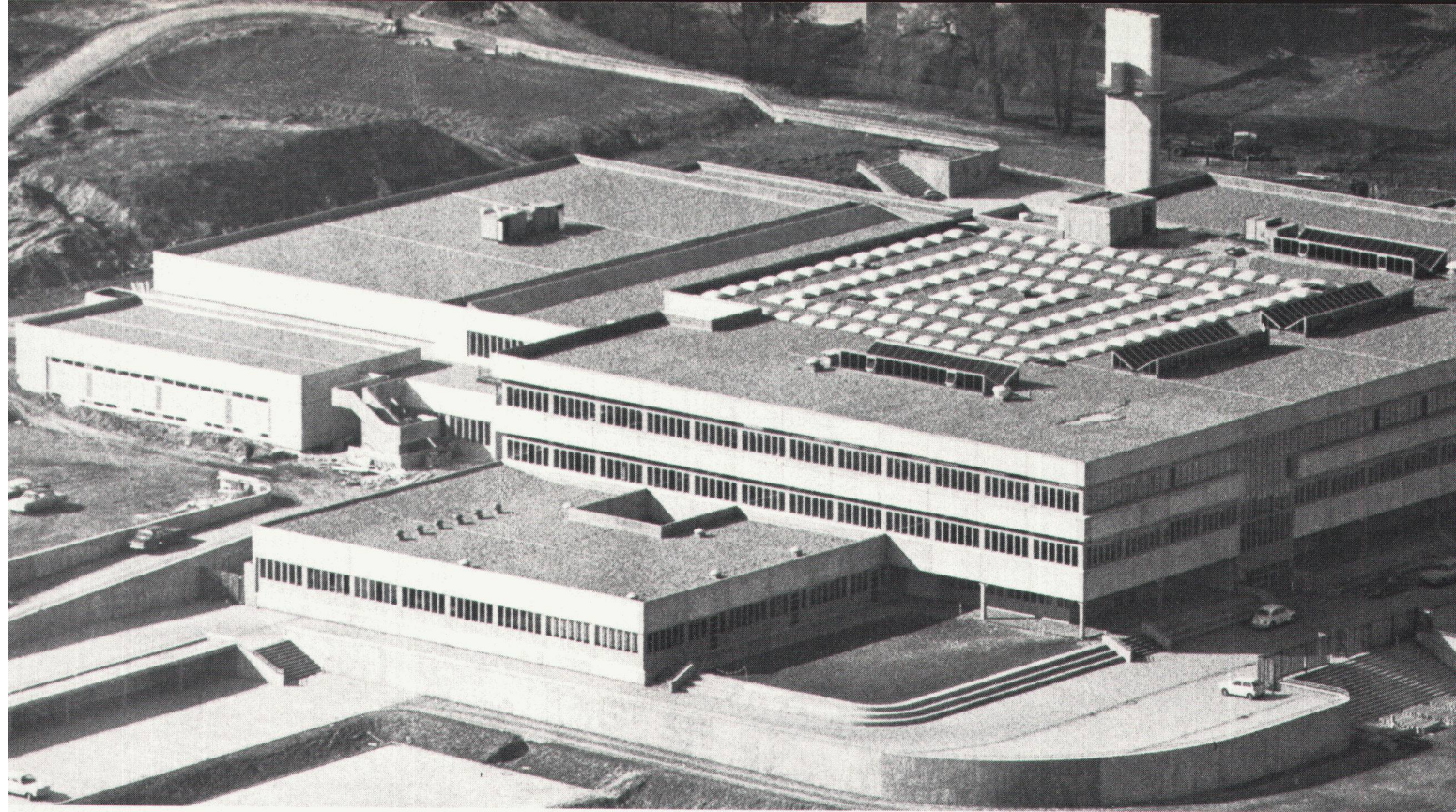
Die ETH-Bibliothek ist Anbieterin der digitalisierten Zeitschriften. Sie besitzt keine Urheberrechte an den Inhalten der Zeitschriften. Die Rechte liegen in der Regel bei den Herausgebern.

Die auf der Plattform e-periodica veröffentlichten Dokumente stehen für nicht-kommerzielle Zwecke in Lehre und Forschung sowie für die private Nutzung frei zur Verfügung. Einzelne Dateien oder Ausdrucke aus diesem Angebot können zusammen mit diesen Nutzungsbedingungen und den korrekten Herkunftsbezeichnungen weitergegeben werden.

Das Veröffentlichen von Bildern in Print- und Online-Publikationen ist nur mit vorheriger Genehmigung der Rechteinhaber erlaubt. Die systematische Speicherung von Teilen des elektronischen Angebots auf anderen Servern bedarf ebenfalls des schriftlichen Einverständnisses der Rechteinhaber.

Haftungsausschluss

Alle Angaben erfolgen ohne Gewähr für Vollständigkeit oder Richtigkeit. Es wird keine Haftung übernommen für Schäden durch die Verwendung von Informationen aus diesem Online-Angebot oder durch das Fehlen von Informationen. Dies gilt auch für Inhalte Dritter, die über dieses Angebot zugänglich sind.



Gesamtschule Fröndenberg Nordrhein-Westfalen, BRD

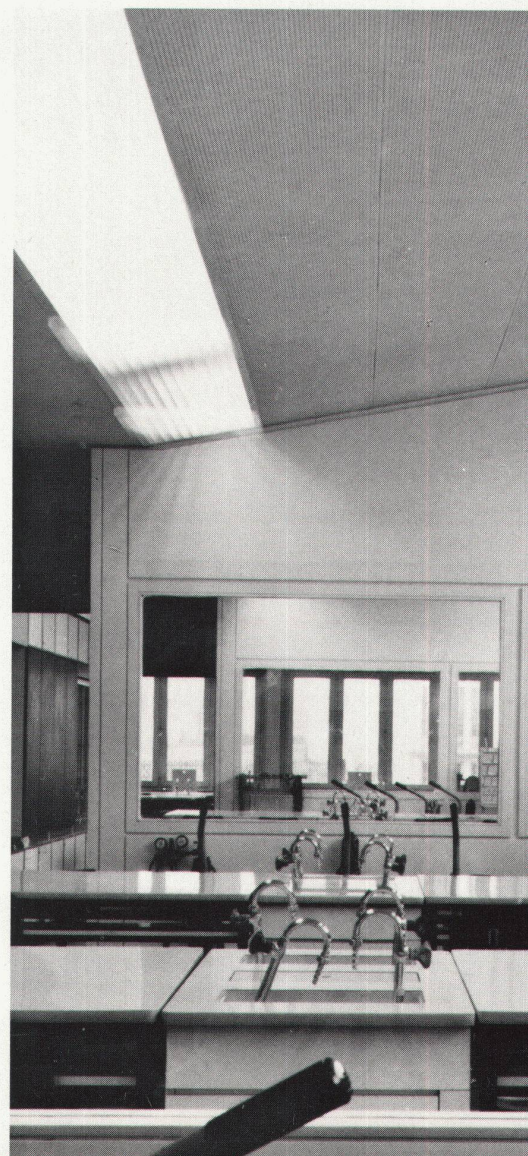
Entwurf und Bauleitung: Architektengemeinschaft Gesamtschulplanung, Jean C. Bassenge, Kay Puhan-Schulz, Hasso Schreck und Manfred Kiemle, Hermann Kreidt, Wolfgang Pohl

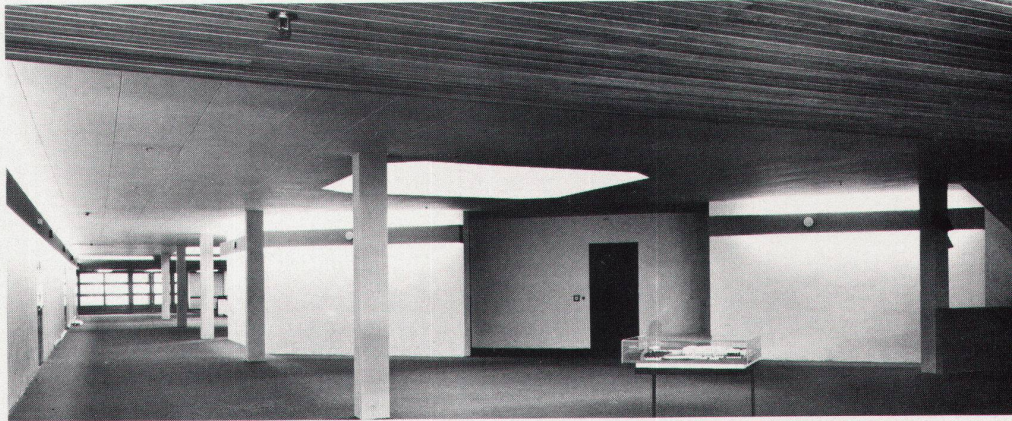
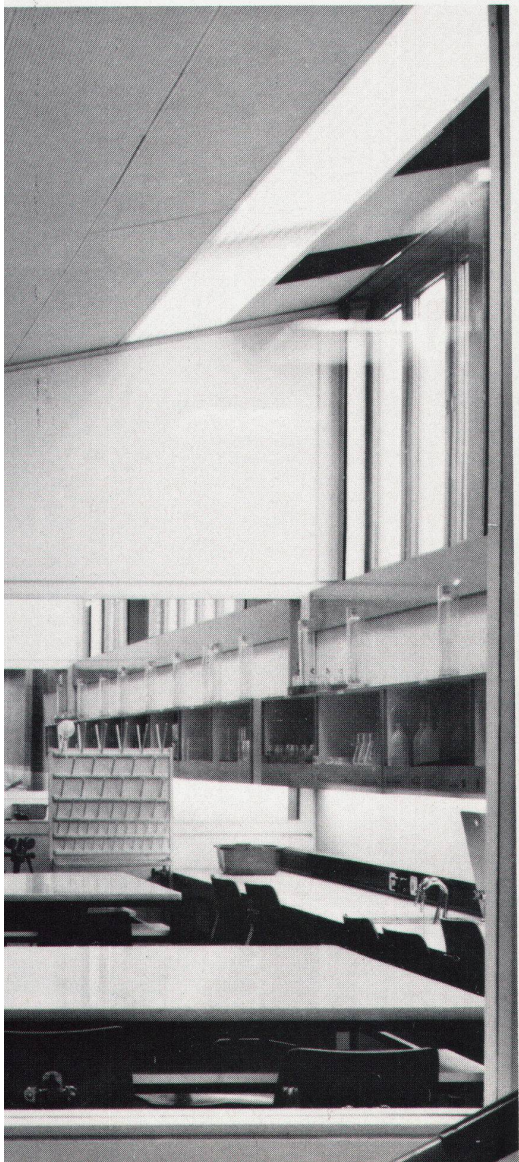
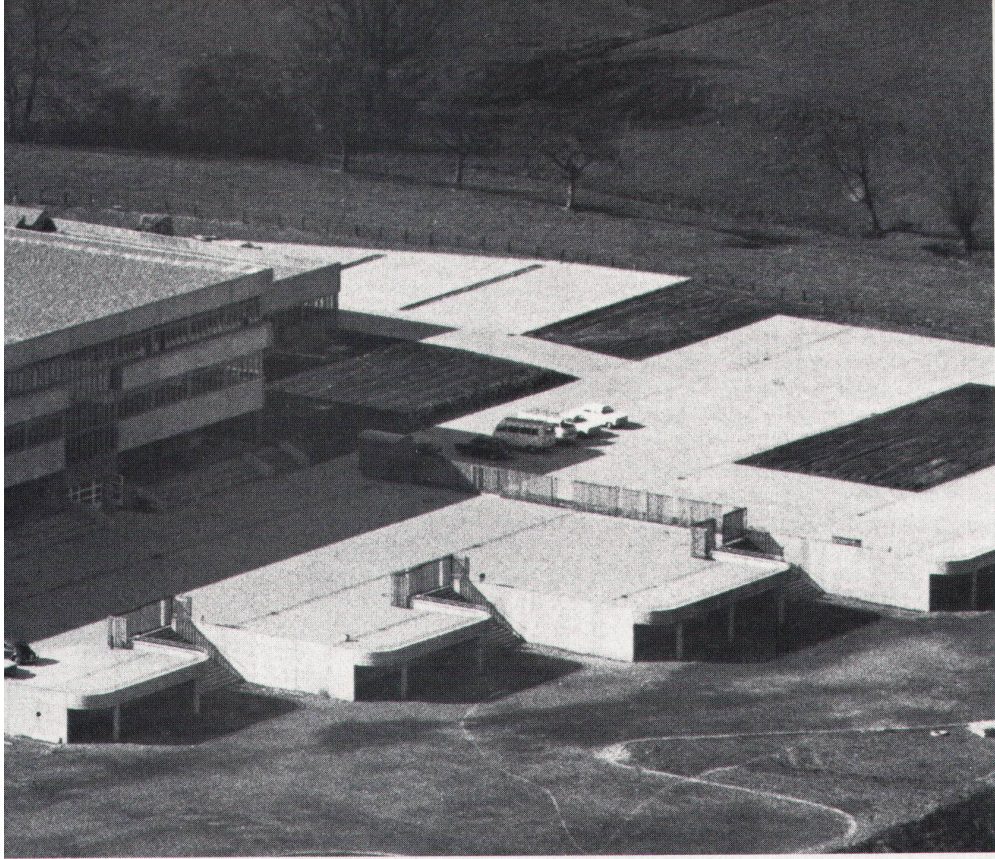
Projektbearbeitung: Kay Puhan-Schulz, Eckhard Scholz, Klaus Thiele, Jürgen Panfil 1970–1972

Fotos: Wagner, Unna; Klaas (Luftaufnahme)

Die integrierte Gesamtschule Fröndenberg bei Unna wurde als regionales Schulzentrum für ein Einzugsgebiet von rund 20 000 Einwohnern geplant. Sie umfasst eine Hauptschule, eine Realschule und ein neusprachliches Gymnasium für 1800 bis 2000 Schüler (5.–13. Jahrgang). Der Unterricht erfolgt nach

dem Prinzip des Team teaching von leistungsheterogenen, in ihrer Zusammensetzung gleichbleibenden Gruppen (Mittelstufe maximal 100 Schüler, Oberstufe maximal 75 Schüler, betreut von jeweils 3 Lehrern). Nach funktionalen Zuordnungen, Funktionsdiagramm und spezifischen Anforderungen ist die Gesamtschule in folgende Bereiche gegliedert: Zentralbereich (Grossraum, Mediothek, Mensa, Verwaltung), Unterrichtsbereich (Deutsch, Wirtschafts- und Sozialwissenschaft, Fremdsprachen, Naturwissenschaften, Arbeit und Kommunikation, Sport), Freizeitbereich. Um einen zentralen Kern mit Grossraum und Mediothek sind, auf drei Geschosse verteilt, die Unterrichtsräume ringförmig angeordnet. Der unterrichtsfreie Bereich mit Freizeiträumen, Garderoben im Erdgeschoss öffnet sich zu den grosszügig angelegten Pausenflächen. Die Differenzierung der Unterrichtsflächen in den Gruppenräumen erfolgt durch Verstellen von Möbeln, Stell- und Tafelwänden; der Unterricht wird in hohem Masse durch Medien unterstützt. ■





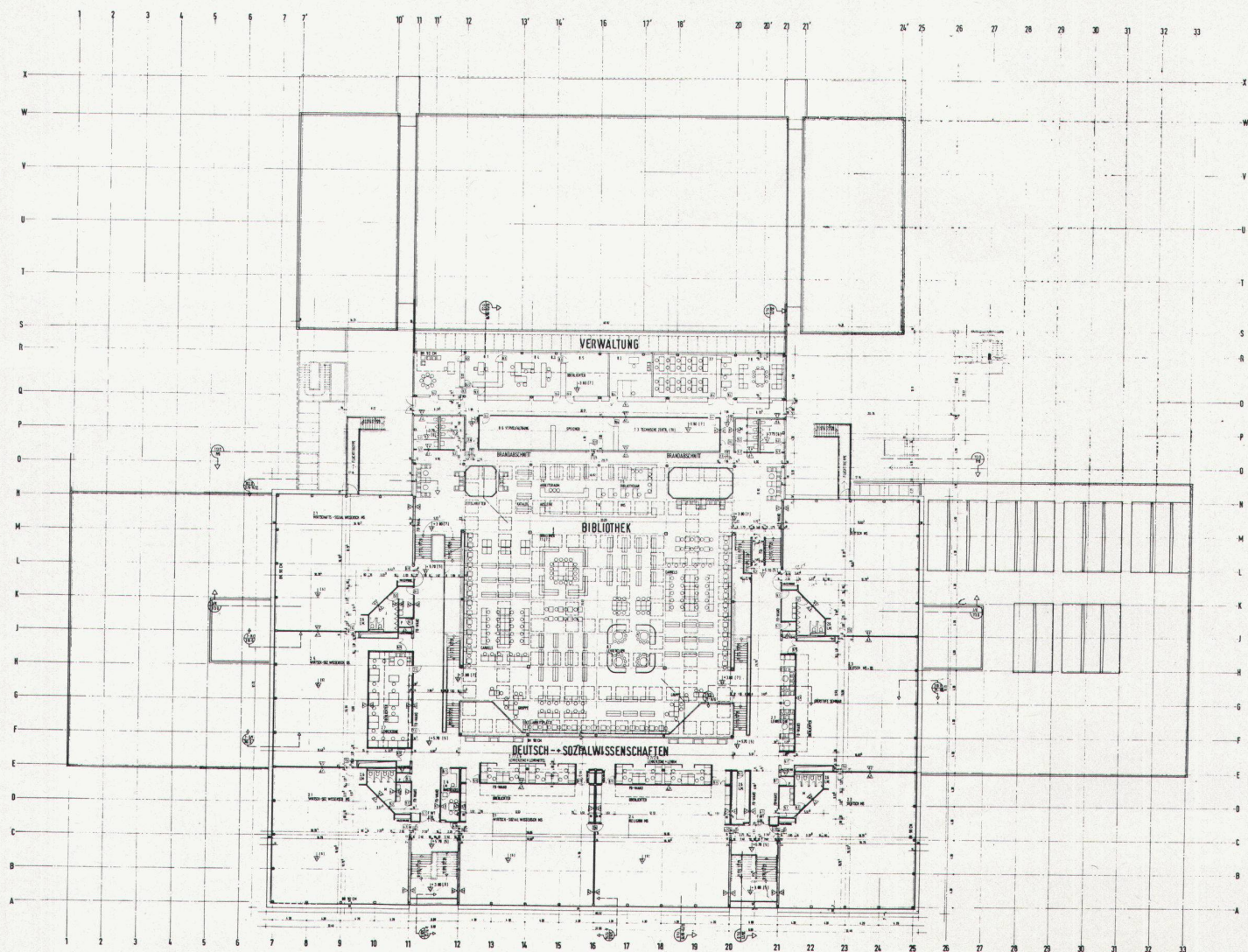
F

L'école intégrée Fröndenberg près d'Unna a été conçue comme centre scolaire régional pour un rayon d'habitation groupant quelque 20000 habitants. Elle comprend une école secondaire du premier et du deuxième degré, ainsi qu'un gymnase de langues modernes pouvant accueillir entre 1800 et 2000 élèves (5e-13e année). L'enseignement est dispensé selon le principe du «team-teaching», c'est-à-dire par groupes aux performances hétérogènes, mais de composition constante (niveau secondaire max. 100 élèves, niveau supérieur max. 75 élèves, sous la direction de chaque fois 3 enseignants). Selon les attributions, diagrammes des fonctions et exigences spécifiques, l'école intégrée est subdivisée comme suit: zone centrale (grande salle, médiathèque, cantine, administration), zone d'enseignement (allemand, sciences économiques et sociales, langues étrangères, sciences naturelles, travail et communication, sports), zone de loisirs. Autour d'un noyau central avec grande salle et médiathèque, les salles de cours sont disposées en rond sur trois niveaux. La zone non affectée à l'enseignement, avec salles de loisirs et vestiaires au rez-de-chaussée, s'ouvre sur des aires récréatives généreusement conçues. La différenciation des surfaces réservées à

l'enseignement en des zones pour le travail en groupe se fait par déplacement du mobilier, ainsi que des parois et cloisons mobiles; l'enseignement bénéficie largement des avantages des moyens audio-visuels. ■

E

The integrated comprehensive school of Fröndenberg near Unna was planned as a regional school centre for an area with around 20000 inhabitants. It comprises a main school, a modern school and a modern grammar school for 1800 to 2000 pupils (grades 5 to 13). Instruction is based on the team-teaching principle with constant groups divided into functionally varying sub-groups (intermediate level, max. 100 pupils, upper level, max. 75 pupils, served by 3 teachers at any given time). The comprehensive school is articulated into the following zones in accordance with functional specifications, a function scheme and specific requirements: central zone (large hall, media files, dining-room, administration), classroom zone (German, economics and sociology, foreign languages, sciences, work and communications, sports), leisure zone. The classrooms are disposed in a ring about a central core with large hall and media files, and



they are located on three levels. The non-classroom zone with recreation rooms and cloakrooms on the ground floor opens toward the generously dimensioned recess yards. The differentiation of the teaching areas in the group rooms is effected by way of mobile furniture, screens and blackboards; teaching here relies heavily on audio-visual aids. ■

