

Parkhaus an der Via Gozzi, Mailand : Architekt Carlo Perogalli

Autor(en): [s.n.]

Objektyp: **Article**

Zeitschrift: **Das Werk : Architektur und Kunst = L'oeuvre : architecture et art**

Band (Jahr): **60 (1973)**

Heft 6: **Parkhäuser, Parkings**

PDF erstellt am: **17.09.2024**

Persistenter Link: <https://doi.org/10.5169/seals-87564>

Nutzungsbedingungen

Die ETH-Bibliothek ist Anbieterin der digitalisierten Zeitschriften. Sie besitzt keine Urheberrechte an den Inhalten der Zeitschriften. Die Rechte liegen in der Regel bei den Herausgebern.

Die auf der Plattform e-periodica veröffentlichten Dokumente stehen für nicht-kommerzielle Zwecke in Lehre und Forschung sowie für die private Nutzung frei zur Verfügung. Einzelne Dateien oder Ausdrucke aus diesem Angebot können zusammen mit diesen Nutzungsbedingungen und den korrekten Herkunftsbezeichnungen weitergegeben werden.

Das Veröffentlichen von Bildern in Print- und Online-Publikationen ist nur mit vorheriger Genehmigung der Rechteinhaber erlaubt. Die systematische Speicherung von Teilen des elektronischen Angebots auf anderen Servern bedarf ebenfalls des schriftlichen Einverständnisses der Rechteinhaber.

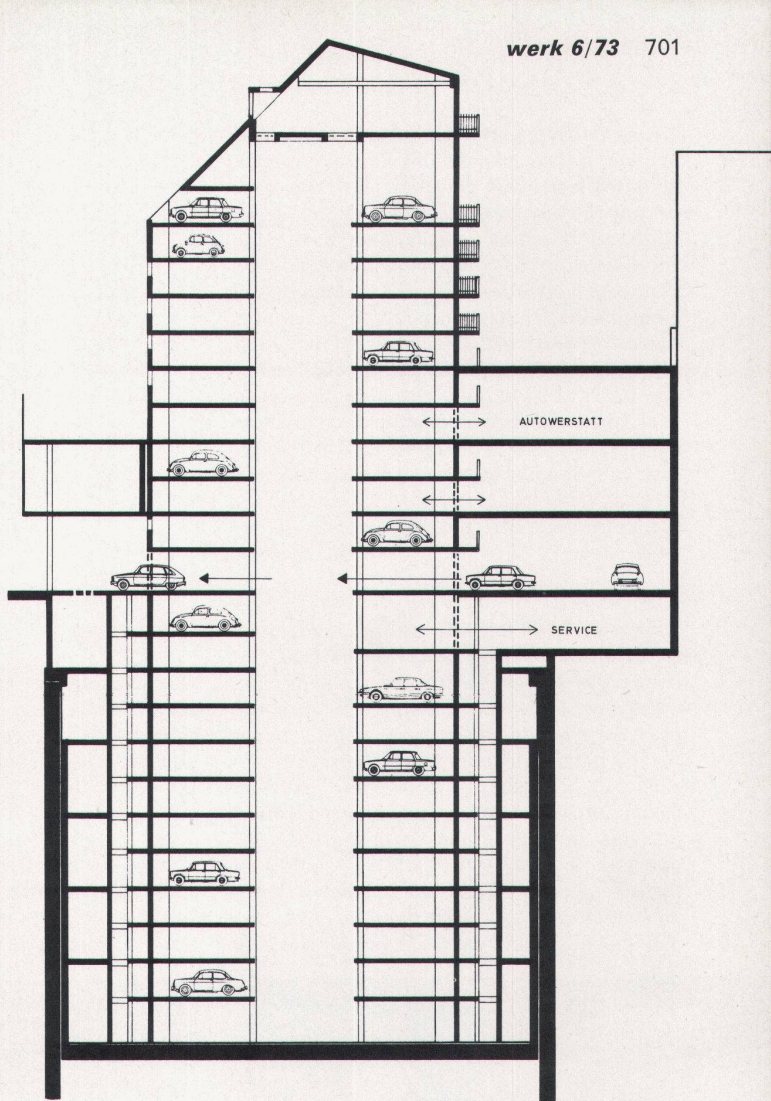
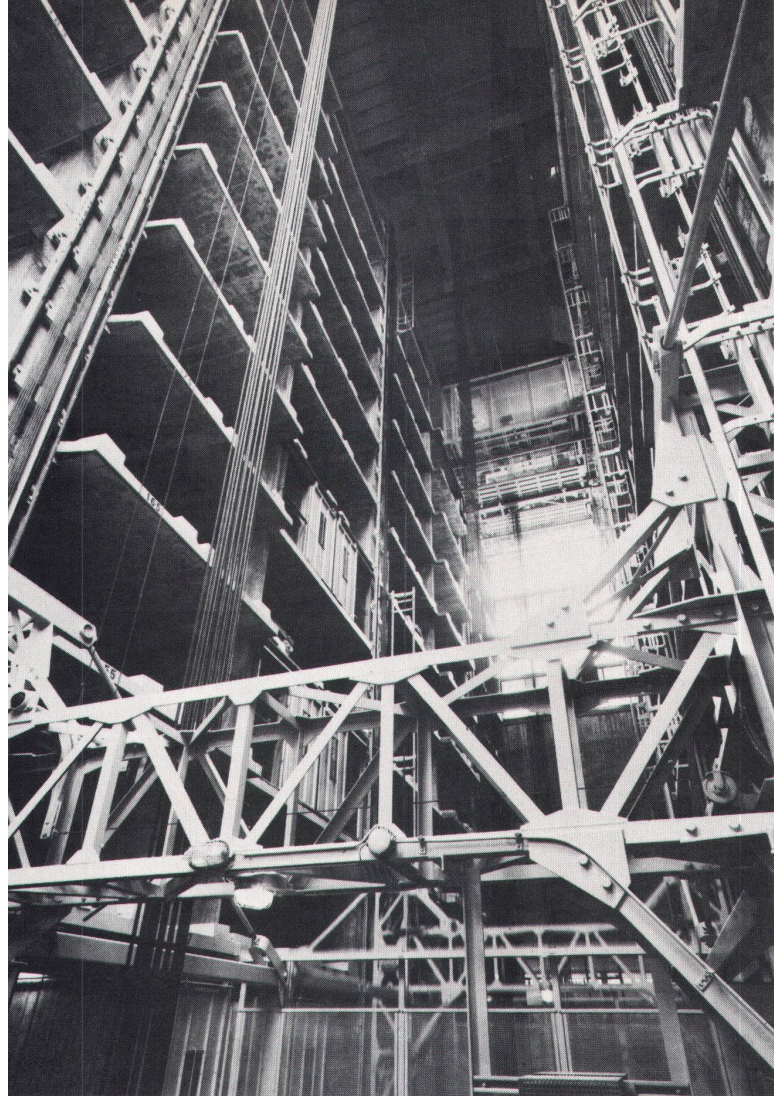
Haftungsausschluss

Alle Angaben erfolgen ohne Gewähr für Vollständigkeit oder Richtigkeit. Es wird keine Haftung übernommen für Schäden durch die Verwendung von Informationen aus diesem Online-Angebot oder durch das Fehlen von Informationen. Dies gilt auch für Inhalte Dritter, die über dieses Angebot zugänglich sind.

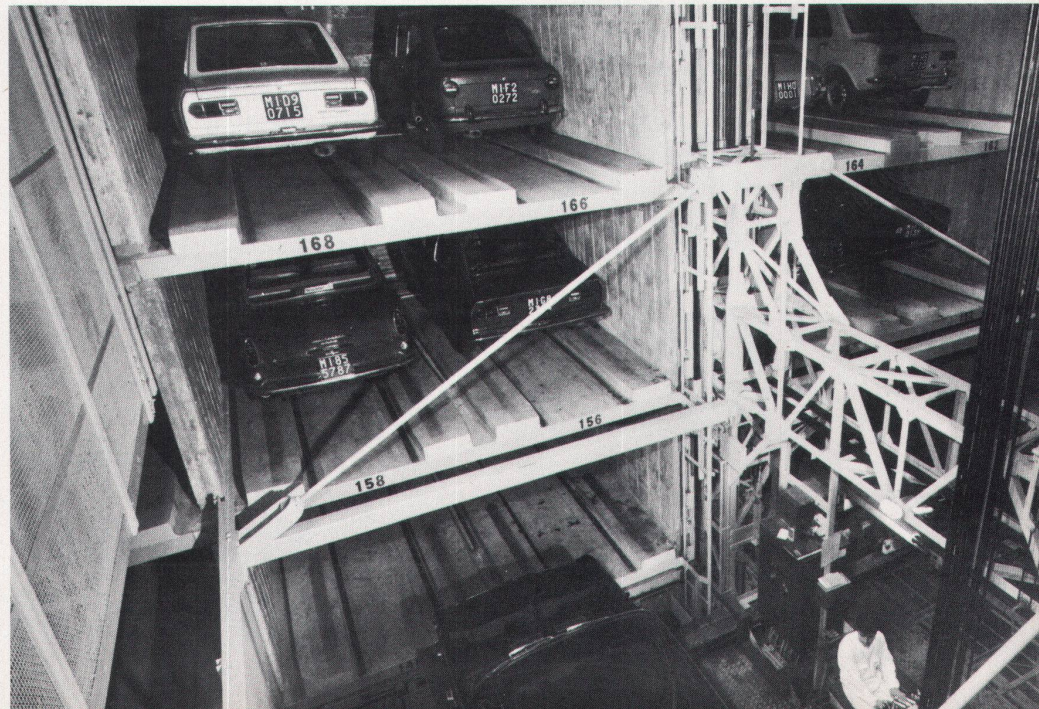
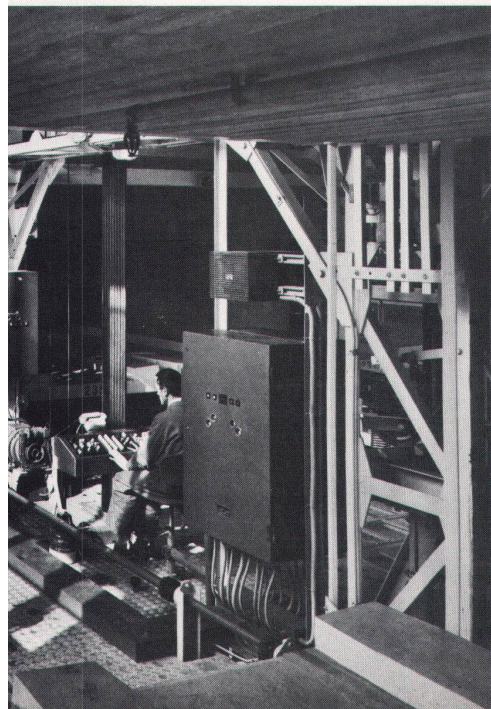


Parkhaus an der Via Gozzi, Mailand





Parkhaus an der Via Gozzi, Mailand
Architekt: Carlo Perogalli, Mailand
Parksystem: Silopark
Parkplätze: ca. 490

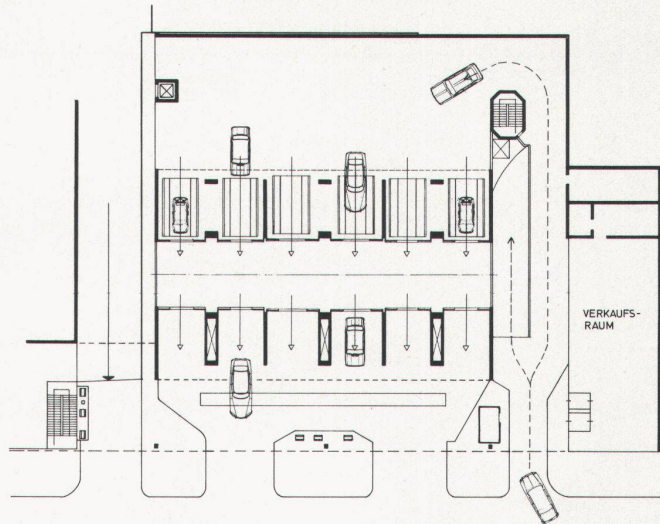


D

Das Parkhaus an der Via Gozzi in Mailand befindet sich ausserhalb des Stadtzentrums in unmittelbarer Nähe des Piazzale Susa, eines wichtigen Verkehrsknotenpunktes. Die Anlage wird von Dauermietern als Unterstellgarage, von Besuchern des nahe liegenden Büroquartiers und von auswärtigen Autofahrern, die nicht bis ins Stadtzentrum fahren wollen, benutzt. Der Bau ist 22 Geschosse hoch, wovon die Hälfte im unterirdischen Bereich erstellt wurde. Entlang der Via Gozzi sind in einem zum Hauptgebäude vorspringenden Baukörper Büroräume untergebracht. Eine Autowerkstatt mit Serviceräumen nimmt die drei Geschosse des Flachbaus im Innenhof ein. Der Grundflächenbedarf pro Wagenplatz beträgt ca. 0,9 m². ■

F

Le parking de la via Gozzi à Milan est situé en dehors du centre de la ville, à proximité immédiate du Piazzale Susa, un nœud de communication important. L'établissement est utilisé par des locataires permanents comme garage, par des visiteurs du quartier de bureaux voisin et par des automobilistes venant de l'extérieur et ne voulant pas aller en voiture jusqu'au centre de la ville. Cette construction a une hauteur de 22 étages, dont la moitié a été construite sous terre. Des bureaux ont été aménagés dans une partie du bâtiment débordant du bâtiment principal, en bordure de la via



Gozzi. Un atelier de réparation d'autos avec ateliers de service occupe les trois étages de l'aile basse sise dans la cour intérieure. La superficie nécessaire par voiture s'élève à env. 0,9 m². ■

E

The park-house on the via Gozzi in Milan is situated away from the city centre, fairly near to the Piazzale Susa, which a very important traffic centre-point. The building is used by

long-term tenants as a parking garage, by visitors to the near-by offices and by out-of-town car drivers who do not want to drive into the centre of town. The building is 22 storeys high of which half are underground. Along the via Gozzi offices are supplied in building units set to the front of the main building. A car repair garage with service rooms takes up the three floors of a flatted building in the inner yard. The ground area requirement for each parking place is approximately 0.9 sq. metres. ■

