

Der Stadtgerichtshof in Manchester = Le palais de justice de la ville de Manchester = Magistrate's Courts, Manchester : Architekten Yorke, Rosenberg, Mardall und S.G. Besant Roberts

Autor(en): [s.n.]

Objektyp: **Article**

Zeitschrift: **Das Werk : Architektur und Kunst = L'oeuvre : architecture et art**

Band (Jahr): **60 (1973)**

Heft 8: **Banken, Büros und Büromöbel**

PDF erstellt am: **17.09.2024**

Persistenter Link: <https://doi.org/10.5169/seals-87606>

Nutzungsbedingungen

Die ETH-Bibliothek ist Anbieterin der digitalisierten Zeitschriften. Sie besitzt keine Urheberrechte an den Inhalten der Zeitschriften. Die Rechte liegen in der Regel bei den Herausgebern.

Die auf der Plattform e-periodica veröffentlichten Dokumente stehen für nicht-kommerzielle Zwecke in Lehre und Forschung sowie für die private Nutzung frei zur Verfügung. Einzelne Dateien oder Ausdrucke aus diesem Angebot können zusammen mit diesen Nutzungsbedingungen und den korrekten Herkunftsbezeichnungen weitergegeben werden.

Das Veröffentlichen von Bildern in Print- und Online-Publikationen ist nur mit vorheriger Genehmigung der Rechteinhaber erlaubt. Die systematische Speicherung von Teilen des elektronischen Angebots auf anderen Servern bedarf ebenfalls des schriftlichen Einverständnisses der Rechteinhaber.

Haftungsausschluss

Alle Angaben erfolgen ohne Gewähr für Vollständigkeit oder Richtigkeit. Es wird keine Haftung übernommen für Schäden durch die Verwendung von Informationen aus diesem Online-Angebot oder durch das Fehlen von Informationen. Dies gilt auch für Inhalte Dritter, die über dieses Angebot zugänglich sind.

Bauherr: die Stadt Manchester

Architekten: Yorke, Rosenberg, Mardall und S.G. Besant Roberts, Architekt der Stadt

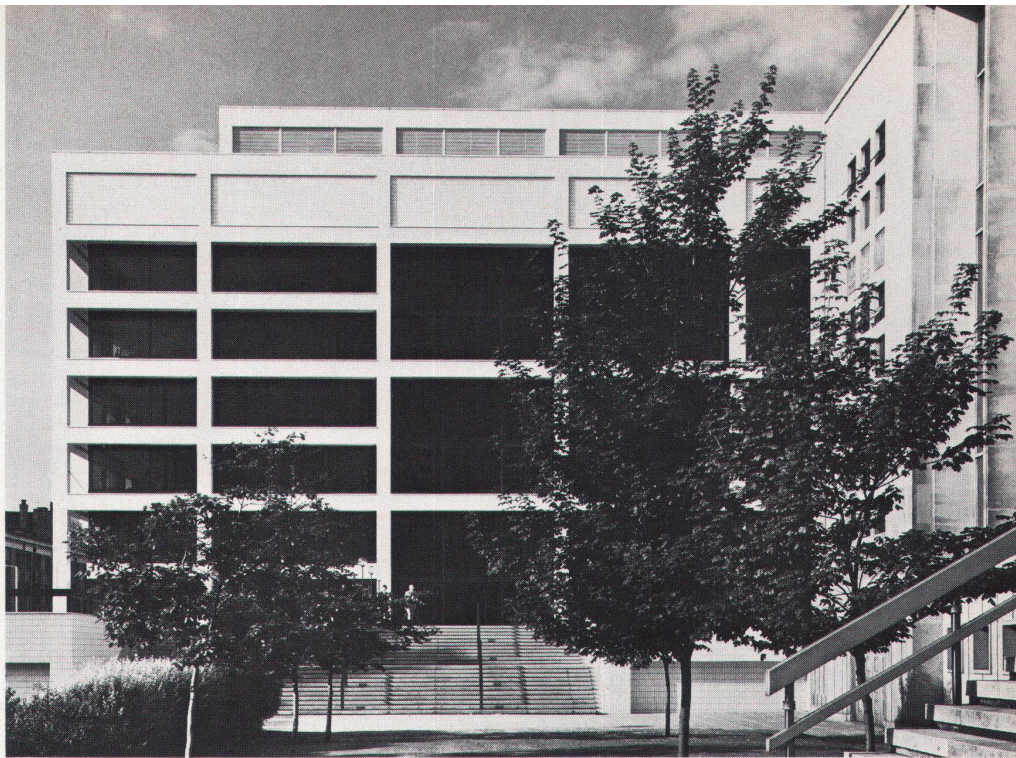
Bauführung: T. Sumner Smith & Partners

Ingenieure: Zisman Bowyer & Partners, Matthews & Mumby Limited

Akustik: Sandy Brown Associates

Unternehmer: Fram Russell Construction Ltd.

Fotos: Richard Einzig, London



Der Stadtgerichtshof in Manchester

Im Juni 1971 wurde das neue Gebäude des Städtischen Gerichtshofes in Manchester offiziell von der Königin eingeweiht (eröffnet). Gebäude, Möblierung und Ausrüstung kamen auf etwa 2,9 Millionen Pfund Sterling zu stehen. Der Entwurf stammte von Yorke Rosenberg Mardall in Zusammenarbeit mit dem Stadtarchitekten von Manchester City (S.G. Besant Roberts, diplomierter Architekt, F.R.I.B.A., A.D.F.), die Ausführung wurde der Firma Fram Russell Construction Ltd. übertragen.

Der Bauplatz, der südlich an den Bezirksgerichtshof anschliesst, ist von einem über dem Strassenniveau erhöhten Wandelgang überdacht, mit direkten Treppenaufgängen von Crown Square und Byrom Street. Unter diesem Wandelgang, zu ebener Erde, befinden sich Zufahrtshöfe, Parkplätze und Dienstleistungsstellen.

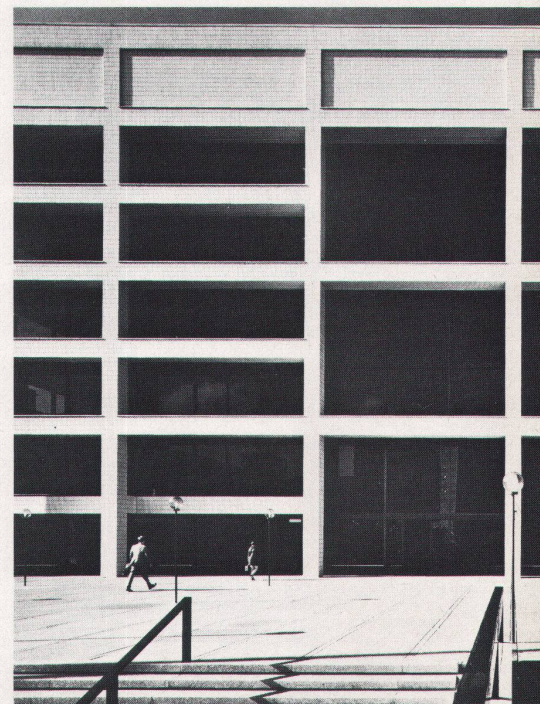
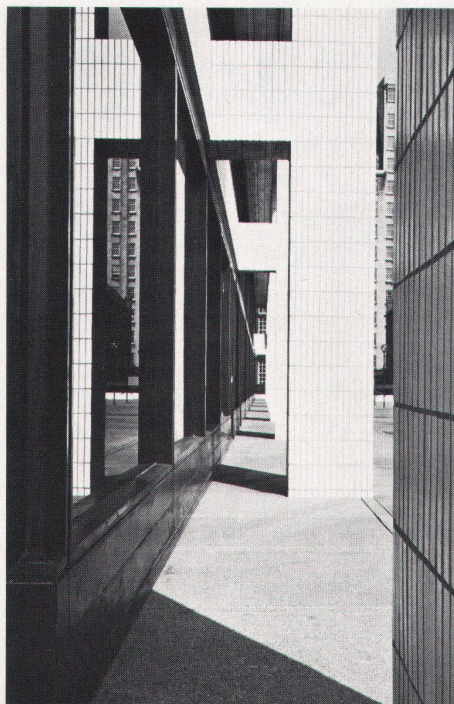
Der Hauptteil des Gebäudes erhebt sich in einem Rechteck von etwa 77×47 Metern aus diesem Wandelgang. Der Haupteingang befindet sich auf Wandelganghöhe, darüber sind noch zwei weitere Stockwerke. Die grossen Flächenaufteilungen bedingten auch eine spezielle Raumhöhe, was die Einführung von Zwischenstockwerken ermöglichte, so ergaben sich zwei Bürostockwerke innerhalb der Höhe der Eingangshalle und innerhalb jedes Gerichtshofstockes, was einem Total von sechs Stockwerken an den Ost- und Westflanken des Gebäudes entspricht.

Das Gebäude hat zwölf grosse Gerichtssäle (acht davon sind mit Anklagebänken versehen) und zwei Jugendgerichtssäle. Bedingung war leichter Zugang zu den Gerichten für Publikum, Gerichtspersonal und alle Abteilungen. Zusätzlich bietet der grössere Teil der Büros Unterkunft für die Justizbeamten, Abteilungen des Bewährungspersonals, Magistraten, Anwälte und Advokaten sowie Abteilungen,

die den Polizeibeamten von Manchester und Salford vorbehalten sind. Die Polizeiabteilungen enthalten auch eine gewisse Anzahl Gefängniszellen.

Gute Verbindungs- und Verkehrsmöglichkeiten im ganzen Gebäude sind von grösster Wichtigkeit, was einen kompakten Plan bedingte mit relativ einfachen und kurzen Verbindungswegen. Der Verkehr für Gefangene bietet Sicherheit und ist getrennt von allen anderen Teilen des Gebäudes. Zwei Aufzüge bedienen die «gesicherten Teile» des Gebäudes auf Erdgeschossesebene, den Gefängnisblock und die Warteräume für die Gefangenen ausser-

halb der Gerichtssäle. Für Jugendliche ist ein getrennter «Sicherheitsteil» im Gebäude. Der zentrale Kontrollraum im Gefängnisblock ist das Nervenzentrum der ganzen Sicherheits-einrichtung und enthält Kontroll- und Überwachungsbedienungen mit Fernsehkameras für geschlossenen Kreislauf. Der Kontrollraum steht in direkter Radiotelefonverbindung mit der Polizeihauptwache. Im ganzen wurden dreizehn Fernsehkameras installiert, zehn innerhalb des Gebäudes und drei wettergesicherte Kameras (Schwenkung und Neigungswinkel ferngesteuert) innerhalb der Exerzierplätze. ■



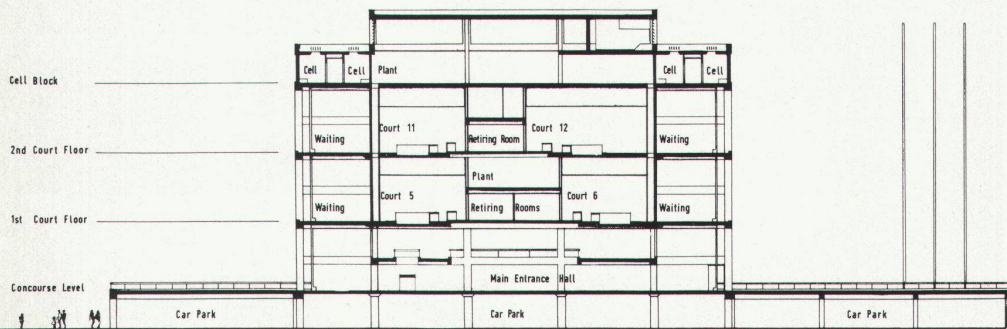
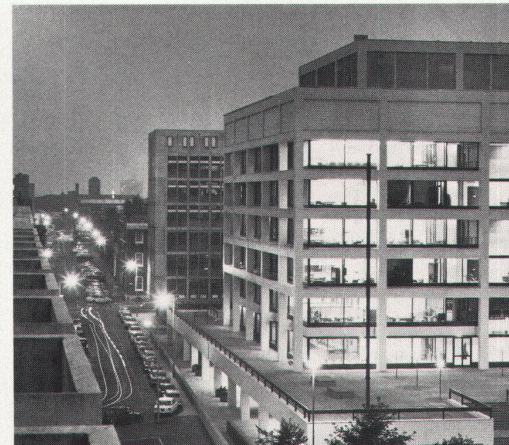
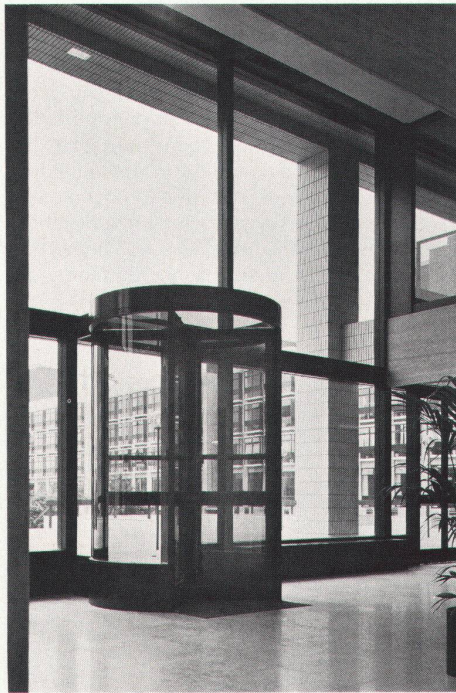
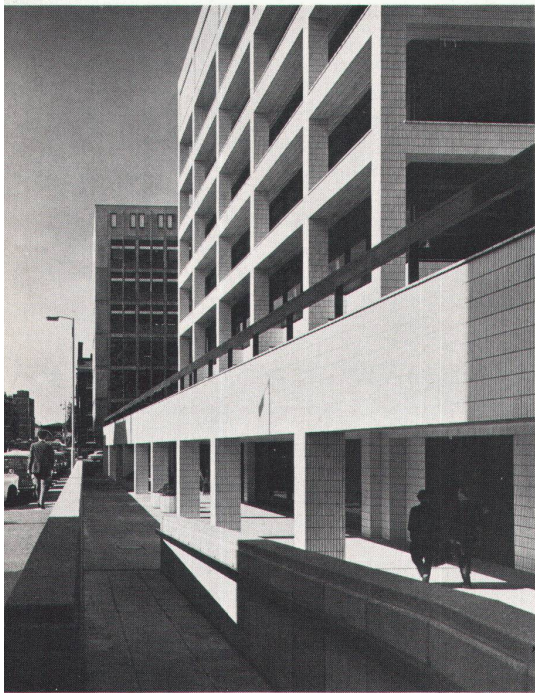
Le palais de justice de la ville de Manchester

En juin 1971, le nouveau Palais de justice de la ville de Manchester a été inauguré officiellement par la Reine. Bâtiment, ameublement et équipement ont coûté la somme de 2,9 millions de livres sterling. Le projet est dû à Yorke Rosenberg Mardall en collaboration avec l'architecte municipal de Manchester City (S.G. Besant Roberts, architecte diplômé F.R.I.B.A., A.D.F.). L'exécution a été confiée à l'entreprise Fram Russel Construction Ltd. Le bâtiment qui ferme au sud le Palais comporte une salle des pas perdus surélevée, accessible directement par des escaliers depuis Crown Square et Byrom Street. Sous cette salle, au niveau du sol, se trouvent des cours d'accès, des places de parking et des services.

Le corps principal du bâtiment est un parallélogramme de 77 x 47 mètres de côtés, émergeant de cette même halle dont l'entrée principale est située au même niveau. Il comporte deux étages supérieurs. Les grandes dimensions des locaux ont nécessité l'adoption d'une hauteur correspondante. Cela a permis la réalisation d'étages intermédiaires. C'est ainsi que furent construits deux étages réservés à des bureaux dans la hauteur de la halle d'entrée et dans la hauteur de chacun des étages, ce qui donne un total de six étages situés dans les ailes est et ouest du Palais.

Le Palais comprend douze grandes salles de jugement (dont huit disposent de bancs des accusés) et deux salles de tribunal de mineurs. Un accès facile du public, de la cour et de tous ses assesseurs aux salles de jugement a été exigé. De plus, la majeure partie des bureaux est à la disposition des fonctionnaires du tribunal, des sections s'occupant des sursis, de magistrats, hommes de loi et avocats ainsi que des sections réservées aux fonctionnaires de la police de Manchester et Salford. Un certain nombre de cellules a été ménagé pour les détenus.

Des liaisons et des communications aisées dans tout l'édifice sont d'une très grande importance. C'est pourquoi un plan compact a été adopté avec des voies de raccordement relativement simples et courtes. Les voies empruntées par les détenus sont sûres; elles sont séparées des autres parties du Palais. Deux ascenseurs desservent, au niveau du rez-de-chaussée, le bloc des détenus et les salles d'attente des prévenus attenantes aux salles de jugement. Une zone séparée est réservée aux délinquants mineurs. Le local de contrôle central du bloc des détenus est le centre nerveux de tout le système de sécurité. Il contient des commandes de contrôle et de surveillance pour caméras de télévision couplées en circuit fermé et il est relié directement par téléphone radiophonique avec le commissariat central de police. En tout, treize caméras de télévision ont été installées, dont dix à l'intérieur du Palais et trois, résistantes aux intempéries et avec commande à distance de l'orientation verticale et horizontale, pour surveiller les cours d'exercices. ■



Magistrate's Courts, Manchester

Today Her Majesty The Queen opened Manchester's new Magistrates' Courts in the civic complex of Crown Square. Building, furniture and equipment have cost approximately £2.9 millions. The Magistrates' Courts was designed by Yorke Rosenberg Mardall, in association with the Manchester City Architect (Mr. S.G. Besant Roberts, Dipl. Arch., F.R.I.B.A., A.D.F.) and the contract was carried out by Fram Russell Construction Ltd.

The site, immediately to the south of the existing Courts of Justice, is covered by a raised concourse above the level of the street, with stair-cases giving access from Crown Square and Byrom Street. Below the concourse at ground level, there are reception yards, car parking and service areas.

The main part of the building contained within a rectangular plan approximately 230 ft. long by 140 ft. wide rises from the concourse. The main entrance is at concourse level, with two floors of courts above. The greater room height required in these larger areas has allowed the insertion of mezzanine levels so that two floors of offices are contained within the height of the entrance hall floor and each court floor, giving six floors of offices at the east and west ends of the building.

The building provides twelve major courts (eight with docks) and two juvenile courts and these are the major elements in the building. Of necessity they are readily accessible to the public, the magis-

trates and to all departments. In addition a substantial proportion of the building is occupied by offices for the clerk to the Justices, the Probation Officers Department, magistrates, solicitors and barristers, and the Manchester and Salford Police Authority. The area occupied by the Police also includes a number of cells.

Communications and circulation throughout the building are of primary importance and these factors produced the need for a compact plan in which the circulation routes are comparatively short and simple. Prisoners circulation is secure and separated from all other parts of the building. Two lifts serve the "secure" area at ground-floor level, the Cell Block and the prisoners' waiting rooms outside the Courts. Juveniles have an entirely separate "secure" area. The central control room in the Cell Block is equipped as the nerve centre of the whole security installation and contains the controls and monitors for the close-circuit television cameras. The control room is in direct contact by radio telephone with Police Central Headquarters. In all, 13 TV cameras have been installed, 10 inside the building and three weatherproof cameras (with remote control of pan and tilt) outside in the exercise yards.

The quantity surveyors were T. Sumnor Smith & Partners; structural engineering consultants, Matthews & Mumby Ltd., mechanical engineering consultants, Zisman Bowyer and Partners; acoustic consultant, Sandy Brown, D.A., A.R.I.B.A.

