

# Barcelona : Verwaltungsgebäude : Architekten Burckhardt & Partner

Autor(en): [s.n.]

Objektyp: **Article**

Zeitschrift: **Das Werk : Architektur und Kunst = L'oeuvre : architecture et art**

Band (Jahr): **60 (1973)**

Heft 11: **Schweizer Architektur im Ausland**

PDF erstellt am: **17.09.2024**

Persistenter Link: <https://doi.org/10.5169/seals-87645>

## **Nutzungsbedingungen**

Die ETH-Bibliothek ist Anbieterin der digitalisierten Zeitschriften. Sie besitzt keine Urheberrechte an den Inhalten der Zeitschriften. Die Rechte liegen in der Regel bei den Herausgebern.

Die auf der Plattform e-periodica veröffentlichten Dokumente stehen für nicht-kommerzielle Zwecke in Lehre und Forschung sowie für die private Nutzung frei zur Verfügung. Einzelne Dateien oder Ausdrucke aus diesem Angebot können zusammen mit diesen Nutzungsbedingungen und den korrekten Herkunftsbezeichnungen weitergegeben werden.

Das Veröffentlichen von Bildern in Print- und Online-Publikationen ist nur mit vorheriger Genehmigung der Rechteinhaber erlaubt. Die systematische Speicherung von Teilen des elektronischen Angebots auf anderen Servern bedarf ebenfalls des schriftlichen Einverständnisses der Rechteinhaber.

## **Haftungsausschluss**

Alle Angaben erfolgen ohne Gewähr für Vollständigkeit oder Richtigkeit. Es wird keine Haftung übernommen für Schäden durch die Verwendung von Informationen aus diesem Online-Angebot oder durch das Fehlen von Informationen. Dies gilt auch für Inhalte Dritter, die über dieses Angebot zugänglich sind.



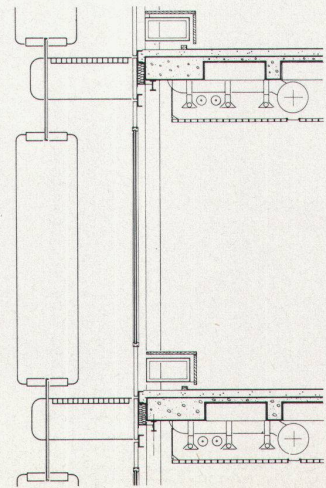
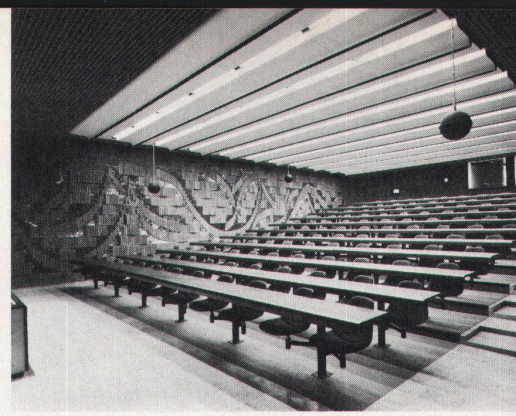
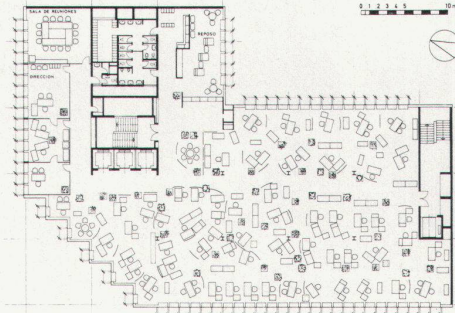
# Barcelona

## Verwaltungsgebäude

Architekten: Burckhardt + Partner, Basel

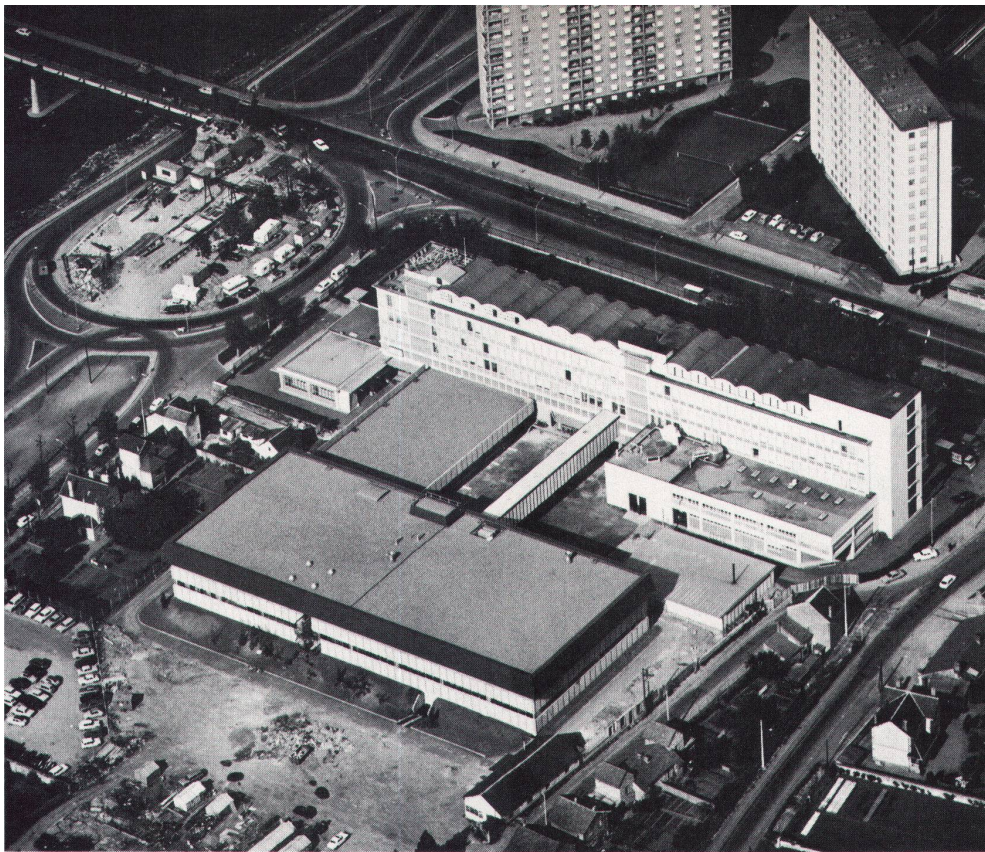
Das abgewinkelte Verwaltungsgebäude der Sandoz SAE befindet sich an der Kreuzung Avenida José Antonio-Calle de Cerdeña in Barcelona. Es umfasst folgendes Raumprogramm: Halle, Foyer, Besprechungs- und Sitzungszimmer, Post- und Versandorganisation sowie ein Auditorium für 132 Personen im Erdgeschoss; Grossräume als Büros mit je 750 m<sup>2</sup> Nettogröße pro Geschoss und 3-4 Einzelräume für die Direktion, verteilt auf 7 Geschosse; Personalkantine für 160 Personen, Cafeteria, Restaurant für Direktion und Gäste sowie Dachgarten im Attikageschoss. In den 5 Kellergeschossen sind 138 Einstellplätze, Archive, Garderoben, Lager- und technische Räume untergebracht. Der oberirdische Gebäudekörper ist ein Stahlskelett mit Betonkassettendecken. Die Ummantelung des Volumens ist eine vorgehängte Fassade mit Sandwich-Elementen aus Cor-Ten-Stahl, innen ge-

strichen, und mit Neopren-Profilen festverglast, reflektierenden Isolierfenstern. Der Sonnenschutz besteht aus horizontalen, begehbaren Lichttrasterelementen, die auch der Fassadenreinigung dienen, vorgehängten Elementen mit horizontalen Lamellen aus Cor-Ten-Stahlblech und vertikalen, nach Jahreszeiten manuell verstellbaren Lamellen aus wärmeabsorbierendem Glas, broncé.



Detail der Fassade  
Section de détail de la façade  
Detail section of curtain-wall façade





**F**  
Le bâtiment administratif de Sandoz S.A. se trouve à la croisée de l'Avenida José-Antonio et de la Calle de Cerdena à Barcelone. Il comprend les locaux suivants: un hall, un foyer, des salles de réunions et de conférences, des bureaux de poste et d'expédition ainsi qu'une salle d'assemblées pour 132 personnes au rez-de-chaussée; de vastes locaux de bureaux d'une surface nette de 750 m<sup>2</sup> par étage et 3-4 locaux isolés réservés à la direction et répartis sur 7 étages; une cantine pour le personnel offrant place à 160 personnes, la cafétéria, le restaurant pour la direction et les hôtes ainsi qu'un jardin sur le toit aménagé en attique. Les 5 sous-sols abritent 138 places de parcage, les archives, les vestiaires, les entrepôts et les installations techniques. Le corps de bâtiment situé au-dessus du sol est constitué d'un squelette en poutrelles d'acier avec plafonds à caissons en béton. L'enrobage est formé d'une façade composée d'éléments triplex en tôle d'acier Cor-Ten peints à l'intérieur et de fenêtres réfléchissantes, pourvues d'isolation, dont les vitres sont fixes et prises dans des profilés en néoprène. La protection contre l'insolation est réalisée à l'aide de volets grillagés horizontaux, accessibles et utilisables pour le nettoyage de la façade, de support proéminents comportant des lamelles horizontales en tôle d'acier Cor-Ten et des lamelles verticales, orientables manuellement selon la saison, en verre absorbant la chaleur. ■

**E**  
The bevelled administration of Sandoz SAE is situated at the intersection of Avenida José Antonio and Calle de Cerdena in Barcelona. It comprises the following tracts: hall, foyer, conference and board rooms, postal and shipping organization, as well as an auditorium with a capacity of 132, all on the ground floor; open-plan offices with utility surface of 750 m<sup>2</sup> each per floor and 3 or 4 individual executive offices, distributed over 7 stories; staff canteen with capacity of 160, cafeteria, restaurant for executives and guests, as well as roof garden, all on the top floor. On the 5 basement levels there are 138 parking-sites, records, cloakrooms, stores and technical installations. The above-ground building consists of a steel skeleton with concrete coffered ceilings. The building has a curtain-wall façade with sandwich elements of Cor-Ten steel painted on the inside and fitted with neoprene sections with fixed glazing, which is heat-reflecting and insulated. Protection from glare is provided by horizontal, accessible light-grid elements, which also facilitate cleaning, curtain elements with horizontal slats of Cor-Ten sheet-steel and vertical, seasonally adjustable slats of heat-absorbing glass. ■

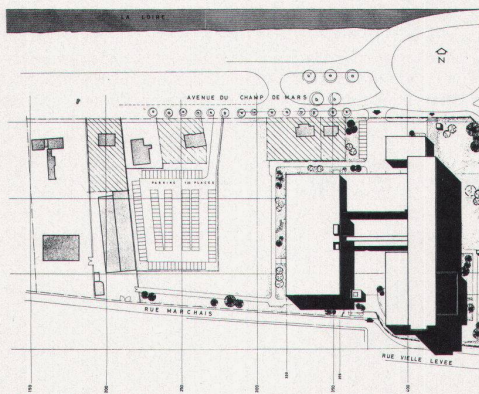
# Orléans (F)

## Fabrikerweiterung

Architekten: Burckhardt + Partner, Basel/Paris

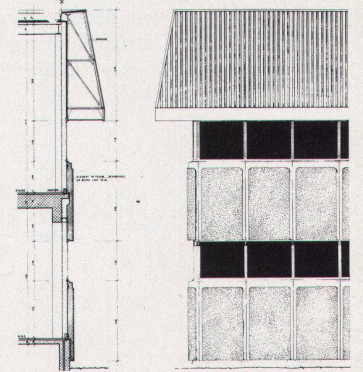
Die Erweiterungsbauten der Sandoz S. à r. l. in Orléans umfassen folgende Abteilungen: Fabrikation von Brausetabletten und Granulaten, Lager, Verpackung und Versand. Das zweistöckige Gebäude ist durch den Verbindungstrakt im Erdgeschoss und eine Passerelle

mit dem bestehenden Fabrikations- und Laborgebäude (Arch.: J. Tschumi †) verbunden. Im Obergeschoss sind das Rohmateriallager und die klimatisierten Fabrikationsräume für die Brausetabletten-Herstellung untergebracht. Die Erdgeschossfläche wird durch das Fertigprodukte-Lager, die Verpackungs- und Versandabteilung beansprucht. ■



**Situationsplan**  
Plan de situation  
Plan of site

**F**  
L'agrandissement de Sandoz, S.à.r.l. à Orléans concerne les départements suivants: production de tablettes gazeuses et de granulés, entrepôts, emballage et expédition. Le bâtiment à deux étages est relié aux locaux de production et aux laboratoires par une aile de raccordement et une passerelle (arch.: J. Tschumi †). Le premier étage abrite l'entrepôt des matières premières et les locaux climatisés pour la production des tablettes gazeuses. Le rez-de-chaussée est occupé par le magasin des produits finis, les locaux d'emballage et d'expédition. ■



**Detail der Fassade**  
Section de détail de la façade  
Detail section of curtain-wall façade

**E**  
The extension of Sandoz S.à.r.l. in Orléans comprise the following divisions: fabrication of tablets and granulates, stores, packing and shipping. The two-storey building is connected up with the already existing production and laboratory building (Architect: J. Tschumi †) by means of the intermediate tract at grade level and a footbridge. On the upper level are the raw material stores and the air-conditioned production rooms for the fabrication of tablets. The ground-floor premises are occupied by the finished-product stores and the packing and shipping departments. ■