

# Neubau der Neurochirurgie des Kantonsspitals Aarau = Nouveau bâtiment de neuro-chirurgie à l'hôpital cantonal d'Aarau

Autor(en): [s.n.]

Objektyp: **Article**

Zeitschrift: **Das Werk : Architektur und Kunst = L'oeuvre : architecture et art**

Band (Jahr): **61 (1974)**

Heft 2: **Spitalbauten = Hôpitaux**

PDF erstellt am: **11.09.2024**

Persistenter Link: <https://doi.org/10.5169/seals-87695>

## **Nutzungsbedingungen**

Die ETH-Bibliothek ist Anbieterin der digitalisierten Zeitschriften. Sie besitzt keine Urheberrechte an den Inhalten der Zeitschriften. Die Rechte liegen in der Regel bei den Herausgebern.

Die auf der Plattform e-periodica veröffentlichten Dokumente stehen für nicht-kommerzielle Zwecke in Lehre und Forschung sowie für die private Nutzung frei zur Verfügung. Einzelne Dateien oder Ausdrucke aus diesem Angebot können zusammen mit diesen Nutzungsbedingungen und den korrekten Herkunftsbezeichnungen weitergegeben werden.

Das Veröffentlichen von Bildern in Print- und Online-Publikationen ist nur mit vorheriger Genehmigung der Rechteinhaber erlaubt. Die systematische Speicherung von Teilen des elektronischen Angebots auf anderen Servern bedarf ebenfalls des schriftlichen Einverständnisses der Rechteinhaber.

## **Haftungsausschluss**

Alle Angaben erfolgen ohne Gewähr für Vollständigkeit oder Richtigkeit. Es wird keine Haftung übernommen für Schäden durch die Verwendung von Informationen aus diesem Online-Angebot oder durch das Fehlen von Informationen. Dies gilt auch für Inhalte Dritter, die über dieses Angebot zugänglich sind.

# Neubau der Neurochirurgie des Kantonsspitals Aarau

**Projekt:** Gesundheits- und Baudepartement des Kantons Aargau

**Ausführungsplanung und Konstruktion:** Variel AG Fertigbauten, Auw AG

**Fotos:** Josef Bösch und Curt Mayer

Der Grosse Rat des Kantons Aargau hat im Jahre 1972 eine neue Spitalkonzeption einstimmig genehmigt, welche die Grundlage für die Planung sämtlicher Spitalbauten des Kantons

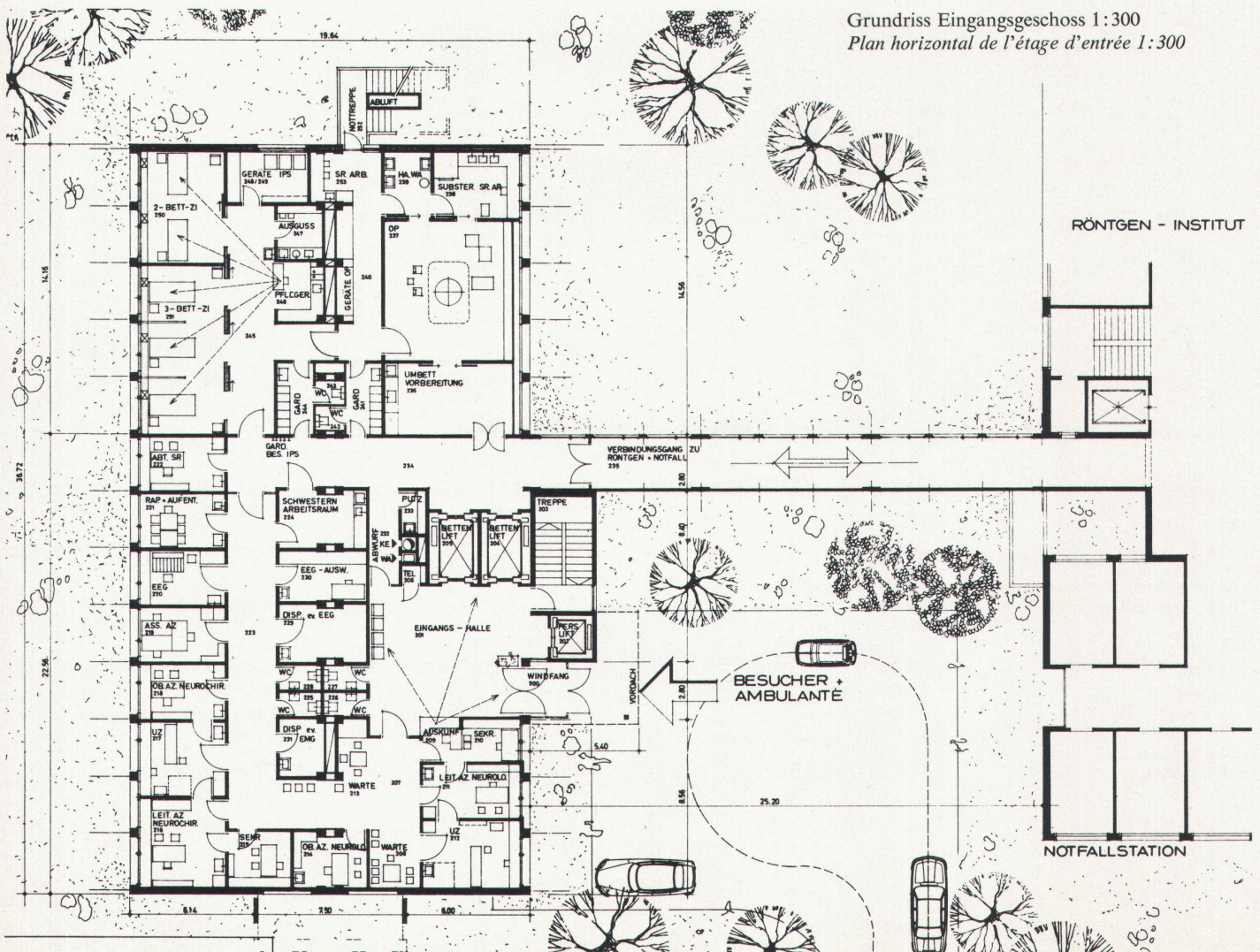
bildet. Im Rahmen dieser zukunftsgerichteten kantonalen Zielplanung übernimmt das Kantonsspital Aarau als Zentralspital neben den Aufgaben der medizinischen Grundversorgung der engeren Spitalregion auch die umfassende spezielle Krankenversorgung für den ganzen Kanton. Die Dringlichkeit der Schaffung einer Neurochirurgie und die Notwendigkeit des Bettenersatzes für eine erste generelle Neubauetappe des Kantonsspitals diktierten einen äusserst kurzen Planungs- und Realisierungster-

min für den Neubau und die Reorganisations- bzw. Anpassungsarbeiten in den bestehenden Instituten und Kliniken. Der für die Aufgabe festgelegte Zeitablaufplan konnte eingehalten werden:

Am 31. Januar 1972 lag das Funktions- und Raumprogramm als Projekt- und Pauschalofferte-Grundlage vor, im Januar 1973 konnte der Neubau schrittweise in Betrieb genommen werden. Das unterkellerte fünfgeschossige Gebäude der Neurochirurgie befindet sich in direkter Verbindung mit der Notfall- und Liegendpatienten-Einlieferung sowie in engster Beziehung zur Röntgendiagnostik und zur bestehenden chirurgischen Operationsabteilung. Vier Bettengeschosse sind durch ein Behandlungs- und Untersuchungsgeschoss und ein Versorgungsgeschoss ergänzt. Die Ver- und Entsorgung der Anlage wird durch den Anschluss an das bestehende unterirdische Kanalnetz des Kantonsspitals gewährleistet. 100 Betten sind auf fünf Halbstationen mit je zwei Pflegegruppen aufgeteilt. Der Behandlungs- und Untersuchungsbereich umfasst eine kleine Operationsabteilung, eine Intensivbehandlungsabteilung mit fünf Betten sowie verschiedene Arzt- und Untersuchungsräume für teilweise hochspezialisierte Untersuchungen.

Grundriss Eingangsgeschoss 1:300

Plan horizontal de l'étage d'entrée 1:300



# Nouveau bâtiment de neuro-chirurgie à l'hôpital cantonal d'Aarau

Le Grand Conseil du canton d'Argovie a accepté à l'unanimité, en 1972, une nouvelle conception générale du service hospitalier qui constitue la base de la planification de toutes les nouvelles constructions hospitalières du canton. Dans le cadre de cette organisation d'ensemble cantonale orientée vers l'avenir, l'hôpital cantonal d'Aarau, en tant qu'hôpital central, assume la tâche d'accueillir les patients de tout le canton, atteints de maladies spéciales, outre celle d'assurer le traitement médical des

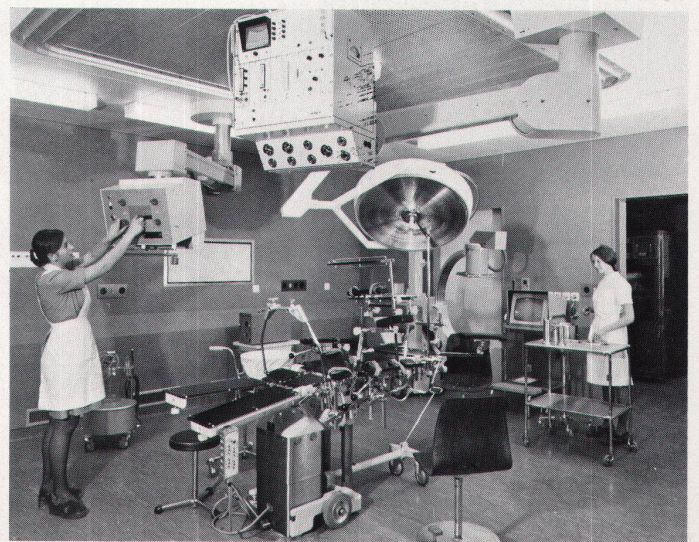
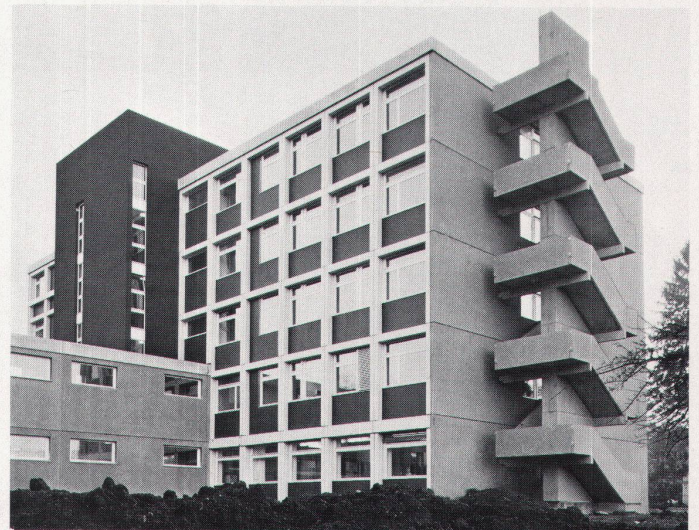
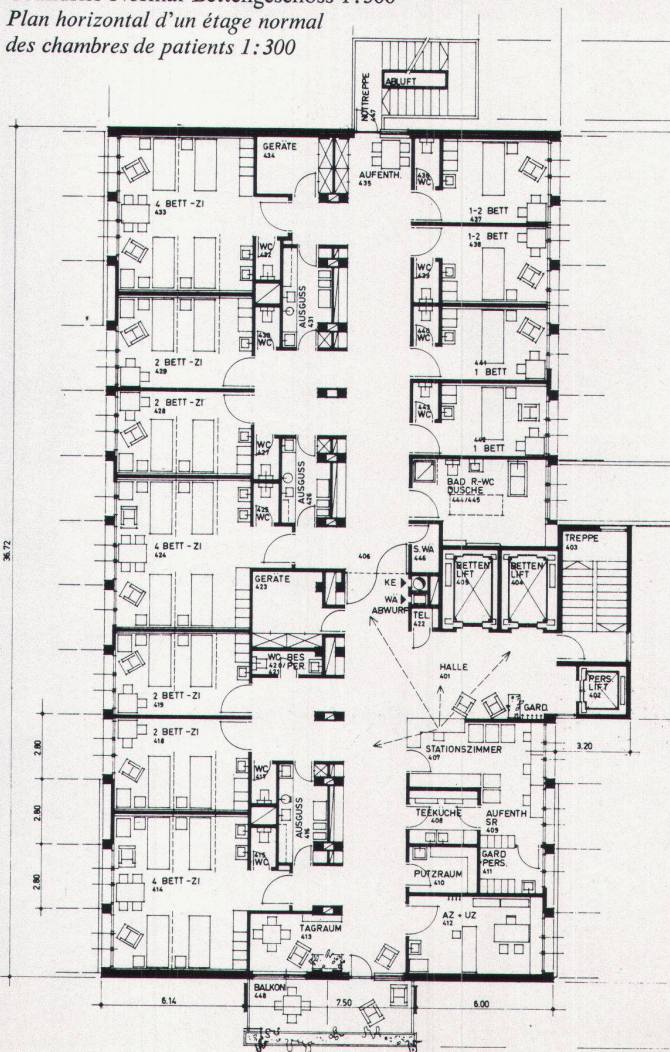
malades ordinaires de la région avoisinante. L'urgence de créer un service de neuro-chirurgie et la nécessité de pourvoir au remplacement de lits manquants pendant une première étape de rénovation générale de l'hôpital cantonal imposèrent des délais d'étude et de réalisation très courts pour le nouveau bâtiment ainsi que les travaux de réorganisation et d'adaptation des instituts et cliniques existants. Les délais impartis pour l'accomplissement de cette tâche furent respectés.

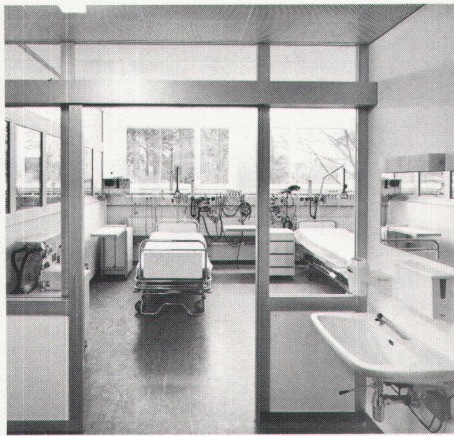
Le programme fixant les fonctions et les dispositions des locaux était terminé au 31 janvier 1972 et faisait foi comme base du projet et de l'offre forfaitaire. En janvier 1973 commençait la mise en exploitation du nouvel édifice par tranches successives.

Le bâtiment de la neuro-chirurgie comporte cinq étages et des sous-sols. Il est en communication directe avec la réception des cas d'urgence et des patients sur civière, de même qu'il est en liaison étroite avec le service d'établissement des diagnostics par radioscopie ou radiographie et la section des opérations chirurgicales existantes. Quatre étages de chambres d'hospitalisation sont complétés par un étage réservé à des salles de traitements et d'examen et un autre étage, où sont logées les installations d'alimentation technique. Les conduites d'alimentation et d'évacuation sont raccordées au réseau de canaux souterrains de l'hôpital cantonal. Cent lits sont répartis en cinq demi-divisions à chacune desquelles sont attribués deux groupes de soins. Le secteur des traitements et des examens comprend une petite section opératoire, une section de traitements intensifs à cinq lits ainsi que divers cabinets de médecins et salles d'examen destinées, en partie, à traiter des cas très spéciaux.

Grundriss Normal-Bettengeschoss 1:300

Plan horizontal d'un étage normal  
des chambres de patients 1:300





**Ausführung**

Das Gebäude wurde mit einem industriell gefertigten Raumelement-Bausystem errichtet. Als Grundlage für die Offerte des Generalunternehmers diente neben dem Projekt ein detailliertes Raumbuch mit präzisen bauphysikalischen Angaben und einem Katalog des Ausbaustandards, von der Steckdose bis zur medizintechnischen Apparatur.

Die totalen Baukosten betragen Franken 9300000.-.

**Exécution:**

Le bâtiment est construit à l'aide d'un système comportant des éléments cellulaires fabriqués industriellement. Les bases servant à établir l'offre forfaitaire de l'entrepreneur général étaient constituées par le projet auquel s'ajoutait un catalogue détaillé des locaux avec des indications précises concernant les exigences d'exécution et une liste complète des équipements, allant de la prise de courant électrique à l'appareillage médico-technique.

Le coût total se chiffre à 9300000 fr.

