

Zeitschrift: Das Werk : Architektur und Kunst = L'oeuvre : architecture et art
Band: 61 (1974)
Heft: 2: Spitalbauten = Hôpitaux

Artikel: Bezirksspital Herisau AR = L'hôpital de district d'Herisau AR :
Architekten : Ernst Schindler, Hans Spitznagel, Max Burkhard

Autor: [s.n.]

DOI: <https://doi.org/10.5169/seals-87696>

Nutzungsbedingungen

Die ETH-Bibliothek ist die Anbieterin der digitalisierten Zeitschriften. Sie besitzt keine Urheberrechte an den Zeitschriften und ist nicht verantwortlich für deren Inhalte. Die Rechte liegen in der Regel bei den Herausgebern beziehungsweise den externen Rechteinhabern. [Siehe Rechtliche Hinweise.](#)

Conditions d'utilisation

L'ETH Library est le fournisseur des revues numérisées. Elle ne détient aucun droit d'auteur sur les revues et n'est pas responsable de leur contenu. En règle générale, les droits sont détenus par les éditeurs ou les détenteurs de droits externes. [Voir Informations légales.](#)

Terms of use

The ETH Library is the provider of the digitised journals. It does not own any copyrights to the journals and is not responsible for their content. The rights usually lie with the publishers or the external rights holders. [See Legal notice.](#)

Download PDF: 17.11.2024

ETH-Bibliothek Zürich, E-Periodica, <https://www.e-periodica.ch>

Bezirksspital Herisau AR

Architekten:

Ernst Schindler BSA/SIA, Hans Spitznagel SIA, Max Burkhard SIA, Zürich

Ausführung:

H. U. Hohl SIA, R. Cremer, W. Schlaf, Herisau

Bauführung:

Ph. Zollinger, J. Burtscher, P. Burtscher, Herisau

Ingenieure:

Brunner & Koller, SIA, St. Gallen, Chr. Wieser SIA, St. Gallen, W. Aerni SIA, Herisau

Foto:

Windler

Das Bezirksspital Herisau wurde unmittelbar hinter dem alten Spitalgebäude errichtet. Während der Bauzeit konnte der Spitalbetrieb im alten Haus voll aufrechterhalten

bleiben. Der Neubau umfasst das 6½geschossige Bettenhaus, den eingeschossigen, nördlich angebauten Wirtschaftstrakt, den zweigeschossigen, südwestlich vor-

gelagerten Untersuchungstrakt und den 2½geschossigen, nordwestlich an das Bettenhaus anschliessenden Operationstrakt. Die Zufahrt erfolgt von Westen über eine neu ausgebaute Strasse zum Haupteingang, zu den Parkplätzen und dem hinter dem Bettenhaus gelegenen Wirtschaftshof.

Das Bettenhaus

Die Abteilungen sind auf fünf Geschossen wie folgt untergebracht:

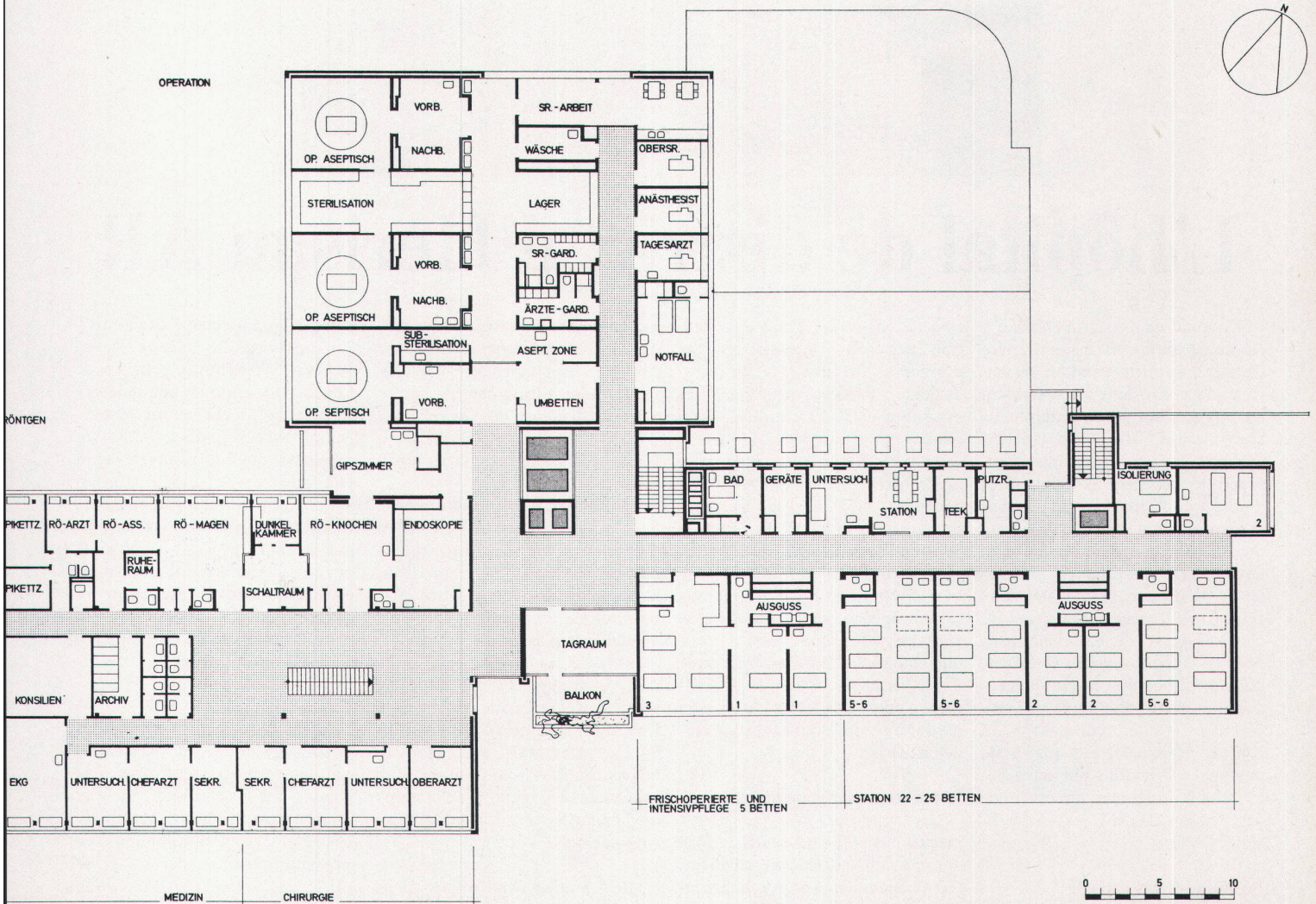
- 1. Obergeschoss: Chirurgische Abteilung, 22-25 Betten; Intensivabteilung und Notfälle, 5-9 Betten;
- 2. Obergeschoss: Geburtshilfe und Gynäkologie, 24-29 Betten plus 24 Säuglinge;

- 3. Obergeschoss: Medizinische Abteilung, 31-35 Betten;
- 4. Obergeschoss: Geriatriische Abteilung (Chronischkranke), 31-35 Betten;
- 5. Obergeschoss: Privatabteilung, 23 Betten.

Die Bettenstation umfasst vier Zimmer mit 5-6 Betten, fünf Zimmer mit 2 Betten und ein Isolierzimmer. Im Erdgeschoss befinden sich die Ess- und Aufenthaltsräume für Ärzte und Schwestern.

Der Wirtschaftstrakt

Die Anlieferung für die Küche und die unterirdisch liegenden Vorratsräume erfolgt von einer Laderampe im Erdgeschoss aus. Die in der zentralen Küche vorbereite-



ten Speisen werden am Fließband auf geheizte Teller portioniert, auf Tablett verteilt und gelangen in Transportwagen mit einem speziellen Aufzug von der Küche direkt zu den Bettenstationen.

Der Untersuchungstrakt

Das 1. Obergeschoss dieses Gebäudeteils enthält die Untersuchungs- und Chefarzträume, die Röntgen-Diagnostik sowie die

Räume für EKG/Grundumsatz und Konsiliarärzte. Im Erdgeschoss, entlang der Eingangshalle, sind die Verwaltungsräume angeordnet. Die physikalische Therapie mit Gymnastikraum und medizinischen Bädern befindet sich im 1. Untergeschoss.

Der Operationstrakt

Das zurückgesetzte 2. Obergeschoss enthält die Geburtsabtei-

lung, und das 1. Obergeschoss wird von der Operationsabteilung beansprucht. Zwei aseptische, ein septischer Operationssaal, ein Notfallraum und die Zentralsterilisation sind an einem Zweikorridorsystem so disponiert, dass sich eine vollständige Trennung in eine reine und eine unreine Seite ergibt. Im Erdgeschoss werden die liegenden Patienten in einem geschlossenen Raum vom Krankenwagen direkt

vor den Aufzügen ausgeladen, die zur Notfallabteilung und zu den Bettenstationen führen.

Konstruktion

Die Aussenwände wurden in einer Zweischalenkonstruktion mit äusseren Waschbetonplatten ausgeführt, die Fenster auf der Süd-, West- und Ostseite in Holz mit Leichtmetallverkleidung und Verbundglas konstruiert. ●



L'hôpital de district d'Herisau AR

L'hôpital de district d'Herisau a été construit directement derrière l'ancien bâtiment. Pendant les travaux de construction les services hospitaliers ont pu être maintenus intégralement dans les anciens locaux. Le nouvel édifice comprend le bâtiment des chambres d'hospitalisation, haut de 6 étages et demi, l'aile d'un étage attenante du côté nord et abritant les services auxiliaires, l'aile réservée aux examens médicaux, haute de deux étages, sise légèrement en avant du côté sud-ouest et le bâtiment prévu pour les opérations, de 2½ étages, attenant du côté nord-est. L'accès a lieu à partir de l'ouest par une nouvelle route conduisant à l'entrée principale, aux places de parcage et à la cour par où pénètrent les fournisseurs, qui est située derrière le bâtiment des hospitalisés.

Le bâtiment des patients

Les diverses sections sont réparties sur six étages: 1er étage: Sec-

tion de chirurgie, 22-25 lits; section des soins intensifs et cas d'urgence, 5-9 lits.

2e étage: Section obstétricale et gynécologie, 24-29 lits plus 24 berceaux.

3e étage: Section de médecine, 32-35 lits.

4e étage: Section de gériatrie (malades chroniques), 31-35 lits.

5e étage: Section des chambres privées, 23 lits.

Une division des lits d'hospitalisation comprend quatre chambres de 5 à 6 lits, cinq chambres à 2 lits et une chambre d'isolement. La salle à manger et les locaux de délasserment pour médecins et sœurs gardes-malades sont logés au rez-de-chaussée.

L'aile des services auxiliaires

Les livraisons à la cuisine et aux magasins sis aux sous-sols se font par une rampe de déchargement au rez-de-chaussée. Les repas préparés à la cuisine centrale sont transportés sur des assiettes chauffées

par tapis roulant, puis mis sur plateaux. Ces derniers, chargés sur chariots, sont amenés par ascenseur spécial directement de la cuisine aux divisions des lits.

L'aile réservée aux examens médicaux

Le premier étage de cette partie de l'hôpital contient les salles d'examen et les cabinets des médecins-chefs, les salles pour l'établissement des diagnostics par radioscopie ou radiographie ainsi que les locaux pour électro-cardiogrammes et les installations y afférant, ainsi que ceux des médecins spécialisés. Au rez-de-chaussée, le long du hall d'entrée, se trouvent les locaux administratifs. Les installations de la physio-thérapie avec local de gymnastique et bains médicaux se trouvent au premier sous-sol.

L'aile des salles d'opérations

Le 2e étage, qui est en retrait, contient la section des naissances et

le 1er étage est occupé par la division chirurgicale. Deux salles d'opérations aseptisées, une salle d'opération septique, une salle des urgences et le local central de stérilisation sont disposés le long d'un système de deux corridors de façon telle qu'il existe une séparation complète entre le côté pur et le côté impur. Les patients sur civière sont amenés dans un local fermé situé au rez-de-chaussée et l'ambulance les amène directement devant les ascenseurs qui les conduisent à la section des urgences ou aux divisions d'hospitalisation.

Construction

Les murs extérieurs sont réalisés en coffrage double et les plaques externes sont en béton lavé. Les fenêtres des façades sud, ouest et est sont construites en bois revêtues d'alliage d'aluminium avec verre multiplex. ●