

Zeitschrift: Das Werk : Architektur und Kunst = L'oeuvre : architecture et art
Band: 62 (1975)
Heft: 7: Alterswohnungen = Logements pour personnes âgées

Artikel: Alterswohnheim Im Spitz, Kloten ZH : Architekten Hertig, Hertig, Schoch
Autor: [s.n.]
DOI: <https://doi.org/10.5169/seals-47848>

Nutzungsbedingungen

Die ETH-Bibliothek ist die Anbieterin der digitalisierten Zeitschriften. Sie besitzt keine Urheberrechte an den Zeitschriften und ist nicht verantwortlich für deren Inhalte. Die Rechte liegen in der Regel bei den Herausgebern beziehungsweise den externen Rechteinhabern. [Siehe Rechtliche Hinweise.](#)

Conditions d'utilisation

L'ETH Library est le fournisseur des revues numérisées. Elle ne détient aucun droit d'auteur sur les revues et n'est pas responsable de leur contenu. En règle générale, les droits sont détenus par les éditeurs ou les détenteurs de droits externes. [Voir Informations légales.](#)

Terms of use

The ETH Library is the provider of the digitised journals. It does not own any copyrights to the journals and is not responsible for their content. The rights usually lie with the publishers or the external rights holders. [See Legal notice.](#)

Download PDF: 18.10.2024

ETH-Bibliothek Zürich, E-Periodica, <https://www.e-periodica.ch>

Alterswohnheim Im Spitz, Kloten ZH

Architekten: Hertig, Hertig, Schoch BSA/SIA, Zürich; Ingenieure: Neukom & Zwicky SIA, Zürich; 1971; Fotos: Fritz Maurer, Zürich

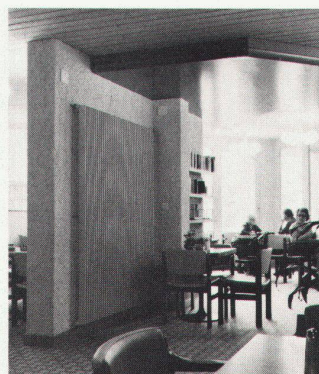
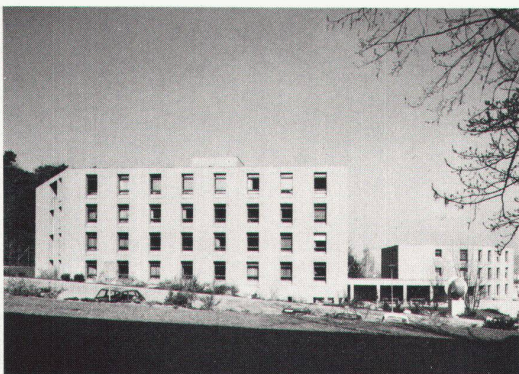
Die Gebäudegruppe des Alterswohnheims Im Spitz ist in einen Personaltrakt mit zwei Wohnungen und 18 Personalzimmern sowie in einen Heimkomplex aufgeteilt. Der Grundriss des Wohn-

heims ist so konzipiert, dass ohne wesentliche bauliche Veränderungen die für eine begrenzte Zeitspanne von 10 bis 15 Jahren untergebrachte Pflegeabteilung in ein normales Pensionärgeschoss umgebaut werden kann. Die Pensionärzimmer sind auf vier Obergeschosse zu je 20 Betten verteilt. Das Wohn-/Schlafzimmer weist eine Wohnfläche von 15 m² auf ohne Vorraum, Schrank und eige-

ner Toilette. Die Pflegeabteilung im obersten Geschoss enthält 2 Einzelzimmer, 1 Zweierzimmer und 6 Dreierzimmer. Die Beschränkung auf 20 Betten pro Geschoss, aufgeteilt in zwei Flügel, ist betrieblich günstig. Das Erdgeschoss mit den Öffnungen nach Osten und nach Westen dient dem Gemeinschaftsleben. Hier wird gegessen, geplaudert und gefeiert. Die Küche ist nur für die Zubereitung von Neben-

mahlzeiten dimensioniert und eingerichtet. Die Hauptmahlzeiten werden von auswärts angeliefert.

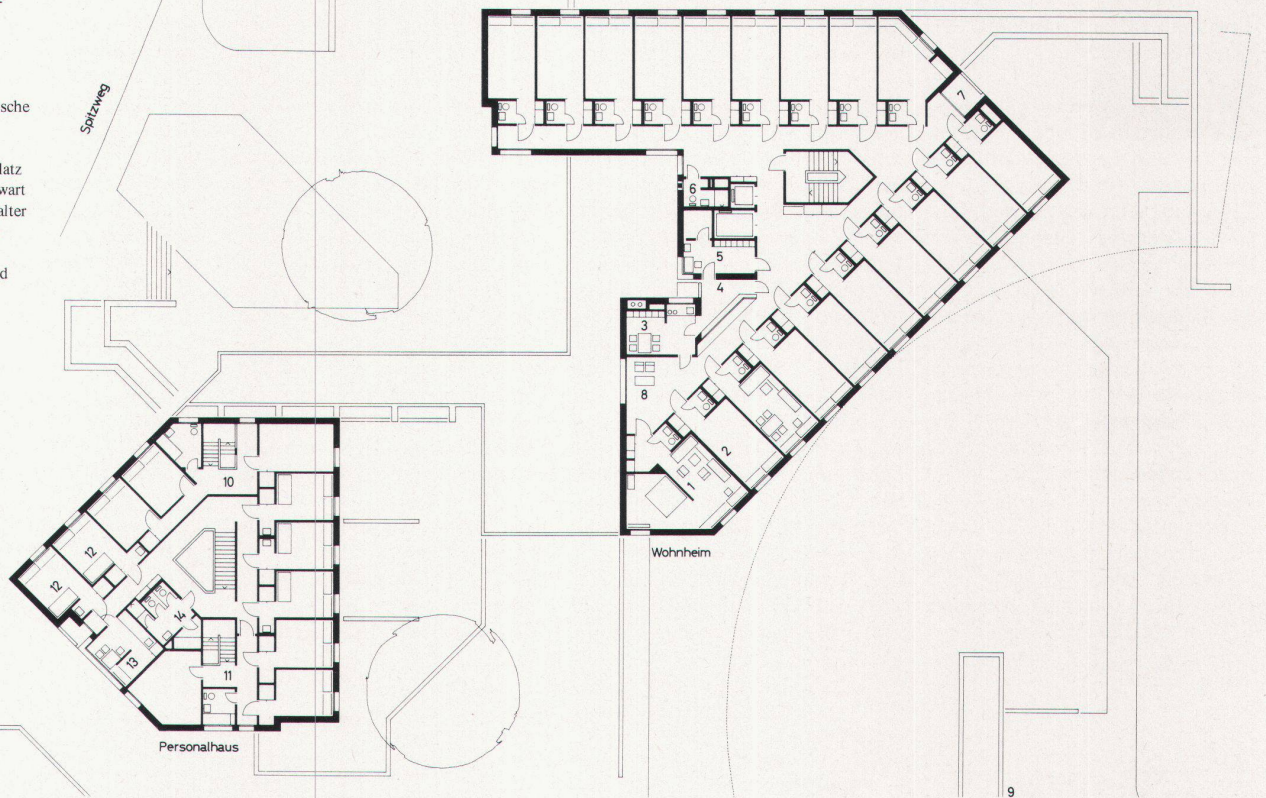
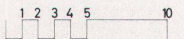
Das Personalhaus enthält neben 19 Einzelzimmern zwei Wohnungen für den Verwalter und den Hauswart. Die Personalzimmer weisen eine Bodenfläche von 12 m² auf und sind mit einem Wandschrank und einem Waschtisch ausgerüstet.



Grundriss 1. Obergeschoss

- 1 Pensionär-Ehepaar-Zimmer
- 2 Pensionär-Einer-Zimmer
- 3 Teeküche
- 4 Putzbalkon
- 5 Putzraum
- 6 Toilette und Dusche
- 7 Balkon
- 8 Sitzgruppe
- 9 Gedeckter Sitzplatz
- 10 Wohnung Hauswart
- 11 Wohnung Verwalter
- 12 Personalzimmer
- 13 Teeküche
- 14 Bad, Toilette und Dusche

Splizweg



Grundriss Erdgeschoss

- 1 Haupteingang Wohnheim
- 2 Halle
- 3 Badeanlage
- 4 Handarbeitsraum
- 5 Verwaltung
- 6 Personal-Essraum
- 7 Frühstücksküche
- 8 Küche
- 9 Garderobe
- 10 Economat
- 11 Kühlraum
- 12 Speisesaal
- 13 Fernsehraum
- 14 Gedeckter Sitzplatz
- 15 Gedeckter Sitzplatz/Abstellraum
- 16 Personalzimmer
- 17 Teeküche
- 18 Bad, Toilette und Dusche
- 19 Wohnhalle
- 20 Wohnung Hauswart
- 21 Wohnung Verwalter

Splizweg

